

宝丰县前营乡国土空间总体规划 (2021-2035年)

OVERALL LAND AND SPACE PLANNING OF QIANYING TOWN, BAOFENG DISTRICT. (2021-2035)

征求公众意见稿

前营乡人民政府

2025年10月

注：本版本为规划初步成果公示，所有数据和内容以最终审批文件为准。



TABLE OF CONTENTS

01	总则	07	品质提升与特色塑造
02	基础研究	08	村庄布局
03	目标定位与发展战略	09	乡政府驻地规划
04	全域国土空间格局	10	规划传导与通则式村庄规划管理规定
05	土地综合整治与生态修复	11	规划实施与保障
06	产业发展规划		



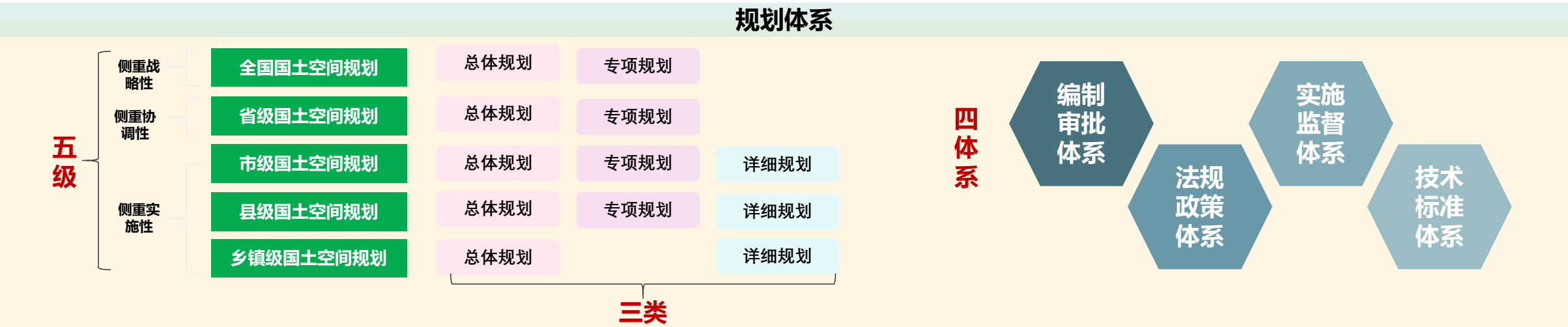
总 则

- 项目背景
- 编制原则
- 规划期限与范围

◆ 建立健全国土空间规划体系并监督实施

2019年5月9日，国务院印发的《中共中央国务院关于建立国土空间规划体系并监督实施的若干意见》（中发〔2019〕18号），建立国土空间规划体系并监督实施，**将主体功能区规划、土地利用规划、城乡规划等空间规划融合为统一的国土空间规划，实现“多规合一”**，是党中央、国务院作出的重大决策部署。

2020年	主要目标 2025年	2035年
基本建立国土空间规划体系；基本建立“多规合一”的审批、监督、政策和技术体系；基本完成市县以上各级国土空间总体规划编制	健全国土空间规划法规政策和技术标准体系；全面实施国土空间监测预警和绩效考核机制；形成以国土空间规划为基础，以统一用途管制为手段的国土空间开发保护制度	全面提升国土空间治理体系和治理能力现代化水平，基本形成生产空间集约高效、生活空间宜居适度、生态空间山清水秀，安全和谐、富有竞争力和可持续发展的国土空间格局。



乡镇国土空间总体规划是对上级国土空间规划的细化落实，是对本行政区域开发保护作出的具体安排，是下阶段编制详细规划的依据。

以人为本，注重品质

坚持以人民为中心，以满足人民对美好生活的向往为目标，增强人民群众的安全感、幸福感、获得感。

底线约束，节约集约

落实市县规划划定的“三区三线”，严守生态底线，控制建设用地增量，提高土地利用效率。

聚焦问题，分类施策

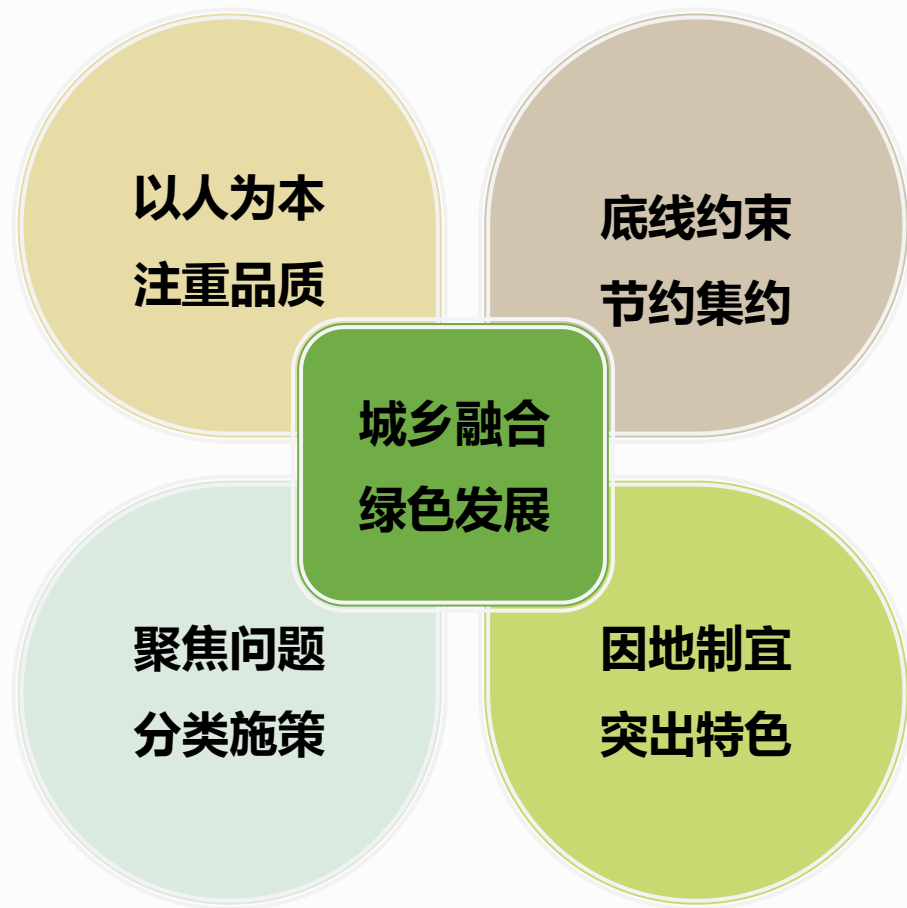
统筹安排乡镇国土空间保护、开发、修复、整治项目，提高规划可操作性和实施性。

因地制宜，突出特色

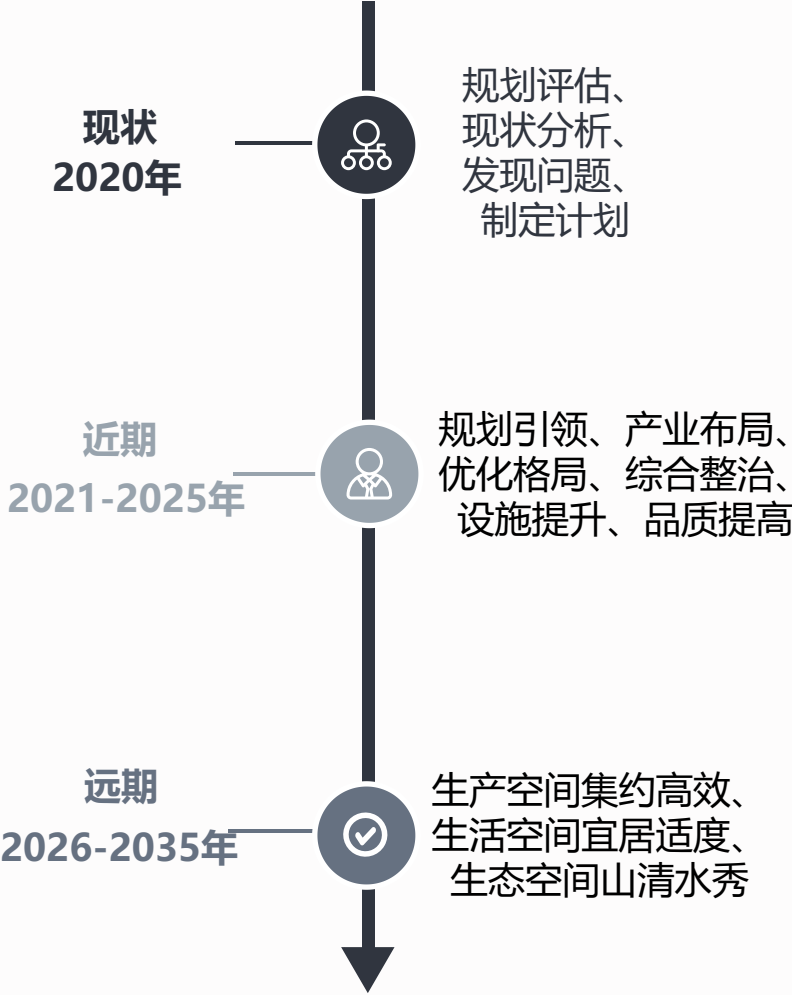
尊重自然地理格局，深入挖掘乡镇自然禀赋和人文资源，突出地域特色。

城乡融合，绿色发展

坚持城乡融合、镇村联动，统筹优化城乡空间和资源配置，推进城乡基本公共服务均等化。



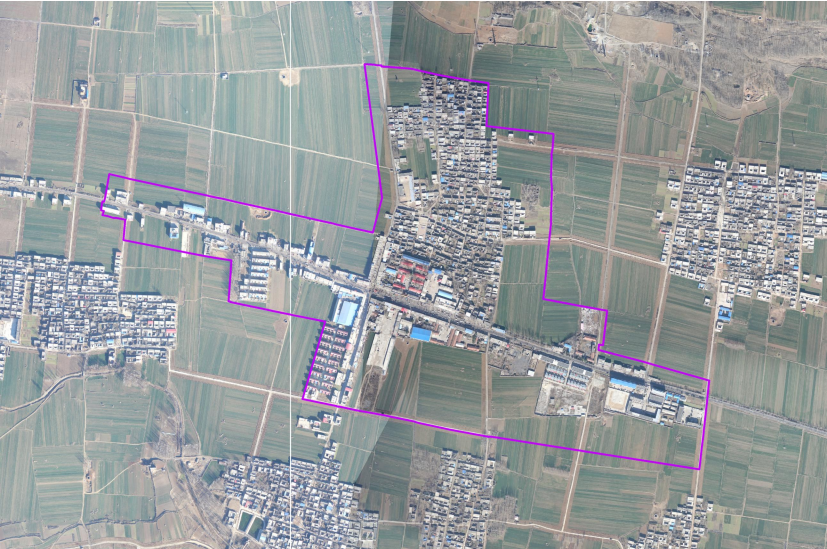
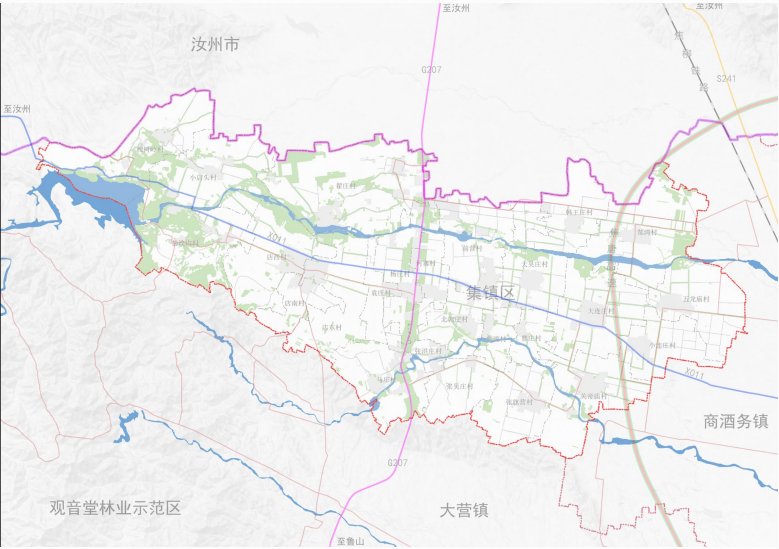
◆ 规划期限



◆ 规划范围

包括两个规划层次：

- 1.乡域：前营乡行政辖区共48.34平方公里。
- 2.乡政府驻地：前营村、沿县道011的服务设施用地。

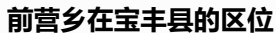




基础研究

- 区位分析
- 基本概况

前营乡地理位置优越，南接宝丰县中心城区，北接汝州市，位于平顶山城镇发展主轴上。



◆ 交通区位：前营乡位于宝丰县中北部，乡政府驻地距县城约6公里。

□ 高速公路

焦唐高速从乡域东部斜穿而过，在境内（郜湾村北部）设置有高速出入口。

□ 国道

乡域范围内有**1条国道**：国道207，位于乡域中部南北向贯穿乡域，北至汝州市，南到鲁山县。

□ 县道

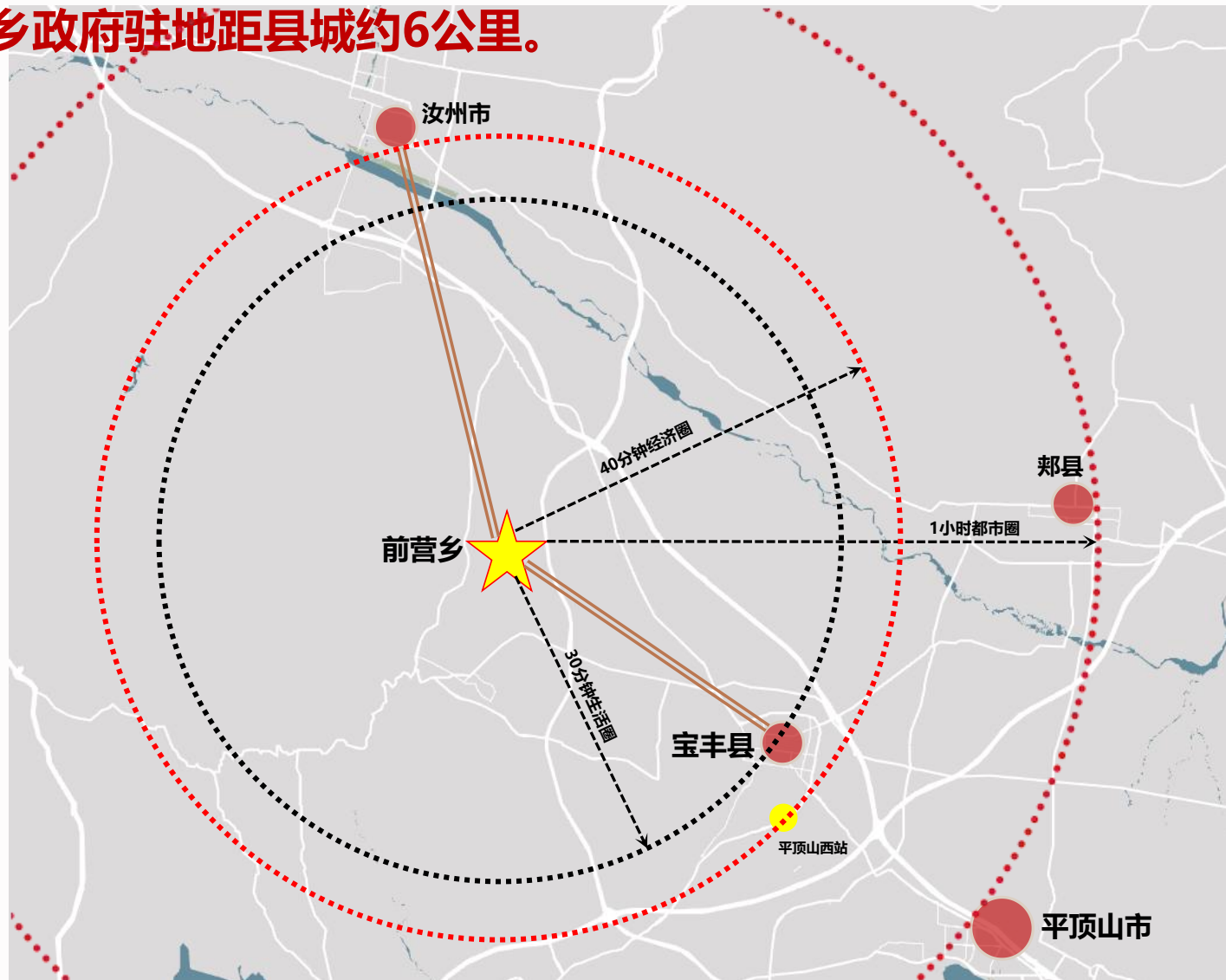
乡域范围内有**1条县道**：县道011，位于乡域中部东西向贯穿乡域，西至汝州市，东到宝丰县中心城区。

□ 与周边城市联系较为便捷

距宝丰城区行车距离18公里，驾车约30分钟可达；
汝州市区行车距离22公里，驾车约40分钟可达；
平顶山市区行车距离35公里，驾车约1小时可达。

□ 通过高铁便捷联通区域交通枢纽

距平顶山西站约24公里，驾车约40分钟可达。



◆ 自然环境与资源条件：地势平坦、水源丰富、耕地质量较高。

山



前营乡境内地势西高东低，南岭山坡呈西北东南走向，北部虎狼爬岭呈西南东北走向，中部为平原，形成两岭夹一川的地形。

水



前营乡境内有河流三条：石河、泥河、洪河。其中石河较大，泥河、洪河次之，龙兴寺水库居乡境西端，库容1800万立方米，沿泥河、洪河建有小型水库五座。

矿

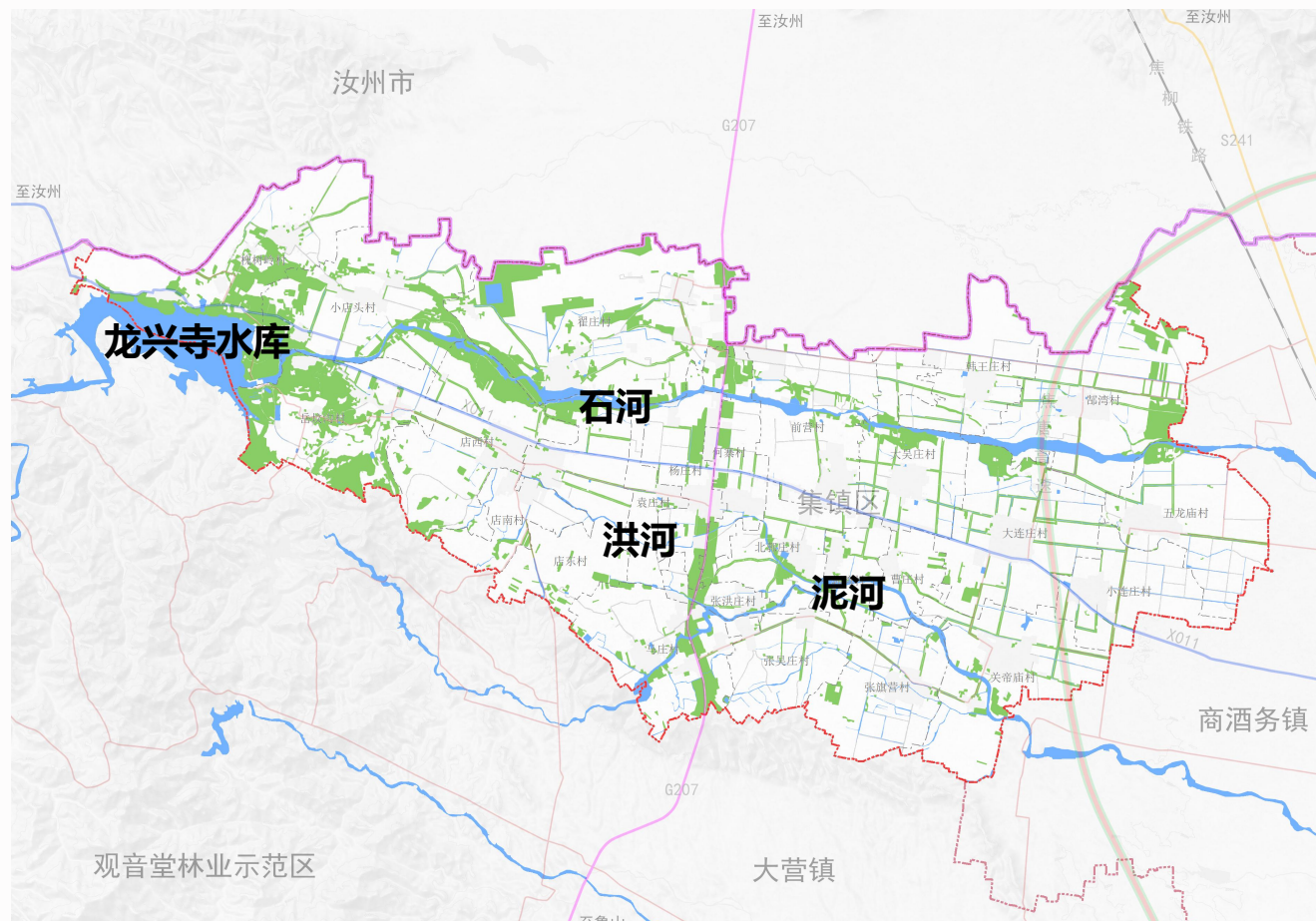


前营乡蕴藏着丰富的矿产资源，主要有：石灰石和**紫砂页岩**等，储量大、品位高、易开采。目前已有少量开采，开采前景非常可观。

田



前营乡人均耕地为1.358亩。农业生产中粮食作物以小麦、玉米为主；经济作物以花椒、花生、瓜类、油菜籽、芝麻、麻类、蔬菜为主。林果业以苹果、大枣、桃、梨等为主。



◆ 社会经济及产业现状：特色种植见成效，生产总值稳步提升

□ 社会经济状况

行政村名称	村集体年均收入（万元）	村民人均年收入（万元）	现状主导产业
前营村	6.6	0.83	种植业
北郭庄	5	0.8	小麦玉米花生
关帝庙村	6	1.6	鸡苗孵化、雏鸡销售
杨庄村	19	1.2	种植业
店西村	5.1	0.8674	花椒种植、小麦玉米种植
店东村	8.7	1.2	蚂蚱养殖、花生种植
店南村	5.1	0.8674	艾草种植、小麦玉米种植
张旗营村	17.6	0.65	种植
马庄村	5.1	1.61	食用油加工、种植业
张洪庄村	5.1	0.75	小麦玉米种植
郜湾村	3.914	0.8794	花生种植
韩王庄村	1.25	0.9	种植业
何寨村	5.1	0.9	种植业
岳坟沟村	17.7	1.5	林下种植、旅游业、餐饮业
曹庄村	5.1	0.8674	种植业
大吴庄村	6.5	1.2	种植业
袁庄村	8.7	1.6	小麦玉米花生芝麻
槐树岭	5.1	0.9	小麦玉米花生芝麻
五龙庙	5.1	0.9	种植业
郭湾村	5.1	0.9	小麦、玉米
小店头村	5.1	1.6	养殖、种植
翟庄村	10	1.8	养殖、种植、构树
张吴庄村	20.5	1.1	有机粉条加工、小麦、玉米
大连庄村	10	1.7	面粉加工、种植、养殖
小连庄村	5.1	1.3	玉米小麦种植

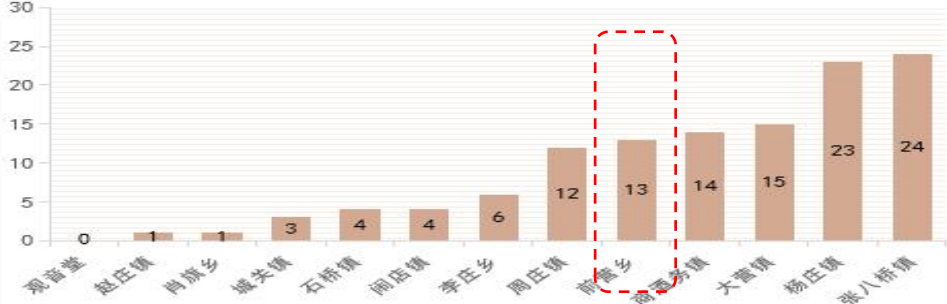
□ 产业发展



前营乡第一产业以传统农业种植为主、特色种植业初见规模。现状种植结构以小麦、玉米为主，农业经济呈现稳中求进，持续发展的状态。特色产业蓬勃发展，依托花椒种植优势，目前已种植优质无公害“大红袍”花椒3000余亩。

前营乡第二产业：工业发展良好，现状工矿企业包括：巨富源洗煤项目、宇洁工贸石子加工。目前二产占比超过60%，仍以传统煤化工产业为主，产业转型升级有待进一步改善提升。

前营乡第三产业以服务城镇居民为主。另外文旅建设提升明显，借助“文旅强县”的契机，对省级文物保护单位千年古刹龙兴寺进行修复，对郝庄古村落进行升级打造，初步建成了集观光、旅游、餐饮、养生为一体的田园综合体。

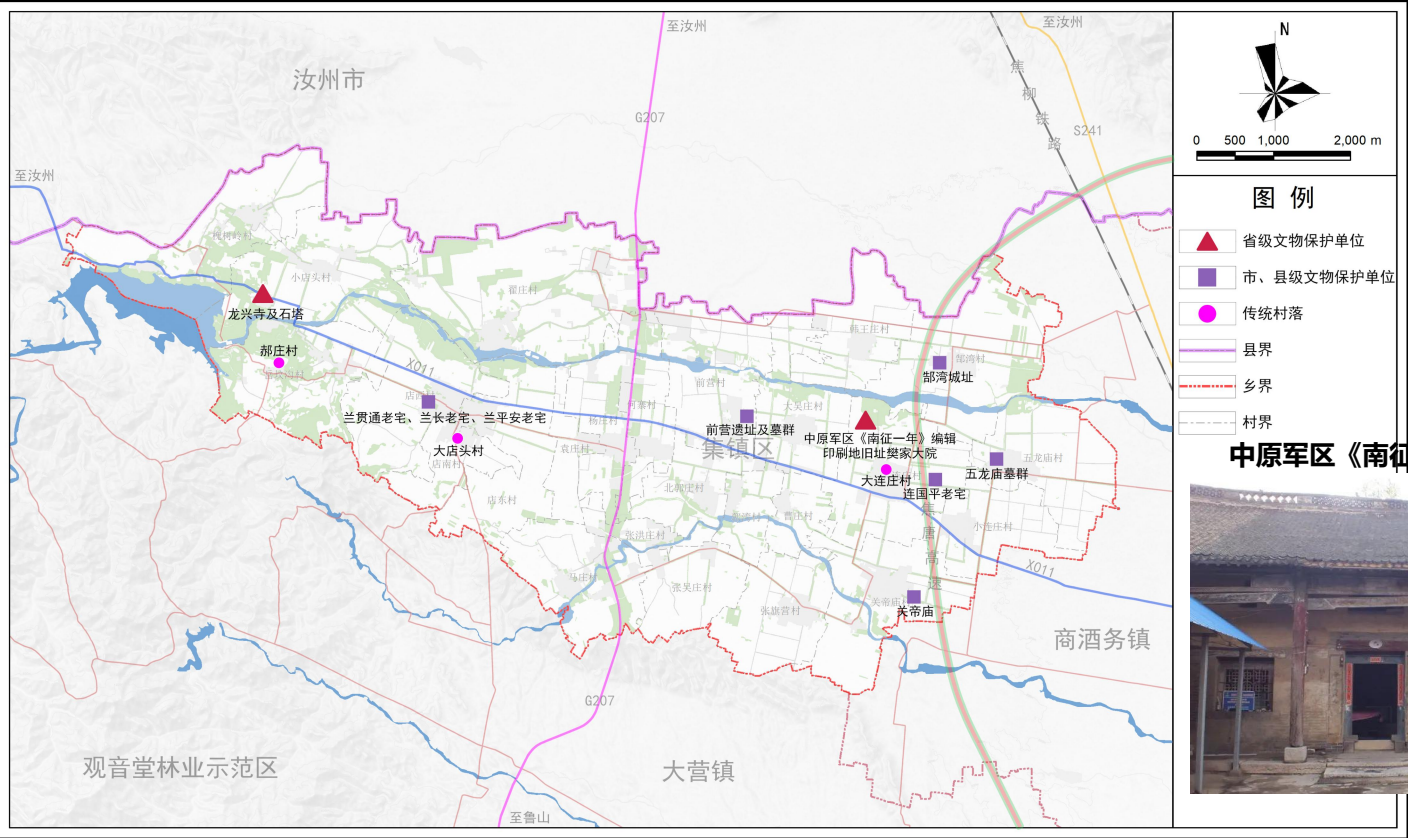


2018年各乡镇规模以上工业企业数量（个）
 宝丰县前营乡国土空间总体规划（2021-2035年）

◆ 历史文化资源：历史文化资源丰富，开发利用有待加强

前营乡现有**省级重点文物保护单位2处**：中原军区《南征一年》编辑印刷地旧址、龙兴寺及石塔；**平顶山市级重点文物保护单位1处**：前营遗址及墓群；**宝丰县级重点文物保护单位7处**：五龙庙墓群、郃湾城址、关帝庙村关帝庙、店西兰贯通老宅、店西兰长老宅、店西兰平安老宅、大连庄连国平老宅。

乡域历史文化遗存分布图



前营乡文物保护单位列表

序号	文物保护单位名称	年代	级别	类别
1	中原军区《南征一年》编辑印刷地旧址	1948年	省保	近现代重要史迹及代表性建筑
2	龙兴寺及石塔	汉代	省保	古建筑
3	前营遗址及墓群	新石器时代	市保	古遗址
4	五龙庙墓群	汉代	县保	古墓葬
5	郃湾城址	宋代	县保	古遗址
6	关帝庙村关帝庙	清代	县保	古建筑
7	店西兰贯通老宅	清代	县保	古建筑
8	店西兰长老	明代	县保	古建筑
9	店西兰平安老宅	清代	县保	古建筑
10	大连庄连国平老宅	清代	县保	古建筑

中原军区《南征一年》编辑印刷地旧址



龙兴寺及石塔



关帝庙



◆ 设施现状：乡域道路系统相对完善，交通设施配套不足

□ 镇域道路交通现状

➤ 道路系统

前营乡现区域道路系统由高速、国道以及多条县、乡道道路构成：

高速：焦唐高速（已开通）于镇域北部郜湾村设高速出入口

国道：G207

县道：X011

焦唐高速贯穿前营乡，境内设置有出入口，位于郜湾村北部，国道207位于乡域中部，南接鲁山北至汝州。县道011由东侧商酒务镇，经过乡政府驻地，西至汝州市。

主要乡道村道：行政村之间的主要联系通道，大部分实现硬化亮化，路宽4-6米。

➤ 交通设施

汽车客运站：乡政府驻地无汽车客运站。

公交车停靠站：据收集到部分资料显示，各村均有公交停靠站。

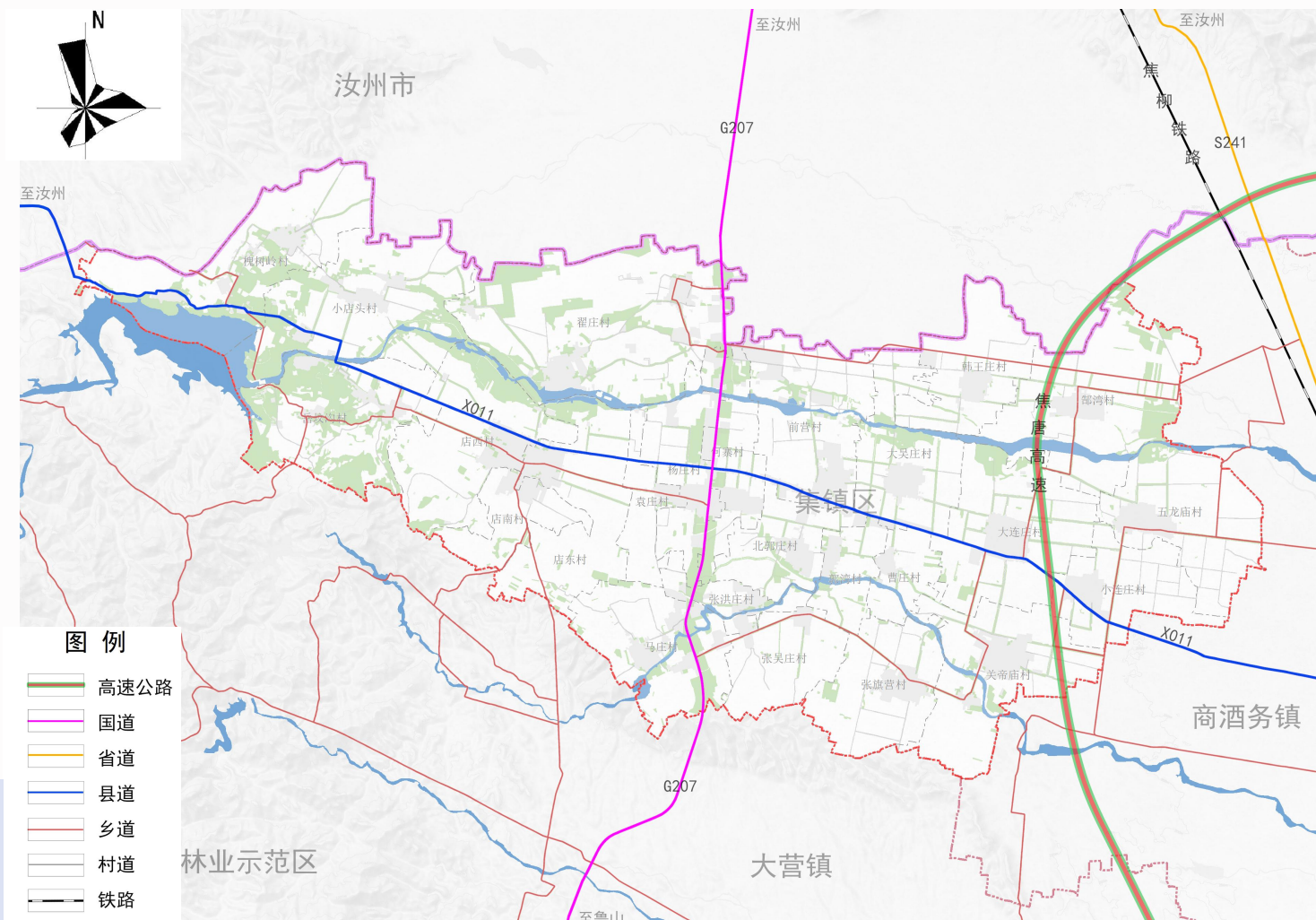
公共停车场：乡域范围内无公共停车场，村民主要利用村内广场、道路两侧停放车辆。

➤ 道路现状问题

① 道路系统有待提质，存在断头路现象；

② 道路等级较低，部分路面存在破损情况；

③ 交通设施配套不足，乡政府驻地缺少汽车客运站。



◆ 设施现状：公共服务设施相对齐全，尚未形成体系

□ 镇域公共服务设施现状

教育设施：前营乡集镇共有**中学1所（前营乡初级中学）**，**小学18所**，**幼儿园7所**。

医疗设施：现有**卫生院1处**，位于乡政府驻地，基本满足乡政府驻地服务需求；其它**行政村均配备设有卫生所**，**村级卫生所建设率达到100%**。

文体设施：**各村庄均配置有文化活动室**，村庄公共活动广场基本都已建设。

社会福利设施：前营乡现有**敬老院1处**，位于乡政府驻地；

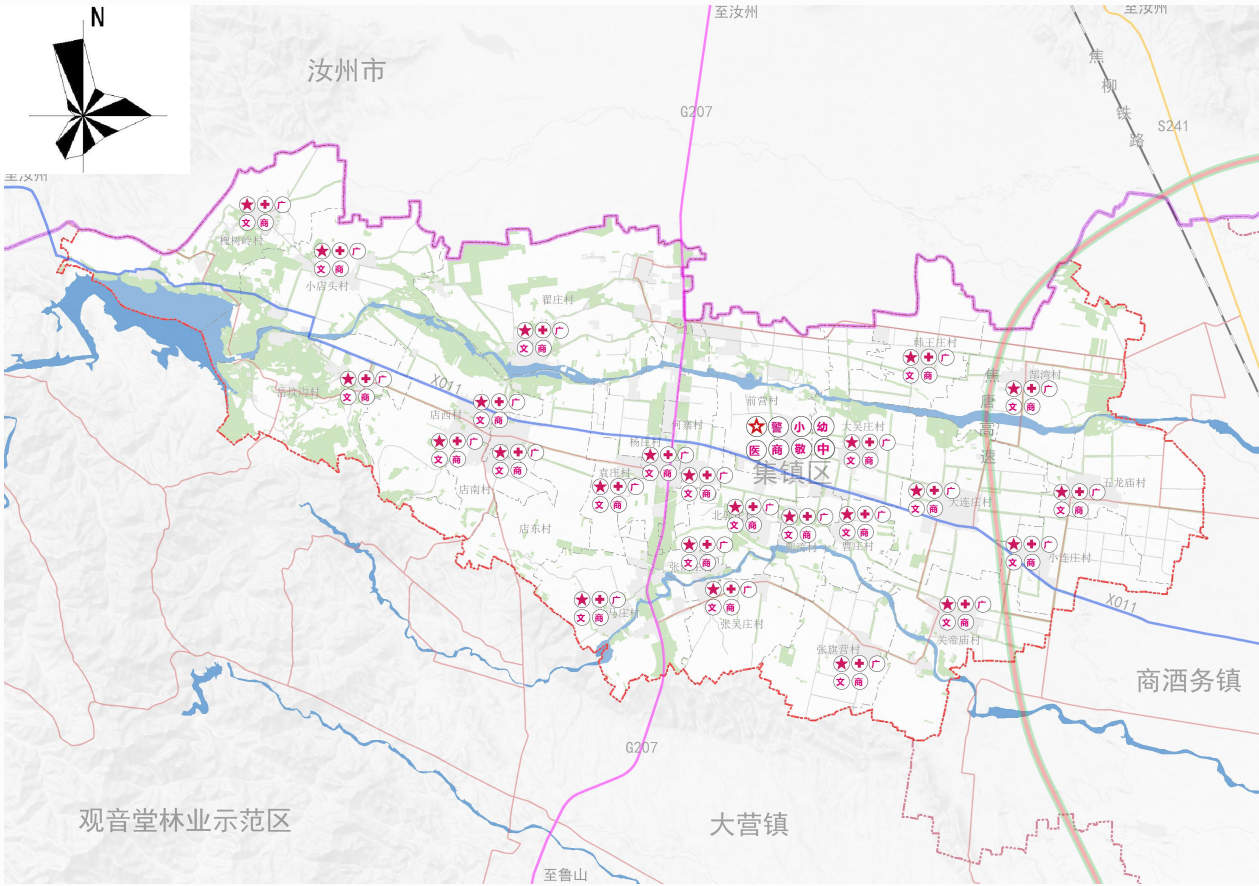
商贸设施：现状**有规模农贸市场**，但处于半荒废状态。**乡政府驻地县道011两侧均分布有沿街商业**，包括餐饮、生活服务商业设施。

前营乡各村公共服务设施配置现状表

设施	村名	卫生室	文化活动室	小学	幼儿园	活动广场	敬老院	文体设施	中学	商超
前营村		√	√	√		√	√	√	√	√
大连庄村		√	√	√	√	√		√		√
小店头村		√	√	√		√		√		√
杨庄村		√	√	√	√	√		√		√
北郭庄村		√	√	√		√		√		√
曹庄村		√	√			√		√		√
大吴庄村		√	√	√		√		√		√
翟庄村		√	√	√		√		√		√
店东村		√	√	√		√		√		√
店南村		√	√		√	√		√		√
店西村		√	√	√		√		√		√
郎湾村		√	√	√		√		√		√
关帝庙村		√	√	√	√	√		√		√
郭湾村		√	√			√		√		√
韩王庄村		√	√	√		√		√		√
何寨村		√	√			√		√		√
槐树岭村		√	√			√		√		√
马庄村		√	√	√	√	√		√		√
五龙庙村		√	√	√		√		√		√
小连庄村		√	√			√		√		√
袁庄村		√	√			√		√		√
岳汶沟村		√	√	√	√	√		√		√
张洪庄村		√	√	√		√		√		√
张旗营村		√	√	√		√		√		√
张吴庄村		√	√			√		√		√

小结：现状公共服务设施**缺少**，**乡域公共服务设施未成体系**；由于空心化现象，教育设施需重新考虑，文化体育设施缺乏。

前营乡乡域公共服务设施现状图



图例

- ☆

乡政府
- ★

村委会
- 医

卫生院
- 警

派出所
- 广

休闲活动广场
- 文

文化大院
- +

村卫生室
- 小

小学
- 中

中学
- 幼

幼儿园、
- 商

小型商超
- 敬

敬老院

◆ 设施现状：乡域基础设施投入不足，有待进一步完善

□ 镇域基础设施现状

➢ 给水设施现状

前营乡各行政村设置有集中供水点，基本实现农村安全供水。

➢ 排水设施现状

前营乡在乡卫生院处有一座污水处理设施，其余行政村均无污水处理设施；各行政村基本完成户厕改造。

➢ 电力电讯设施现状

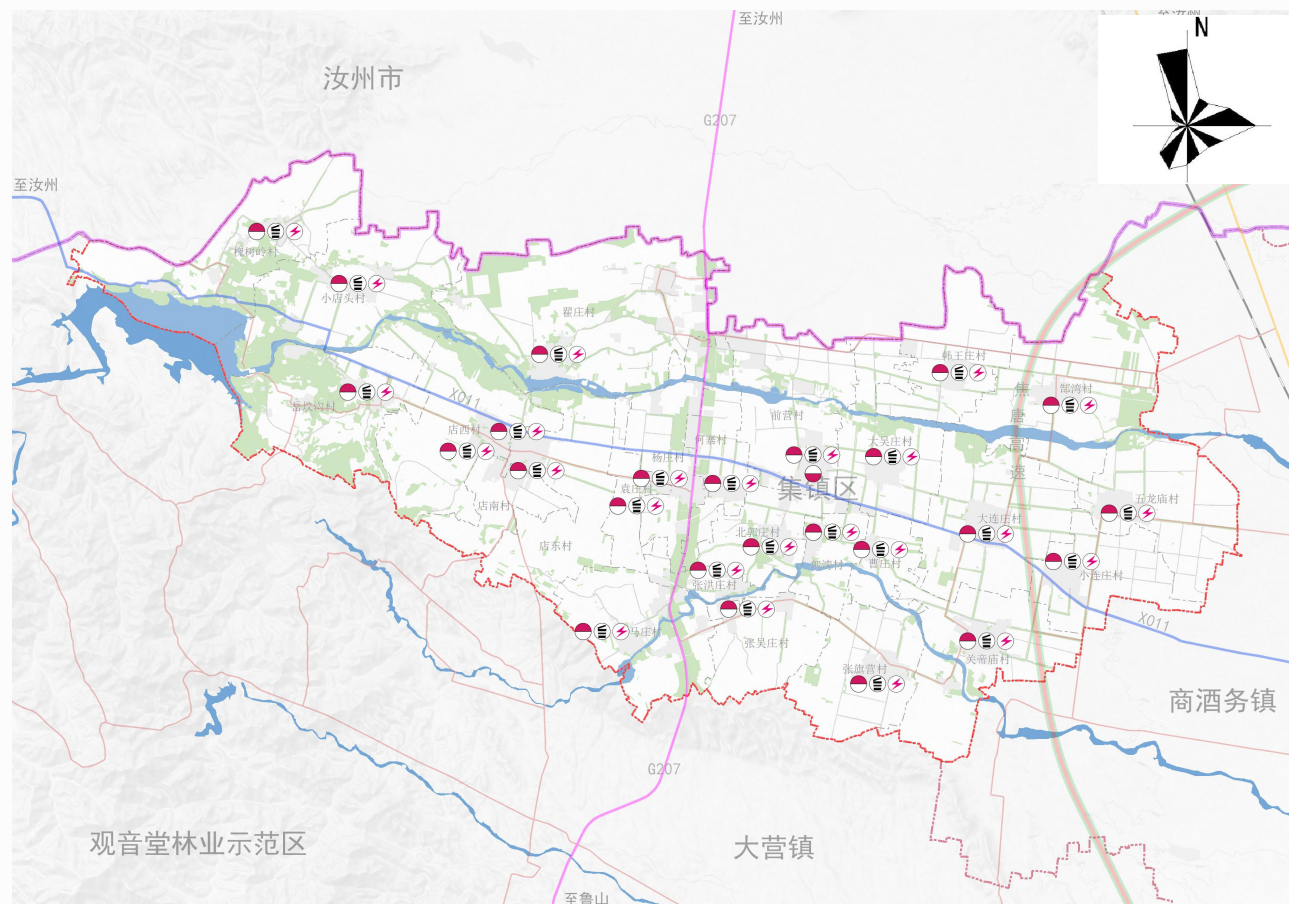
乡域范围内无变电站，供电依靠110KV前营变电站（位于商酒务镇房庄村）。

前营乡乡域电信光缆从中心城区接入乡政府驻地至各村。





➢ 环卫设施现状

乡域各自然村均配有垃圾收集点，生活垃圾基本实现“户分类，村收集，镇转运，县处理”。

前营乡乡域基础设施现状图



图例

-  供水站
-  垃圾收集设施
-  变压器
-  污水处理设施



变压器



农村供水



垃圾收集



目标定位与发展策略

- 上位要求
- 发展定位

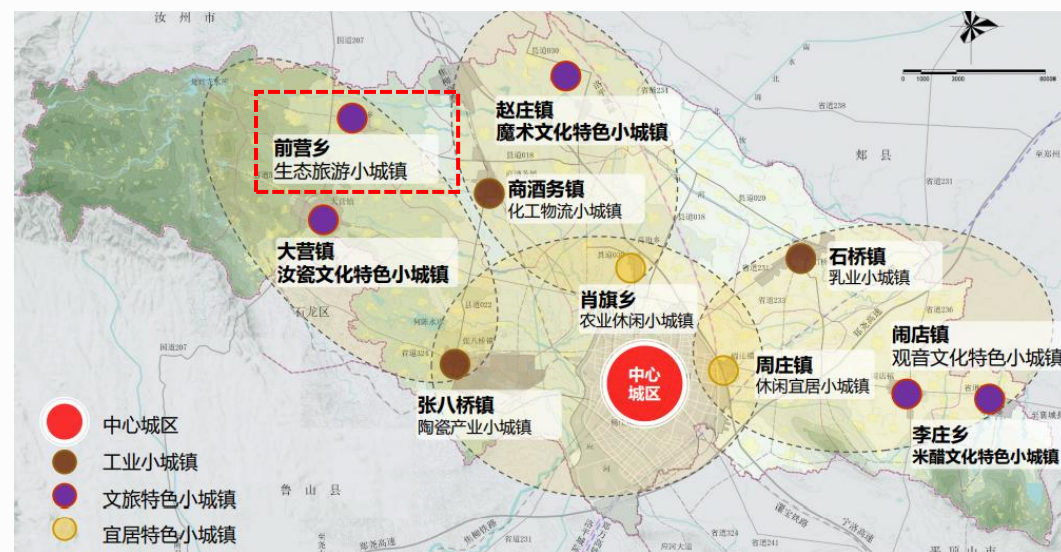
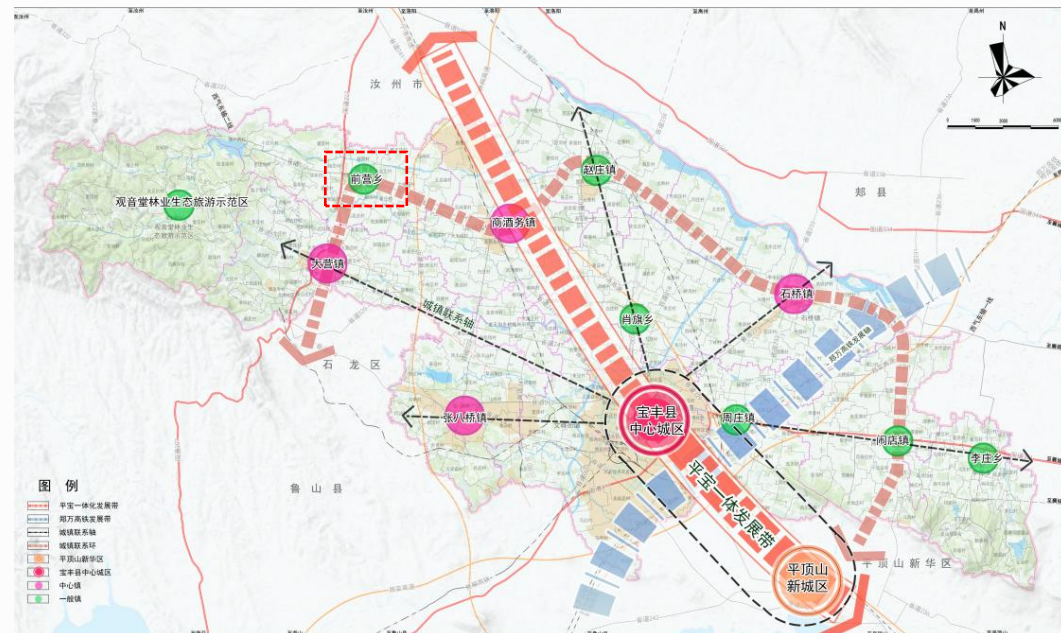
◆ 落实宝丰县国土空间总体规划要求

城镇空间布局：规划构建“两轴、一环、两心、四重点”的空间格局。前营乡位于郑万高铁发展轴上。

城镇等级结构：规划形成“县域中心城镇-重点建制镇-一般乡镇”三级等级体系。前营乡被确定为**一般乡镇**。

产业发展规划：前营乡产业以**种植业和生态旅游业**为主。

规划解读：规划将前营乡定位为以高效农业、生态旅游为主的一般乡镇。前营乡应发挥其良好自然资源优势，以及成熟的农业生产资源的优势，重点发展**高效农业、特色种植、物流仓储、农副产品生产与加工、全域旅游**等产业。严格控制村庄建设用地规模，用地直接按人均**80—120平方米**控制，现状人均超过控制指标的，规划中应逐步平衡。



依据上位规划和自身发展条件，发挥镇域内优势资源，培基固本、补齐短板，明确本镇发展定位和区域职能：

“文（农）旅城镇” 生态农业旅游目的地，高效农业生产基地

千亩花椒种植示范园区

农特产品种养殖
现代农业
智能化农业

特色农产品加工基地

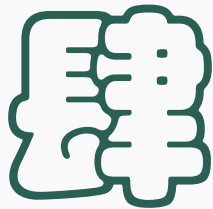
农副产品加工
加工园区

生态旅游观光区

生态旅游
乡村振兴

现代新型农业示范基地

商品贸易
仓储物流



全域国土空间格局

- 底线约束
- 国土空间总体格局

◆ 统筹形成控制线

➤ 耕地和永久基本农田：

规划期内，前营乡耕地保护目标不低于2978.29公顷。

规划期内，前营乡永久基本农田保护目标不低于2702.79公顷，落实永久基本农田核实处置成果面积2741.44公顷。

➤ 城镇开发边界：

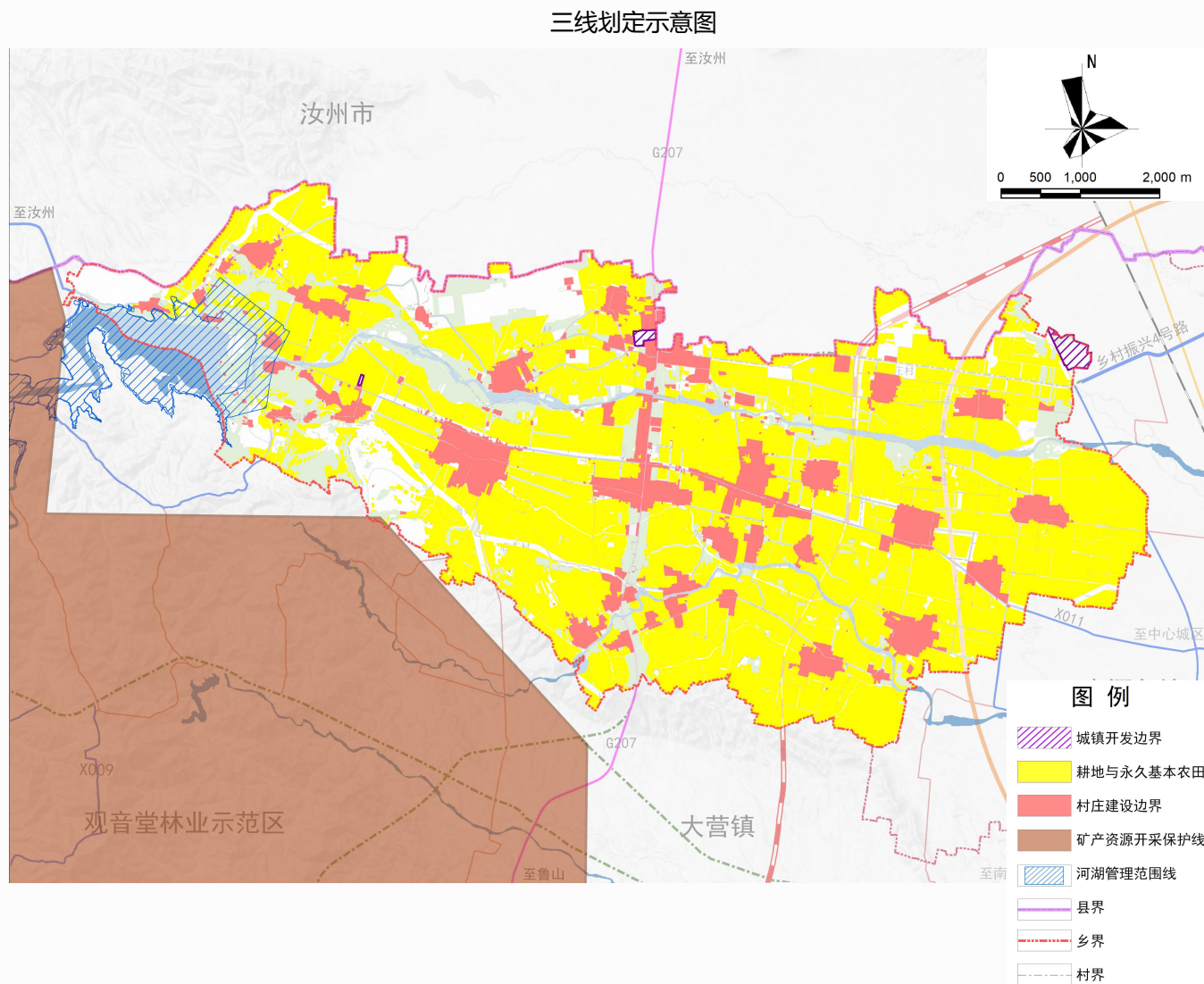
前营乡落实城镇开发边界面积为**19.63公顷**。

➤ 矿产资源开采保护线：

前营乡落实矿产资源开采保护线面积为**0.90公顷**。

➤ 河湖管理范围线：

前营乡落实河湖管理范围线面积为**289.86公顷**。



□ 以自然地理格局为基础，结合现状分析，合理构建发展轴线，明确开发保护区域分类、轴带及重要节点，确定国土空间总体格局

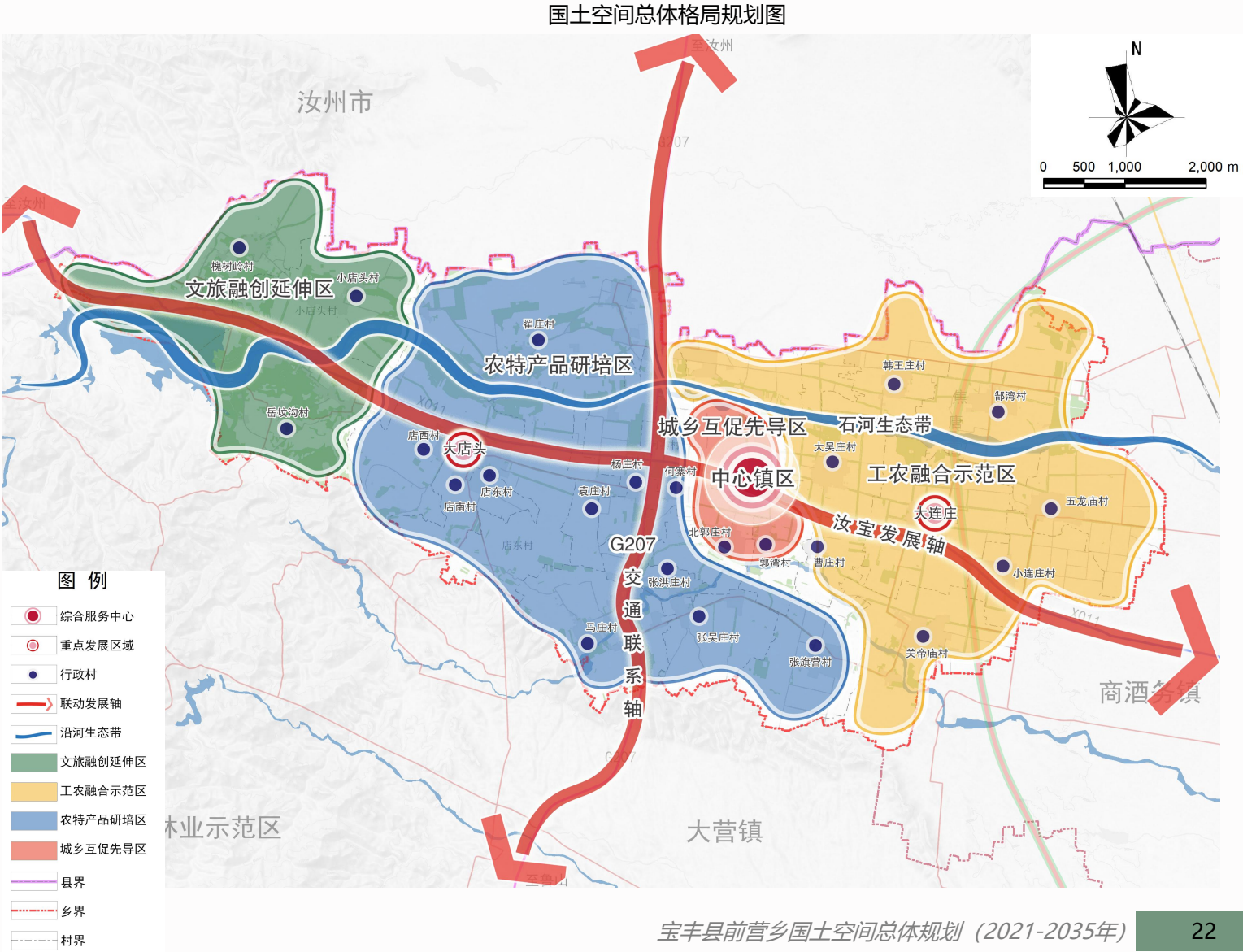
□ 确定“一心两轴、一带四区”的国土空间总体格局

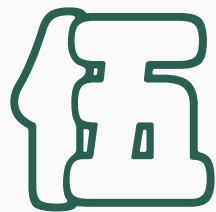
一心：以乡政府驻地为中心，强化城乡互促发展，做强核心功能。

两轴：汝宝一体化发展轴，依托县道011等交通廊道，承接城镇发展与产业发展双重职能，形成串联前营乡生产、生活服务核心，衔接宝丰县中心城区和汝州市中心城区的发展，带动前营乡经济产业的发展；G207交通联系轴，依托国道207，南北向贯穿乡域，北连汝州市，南接鲁山县，强化“文旅+农产”区域协同发展，推动产业和城镇联动互促，辐射带动全域城乡发展。

一带：沿石河生态景观保育带，以现状石河为依托，强化水系保护，加强河流生态景观建设，强化龙兴寺水库管理水平，构建前营乡生态景观保育绿化纽带。

四区：文旅融创延伸区，农特产品研培区，工农融合示范区，城乡互促先导区。





土地综合整治与生态修复

- 目标与任务
- 土地综合整治与生态修复

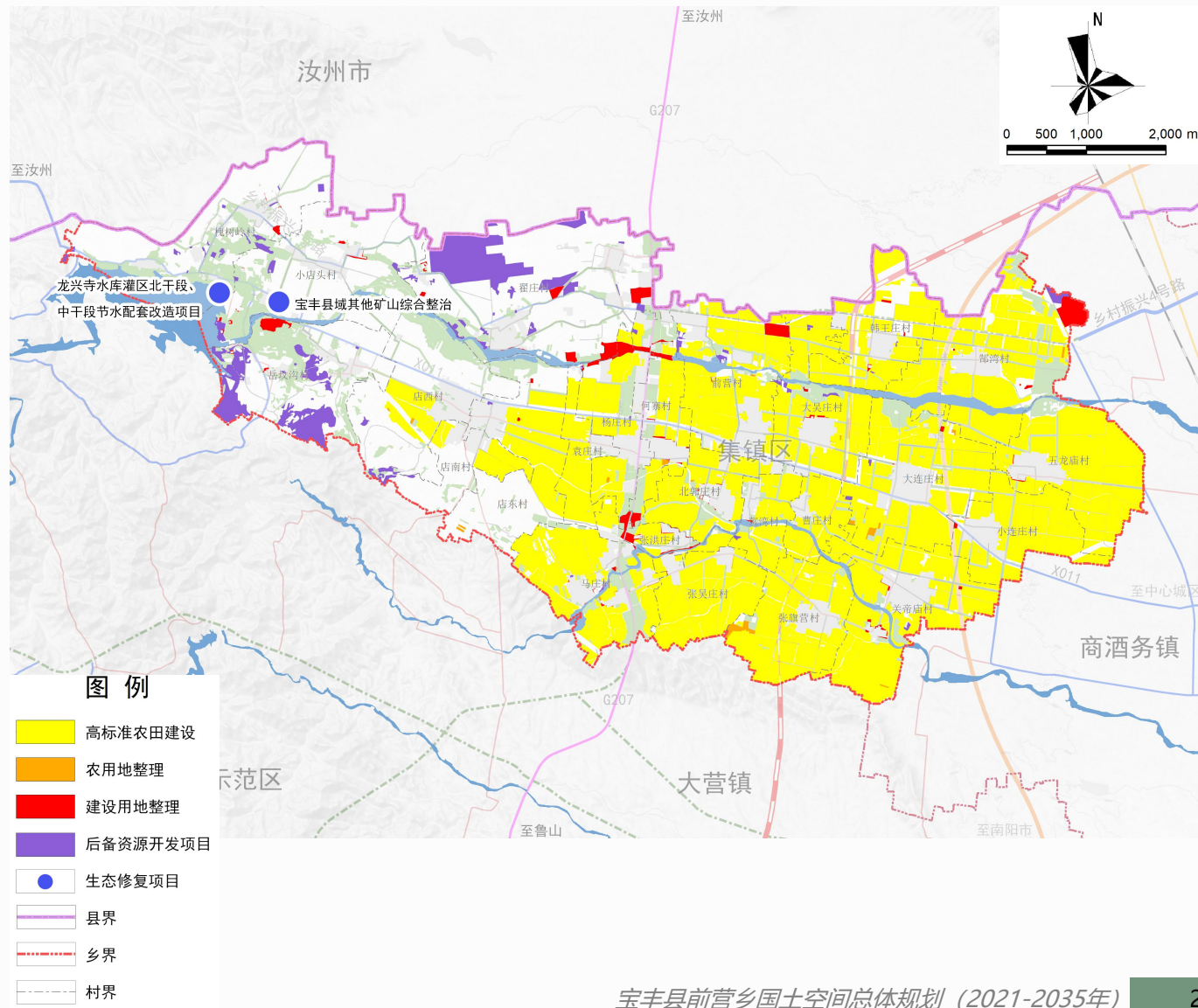
◆ 土地综合整治与生态修复

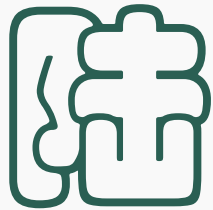
国土综合整治以提高土地质量和土地利用效率、增加有效耕地面积、改善生产、生活条件和生态环境为目标，采取行政、经济、法律、工程和生物等措施，对田、水、路、林、村进行综合整治，对土地利用状况进行调整改造，对土地资源重新分配。

序号	项目名称	项目类型	建设规模 (公顷)	建设时序	项目所在行政区
1	高标准农田建设项目	高标准农田	-	2021-2035	前营乡
2	农用地整治	土地整治	-	2021-2035	前营乡
3	建设用地整理	土地整治	-	2021-2035	前营乡
4	宜耕后备资源开发	土地整治	-	2021-2035	前营乡
5	河流水系整治修复	生态修复	-	2021-2025	前营乡
6	龙兴寺水库灌区北干段、中干段节水配套设施改造项目	生态修复	-	2021-2035	前营乡
7	宝丰县域其他矿山综合整治	生态修复	-	2021-2035	前营乡



全域国土综合整治和生态修复规划图



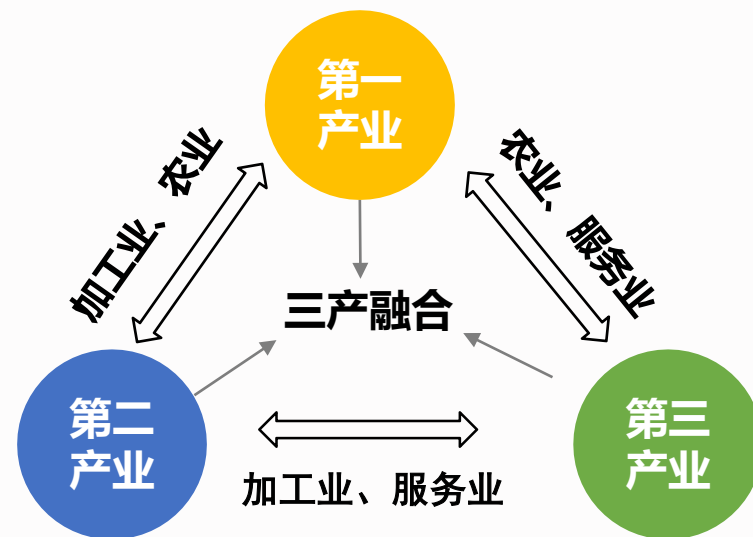


产业发展规划

- 发展方向
- 产业布局

◆ 通过梳理产业发展现状、产业发展优势，按照三产融合发展途径优化乡域产业体系，促进乡村振兴发展

- 增强产业联动，推动乡域产业融合发展，形成以特色种植和现代智慧农业为核心，以农副产品加工和电商物流为支撑，以休闲农业和近郊旅游为特色，构建前营乡现代三产融合发展体系。
- 推动乡村一二三产业纵向关联，延伸产业链。让农业、加工业及第三产业之间形成上中下游的有机关联，产业链得到有效延伸，现代农业产业之间才能衔接密切、循环往复地良好发展。
- 拓展乡村一二三产业横向功能，融合产业类。通过挖掘农业的内在价值功能，将现代农业与文化、教育、旅游康养及商贸物流等产业相融合，丰富前营乡产业发展空间。



◆ 落实前营乡在平顶山市、宝丰县规划中的产业相关战略定位，承接平顶山市及宝丰县相关产业功能，明确自身产业发展方向。

以**特色种植、优质牧业**为主导，延伸产业链条，推动形成特色优势明显的全链条、高质量、高效益的现代产业集群；结合种养殖产品以及渔具电商产业，建设电商产业园和智慧冷链物流园，发展农副产品、冷链物流，推动第二产业发展；依托**中原军区《南征一号》编辑印刷地旧址、龙兴寺水库、紫砂小镇**等资源推进农业与旅游产业深度融合；借助资源禀赋发展**特色种植**，打造前营乡**特色千亩花椒种植示范区**，培育符合前营乡特色的现代三产融合发展体系，将前营乡建设成为

**高效农业、特色种植、农副产品加工为主导产业的
生态、旅游、文化于一体的生态旅游小城镇**

特色农业

规模化智能化小麦种植
优质牧业基地
千亩花椒种植示范区
近郊蔬菜种植基地

园区建设

智慧冷链
产品加工
电商物流

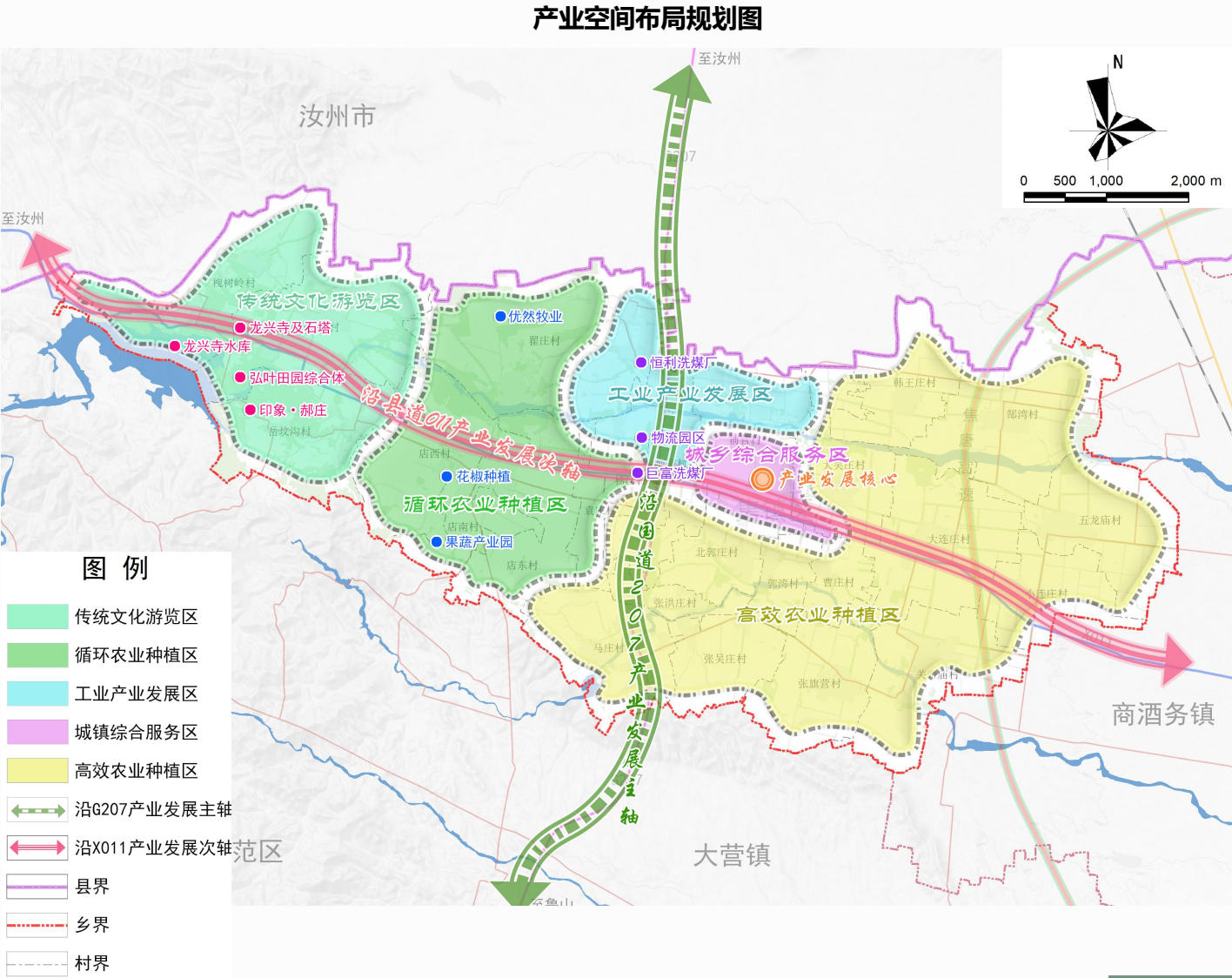
旅游文化

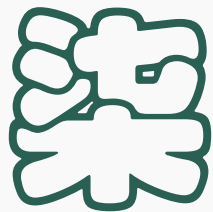
农业体验
近郊旅游
紫砂文化
研学基地

◆ 统筹产业发展方向及产业用地需求，规划产业空间布局

充分挖掘前营乡生态本底，将山水田园特征作为建设发展的底色。本次规划提出前营乡产业空间布局为**“一心、两轴、五区”**的结构。

- **“一心”**指乡政府驻地，是前营乡的政治、产业、文化、经济、交通中心，具有对外延伸和对内辐射能力的中心区域。
- **“两轴”**指以国道207为依托形成的南北向产业发展主轴和以县道011为依托形成的东西向产业发展次轴。这两轴是前营村镇建设和产业发展的主体引导空间轴线。这两条轴线将承担乡域综合产业基地的经济联系，未来发展应不断强化要素、产业向轴带集聚，通过轴带伸展，拓展乡域村镇发展空间。
- **“五区”**指根据村庄地域特征、经济发展现状以及产业布局思路在镇域内形成的四个功能区，即**传统文化游览区、循环农业种植区、工业产业发展区、城乡综合服务区、高效农业种植区**。





品质提升与特色塑造

- 综合交通规划
- 公共服务设施
- 市政基础设施
- 综合防灾减灾
- 历史文化保护
- 风貌特色塑造

◆ 衔接交通专项规划，从区域连通、内部优化、农村道路设施完善等方面，构建外联内畅的综合交通体系

□ 加强乡域对外交通体系，完善乡域道路系统与对外交通设施的连接

区域交通：规划落实平西铁路、焦唐高速等区域交通，于乡域北部郜湾村设置高速出入口。

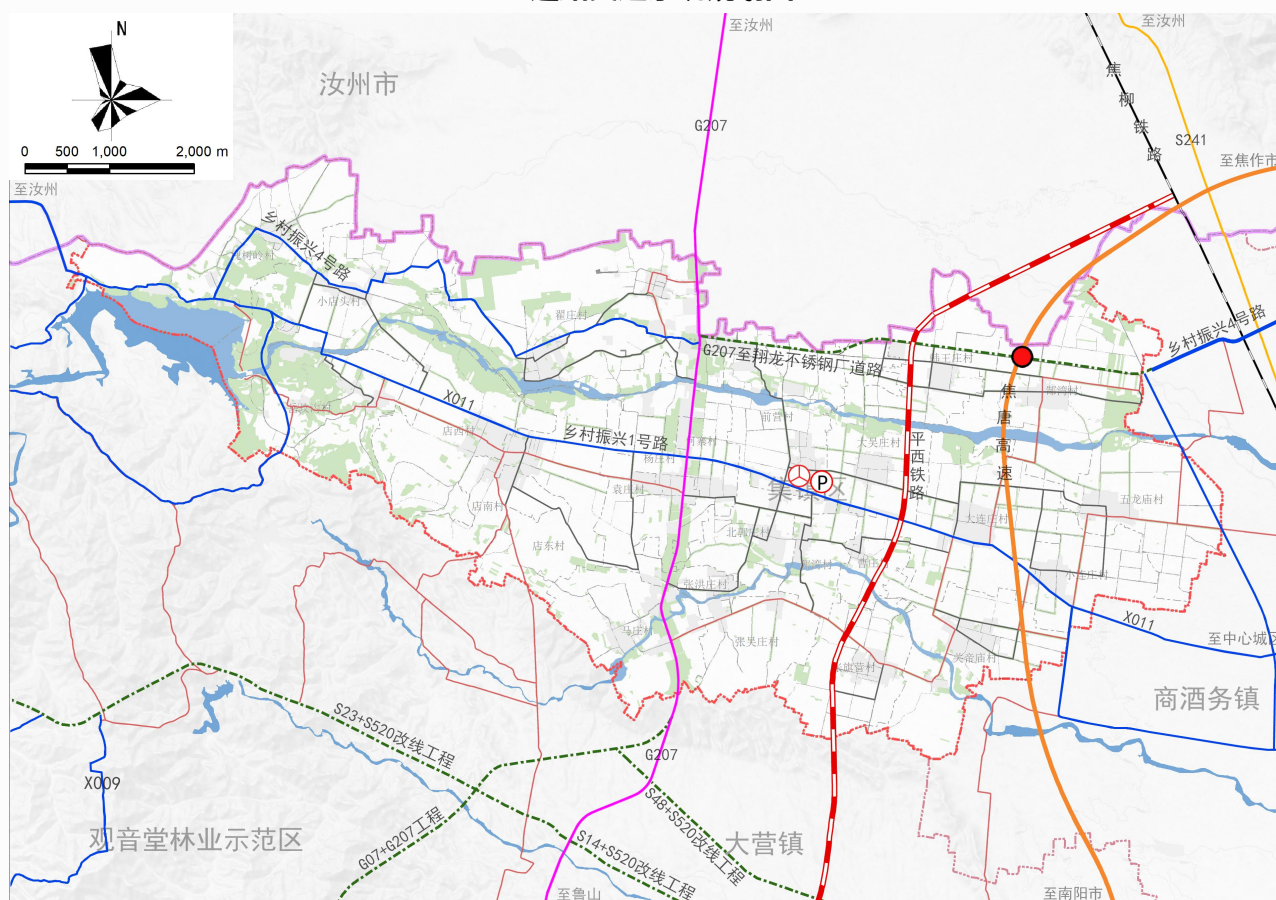
内部交通：构建以县道为骨架，乡道为基础的网络状交通网。推进乡政府驻地、重点村之间道路建设，实现相邻乡镇之间有一条乡道及以上公路连接，相邻建制村之间有一条村道及以上公路连接。

公共交通：乡域构建城乡公共交通网络，各个行政村设置公交候车站点。规划前营乡重点以路内停车为主，在道路两侧可划出一定长度的路边停车带，合理设置停车位。规划于乡政府驻地设置停车场，新增充气充电功能，逐步建设一站式综合能源站。

□ 提出农村道路建设目标，提升农村道路建设水平，促进城乡融合发展

在农村交通道路短板问题上，打通断头路，延伸自然村道路通达度，达到较完善的路网结构。

道路交通系统规划图



图例

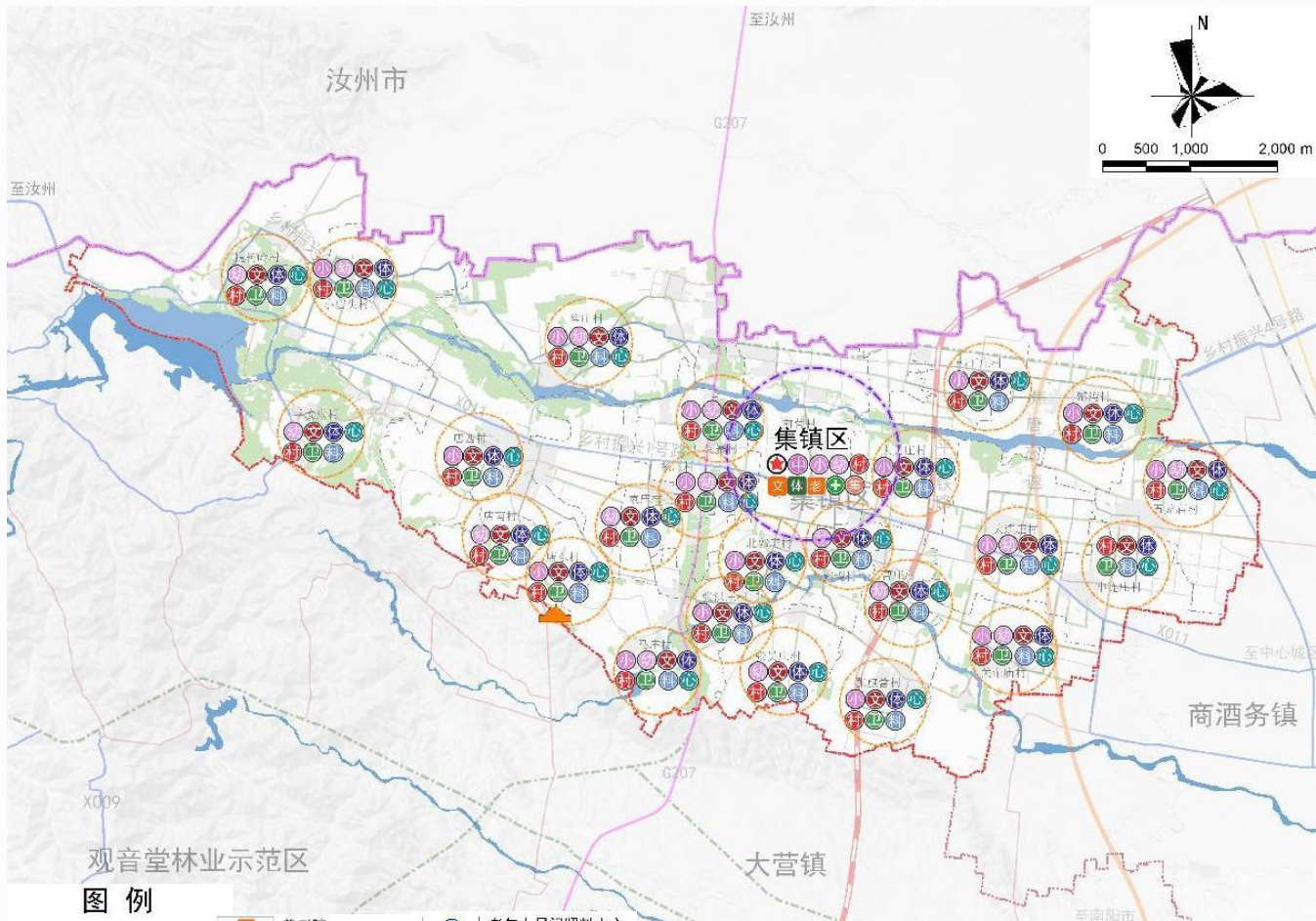


◆ 统筹镇村公共服务设施资源配置，补齐各级公共服务设施短板，提升居民生活品质

统筹城乡发展，以**教育、医疗、养老、文化、体育**为核心，全面推进乡村公共服务的软硬件提升，促进城乡公共资源的均衡配置，实现基本公共服务设施均等化。

同时规划**重点完善其余乡村社区生活圈设施**，以行政村为单元规划布置公共服务设施，布置必要的基层设施。

公共服务设施规划图



图例

	乡政府		养老院		老年人日间照料中心
	初级中学		文化大院		集贸市场
	小学		体育活动场地		便民服务中心
	幼儿园		卫生院		公墓
	文化馆/站		卫生室		县界
	体育馆		村委会		乡界
					村界

◆ 按照全域覆盖、分类布局、方便实用的原则，实施乡域集中供水，采用“分散为主、适度集中、就近还田”的污水处理模式，补齐镇村其他各类市政设施短板，合理预留重要市政廊道

□ 供水工程规划

- 规划新建供水厂，完善镇域供水管网，实施镇域集中供水；增加部分村庄入户管线，提高村民自来水使用率。

□ 排水工程规划

- 科学规划镇村污水处理设施：规划新建乡域污水处理厂，并在各村增设污水处理设施，合理利用现状已有排水沟渠，采取盖板形式，污水经处理后排入农田灌溉。
- 根据地形特点规划雨水系统布置，雨水沟沿主要道路布置，采取多出口方式排入河道。雨水管网的布置根据分散和直捷的原则，密切结合地形，就近将雨水排入水体。规划结合实际情况，建议雨水排水系统建设以排水渠加盖板形式为主。

□ 环卫工程规划

- 保留前营乡垃圾转运站并配建再生资源回收站，其他村设垃圾分类收集点；农林用地内设垃圾池和堆肥点，收集植物残株，畜禽粪便后通过堆存、发酵，再次返田。

□ 电力电信工程规划

- 规划保留现状变电站和电信设施，补齐镇村10kV变压器、通信基站、新能源汽车充电桩等其他各类市政设施短板

市政基础设施规划图



◆ 预防为主、多措并举，构建安全韧性的防灾减灾体系

- ❑ 规划对全域地质灾害点综合采取“群测群防、避险搬迁、综合治理”的防治防御措施。
- ❑ 合理划定地灾重点防治区和洪水淹没区并积极主动避让，镇村空间布局与加油加气站等易燃易爆设施保持安全距离。
- ❑ 前营乡属于地震烈度**6度**区域，规划一般建筑物按6度设防，重要建筑、大型公建及生命线工程按**7度**抗震设防。
- ❑ 石河、泥河按**50年一遇**的洪水标准设防。
- ❑ 乡政府驻地设固定避难场所，各村利用村委会广场、停车场及田野等开做空间作为应急避难场所，并配置防灾物资。
- ❑ 规划形成以乡域消防站为中心、村义务消防员为补充的消防网络。
- ❑ 规划建立健全区域协同部门联动的救灾机制。



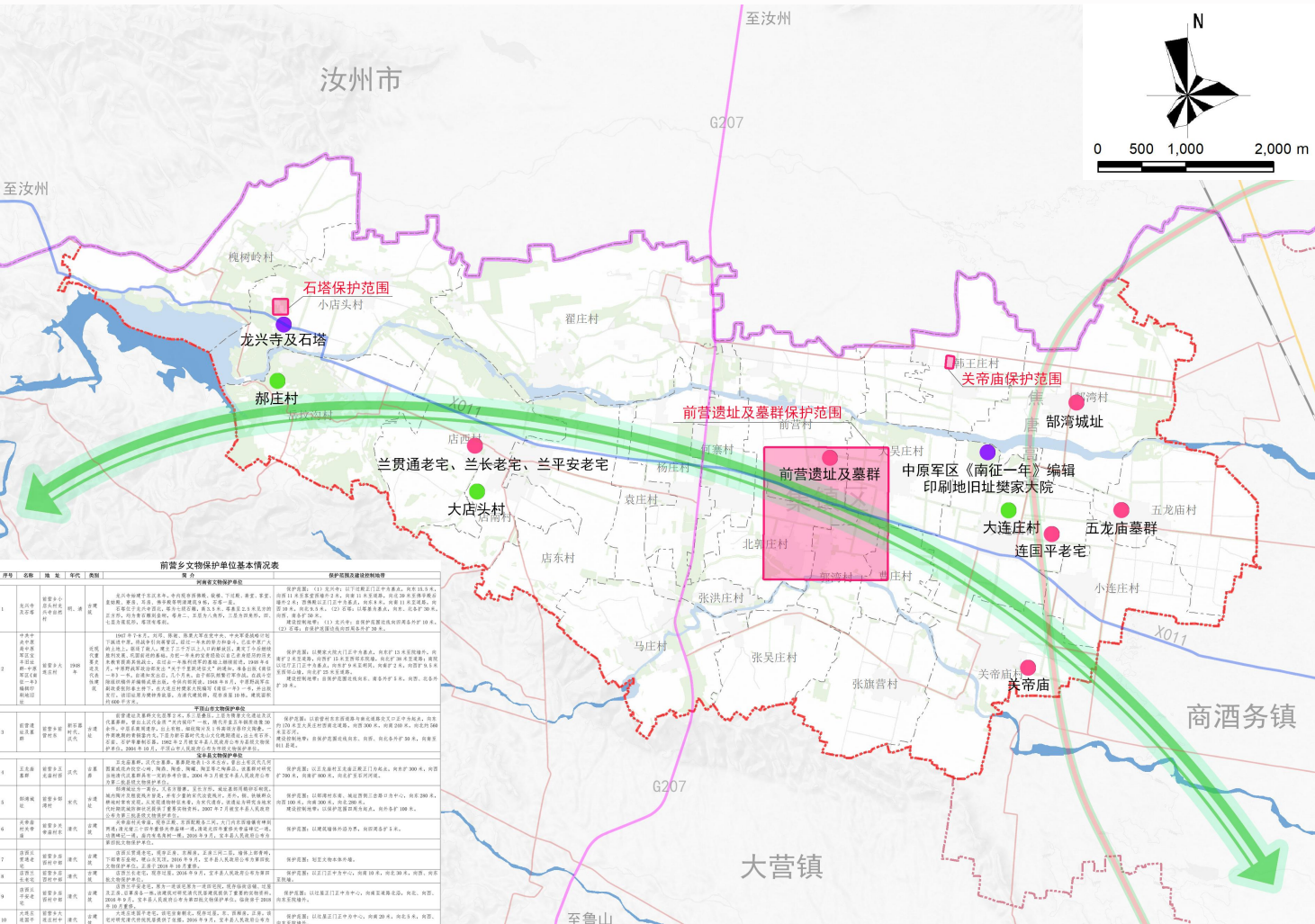
前营乡历史文化保护概况

前营乡乡域内**省级文物保护单位2处**有中原军区《南征一号》编辑印刷地旧址、龙兴寺及石塔；**市县级文物保护单位8处**有郜湾遗址、五龙庙墓群、连国平老宅、关帝庙、前营遗址及墓群、兰贯通老宅、兰长老宅、兰平安老宅等。自然景观资源有龙兴寺水库；传统村落有大连庄村、大店头村、郝庄村。总体来说，前营乡文化底蕴深厚，旅游资源丰富，发展潜力大。

前营乡传统村落一览表

类型	名称
河南省传统村落	大店头村
河南省传统村落	郝庄村
河南省传统村落	大连庄村

历史文化保护规划图



前营乡文物保护单位基本情况表				保护范围和建设控制地带
序号	名称	时代	类别	备注
1	龙兴寺及石塔	唐	古建筑	龙兴寺始建于唐贞观年间，现存石塔一座，高10米，塔身刻有“龙兴寺”字样。石塔为唐代风格，塔身刻有“龙兴寺”字样。石塔为唐代风格，塔身刻有“龙兴寺”字样。
2	前营遗址及墓群	宋	遗址	前营遗址位于前营村，为宋代遗址，包括墓葬、窑址等。前营遗址位于前营村，为宋代遗址，包括墓葬、窑址等。
3	关帝庙	明	古建筑	关帝庙位于前营村，为明代古建筑，供奉关羽。关帝庙位于前营村，为明代古建筑，供奉关羽。
4	五龙庙墓群	明	古建筑	五龙庙墓群位于五龙庙村，为明代墓群，包括多座墓葬。五龙庙墓群位于五龙庙村，为明代墓群，包括多座墓葬。
5	中原军区《南征一号》编辑印刷地旧址	1947	近现代重要史迹及代表性建筑	中原军区《南征一号》编辑印刷地旧址位于前营村，为1947年中原军区《南征一号》编辑印刷地旧址。中原军区《南征一号》编辑印刷地旧址位于前营村，为1947年中原军区《南征一号》编辑印刷地旧址。
6	兰贯通老宅、兰长老宅、兰平安老宅	清	古建筑	兰贯通老宅、兰长老宅、兰平安老宅位于兰家庄村，为清代古建筑，包括多座老宅。兰贯通老宅、兰长老宅、兰平安老宅位于兰家庄村，为清代古建筑，包括多座老宅。
7	大连庄村	清	古建筑	大连庄村位于大连庄村，为清代古建筑，包括多座老宅。大连庄村位于大连庄村，为清代古建筑，包括多座老宅。
8	大店头村	清	古建筑	大店头村位于大店头村，为清代古建筑，包括多座老宅。大店头村位于大店头村，为清代古建筑，包括多座老宅。
9	郝庄村	清	古建筑	郝庄村位于郝庄村，为清代古建筑，包括多座老宅。郝庄村位于郝庄村，为清代古建筑，包括多座老宅。
10	郜湾遗址	宋	遗址	郜湾遗址位于郜湾村，为宋代遗址，包括墓葬、窑址等。郜湾遗址位于郜湾村，为宋代遗址，包括墓葬、窑址等。

图例

- 传统村落
- 省级文物保护单位
- 市、县级文物保护单位
- 县界
- 乡界
- 村界
- 历史文化游览轴
- 文物保护范围

◆ 依托山水资源、历史文化和自然资源本底，以体现乡村风貌、彰显城乡特色为原则，构建景观风貌格局。

□ 形成“一心一轴、两廊四区、多点多基地”的景观风貌格局

一心：乡政府驻地（行政、商业、文化、教育等综合服务中心）

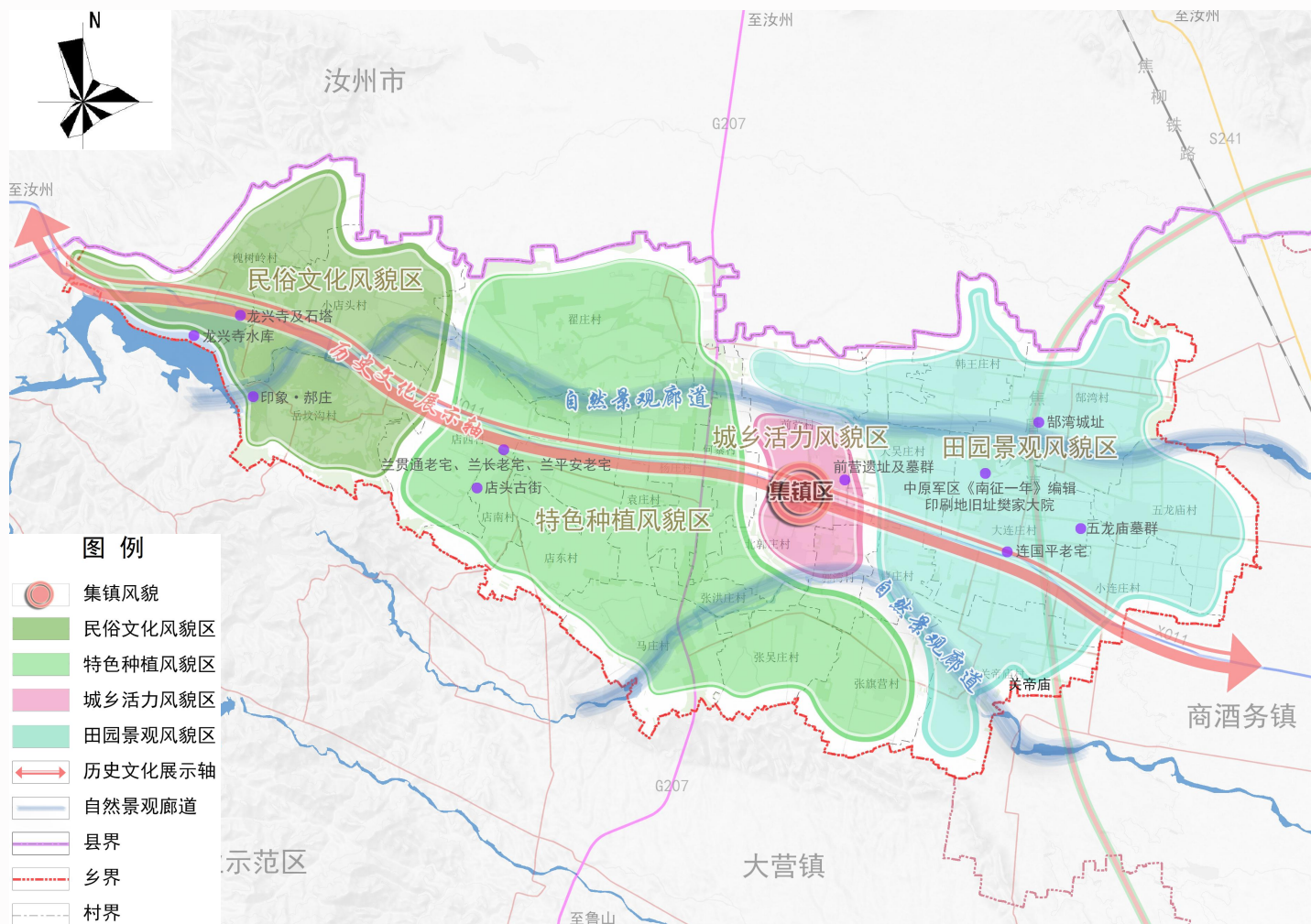
一轴：历史文化展示轴

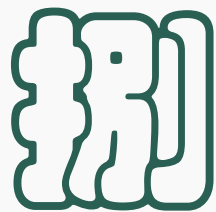
两廊：石河、泥河自然景观廊道

四区：城乡活力风貌区、田园景观风貌区、特色种植风貌区、民俗文化风貌区

多点多基地：由人文要素和自然要素组成的景观节点，如龙兴寺及石塔、龙兴寺水库、印象·郝庄、店头古街、兰贯通老宅、兰长老宅、兰平安老宅、关帝庙、前营遗址及墓群、郃湾遗址、五龙庙墓群、连国平老宅、中原军区《南征一号》编辑印刷地旧址樊家大院等

景观风貌格局规划图





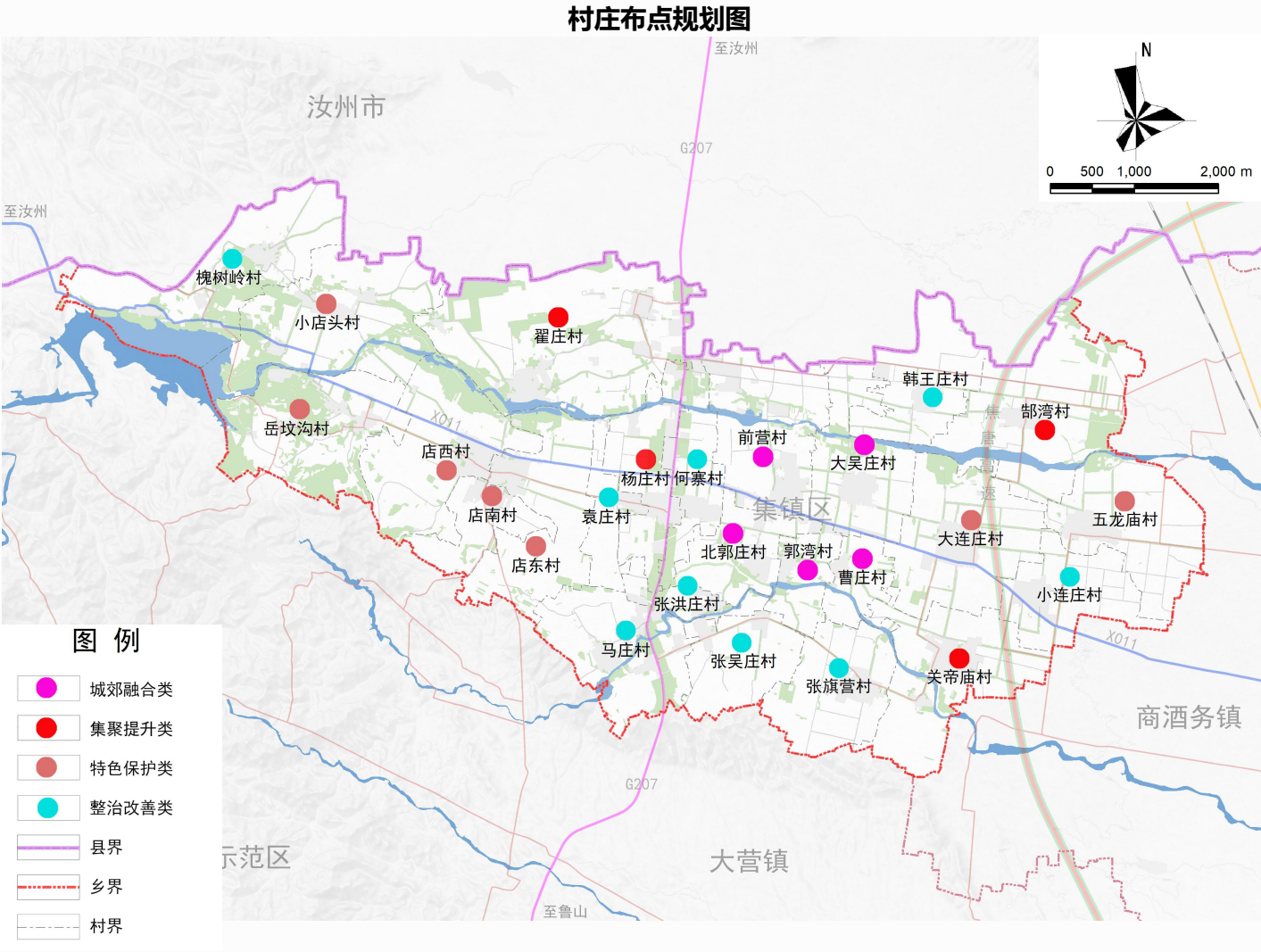
村庄布局

- 村庄布点规划引导
- 构建城乡生活圈
- 村庄建设边界划定

◆ 落实上位规划确定的村庄分类，按照“安全优先、适度集聚、配套完善、服务生产”原则

□ 前营乡域共25个行政村，结合乡村资源禀赋与发展基础，共划分城郊融合类、集聚提升类、整治改善类、特色保护类、拆迁撤并类五类村庄类型引导乡村差异化发展。其中，城郊融合类村庄5个、集聚提升类村庄4个、特色保护类村庄7个、整治改善村庄9个。

类型	村庄名称	数量
集聚提升	翟庄村、杨庄村、邵湾村、关帝庙村	4
特色保护	小店头村、岳坟沟村、店西村、店南村、店东村、大连庄村、五龙庙村	7
城郊融合	前营村、北郭庄村、大吴庄村、郭湾村、曹庄村	5
整治改善	槐树岭村、袁庄村、何寨村、马庄村、张洪庄村、张吴庄村、张旗营村、韩王庄村、小连庄村	9
总计		25



◆ 坚持保基本和提品质统筹兼顾，加快城镇社区品质提升，促进农村社区融合完善，构建“城镇级-乡村级”二级生活圈，提供均衡合理的基本公共服务

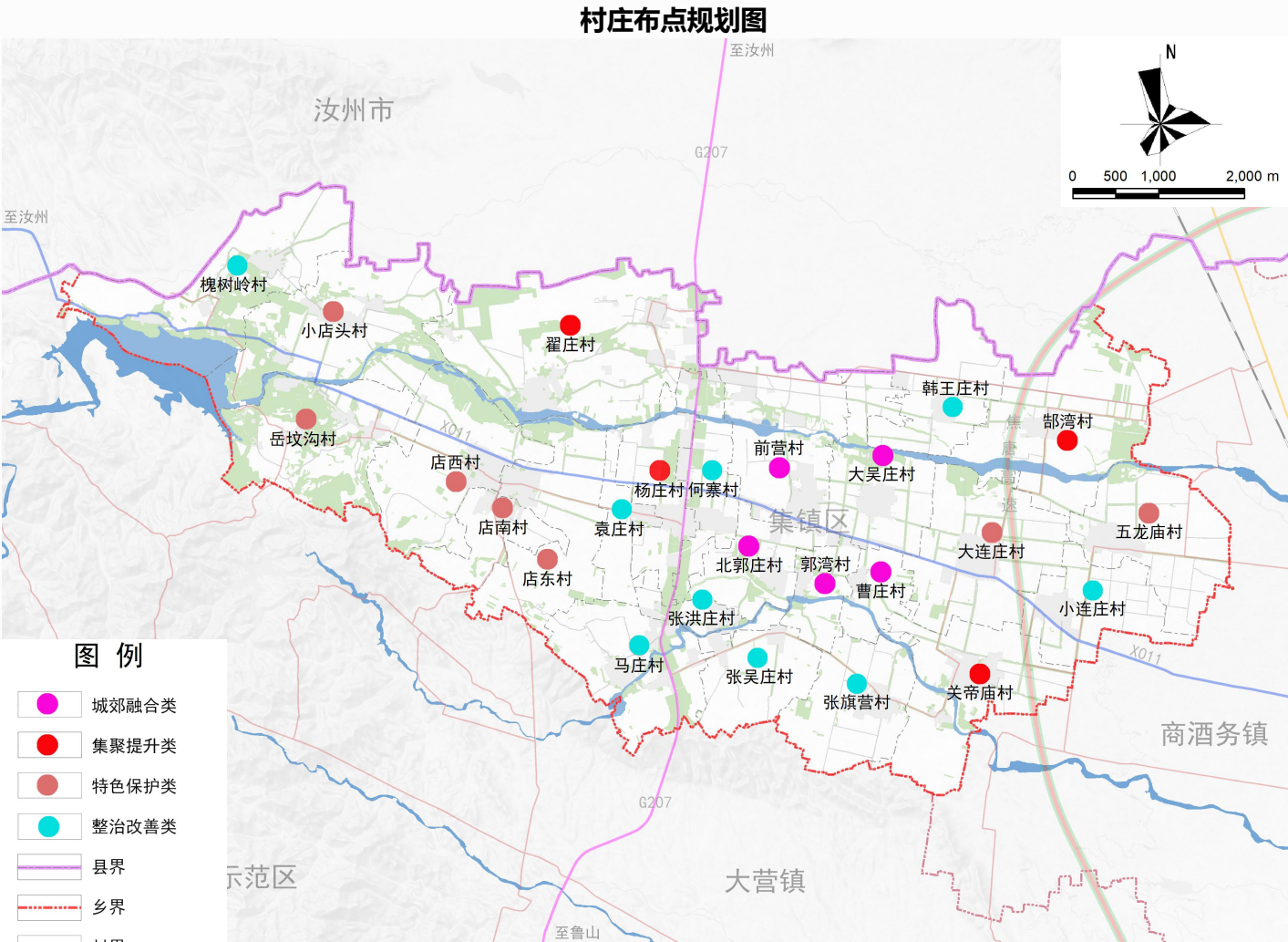
■ 城镇级生活圈

- 围绕乡政府驻地构建 1 个城镇级生活圈。统筹布局满足城乡居民日常生活、生产需求的各类服务要素，是前营乡公共服务的引领载体，以中小型的服务聚点为依托，强化综合服务能力，加强设施与周边村庄的共建共享，着重承载对何寨村、杨庄村、北郭庄村、郭湾村、曹庄村、大吴庄村的公共服务。

■ 乡村级生活圈

- 围绕郜湾村、关帝庙村、岳坟沟村、店东村构建4个乡村生活圈。
- 以15分钟慢行交通距离为服务半径，主要满足乡村居民基本日常生活、生活需求，布局服务半径相对较大或需要一定 人口支撑的设施，提升公共服务均等供给水平。

单元划分	生活圈单元	单元中心	服务范围
城镇生活圈	乡政府驻地服务单元	乡政府驻地	乡域及何寨村、杨庄村、北郭庄村、郭湾村、大吴庄村
	郜湾村服务单元	郜湾村	韩王庄村、五龙庙村、大连庄村、小连庄村
乡村生活圈	关帝庙服务单元	关帝庙村	张旗营村、张吴庄村、曹庄村
	岳坟沟村服务单元	岳坟沟村	槐树岭村、小店头村、翟庄村
	店东村服务单元	店东村	店西村、店南村、袁庄村、张洪庄村、马庄村



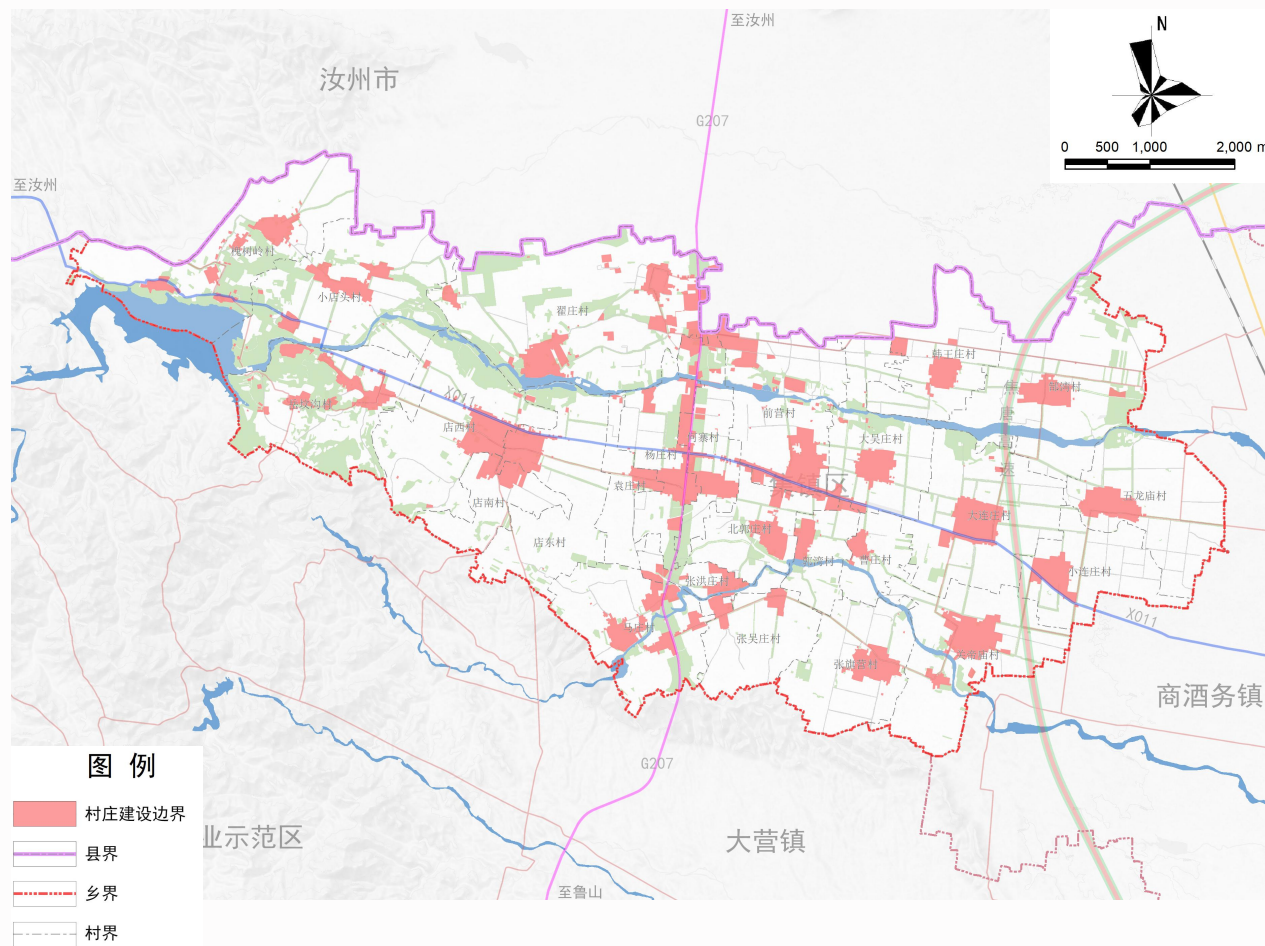
◆ 前营乡共有25个行政村，前营村为政府所在地，共计25个行政管理单元。

本次划定成果依据《宝丰县县域村庄分类和布局规划（2020-2035）》初步成果确定村庄分类类型：

■ 本次划定情况说明

- 根据下发的城镇村等用地层，以城镇村类型203和203A 作为现状村庄建设用地规模。划定村庄建设边界面积590.35公顷，用于保障村民居住、农村公共公益设施、零星分散的乡村文旅设施及农业一二三产融合产业等用地。

前营乡村庄建设边界图



玖

乡政府驻地规划

- 用地布局规划
- 国土空间规划分区

◆ 乡政府驻地空间布局结构：综合村庄建设边界、产业和交通联系、以及地籍等因素，优化空间布局结构

①守住底线 严守建设边界

以划定的村庄建设边界为底图，在村庄建设边界内进行用地现状的分析梳理，并优化用地结构

②依据现状 明确优化目标

依据现状用地分析情况，综合政策要求、经济社会发展、交通联系等因素，明确优化目标

③确定结构 明确功能分区

确定城区空间结构，明确四大分区主导功能分别为北部村庄区、中部服务区、西部商业区、东部产业区。

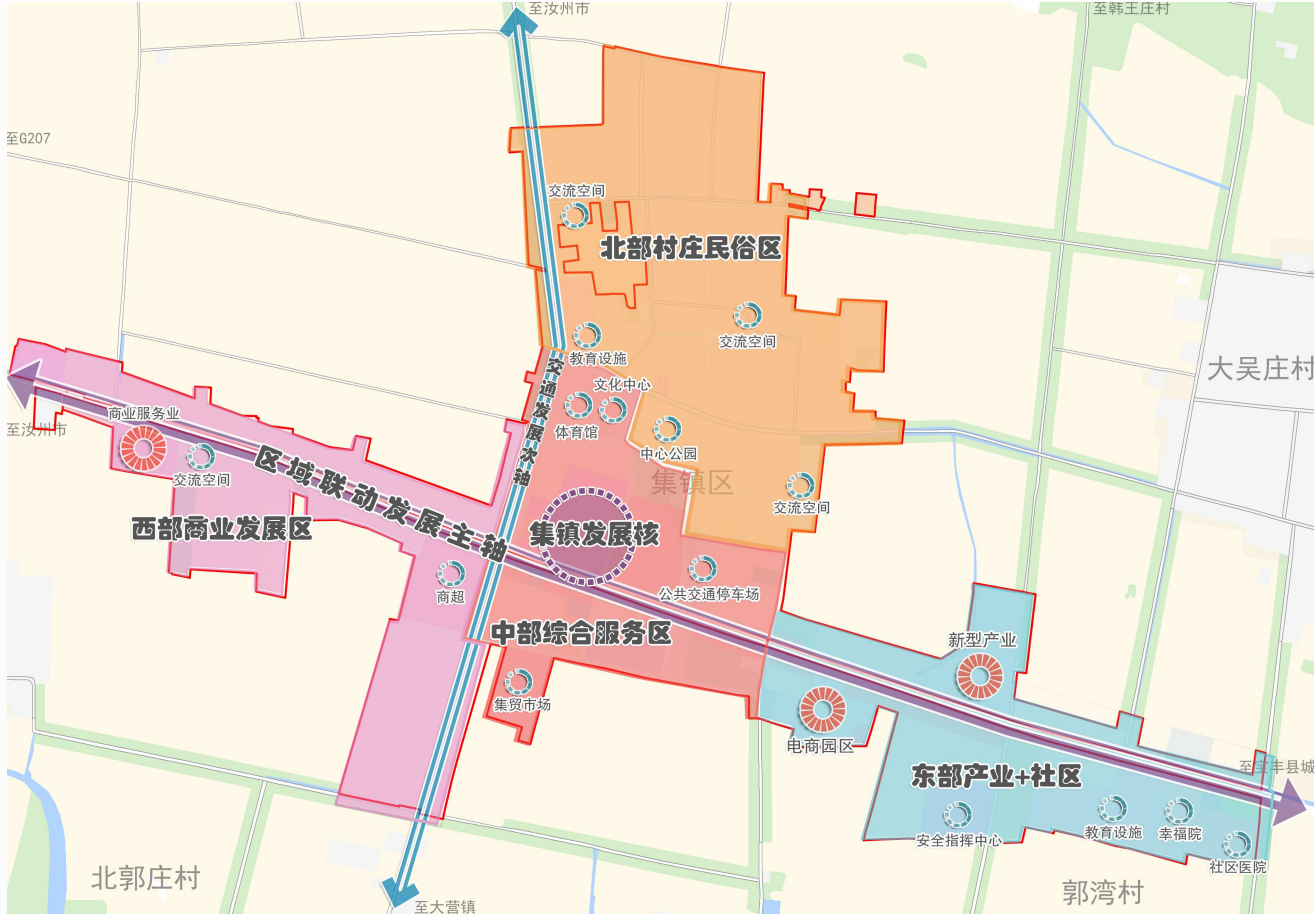
空间结构

一心：乡政府驻地发展中心。

两轴：沿X011区域联动发展轴、南北向交通发展轴。

四区：结合各组团空间所承担的职能，划分为北部村庄民俗区、西部商业发展区、中部综合服务区、东部产业+社区。

乡政府驻地空间结构规划图

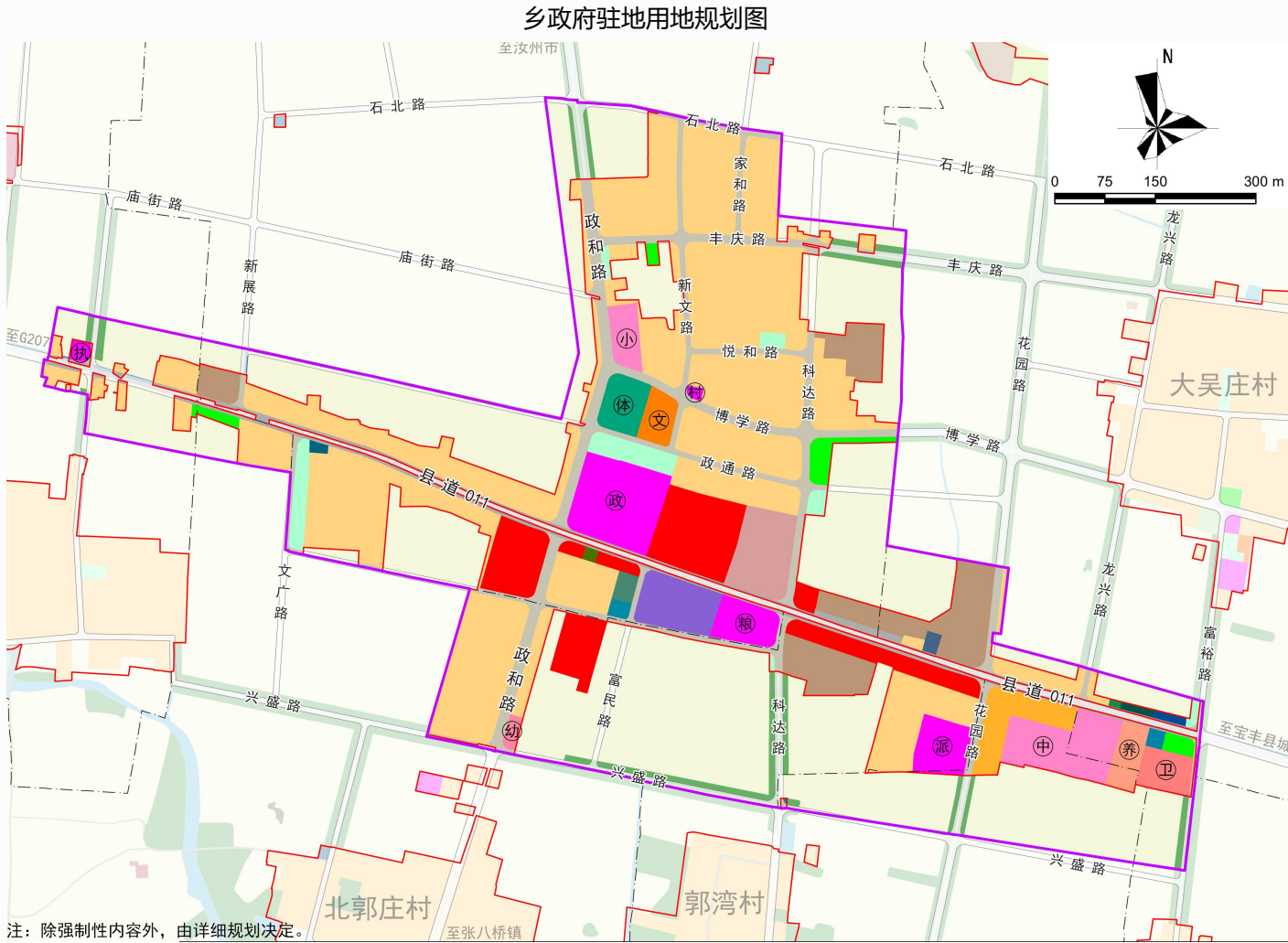


图例



◆ 优化用地布局：完善设施配套、优化用地布局

- ① 最基本的路网提升，基本维持现状用地，规划修正不合理用地。
- ② 优化路网结构，重点是村庄内部道路；完善乡政府驻地道路系统体系，强化乡政府驻地南北向道路交通联系。
- ③ 尽量保证现状村庄用地不变的前提下，满足生活需求的行政办公、文化、体育、医疗、社会福利等公共管理与公共服务设施和供水、供电、排水、供燃气、环卫等公用设施用地。
- ④ 优化商业服务业用地结构，结合乡政府驻地以及前营乡乡域产业规划，布置乡政府驻地商业用地。
- ⑤ 规划绿地与开敞空间，合理分配布置广场用地、公园绿地以及防护绿地，完善乡政府驻地绿地系统规划，提升绿地景观风貌水平。



注：除强制性内容外，由详细规划决定。

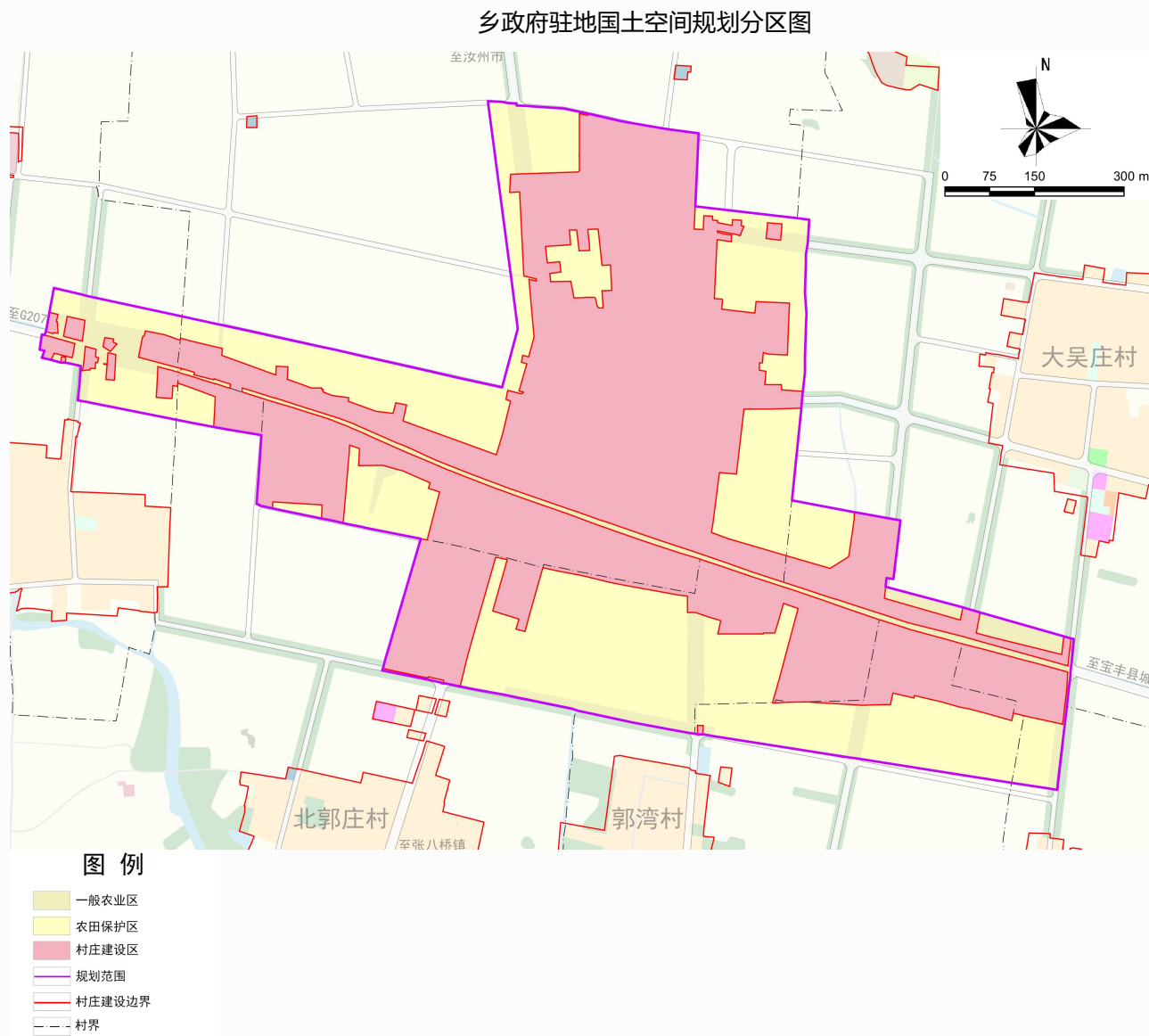
图 例		
耕地	公园绿地	物流仓储用地
林地	公路用地	环卫用地
一类农村宅基地	农村道路	社会福利用地
一类工业用地	医疗卫生用地	通信用地
中小用地	商业用地	邮政用地
二类农村宅基地	幼儿园用地	防护绿地
交通场站用地	广场用地	陆地水域
体育用地	文化用地	规划范围
供水用地	机关团体用地	村庄建设边界
供燃气用地	消防用地	村界

◆ 明确规划分区：强化乡村发展区功能分区

乡政府驻地范围内包含农田保护区、乡村发展区2个一级分区，对乡村发展区进一步细化分区。下层级规划应当明确各类功能分区内部细分用地分类，确保各类用地比例的深化落实。

● 乡村发展区

乡政府驻地范围内涉及一般农业区和作为村庄重点发展地区的村庄建设区。





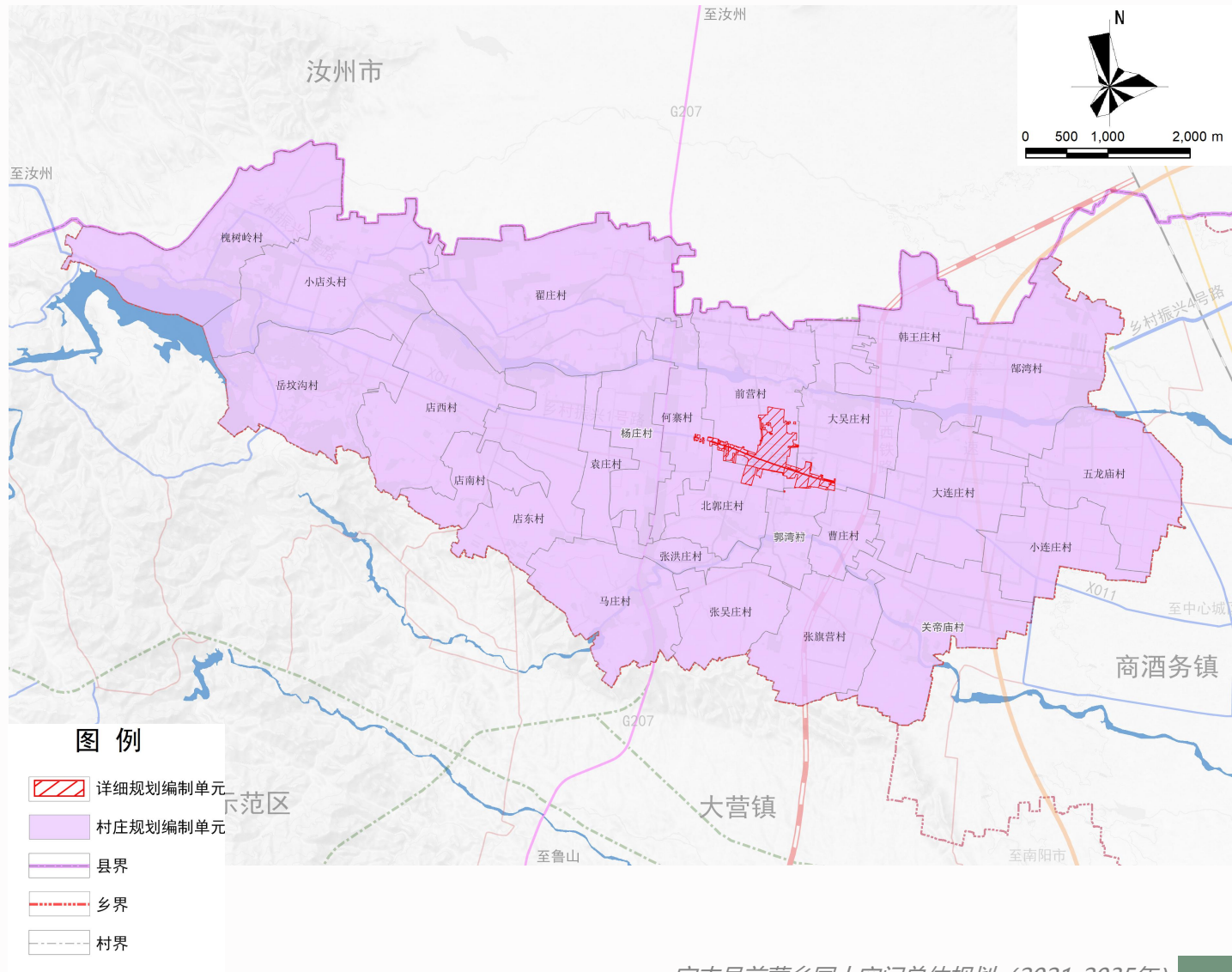
规划传导与通则式村庄规划管理规定

- 详细规划编制单元
- 通则式村庄规划管理规定

编制单元：分为乡政府驻地编制单元和村庄编制单元。

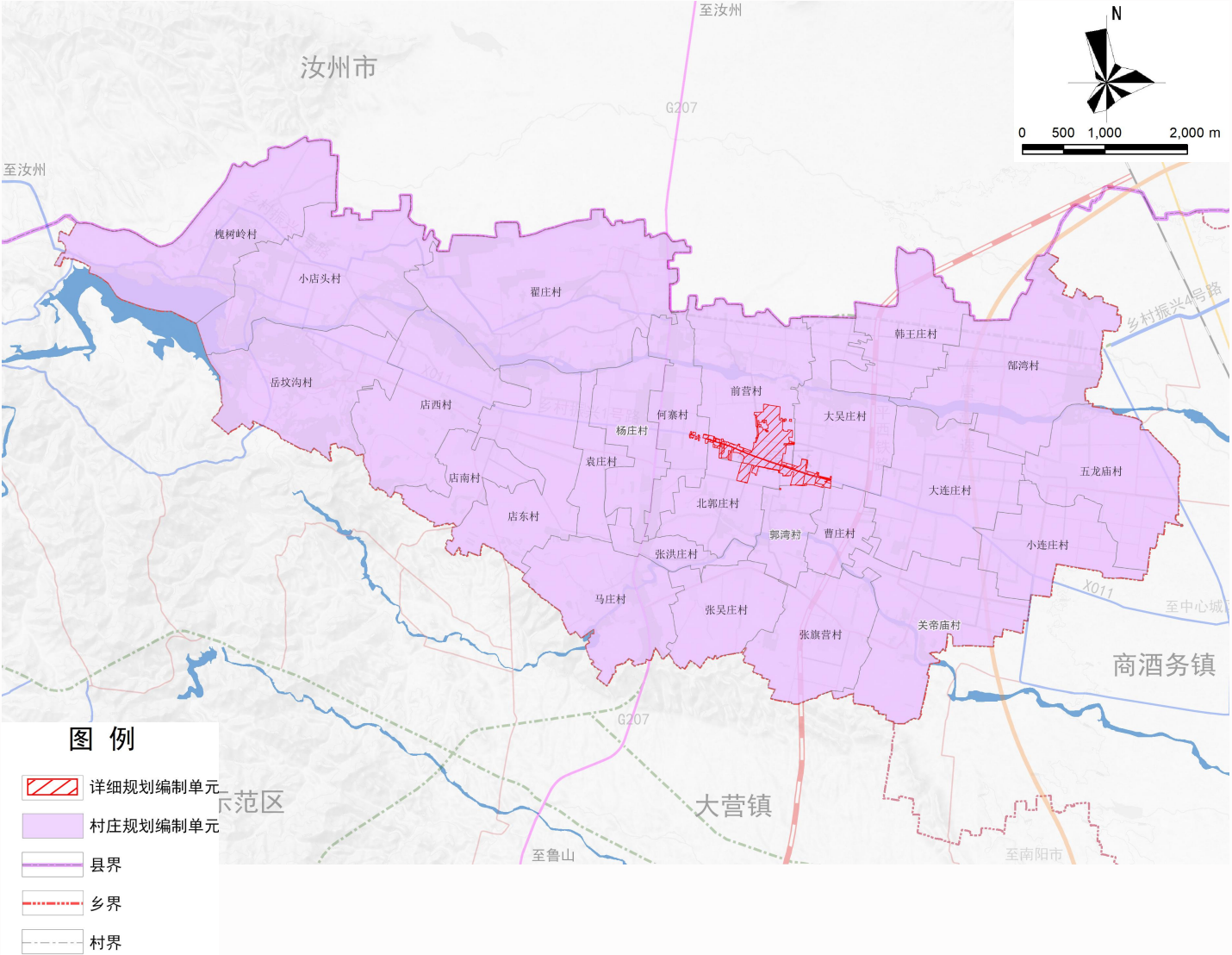
- 乡政府驻地编制单元：将乡政府驻地划定为1个详规单元。通过详规单元的建设引导，重点传导总体规划的管控要求，明确功能定位、规模引导、空间布局、支撑体系、重要控制线、产业发展、景观风貌等方面的内容。
- 村庄编制单元：在其他乡村地区，根据不同的村庄类型和发展需要，因地制宜编制村庄规划作为详细规划。规划以村庄行政区为基础划分24个村庄编制单元。
- 实用性村庄规划按照《河南省实用性村庄规划编制导则》要求进行编制。通则式村庄规划的按照《“通则式”村庄规划编制导则》（试行）进行编制

详细规划编制单元划分图



- 底线和指标约束
落实上位规划确定的耕地和永久基本农田保护红线、城镇开发边界、村庄建设边界以及其他其他控制线。
- 管控规则
从选址要求、村民住房、基础设施（供水、污水、环卫）、公共服务设施、乡村产业用地、环境整治等方面提出相应的管控要求。
管理规定适用于宝丰县前营乡暂不编制村庄规划的村庄。符合建设条件的村民住房、基础设施、公共服务设施、乡村产业等各类项目的规划管理，可依据“通则式”村庄规划管理规定办理规划许可手续。

详细规划编制单元划分图



拾壹

规划实施与保障

- 规划传导
- 实施保障
- 近期行动

◆ 完善规划体系

- 结合乡镇实际，提出乡镇重点区域详细规划、村庄规划的编制建议、计划及时序，确保相关规划与乡镇国土空间规划有效衔接，实现国土空间规划体系的全域覆盖、分层管理、分类指导的要求。

◆ 制定实施计划

- 衔接上位规划，对近期国土空间开发、保护、修复、整治项目及用地安排制定实施计划。统筹安排生态修复、土地整治、低效空间有机更新、产业发展类、基础设施类、公共服务设施类等工程项目，制定重点项目表。

◆ 积极引导公众参与

- 充分利用各种媒介向社会公布和宣传 乡镇国土空间规划，建立规划宣传和交流互动机制，将规划核心内容及时公示公告，征求公众意见，确保规划好用、管用和实用。

◆ 强化规划实施保障

- 明确规划实施的组织要求及相关配套政策，针对规划传导、规划动态评估、规划实施监督等提出规划实施保障措施。

◆ 健全监督问责机制

- 强化对规划实施的督导和考核，提出规划实施动态监测、评估、预警、考核机制等方面的要求。

◆ 衔接十四五、十五五规划、市县规划，加强对于国土空间规划目标任务的分解落实和实施推动，统筹各类专项行动，落实重大项目推进要求，滚动编制重点建设项目安排。

重点项目安排表

项目类型	项目名称	建设性质（新建、改扩建）	建设年限	建设规模(公顷)	分布位置	备注
1.生态修复	河流水系整治修复	-	2021-2025	-	乡域	整治河道，坑塘整治修复；修复沟渠。
	龙兴寺水库灌区北干段、中干段节水配套改造项目	-	2021-2035	-	乡域	-
	宝丰县域其他矿山综合整治工程	-	2021-2035	-	乡域	-
2.土地整治	高标准农田建设项目	-	2021-2035	-	乡域	高标准农田建设
	宜耕后备资源开发项目	-	2021-2035	-	乡域	宜耕后备资源规模潜力
	农用地整理项目	-	2021-2035	-	乡域	恢复地类整治
	建设用地整理项目	-	2021-2035	-	乡域	空心村、空置宅基地、低效闲置建设用地整治
	红瓦房安置房项目	-	2021-2035	-	-	-
3.产业发展类	昂建商砼	-	2021-2025	-	-	-
	恒利源洗煤厂	-	2021-2035	-	-	-
	优然牧业一期和二期	新建	2021-2035	-	-	-
	宝丰县龙兴紫砂文化产业园区建设项目	改扩建	2026-2035	-	岳坟沟村	-
	宝丰县前营乡大吴庄村户外用品初加工产业发展项目	新建	2025-2035	-	大吴庄村	-
4.基础设施类	平顶山宝丰梁庄110千伏输变电工程	-	2021-2035	-	-	-
	前坪水库灌区工程	-	2021-2035	-	-	-
	宇晨新能源宝丰300MW风电场项目	新建	2021-2035	-	-	-
	供水设施	新建	2025-2035	-	乡政府驻地	-
	污水处理设施	新建	2026-2035	-	乡政府驻地	-
	燃气调压站	新建	2026-2035	-	乡政府驻地	-
5.公共服务设施类	宝丰县乡镇卫生院医养结合项目一期建设项目	新建	2021-2035	-	-	-
	社区生活圈提升改善工程	新建	2021-2025	-	-	完善乡村15分钟生活圈配套设施
	农村公益性公墓建设项目	新建	2021-2035	-	乡域	-
	文化活动中心	新建	2026-2035	-	乡政府驻地	-
	体育场馆	新建	2026-2035	-	乡政府驻地	-
	便民服务中心兼综合执法队	新建	2026-2035	-	乡政府驻地	-
	健身广场建设项目	新建	2026-2035	-	-	-
	岳坟沟学校	新建	2021-2035	-	-	-
6.道路交通类	G207乌海线汝宝界至鲁山常庄段改建工程	-	2021-2035	-	乡域	-
	G207至翔龙不锈钢厂道路	新建	2021-2035	-	乡域	-
	宝丰县扶贫开发道路时南线至三间房基础建设工程	新建	2021-2035	-	乡域	-
	焦作至唐河高速公路汝州至方城段（平顶山境）	新建	2021-2035	-	乡域	-
	平顶山西部多式联运智慧物流园铁路专用线项目	-	2021-2035	-	乡域	-
	停车场（公交停靠站）	新建	2026-2035	-	乡政府驻地	-