

宝丰县周庄镇国土空间总体规划 (2021-2035年)

OVERALL LAND AND SPACE PLANNING OF ZHOUSHUANG TOWN, BAOFENG DISTRICT. (2021-2035)

征求公众意见稿

周庄镇人民政府

2025年10月

注：本版本为规划初步成果公示，所有数据和内容以最终审批文件为准。

01

总则

02

基础研究

03

目标定位与发展战略

04

全域国土空间格局

05

土地综合整治与生态修复

06

产业发展规划

07

品质提升与特色塑造

08

村庄布局

09

镇政府驻地规划

10

规划传导与通则式
村庄规划管理规定

11

规划实施与保障

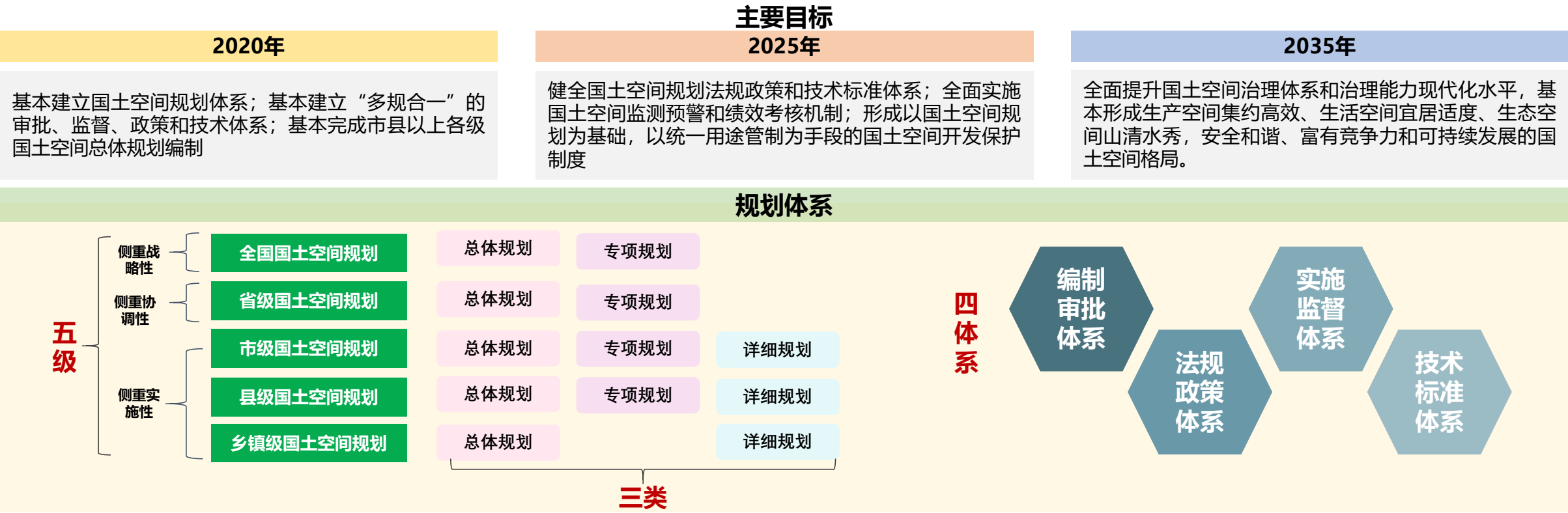
01 总则

- 项目背景
- 编制原则
- 内容框架
- 规划期限与范围

项目背景

建立健全国土空间规划体系并监督实施

2019年5月9日，国务院印发的《中共中央国务院关于建立国土空间规划体系并监督实施的若干意见》（中发〔2019〕18号），建立国土空间规划体系并监督实施，**将主体功能区规划、土地利用规划、城乡规划等空间规划融合为统一的国土空间规划，实现“多规合一”**，是党中央、国务院作出的重大决策部署。



乡镇国土空间总体规划是对上级国土空间规划的细化落实，是对本行政区域开发保护作出的具体安排，是下阶段编制详细规划的依据。

编制原则

以人为本，注重品质

坚持以人民为中心，以满足人民对美好生活的向往为目标，增强人民群众的安全感、幸福感、获得感。

底线约束，节约集约

落实市县规划划定的“三区三线”，严守生态底线，控制建设用地增量，提高土地利用效率。

聚焦问题，分类施策

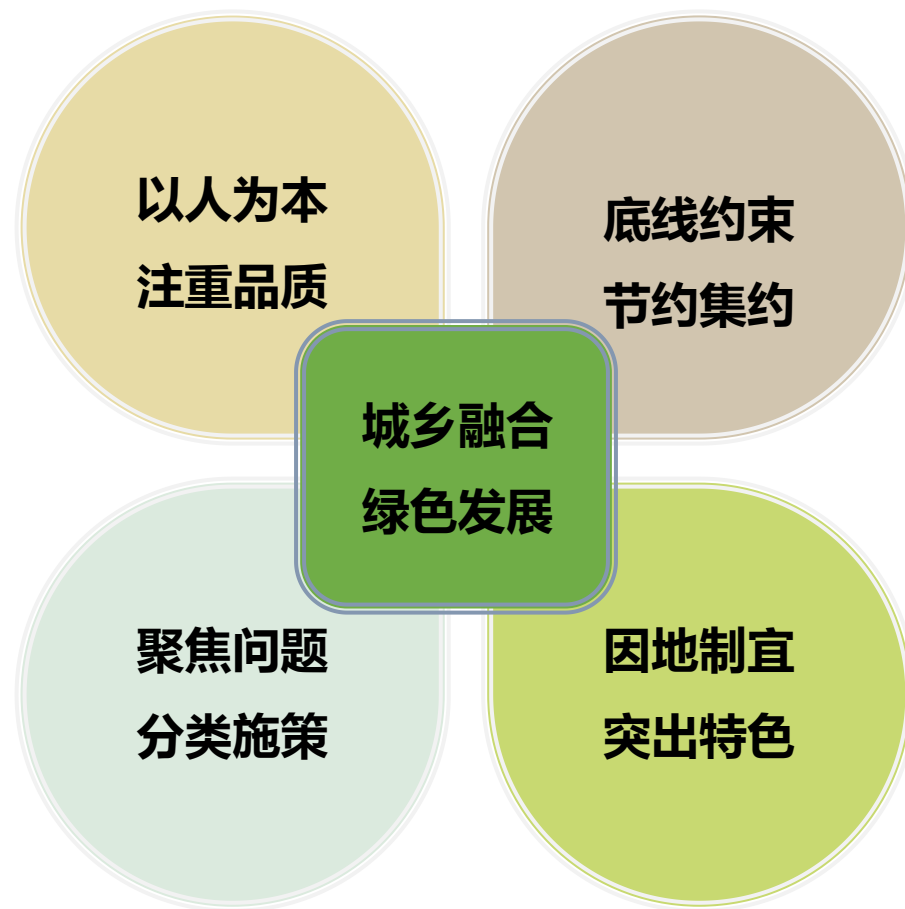
统筹安排乡镇国土空间保护、开发、修复、整治项目，提高规划可操作性和实施性。

因地制宜，突出特色

尊重自然地理格局，深入挖掘乡镇自然禀赋和人文资源，突出地域特色。

城乡融合，绿色发展

坚持城乡融合、镇村联动，统筹优化城乡空间和资源配置，推进城乡基本公共服务均等化。



规划期限与范围

◆ 规划期限

与市县国土空间总体规划的期限保持一致；

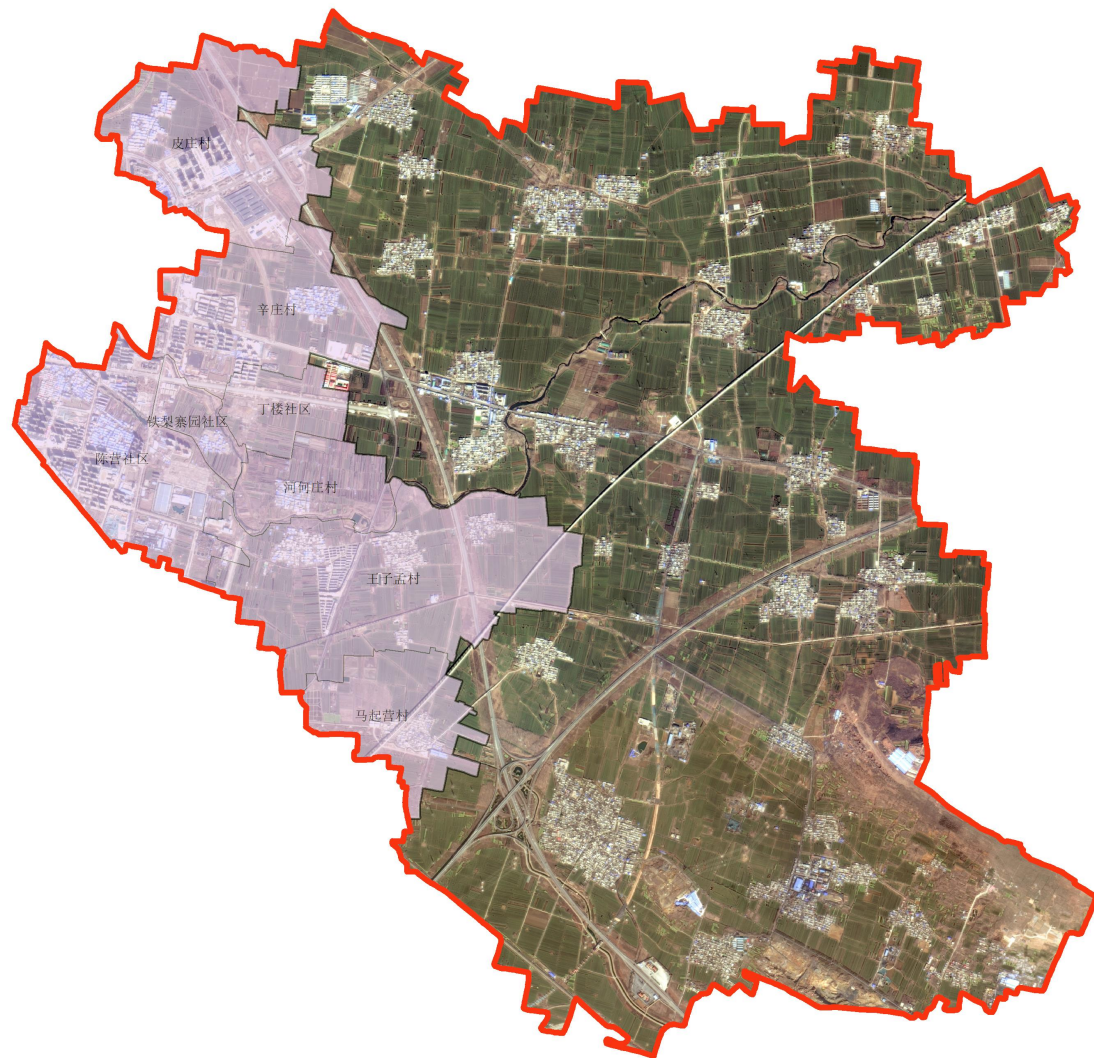
规划期限为2021年-2035年。其中，

近期为2025年；

远期为2035年，

◆ 规划范围

规划范围为周庄镇行政管辖区内的全部国土空间范围，**总面积约为56.73平方公里**，包括陈营社区、丁楼社区、河何庄村、马起营村、皮庄村、铁梨寨园社区、王子孟村、辛庄村、东崔庄村、东黄村、东王村、耿庄村、林营村、刘湾村、陆庄村、马川新村、南王庄村、牛庄村、上河村、孙庄村、西黄村、杨岗村、余东村、余西村、中和寨村、周庄村。



02 基础研究

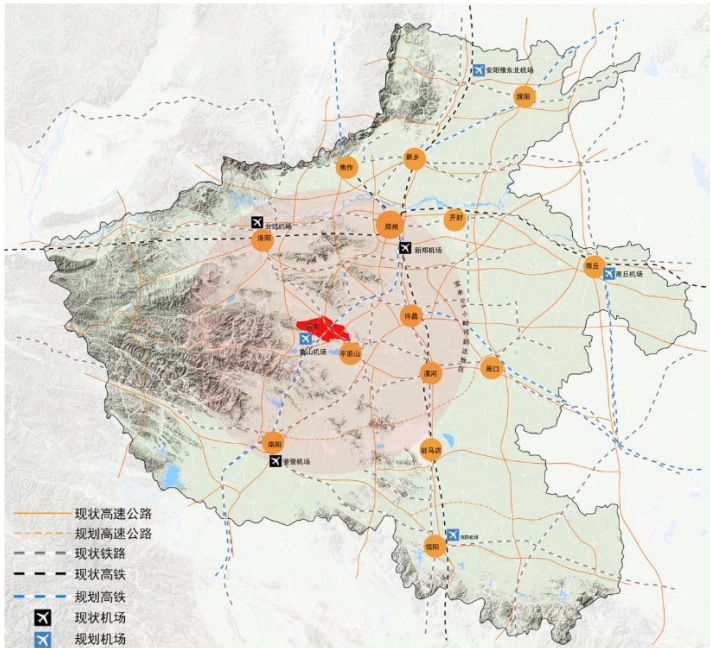
- 区位分析
- 基本概况

区位分析

地理区位：紧邻宝丰县中心城区，地理位置优越

周庄镇位于东经113°13'，北纬33°53'。西与宝丰县城相连，南与平顶山市新华区滙阳镇接壤，东与闹店镇为邻，北与肖旗、石桥搭界。东西长8公里，南北长8.7公里;**郑万铁路、宁洛高速、郑栾高速南北横贯，G311东西贯穿，镇政府距县城仅4公里。**

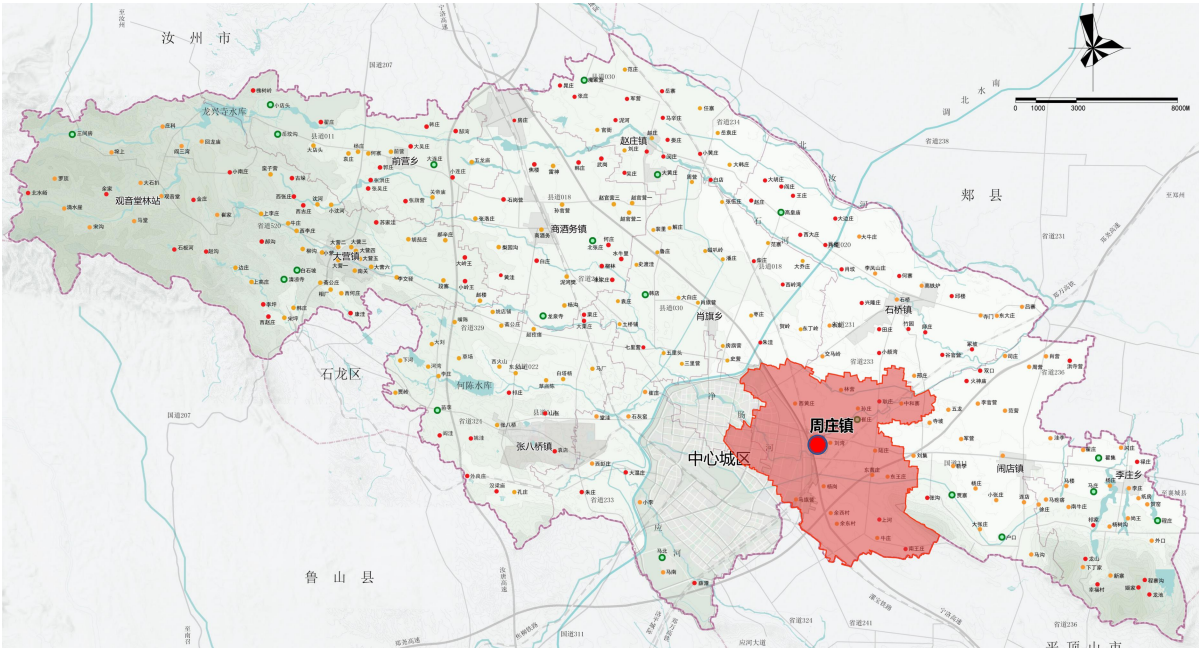
周庄镇地理位置优越，毗邻宝丰县中心城区，位于平顶山城镇发展主、次轴交汇处。距离宝丰县中心城区10分钟车程，距离平顶山市政府30分钟车程。



宝丰县在河南省的区位和交通条件



宝丰县在平顶山市的区位



周庄镇在宝丰县的区位

区位分析

交通区位：境内交通便捷，临近高铁高速，交通便利

周庄镇对外交通主要依靠**郑万铁路、郑栾高速、宁洛高速、G311**。宁洛、郑栾高速从镇域南北向穿境而过，并设有高速互通，**G311与高速互通相连**，交通便利。周庄镇区距宁洛、郑栾高速互通，平郑快速通道、平顶山西站等交通枢纽较近，20min可达，与平顶山、宝丰中心城区、郏县等城市联系较为便利。

➤ 与周边城市联系较为便捷

距宝丰城区行车距离4公里，驾车约10分钟可达；

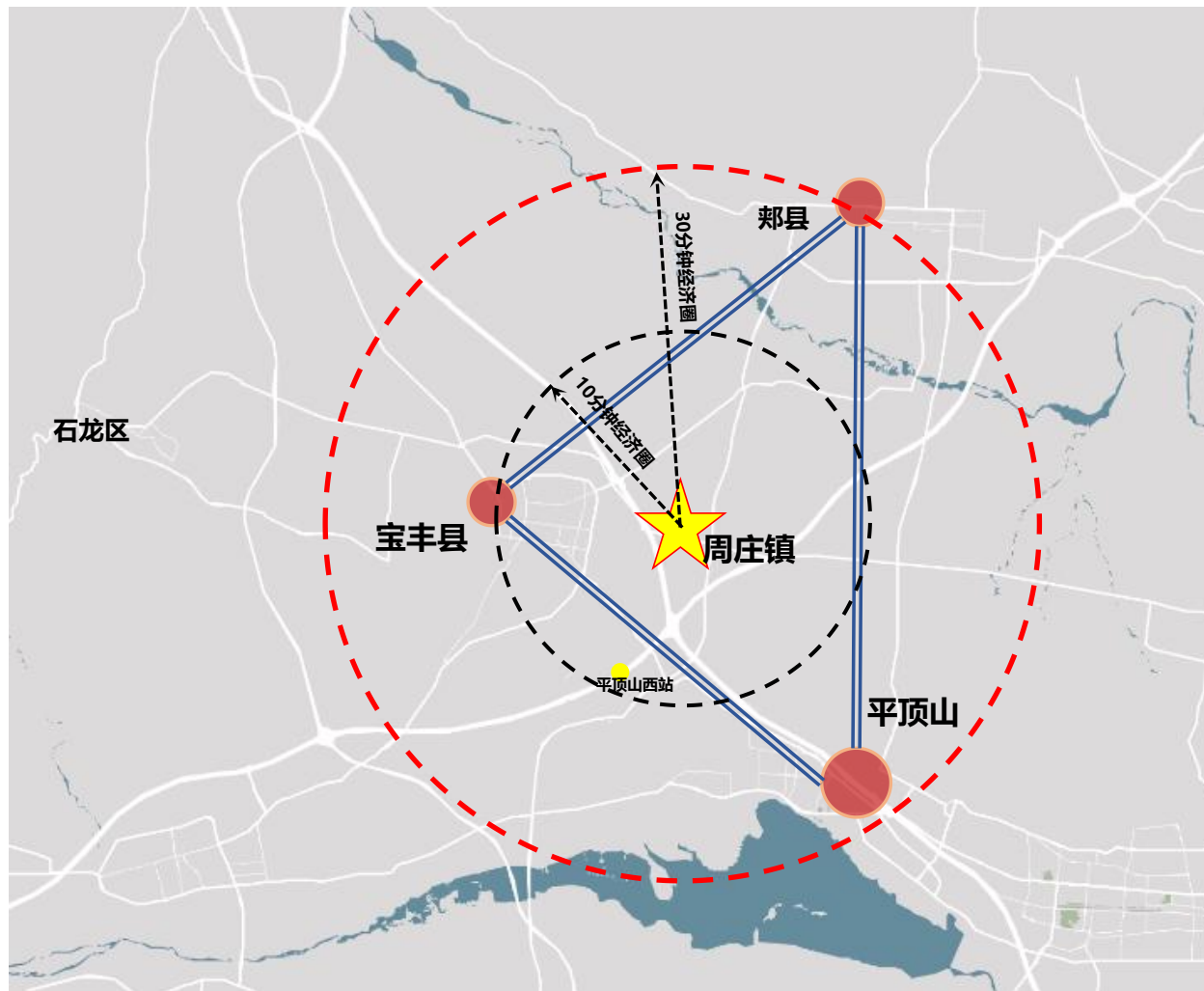
郏县市区行车距离20公里，驾车约30分钟可达；

平顶山市区行车距离18公里，驾车约30分钟可达。

➤ 通过高铁便捷联通区域交通枢纽

距平顶山西站约10公里，驾车约15分钟可达。

周庄镇区位交通现状图



基本概况

自然资源：生态基底一般，山水林田不能形成有机系统

周庄镇属丘陵平原混合地区，全境东高西低，南高北低，东南方紧靠红石山，青石山、杨岗等丘陵向西延伸。

周庄向东有凤凰岭南北纵卧，将刘湾村、陆庄村、东黄村分割为低洼地带，西北地势最低。

镇域范围内，地表起伏度最大为40度，主要集中在红石山附近。

山

丘陵：

东南方紧靠红石山，青石山、杨岗等丘陵向西延伸。

红石山：

镇域范围内最大高程为318m，集中在红石山区域范围内。高程多集中在100-130m之间，约占80%。

水

水文：

周庄镇境内主要河流有净肠河、燕子河、湛河、玉带河、永丰渠。

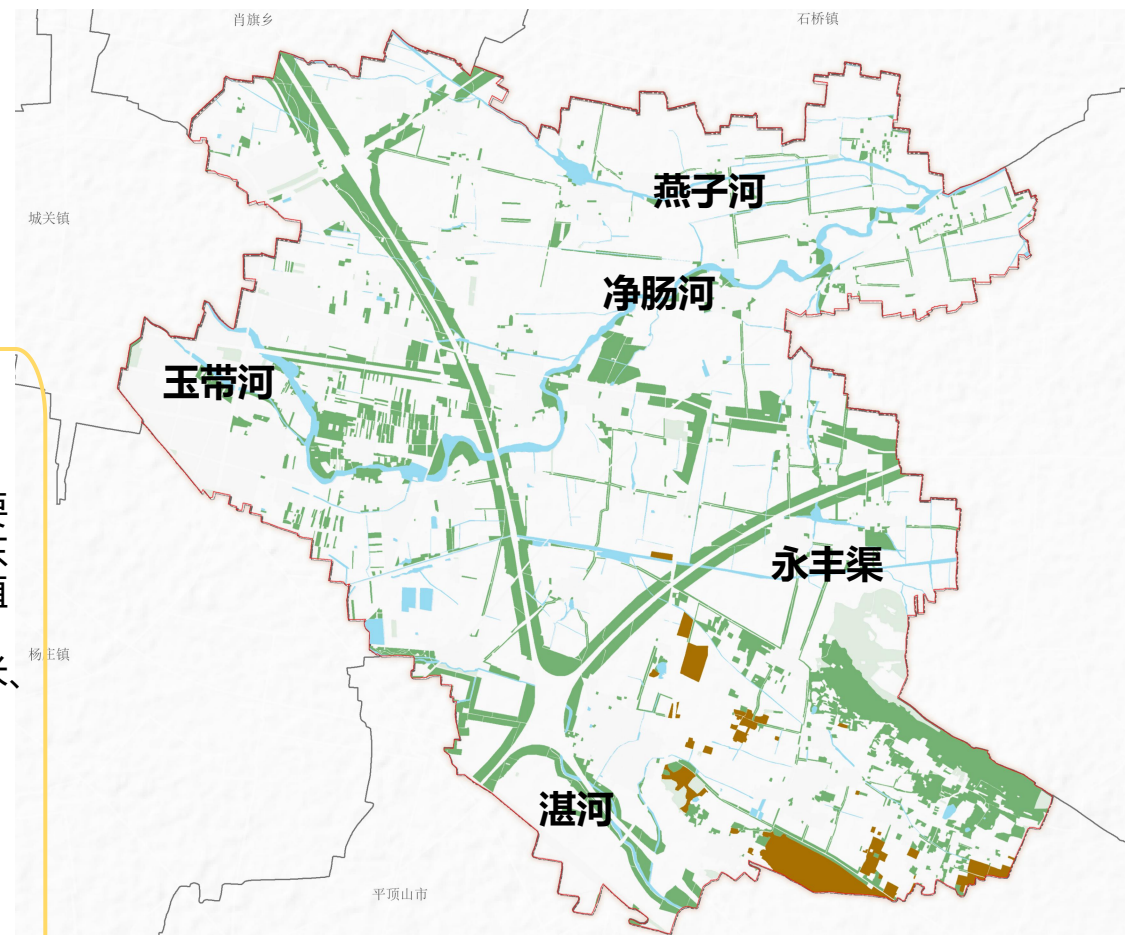
矿

煤炭资源分布区域主要有刘湾、余庄、牛庄和南王庄地区，青石、红石的分布区域主要有余庄、牛庄和南王庄地区。

田

水稻种植：

周庄镇农田种植主要西部丘陵和东部平原以种植农作物为主。有小麦、玉米、豆类、芝麻、油菜等。其他：进行蔬菜大棚种植，菌菇种植。

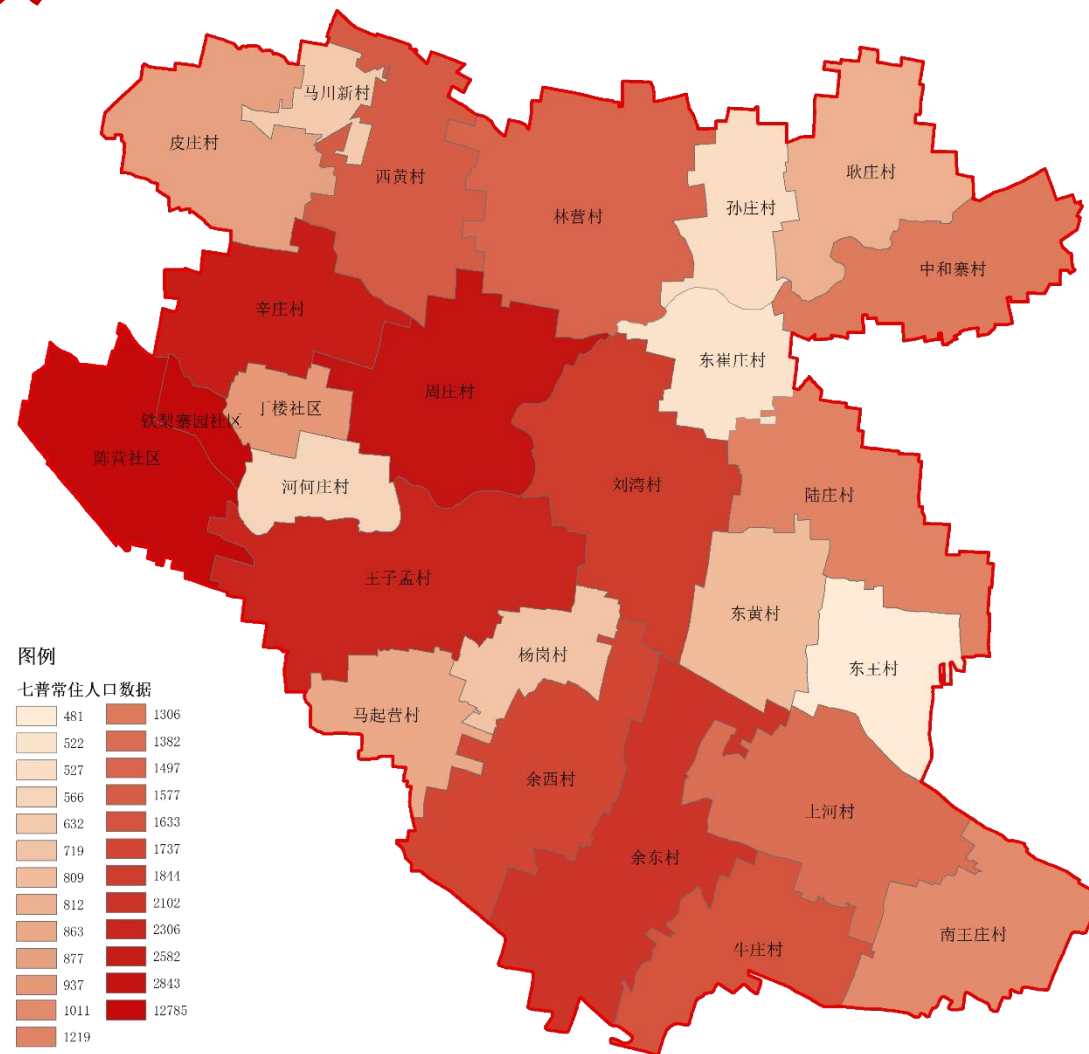


基本概况

人口情况：根据七普人口数据，周庄镇总人口43569人

周庄镇下辖周庄、马其营、孙庄、丁楼、牛庄、王子孟、余西等26个行政村，62个自然村，178个村民组，现有约9500户，约4.35万人，其中城镇人口约2800人。

其中王子孟村、余西村、余东村为人口大村，总人数在2000人以上；河何庄村、马起营村、杨岗村、东黄村、东王村、东崔庄村、孙庄等村人数量较少，在1000人以下，其中河何庄村、东王村、东崔庄村均为600多人。



基本概况

现状经济条件：一二三产结构逐渐稳定

截止截止2021年底周庄镇实现国内生产总值26.25亿元，工农业总产值31.06亿元，居民人均可支配收入达到24115元。

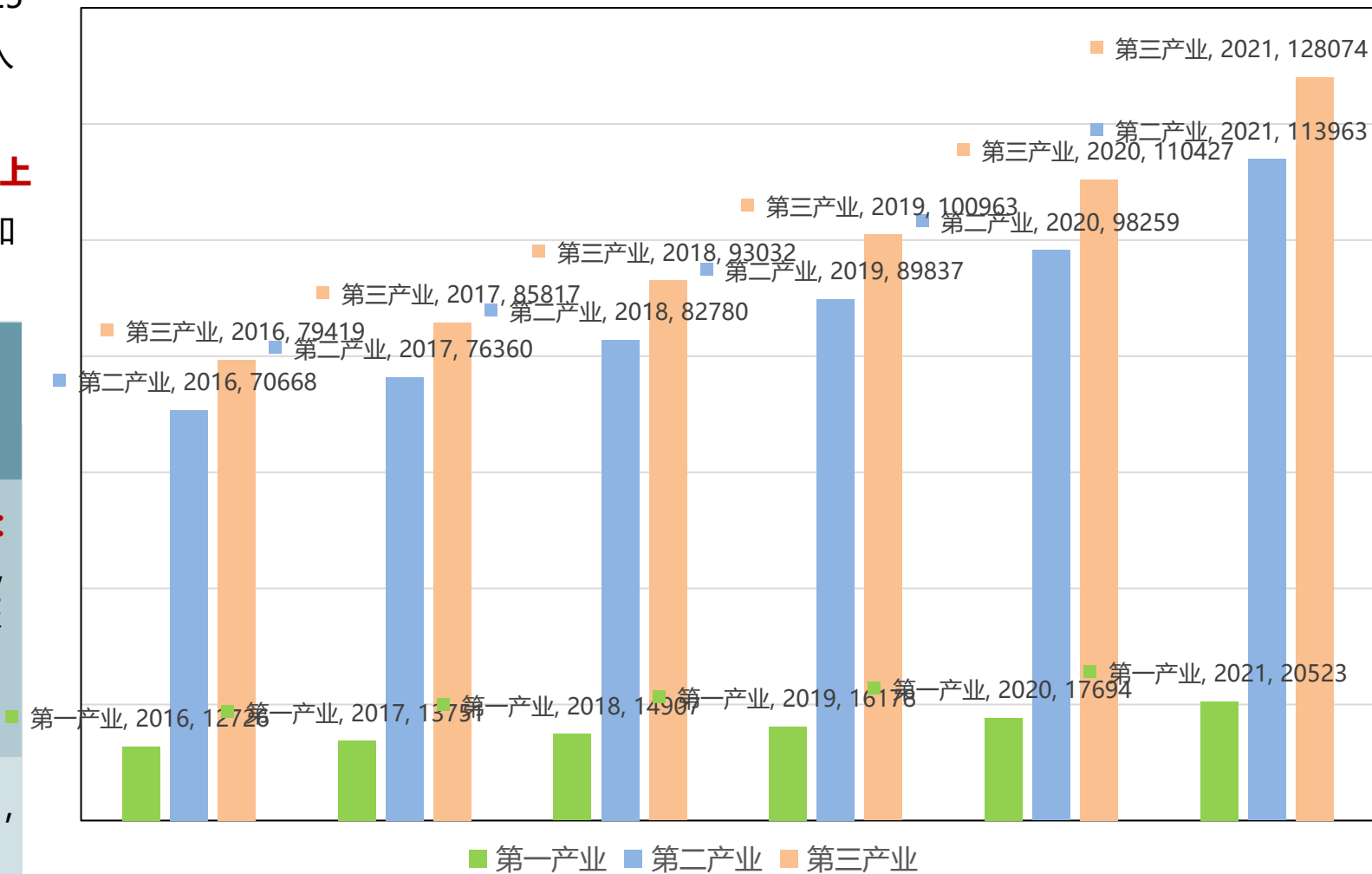
镇域范围内共有工业企业数量93个，其中**规模以上企业6个**，产业范围主要有采掘工业、原材料工业、加工业。截止2021年底，工业产值达113963万元。

截止农业总产值逐年稳步增长，农业发展基础较好。工业总产值发展较为均衡，稳步增长。服务业总产值持续稳定增长，占比最高。

周庄镇菌菇产业初具雏形，菌菇文化独具一格：周庄镇目前有珍稀菌产业园、珍稀菌种植基地，其中马川珍稀菌产业园正在积极筹备创建3A旅游景区，在菌菇种植、乡村旅游等相关产业方面具备一定的**发展基础**。

第三产业：周庄第三产业为旅游服务业和商贸业，包括**湛河源湿地公园、珍稀菌产业园**等相关旅游服务。

近年周庄镇三产经济产值



基本概况

设施现状：镇域道路系统相对完善，交通设施配套不足

□ 镇域道路交通现状

➤ 道路系统

周庄镇现区域道路系统由铁路、高速、国道、已经多条县、乡道道路构成：

铁路：郑万高铁、洛宝铁路

高速：宁洛高速、郑栾高速

国道：G311

省道：S231、S232、S233、S241等

G311东西向穿越镇区，西端与县城外环路互通相连，向东通向许昌；南北向目前依靠S233，以及部分低等级道路连接，未来S233向北延伸，构成镇域南北向交通轴线。

主要村道：行政村之间的主要联系通道，大部分实现硬化亮化，路宽4-6米。

➤ 交通设施

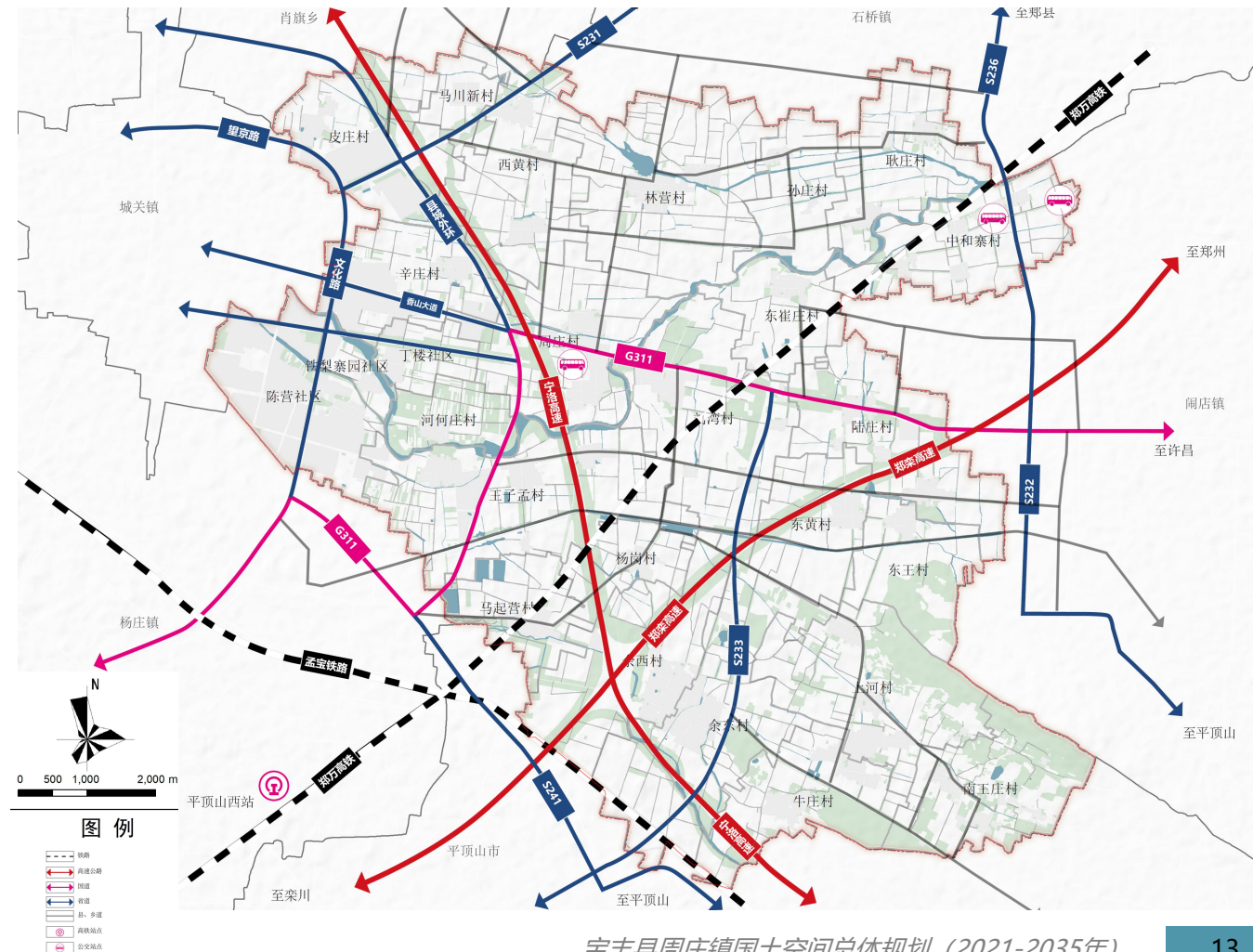
汽车客运站：镇区无汽车站。

公交车停靠站：据收集到部分二手资料显示，各村均有公交停靠站，需核实。

公共停车场：镇域范围内无公共停车场，村庄村民主要利用村内广场停放车辆。

➤ 道路现状问题

- ① 南北向交通轴线未完善，镇域S233省道北段未完工；
- ② 道路系统有待提质，存在断头路现象；
- ③ 道路等级较低，部分路面存在破损情况；
- ④ 交通设施配套不足，镇区缺少汽车站。



基本概况

设施现状：公共服务设施相对齐全，尚未形成体系

镇域公共服务设施现状

教育设施：周庄镇现有高中1所，为宝丰县第一高级中学；中学2所，分别为位于陈营社区的宝丰县第三初级中学和辛庄村的宝丰县一中教育集团东校区。镇区小学和幼儿园各1所，义务教育基本可以满足镇区以及周边村庄教育需求。

医疗设施：现有**卫生院1处**（周庄中心卫生院），位于镇区，有病床数20张，职工人数30人，基本满足镇区服务需求；其它**行政村均配备设有卫生所**，**村级卫生所建设率达到100%**。

文体设施：**各村庄均配置有文化活动室**，村庄公共活动广场基本都已建设。

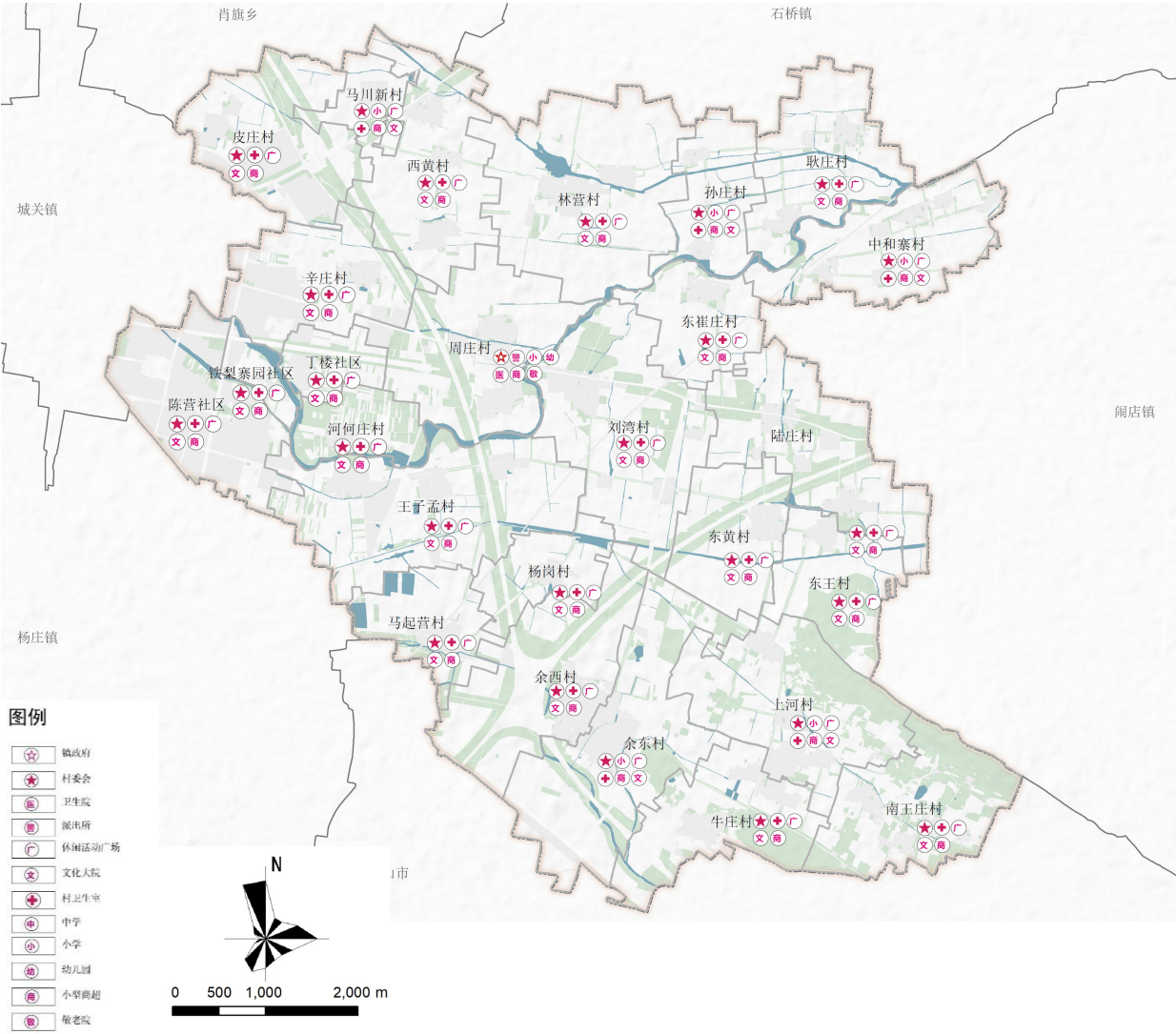
社会福利设施：周庄镇现有**敬老院1处**，位于镇区；

周庄镇各村公共服务设施配置现状表

设施	卫生室	文化活动室	小学	幼儿园	活动广场	敬老院	文体设施	中学	商超
村名									
耿庄村	√	√			√		√		√
南王村	√	√			√		√		√
上河村	√	√	√		√		√		√
刘湾村	√	√			√		√		√
孙庄村	√	√	√		√		√		√
东崔庄村	√	√			√		√		√
东黄村	√	√			√		√		√
西黄村	√	√			√		√		√
东王村	√	√			√		√		√
陆庄村	√	√			√		√		√
林营村	√	√			√		√		√
杨岗村	√	√			√		√		√
周庄村	√	√	√	√	√	√	√		√
牛庄村	√	√			√		√		√
中和寨村	√	√	√		√		√		√
马川新村	√	√	√		√		√		√
余东村	√	√	√		√		√		√
余西村	√	√			√		√		√

小结：镇域现状公共服务设施相对齐全，但**镇级缺少成规模农贸市场**，**镇域公共服务设施未成体系**；由于空心化现象，教育设施需重新考虑，养老服务设施缺乏。

周庄镇域公共服务设施现状图



基本概况

设施现状：镇域基础设施投入不足，有待进一步完善

镇域基础设施现状

给水设施现状

周庄镇现状有一处供水厂，位于镇政府驻地。各行政村设置有集中供水点，基本实现农村安全供水。

排水设施现状

周庄镇镇区设有污水处理设施一处，处于荒废状态，各行政村基本完成户厕改造。

电力电讯设施现状

镇域范围内无变电站，镇区供电依靠石桥镇500kv香山变。

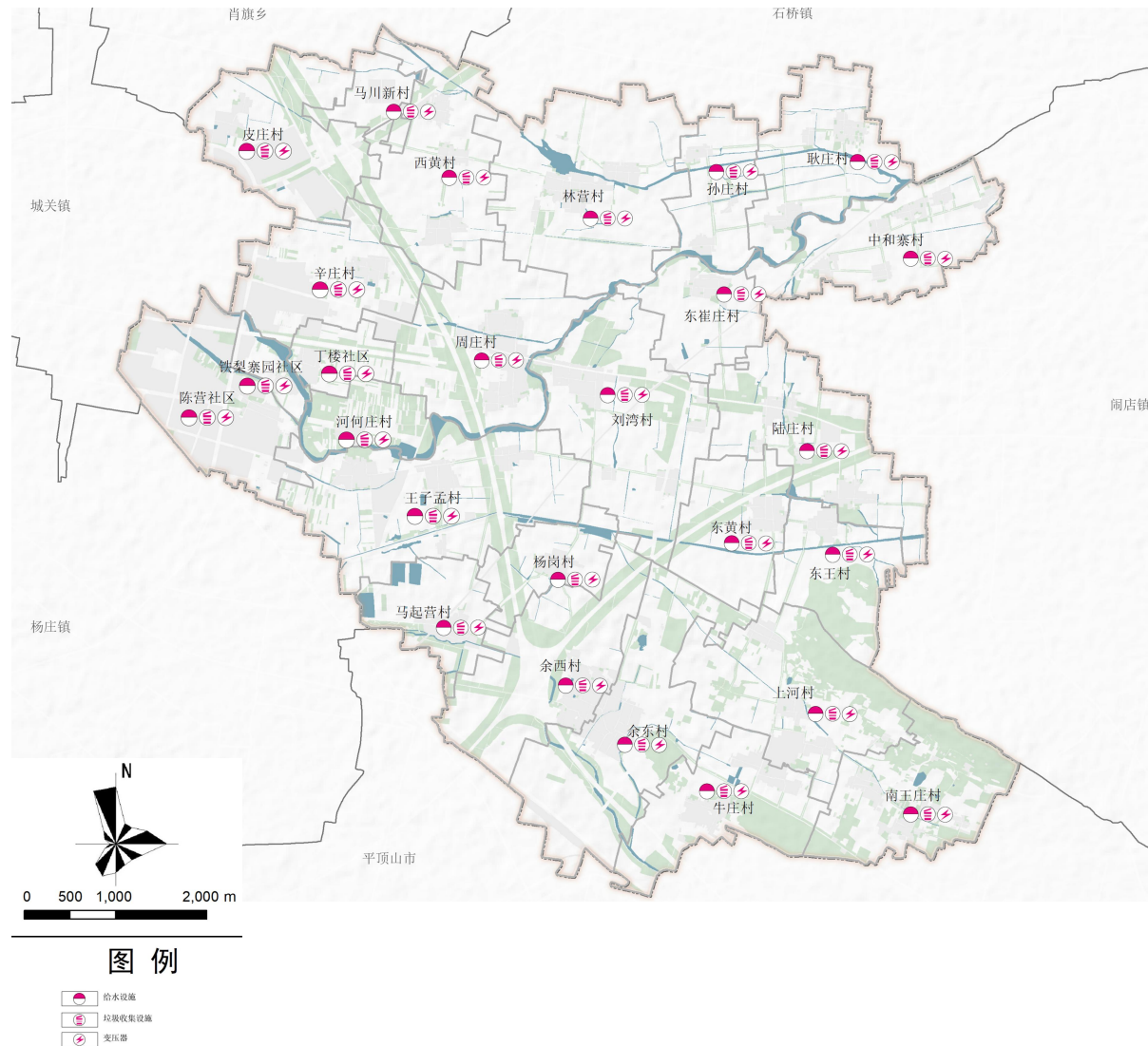
周庄镇镇域电信光缆从中心城区接入各村。

环卫设施现状

镇域各自然村均配有垃圾收集点，生活垃圾基本实现“户分类，村收集，镇转运，县处理”。



周庄镇域基础设施现状图



03 目标定位与发展战略

- 上位要求
- 发展定位

上位要求

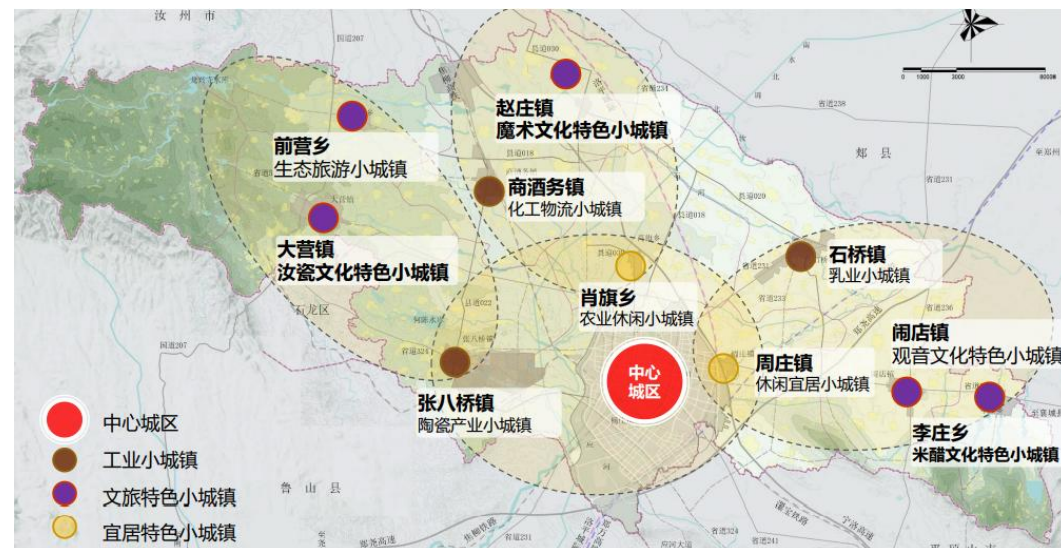
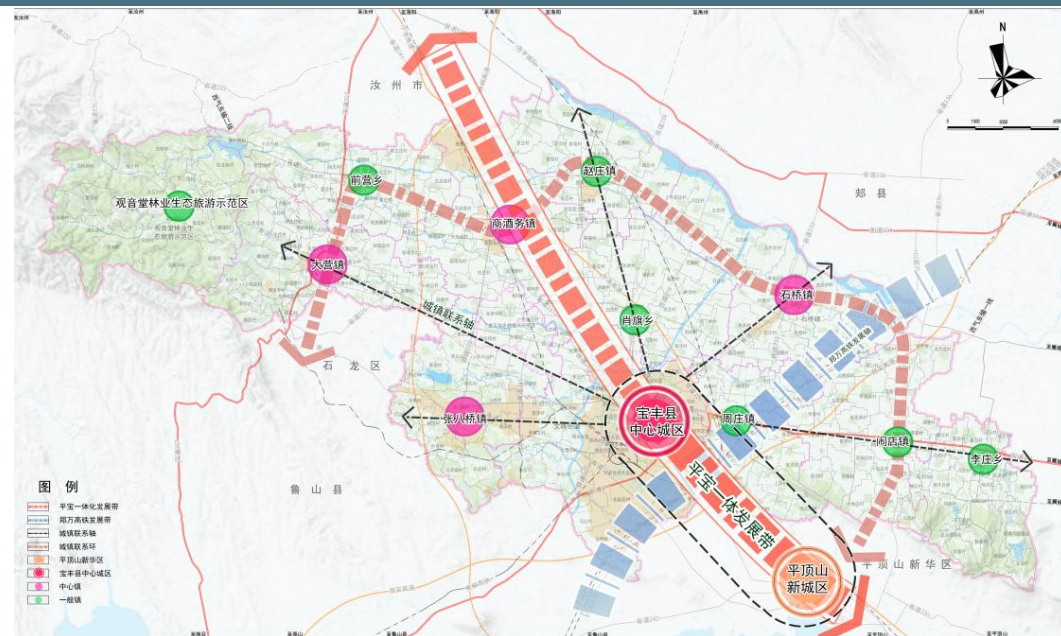
◆ 落实宝丰县国土空间总体规划要求

城镇空间布局：规划构建“两轴、一环、两心、四重点”的空间格局。周庄镇位于郑万高铁发展轴上。

城镇等级结构：规划形成“县域中心城镇-重点建制镇-一般乡镇”三级等级体系。周庄镇被确定为**一般镇**。

产业发展规划：周庄镇产业以**种植业和农贸加工业**为主。

规划解读：规划将周庄镇定位为以种植业和农贸加工业为主的一般建制镇。周庄镇应发挥其处在良好的区位优势，以及成熟的农业生产资源的优势，将重点发展**农业特色种植、仓储物流、农副产品生产与加工等产业**。严格控制村庄建设用地规模，用地宜按人均**80—120平方米**控制，现状人均超过控制指标的，规划中应逐步平衡。



发展定位

依据上位规划和自身发展条件，发挥镇域内优势资源，培基固本、补齐短板，明确本镇发展定位和区域职能：

宜居城镇，县域商贸物流中心，农产品生产加工基地，
中心城区市民近郊休闲目的地

珍稀菌菇生产示范园区

农特产品种养殖
现代农业
智能化农业

农产品加工产业基地

农副产品加工
加工园区

近郊休闲目的地

湛河源莲花湿地
农事体验基地

现代新型农业示范基地

商品贸易
仓储物流

04 全域国土空间格局

- 底线约束
- 总体空间格局

底线约束

统筹形成控制线

➤ 耕地和永久基本农田：

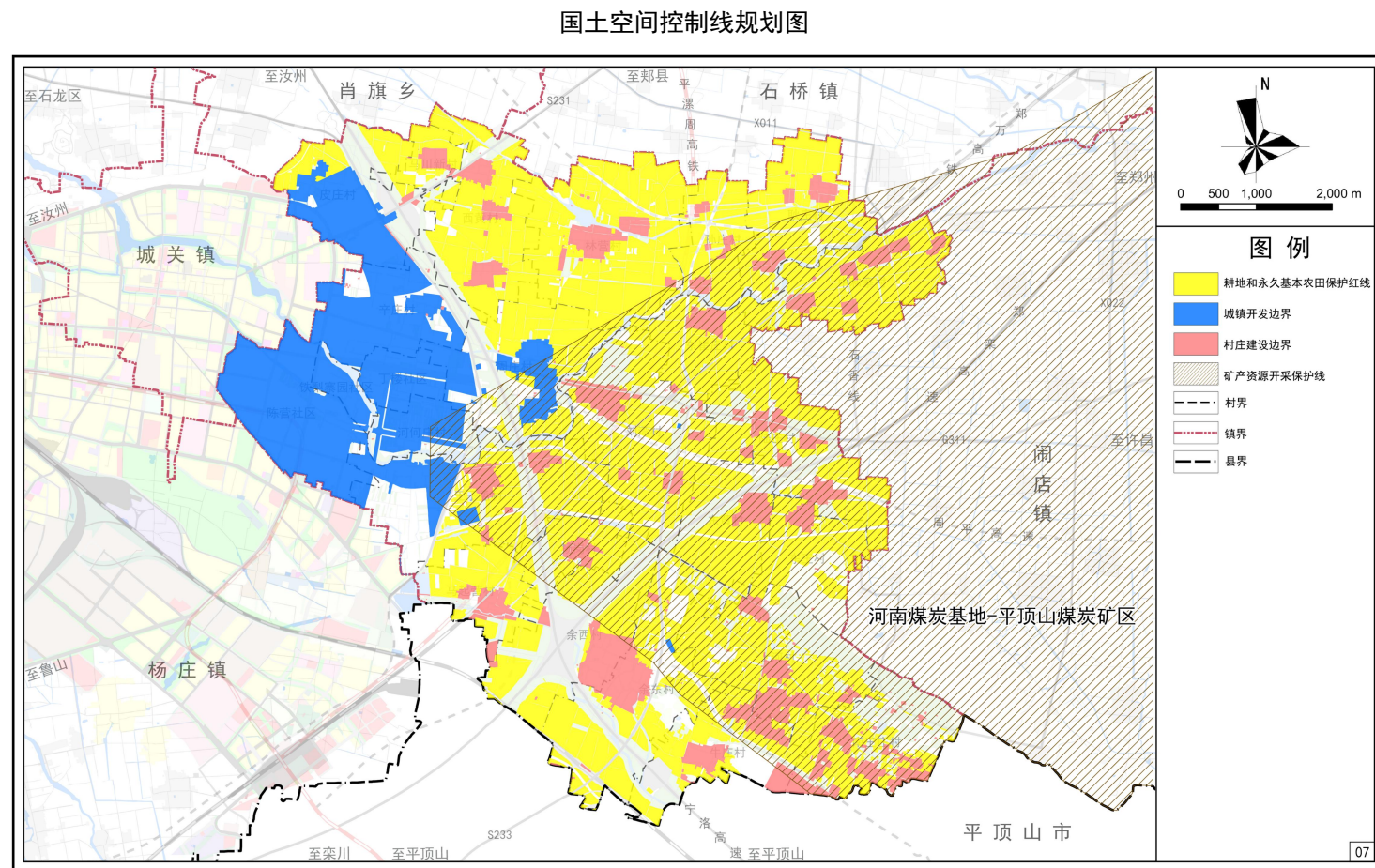
规划期内，周庄镇耕地保护目标不低于。规划期内，周庄镇永久基本农田保护目标不低于2581.40公顷，落实永久基本农田核实处置成果面积2622.88公顷。

➤ 城镇开发边界：

周庄镇落实城镇开发边界面积为**836.51公顷**，其中纳入中心城区部分788.67公顷，**周庄镇区46.36公顷**，其他零散开发边界1.48公顷。

➤ 矿产资源开采保护线：

周庄镇落实矿产资源开采保护线面积为**2857.38公顷**。



总体空间格局

□ 以自然地理格局为基础，结合现状分析，合理构建发展轴线，明确开发保护区域分类、轴带及重要节点，确定国土空间总体格局

□ 确定“一心、两轴、一带、三区”的国土空间总体格局

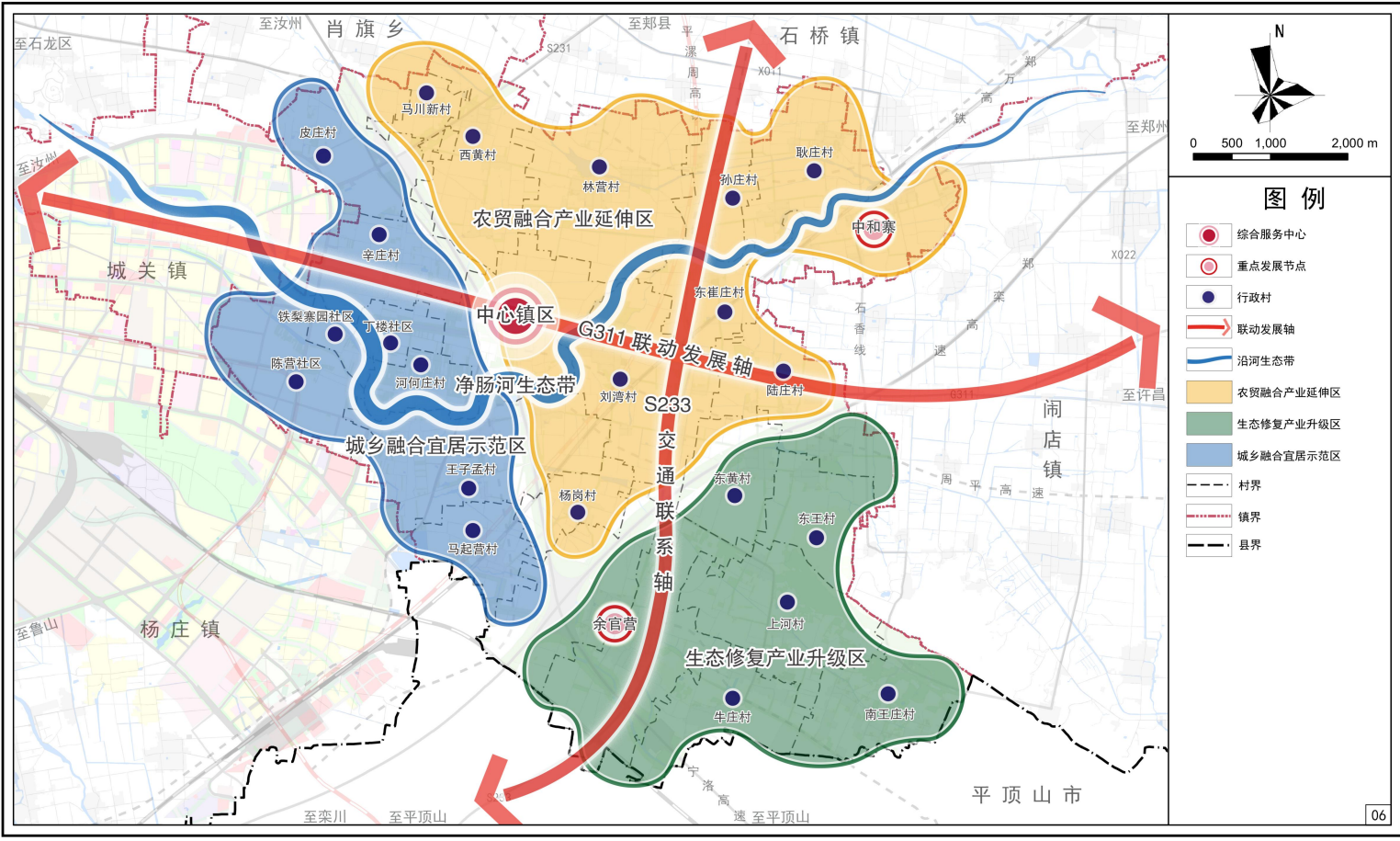
一心：周庄镇中心镇区政治文化核心；以中心镇区为镇域发展极核，做强核心功能。

两轴：平宝一体化发展轴，依托国道311等交通廊道，承接城镇发展与产业发展双重职能，形成串联周庄镇生产、生活服务核心，衔接宝丰县中心城区和平顶山市新城区的发展，带动周庄镇经济产业的发展；S233交通联系轴，依托省道233，南北向贯穿镇域，北连郟县，南接鲁山县，推动产业和城镇联动发展，辐射带动全域城乡发展。

一带：沿净肠河生态景观保育带。以现状净肠河为依托，强化水系保护，加强河流生态景观建设，构建周庄镇生态景观保育绿化纽带。

三区：西部城乡融合宜居示范区；东部农贸融合产业延伸区；南部生态修复产业升级区。

国土空间总体格局规划图



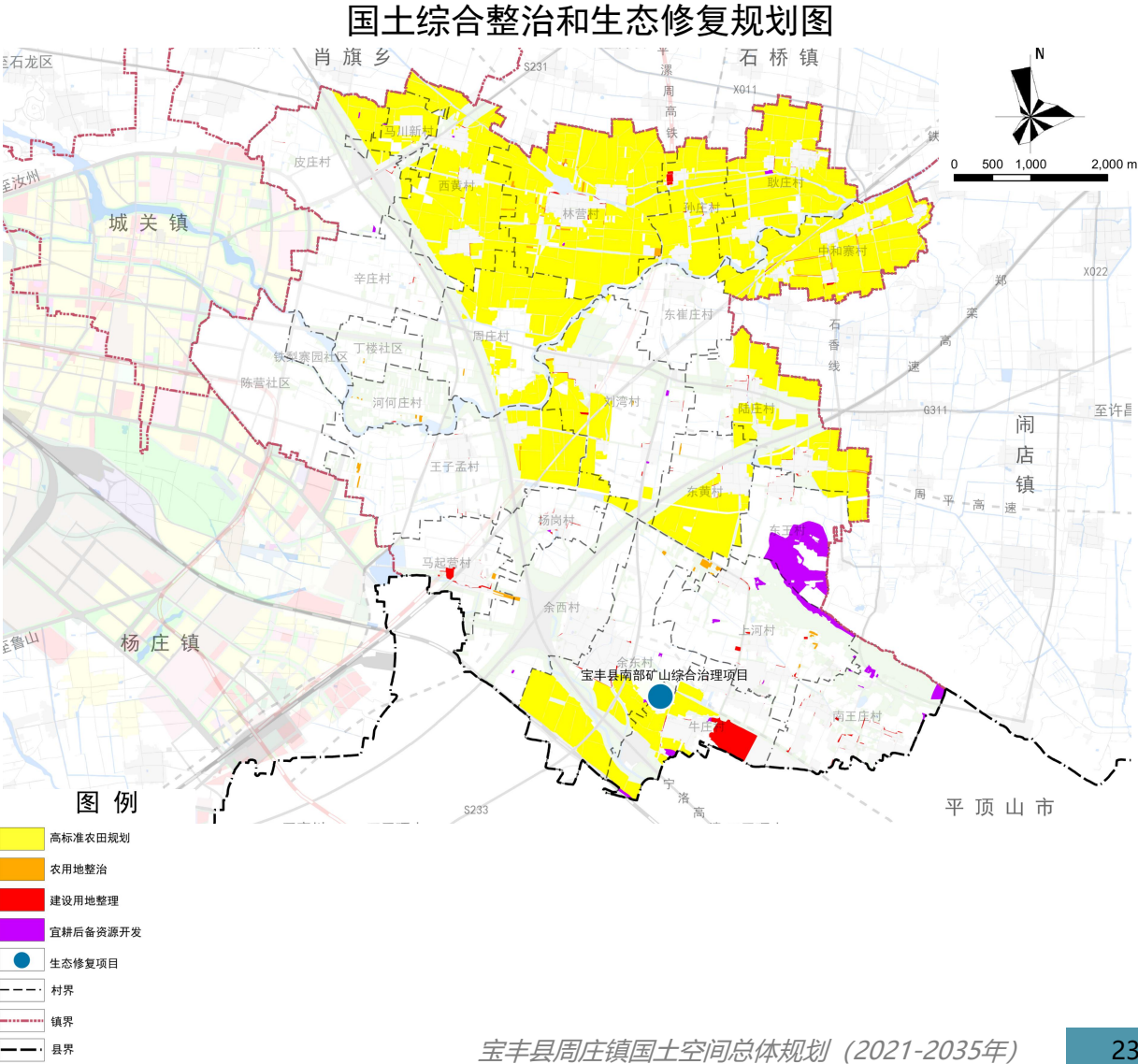
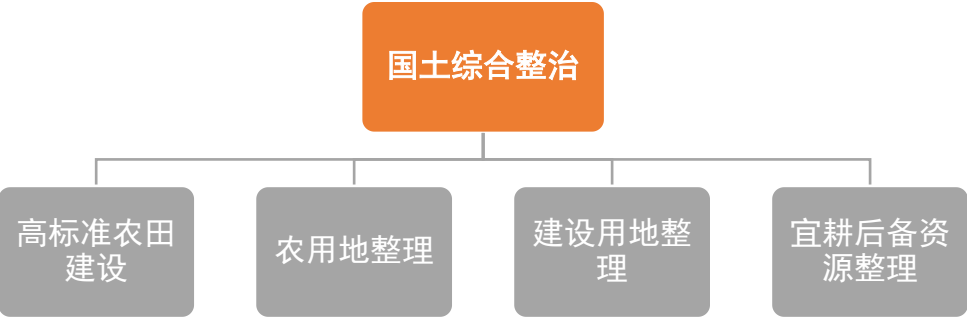
05 土地综合整治与生态修复

- 目标与任务
- 土地综合整治与生态修复

土地综合整治与生态修复

国土综合整治以提高土地质量和土地利用效率、增加有效耕地面积、改善生产、生活条件和生态环境为目标，采取行政、经济、法律、工程和生物等措施，对田、水、路、林、村进行综合整治，对土地利用状况进行调整改造，对土地资源重新分配。

序号	项目名称	项目类型	建设规模（公顷）	建设时序	项目所在行政区
1	高标准农田建设新建项目	高标准农田	-	2021-2035	周庄镇
2	高标准农田建设提质改造项目	高标准农田	-	2021-2035	周庄镇
3	农用地整理	土地整治	-	2021-2035	周庄镇
4	建设用地整理	土地整治	-	2021-2035	周庄镇
5	宜耕后备资源开发	土地整治	-	2021-2025	周庄镇
6	河流水系整治修复	生态修复	-	2021-2035	周庄镇
7	宝丰县南部矿山综合治理项目	生态修复	-	2021-2035	周庄镇



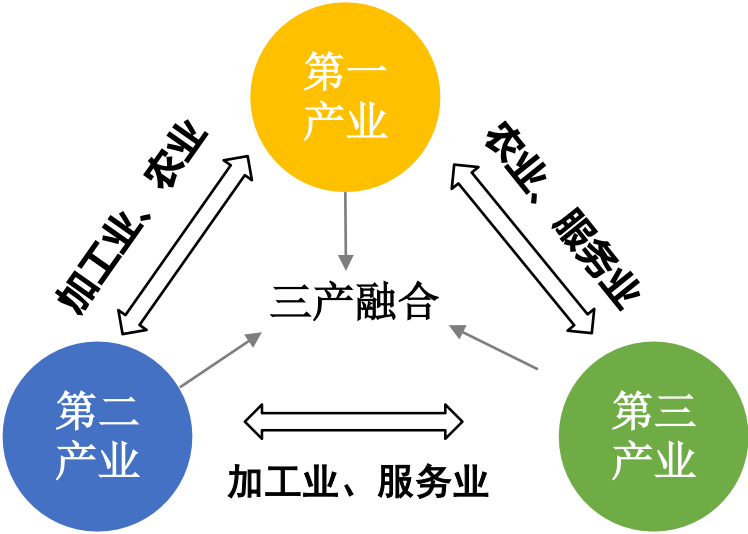
06 产业发展规划

- 发展方向
- 产业布局

梳理产业发展方向

通过梳理产业发展现状、产业发展优势，按照**三产融合发展途径**优化镇域产业体系，促进乡村振兴发展

- 增强产业联动，推动镇域产业融合发展，形成以特色种植和智能化农业为核心、以农副产品加工为支撑、以休闲农业、文化旅游和商贸物流为特色，构建周庄镇现代三产融合发展体系。
- 推动乡村一二三产业纵向关联，延伸产业链。让农业、加工业及第三产业之间形成上中下游的有机关联，产业链得到有效延伸，现代农业产业之间才能衔接密切、循环往复地良好发展。
- 拓展乡村一二三产业横向功能，融合产业类。通过挖掘开发传统农业的内在价值功能，将农业与文化、教育、旅游及商贸物流等产业相融合，丰富农业发展空间。



明确区域产业功能定位

落实周庄镇在平顶山市、宝丰县规划中的产业相关战略定位，承接平顶山市及宝丰县相关产业功能，明确自身产业发展方向。

以小麦玉米、食用菌、有机蔬菜等种植为主导，利用新技术，推动形成特色优势明显的全链条、高质量、高效益的现代农业产业集群；结合种植、养殖产品，建设加工厂房和冷链仓储，发展农产品加工，推动第二产业发展；依托宝丰县珍稀菌菌蔬循环农业示范区、西农农博园以及湛河源莲花湿地等资源推进农业与旅游产业深度融合；借助交通区位优势发展商贸物流，开发农业多重价值，提升价值链。培育符合周庄镇特色的现代三产融合发展体系，将周庄镇建设成为

特色种植、农产品生产加工及近郊旅游为主导产业的生态、休闲、文化于一体的农旅城镇

特色种植

规模化小麦种植
食用菌、蔬菜特色
种植

农产品加工交易

园区建设
冷链仓储
产品加工
商贸物流

生态文化旅游

珍稀菌菌蔬综合体
湿地公园
休闲旅游
民俗庙会

规划产业空间布局

统筹产业发展方向及产业用地需求，规划产业空间布局

- 充分挖掘周庄镇生态本底，将山水田园特征作为建设发展的底色。本次规划提出周庄镇镇村空间布局为**“一心、两轴、四片”**的结构。
- **“一心”**指**中心镇区**，是周庄镇的政治、产业、文化、经济、交通中心，具有对外延伸和对内辐射能力的中心镇区。
 - **“两轴”**是指香山大道—G311为依托形成的**东西向城镇聚合发展主轴**和以S233为依托形成的**南北向空间聚合发展次轴**。这两轴是周庄村镇建设和产业发展的主体引导空间轴线。这两条轴线将承担镇域综合产业基地的经济联系，未来发展应不断强化要素、产业向轴带集聚，通过轴带伸展，拓展镇域村镇发展空间。
 - **“四片”**指根据村庄地域特征、经济发展现状以及产业布局思路在镇域内形成的四个经济区，即**北部菌蔬循环农业种植区**、**南部生态旅游特色区**、**西部城镇综合服务区**和**东部生态农业示范区**。



07 品质提升与特色塑造

- 综合交通规划
- 公共服务设施
- 市政基础设施
- 综合防灾减灾
- 历史文化保护
- 风貌特色塑造

综合交通规划

衔接交通专项规划，从**区域连通**、**内部交通**、**公共交通**等方面，构建外联内畅的综合交通体系

□ **加强镇域对外交通体系，完善镇域道路系统与对外交通设施的连接**

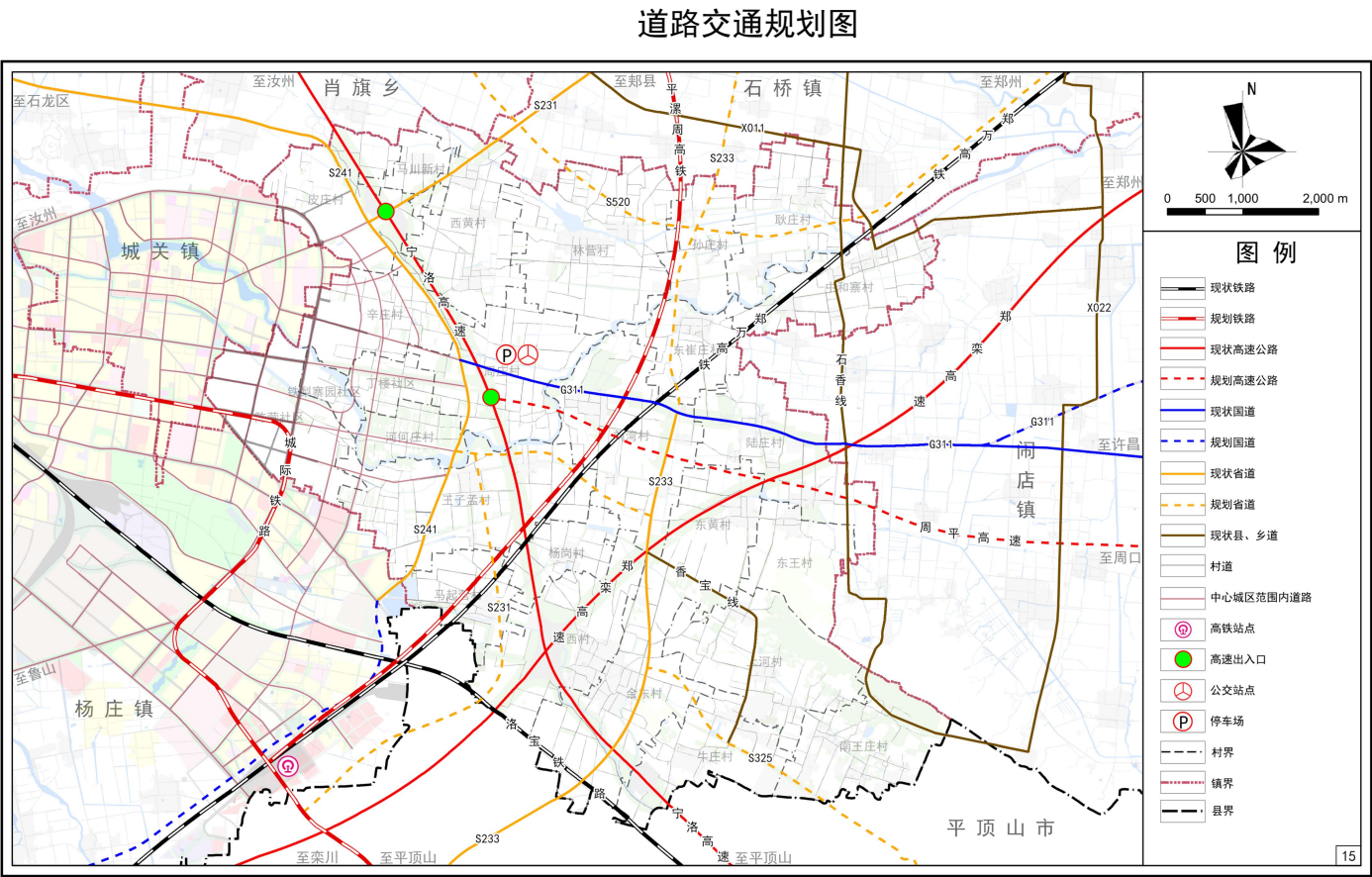
区域交通：规划落实平漯周高铁、周平高速、省道231、233、325、520等区域交通，镇域范围内设置高速出入口2处，分别位于皮庄村和周庄村。加快推动国道311升级改造。

内部交通：构建以县道为骨架，乡道为基础的网络状交通网。推进镇政府驻地、重点村之间道路建设，实现相邻乡镇之间有一条乡道及以上公路连接，相邻建制村之间有一条村道及以上公路连接。重点推动镇域村庄间的联系通道提质升级，形成均衡分布的农村公路网，补齐镇域发展基础短板。

公共交通：镇域构建城乡公共交通网络，各个行政村设置公交候车站点，提供快捷便利的公共交通服务。构建周庄镇与宝丰县中心城区、镇域各村之间的公共交通联系，以国道311为城乡公交主干线，建立快速、便捷的城乡公交网络。

□ **提出农村道路建设目标，提升农村道路建设水平，促进城乡融合发展**

在农村交通道路短板问题上，打通断头路，延伸自然村道路通达度，达到较完善的路网结构



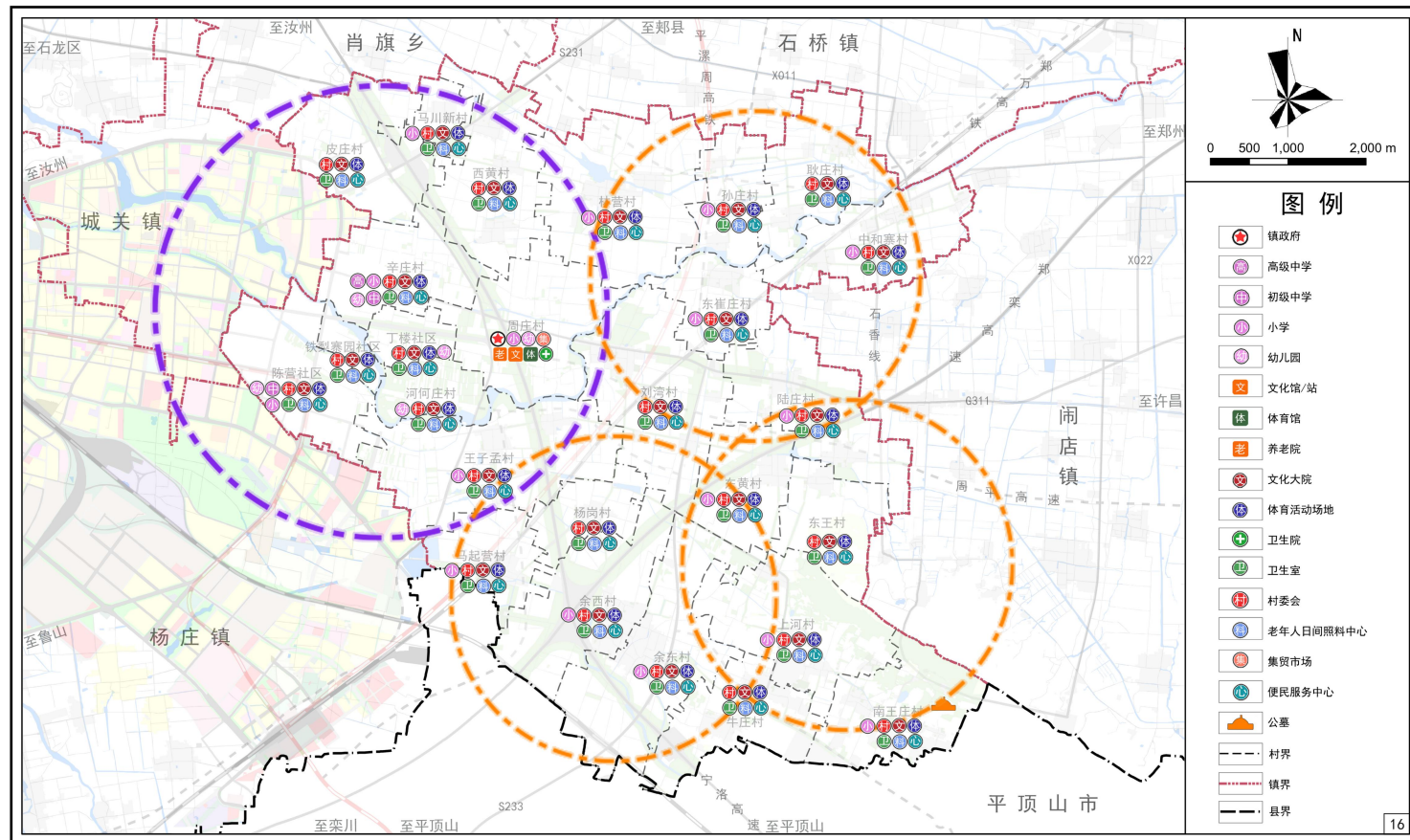
公共服务设施

统筹镇村公共服务设施资源配置，补齐各级公共服务设施短板，提升居民生活品质

统筹城乡发展，以**教育、医疗、养老、文化、体育**为核心，全面推进乡村公共服务的软硬件提升，促进城乡公共资源的均衡配置，实现基本公共服务设施均等化。

同时规划**重点完善其余乡村社区生活圈设施**，以行政村为单元规划布置公共服务设施，布置必要的基层设施。

公共服务设施规划图



市政基础设施

按照全域覆盖、分类布局、方便实用的原则，实施镇域集中供水，采用“分散为主、适度集中、就近还田”的污水处理模式，补齐镇村其他各类市政设施短板，合理预留重要市政廊道。

■ 供水工程规划

- 规划保留现状水厂，完善镇域供水管网，实施镇域集中供水；增加部分村庄入户管线，提高村民自来水使用率。

■ 排水工程规划

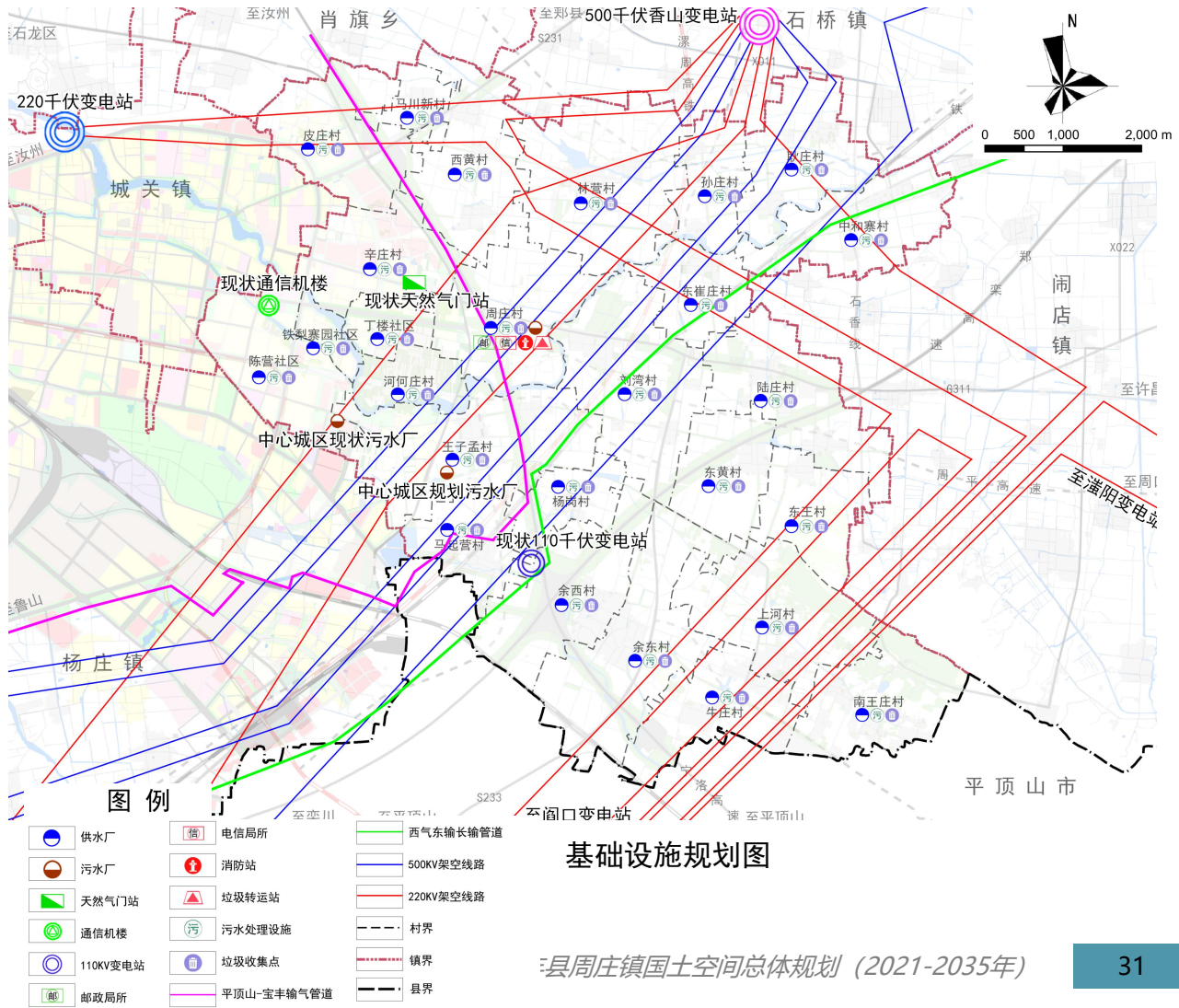
- 科学规划镇村污水处理设施：规划对现状污水处理厂进行改造提升，并在各村增设污水处理设施，合理利用现状已有排水沟渠，采取盖板形式，污水经处理后排入农田灌溉。
- 根据地形特点规划雨水系统布置，雨水沟沿主要道路布置，采取多出口方式排入河道。雨水管网的布置根据分散和直捷的原则，密切结合地形，就近将雨水排入水体。规划结合实际情况，建议雨水排水系统建设以排水渠加盖板形式为主。

■ 环卫工程规划

- 保留周庄镇垃圾转运站，其他村设垃圾分类收集点；农林用地内设垃圾池和堆肥点，收集植物残株，畜禽粪便后通过堆存、发酵，再次返田。

■ 电力电信工程规划

- 规划保留现状变电站和电信设施，补齐镇村10kV变压器、通信基站、新能源汽车充电桩等 其他各类市政设施短板

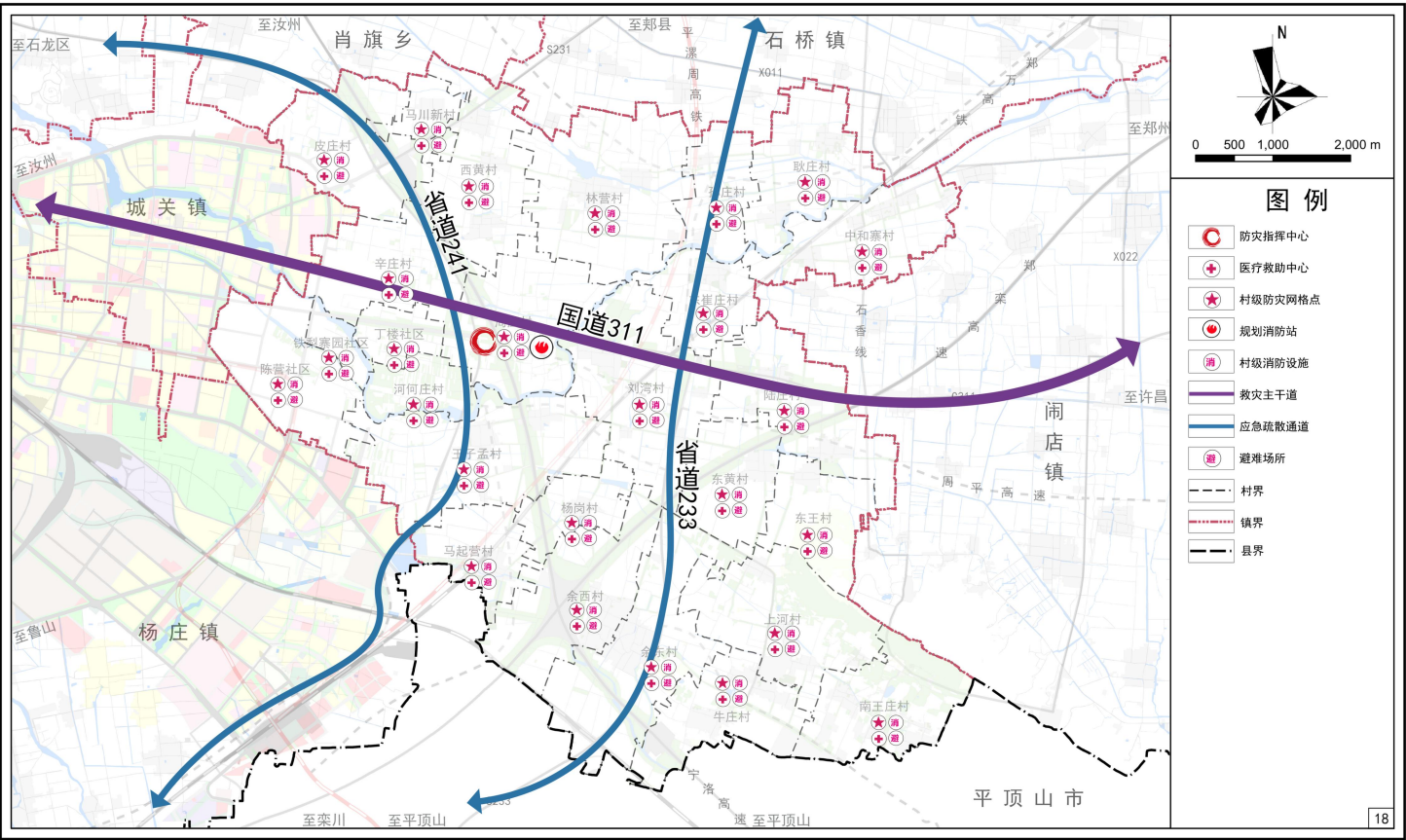


综合防灾减灾

预防为主、多措并举，构建安全韧性的防灾减灾体系

- ❑ 规划对全域地质灾害点综合采取“群测群防、避险搬迁、综合治理”的防治防御措施。
- ❑ 合理划定地灾重点防治区和洪水淹没区并积极主动避让，镇村空间布局与加油加气站等易燃易爆设施保持安全距离。
- ❑ 周庄镇属于地震烈度**6度**区域，规划一般建筑物按6度设防，重要建筑、大型公建及生命线工程按**7度**抗震设防。
- ❑ 周庄镇镇域内主要的河流有燕子河、净肠河，防洪和排涝标准按照50年一遇标准进行设防。镇政府驻地防洪和排涝标准达到20-50年一遇，村庄防洪和排涝标准达到10年一遇。
- ❑ 镇区设固定避难场所，各村利用村委会广场、停车场及田野等开做空间作为应急避难场所，并配置防灾物资。
- ❑ 规划形成以镇区消防站为中心、村义务消防员为补充的消防网络。
- ❑ 规划建立健全区域协同部门联动的救灾机制。

综合防灾减灾规划图



历史文化保护

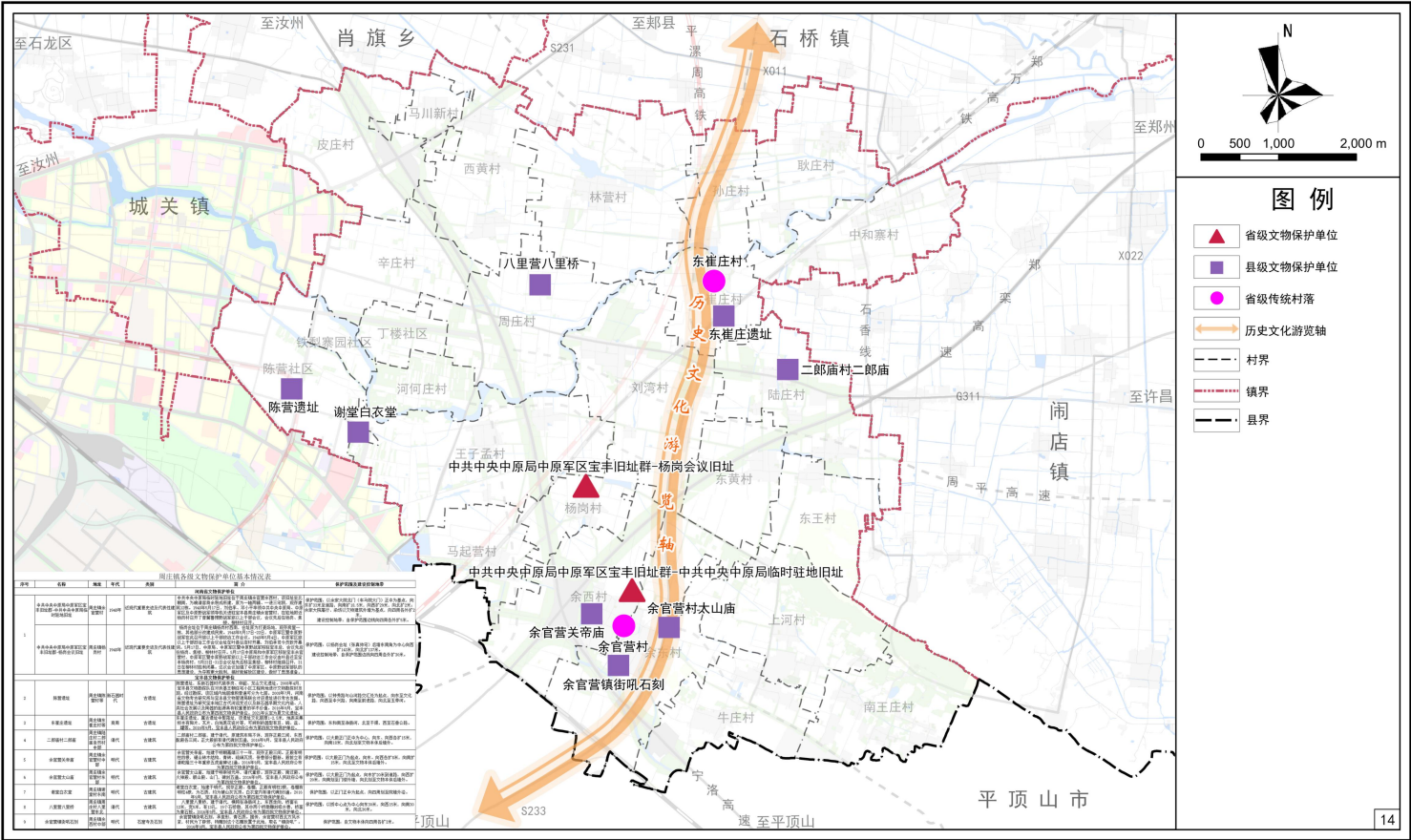
周庄镇历史文化保护概况

周庄镇历史文化资源丰富，现有省级文物保护单位2处，分别为中共中央中原局中原军区宝丰旧址群-中共中央中原局临时驻地旧址、中共中央中原局中原军区宝丰旧址群-杨岗会议旧址；县级文物保护单位8处，分别为陈营遗址、东崔庄遗址、二郎庙村二郎庙、余官营村关帝庙、余官营村太山庙、谢堂白衣堂、八里营八里营桥、余官营镇街吼石刻。

周庄镇传统村落一览表

类型	名称
河南省传统村落	余官营村
河南省传统村落	东崔庄村

历史文化保护规划图



风貌特色塑造

依托山水资源本底，以体现乡村风貌、彰显城镇特色为原则，构建景观风貌格局。

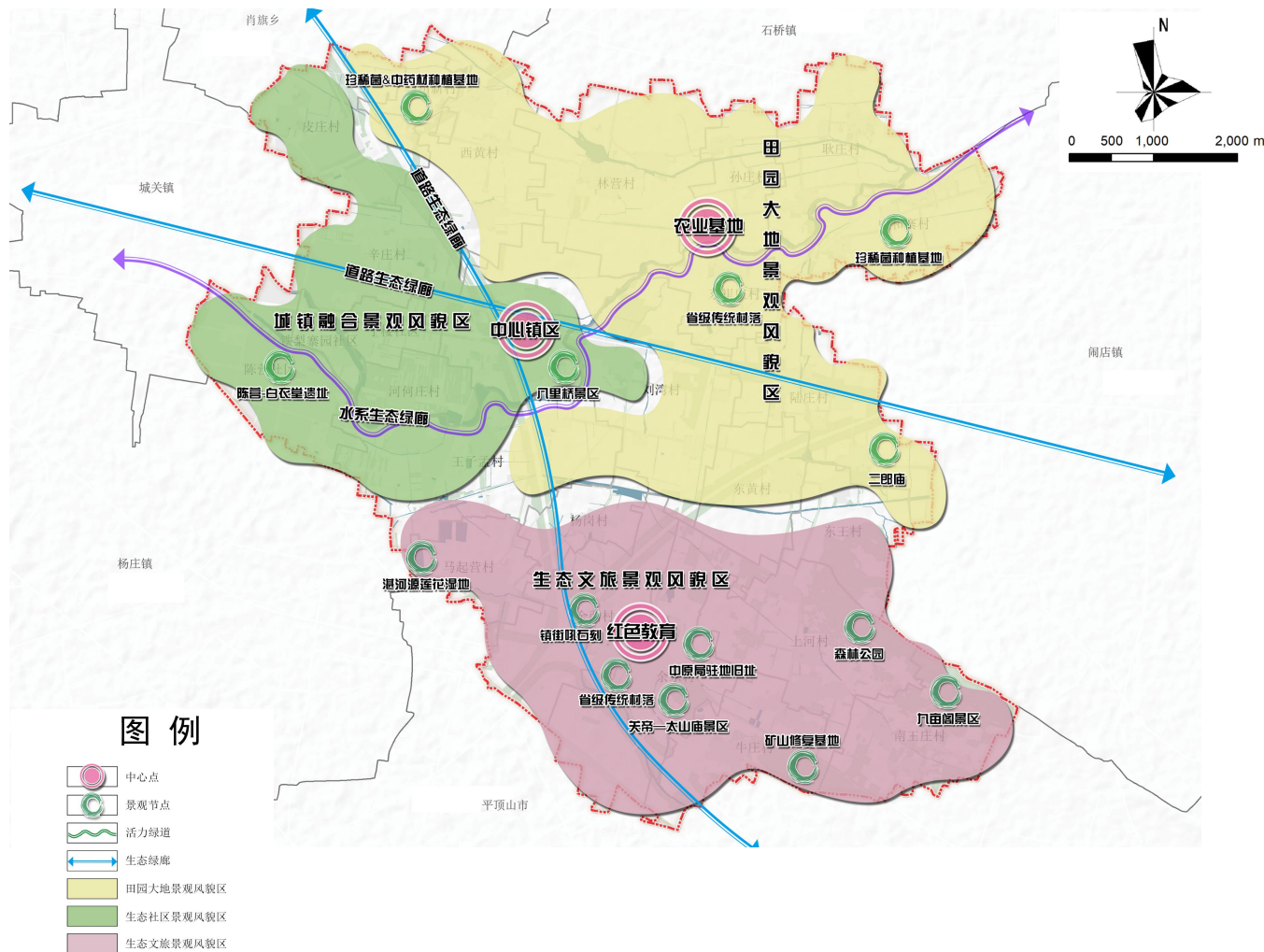
□ 总体风貌格局

三廊：道路、水系向内渗透的生态绿廊；

三区：田园大地景观风貌区、生态社区景观风貌区、香山-九亩阁文旅景观风貌区；

多点：由人文要素和自然要素组成的景观节点，如城镇风貌节点、湛河源莲花湿地、中原局驻地旧址、九亩阁景区节点、生态田园示范基地、净肠河自然水系景观节点等。

景观风貌保护规划图



08 村庄布局

- 村庄布点规划引导
- 构建城乡生活圈
- 村庄建设边界划定

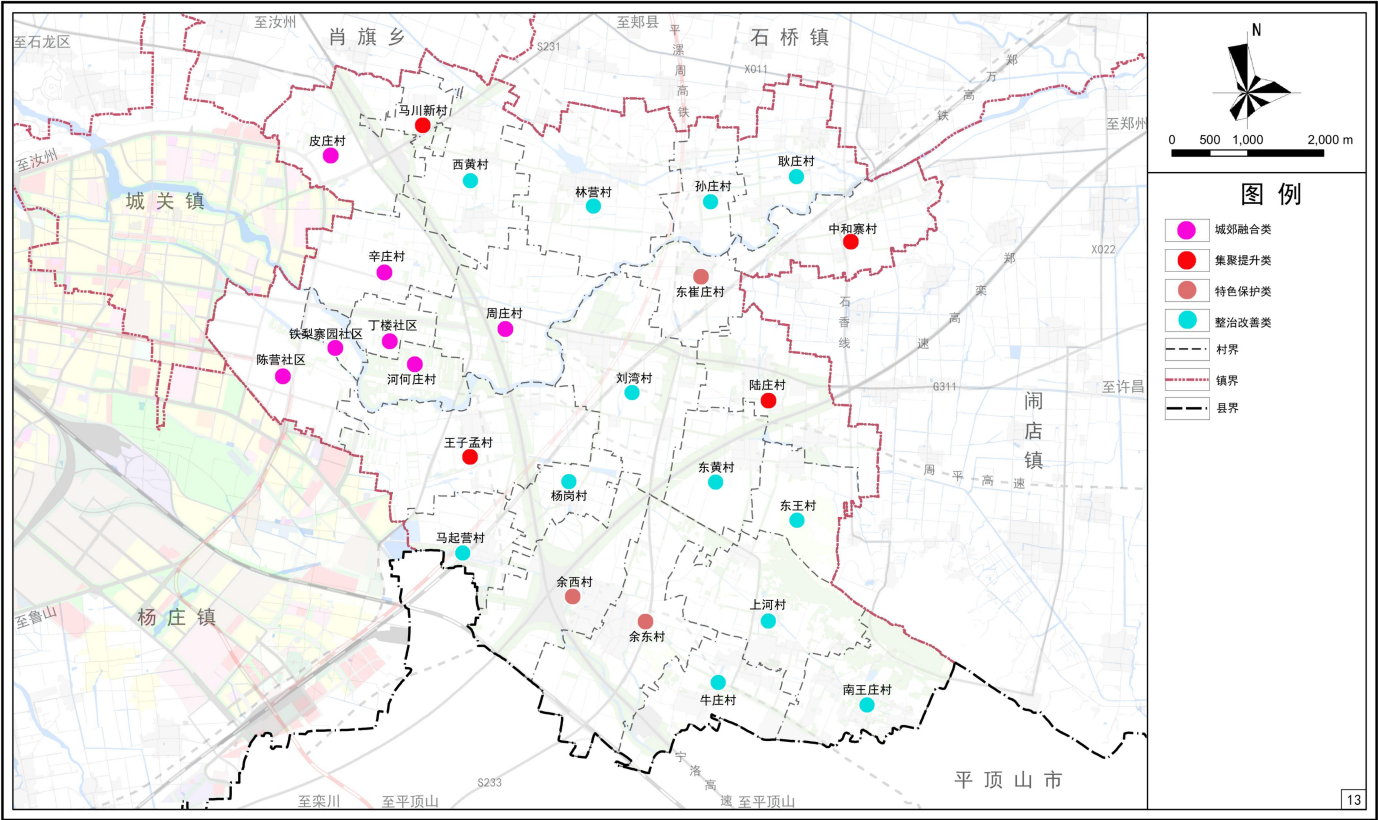
村庄布点规划引导

落实上位规划确定的村庄分类，按照“安全优先、适度集聚、配套完善、服务生产”原则

- 周庄镇域共26个行政村，结合乡村资源禀赋与发展基础，共划分城郊融合类、集聚提升类、整治改善类、特色保护类四类村庄类型引导乡村差异化发展。其中，城郊融合类村庄7个、集聚提升类村庄4个、特色保护类村庄3个、整治改善村庄类12个。

村庄类型	行政村名称	数量
城郊融合类	周庄村、陈营社区、皮庄社区、辛庄社区、丁楼社区、河何庄社区、刘湾村	7
集聚提升类	王子孟村、中和寨村、陆庄村、马川新村	4
特色保护类	余西村、东崔庄村、余东村	3
整治改善类	孙庄村、林营村、东王庄村、西黄村、杨岗村、东黄村、刘湾村、耿庄村、牛庄村、南王庄村、上河村、马起营村	12

村庄布点规划图



构建城乡生活圈

◆ 坚持保基本和提品质统筹兼顾，加快城镇社区品质提升，促进农村社区融合完善，构建“城镇级-乡村级”二级生活圈，提供均衡合理的基本公共服务

■ 城镇级生活圈

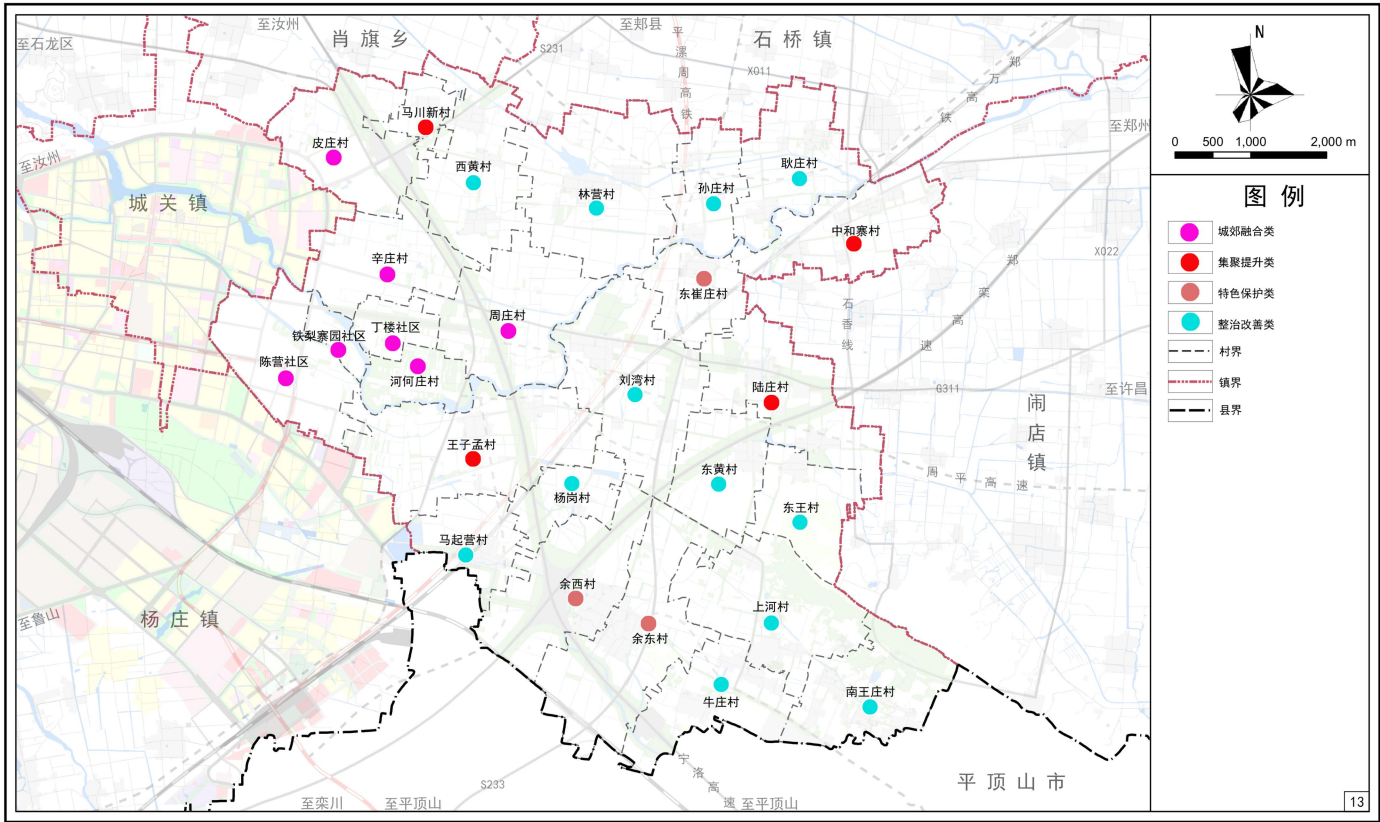
- 围绕镇政府驻地构建 1 个城镇级生活圈。统筹布局满足城乡居民日常生活、生产需求的各类服务要素，是周庄镇公共服务的引领载体，以中小型的服务聚点为依托，强化综合服务能力，加强设施与周边村庄的共建共享，着重承载对马川新村、西黄村、皮庄村、辛庄村、丁楼社区、河何庄村、铁梨寨园社区、陈营社区、王子孟村的公共服务。

■ 乡村级生活圈

- 围绕东崔庄村、余东村、陆庄村构建3个乡村生活圈。
- 以15分钟慢行交通距离为服务半径，主要满足乡村居民基本日常生活、生产需求，布局服务半径相对较大或需要一定 人口支撑的设施，提升公共服务均等供给水平。

单元划分	生活圈单元	单元中心	服务范围
城镇生活圈	镇政府驻地服务单元	镇政府驻地	镇域及马川新村、西黄村、皮庄村、辛庄村、丁楼社区、河何庄村、铁梨寨园社区、陈营社区、王子孟村
乡村生活圈	东崔庄村服务单元	东崔庄村	林营村、孙庄村、耿庄村、中和寨村、刘湾村
	余东村服务单元	余东村	马起营村、杨岗村、余西村、牛庄村
	陆庄沟村服务单元	陆庄村	东黄村、东王村、上河村、南王庄村

村庄布点规划图



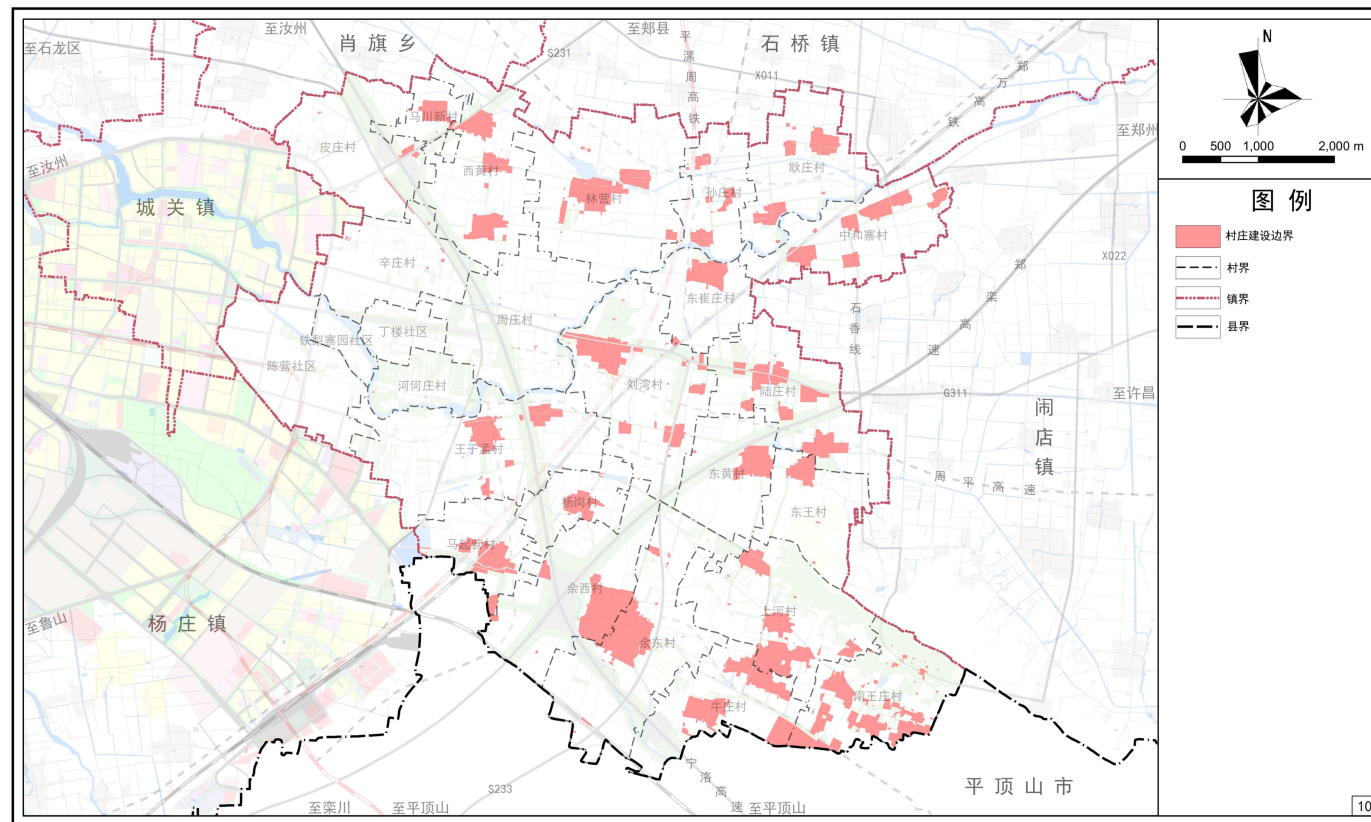
村庄建设边界划定

➤ 周庄镇共有**26**个行政村，周庄村为政府所在地，共计**26**个行政管理单元。

本次划定成果依据《宝丰县县域村庄分类和布局规划（2020-2035）》初步成果确定村庄分类类型：

- 根据下发的城镇村等用地层，以城镇村类型203和203A 作为现状村庄建设用地规模。划定村庄建设边界面积548.88公顷，用于保障暂时无法落位的村民居住、农村公共公益设施、零星分散的乡村文旅设施及农业一二三产融合产业等用地。

村庄建设边界图



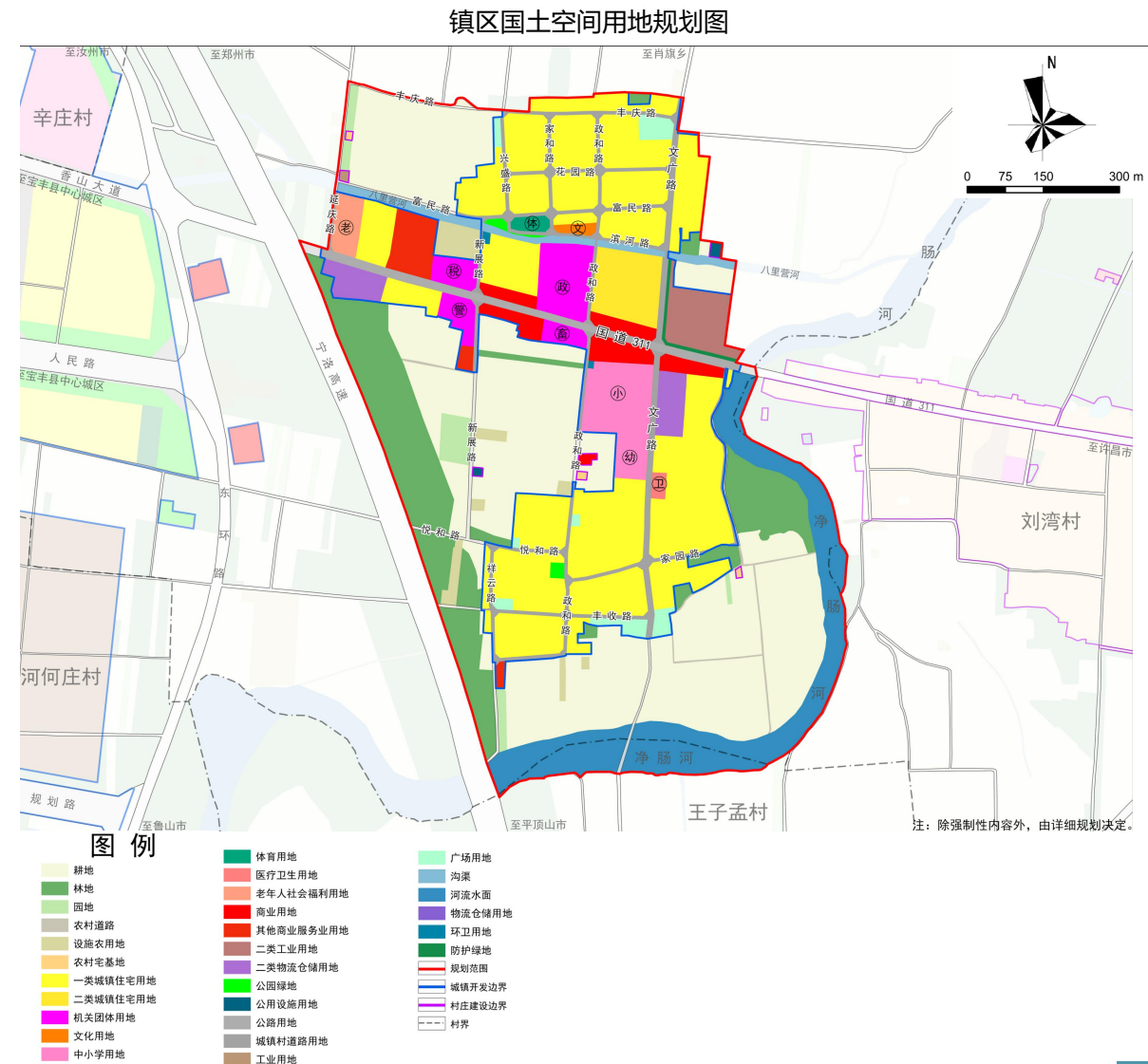
09 镇政府驻地规划

- 用地布局规划
- 国土空间规划分区

用地布局规划

优化用地布局：完善设施配套、优化用地布局

- 最基本的路网提升，基本维持现状用地，规划修正不合理用地。
- 优化路网结构，重点是村庄内部道路；完善乡政府驻地道路系统体系，强化乡政府驻地南北向道路交通联系。
- 尽量保证现状村庄用地不变的前提下，满足生活需求的行政办公、文化、体育、医疗、社会福利等公共管理与公共服务设施和供水、供电、排水、供燃气、环卫等公用设施用地。
- 优化商业服务业用地结构，结合乡政府驻地以及前营乡乡域产业规划，布置乡政府驻地商业用地。
- 规划绿地与开敞空间，合理分配布置广场用地、公园绿地以及防护绿地，完善乡政府驻地绿地系统规划，提升绿地景观风貌水平。

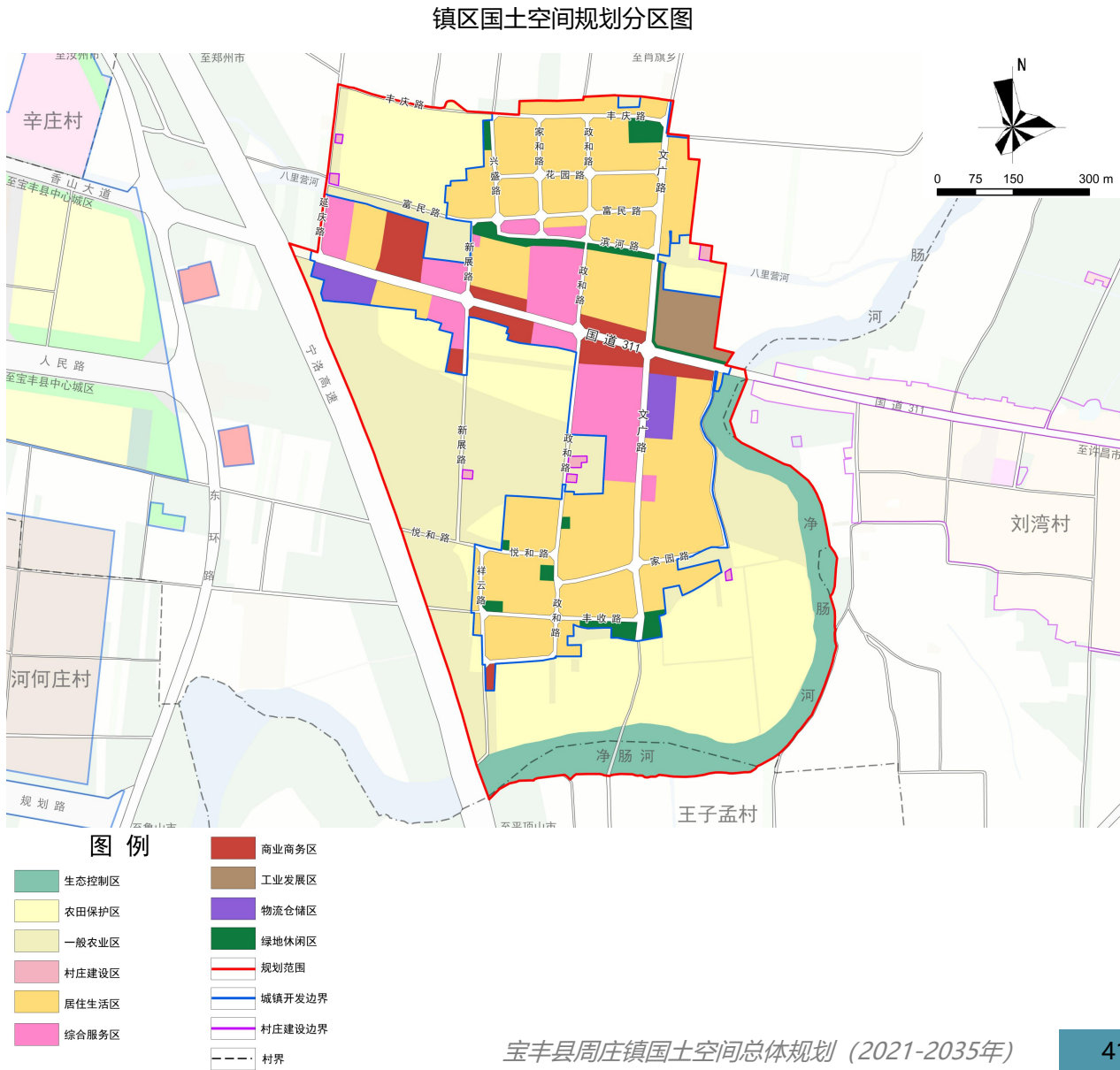


国土空间规划分区

明确规划分区：强化集中建设区功能分区

镇政府驻地范围内包含生态控制区、农田保护区、乡村发展区、城镇发展区4个一级分区，对乡村发展区和城镇发展区进一步细化分区。下层级规划应当明确各类功能分区内部细分用地分类，确保各类用地比例的深化落实。

- 1.生态控制区:主要为生态保护红线外，需要予以保留原貌的区域。
- 2.农田保护区:主要为永久基本农田相对集中的区域。
- 3.乡村发展区:镇政府驻地范围内涉及一般农业区和作为村庄重点发展地区的村庄建设区。
- 4.城镇发展区
 - 居住生活区：**以住宅建筑和居住配套设施为主要功能导向的区域。
 - 综合服务区：**以提供行政办公、文化、教育、医疗以及综合商业等服务为主要功能导向的区域。
 - 商业商务区：**以提供商业服务业、商务办公等就业岗位为主要功能导向的区域。
 - 工业发展区：**以工业及其配套产业为主要功能导向的区域。
 - 物流仓储区：**以物流仓储及其配套产业为主要功能导向的区域。
 - 绿地休闲区：**以公园绿地、广场用地、滨水开敞空间、防护绿地等为主要功能导向的区域。



10 规划实施

- 详细规划编制单元
- 通则式村庄规划管理规定

详细规划编制单元

编制单元：分为城镇编制单元和村庄编制单元。

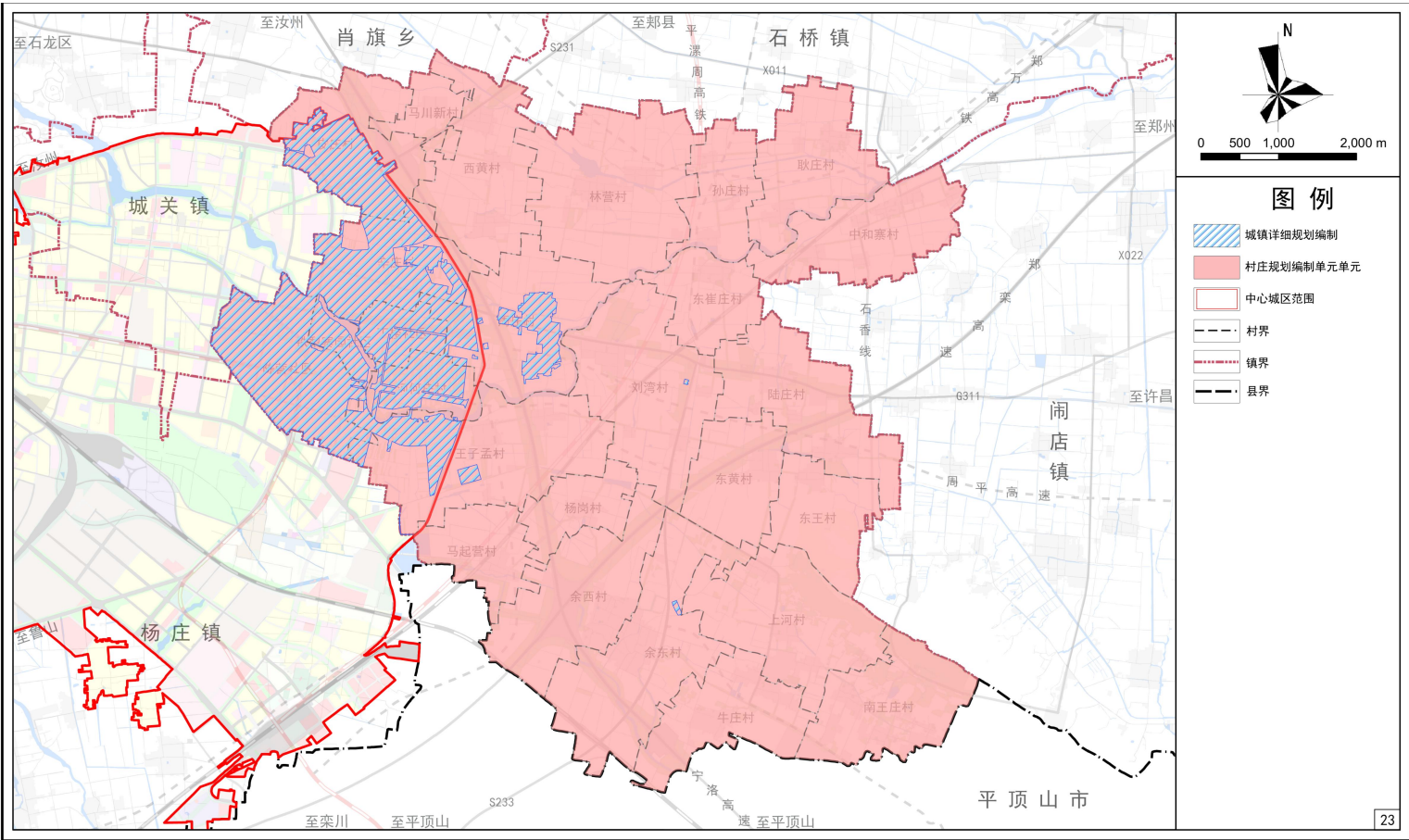
- 城镇编制单元

在城镇开发边界内，将镇政府驻地划定为1个详规单元，将镇域西部位于宝丰县中心城区部分划定为1个详规单元。通过详规单元的建设引导，重点传导总体规划的管控要求，明确功能定位、规模引导、空间布局、支撑体系、重要控制线、产业发展、景观风貌等方面的内容。

- 村庄编制单元

在其他乡村地区，根据不同的村庄类型和发展需要，因地制宜编制村庄规划作为详细规划。规划以村庄行政区为基础划分19个村庄编制单元，其中王子孟村位于城镇开发边界外的区域划分为1个编制单元，其他村庄以行政区为界划分编制单元。

详细规划编制单元划分图



通则式村庄规划管理规定

- 底线和指标约束

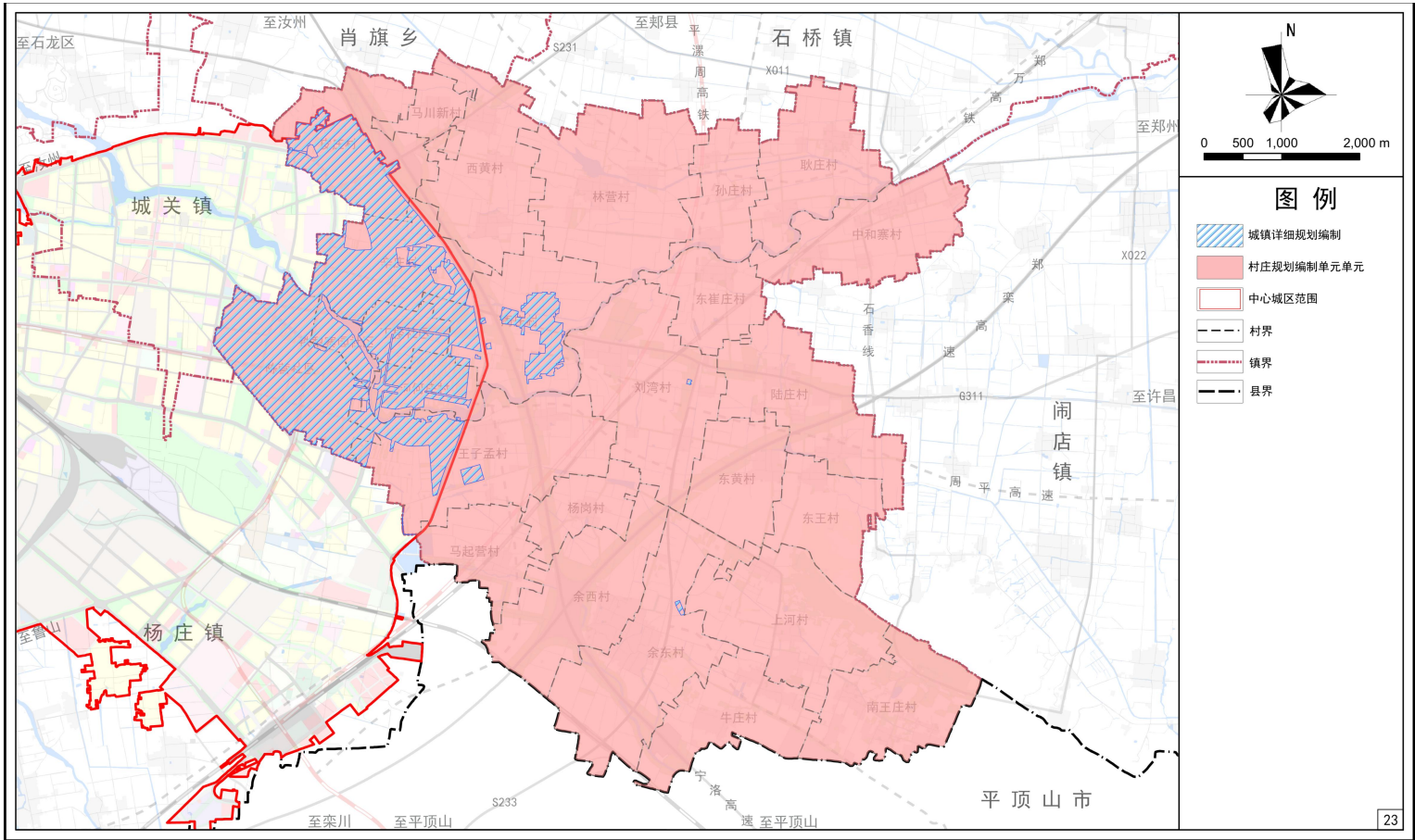
落实上位规划确定的耕地和永久基本农田保护红线、城镇开发边界、村庄建设边界以及其他其他控制线。

- 管控规则

从选址要求、村民住房、基础设施（供水、污水、环卫）、公共服务设施、乡村产业用地、环境整治等方面提出相应的管控要求。

管理规定适用于宝丰县前营乡暂不编制村庄规划的村庄。符合建设条件的村民住房、基础设施、公共服务设施、乡村产业等各类项目的规划管理，可依据“通则式”村庄规划管理规定办理规划许可手续。

详细规划编制单元划分图



11 规划实施与保障

- 实施保障
- 近期行动

实施保障

◆ 完善规划体系

- 结合乡镇实际，提出乡镇重点区域详细规划、村庄规划的编制建议、计划及时序，确保相关规划与乡镇国土空间规划有效衔接，实现国土空间规划体系的全域覆盖、分层管理、分类指导的要求。

◆ 制定实施计划

- 衔接上位规划，对近期国土空间开发、保护、修复、整治项目及用地安排制定实施计划。统筹安排生态修复、土地整治、低效空间有机更新、产业发展类、基础设施类、公共服务设施类等工程项目，制定重点项目表。

◆ 积极引导公众参与

- 充分利用各种媒介向社会公布和宣传乡镇国土空间规划，建立规划宣传和交流互动机制，将规划核心内容及时公示公告，征求公众意见，确保规划好用、管用和实用。

◆ 强化规划实施保障

- 明确规划实施的组织要求及相关配套政策，针对规划传导、规划动态评估、规划实施监督等提出规划实施保障措施。

◆ 健全监督问责机制

- 强化对规划实施的督导和考核，提出规划实施动态监测、评估、预警、考核机制等方面的要求。

近期行动

◆ 衔接十四五、十五五规划、市县规划，加强对于国土空间规划目标任务的分解落实和实施推动，统筹各类专项行动，落实重大项目推进要求，滚动编制重点建设项目安排。

重点建设项目表

项目类型	项目名称	建设性质 (新建、改扩建)	建设年限	建设规模(公顷)	分布位置	备注
1.生态修复	河流水系整治修复	-	2021-2025	-	镇域	整治河道，坑塘整治修复；修复沟渠。
	宝丰县南部矿山综合治理项目	-	2021-2035	-	镇域	-
2.土地整治	高标准农田新建项目	-	2021-2035	-	镇域	-
	高标准农田提质改造项目	-	2021-2035	-	镇域	-
	宜耕后备资源开发项目	-	2021-2035	-	镇域	宜耕后备资源规模潜力
	农用地整理项目	-	2021-2035	-	镇域	恢复地类整治
	建设用地整理项目	-	2021-2035	-	镇域	空心村、空置宅基地、低效闲置建设用地整治
	郑万高铁沿线村庄拆迁安置点（宝丰段）用地项目	新建	2021-2035	-	镇域	-
	宝丰酒产业园	新建	2021-2035	-	镇域	-
3.产业发展类	储备土地	新建	2021-2035	-	镇域	-
	领创滨河府	新建	2021-2035	-	镇域	-
	龙兴酒业	新建	2021-2035	-	镇域	-
	王子孟新村	新建	2021-2035	-	镇域	-
	尧香酒业	新建	2021-2035	-	镇域	-
	宝丰县污水处理厂尾水人工湿地净化工程项目	新建	2021-2035	-	镇域	-
4.基础设施类	河南省南水北调防洪影响处理应急工程	新建	2021-2035	-	镇域	-
	宇晨新能源宝丰300MW风电场项目	新建	2021-2035	-	镇域	-
	平顶山宝丰凤凰岭110千伏输变电工程	新建	2025-2035	-	镇域	-
	社区生活圈提升改善工程	新建	2021-2025	-	镇域	完善乡村15分钟生活圈配套设施
5.公共服务设施类	城市公益性公墓建设项目	新建	2021-2035	-	南王庄村	-
	文化活动中心	新建	2026-2035	-	镇政府驻地	-
	体育场馆	新建	2026-2035	-	镇政府驻地	-
	健身广场建设项目	新建	2026-2035	-	镇域	-
	G311连栾线襄城界至宝丰县周庄段改建工程	改扩建	2021-2035	-	镇域	-
6. 道路交通类	S233焦桐线宝丰县周庄镇至鲁山县张良镇段改建工程	改扩建	2021-2035	-	镇域	-
	S233焦桐线郏县渣园至宝丰周庄段改建工程	改扩建	2021-2035	-	镇域	-
	S241洛驻线宝丰县七里营至湛河区北渡镇段改建工程	改扩建	2021-2035	-	镇域	-
	S325漯嵩线宝丰县前凤凰岭至王子孟段改建工程	改扩建	2021-2035	-	镇域	-
	S325漯嵩线平顶山程庄至郑万高铁平西站段改建工程	改扩建	2021-2035	-	镇域	-
	S520郑汝线郑宝界至宝丰大营段改建工程	改扩建	2021-2035	-	镇域	-
	宁洛高速平顶山（兰南高速）至大安（二广高速）段	新建	2021-2035	-	镇域	-
	郑栾高速郑州至鲁山段	新建	2021-2035	-	镇域	-
	周口至平顶山高速公路襄城至宝丰段	新建	2026-2035	-	镇域	-
	平漯周高铁建设项目	新建	2026-2035	-	镇域	-