

# 宝丰县商酒务镇国土空间总体规划 (2021-2035年)

OVERALL LAND AND SPACE PLANNING OF SHANGJIUWU TOWN, BAOFENG  
DISTRICT. (2021-2035)

征求公众意见稿

商酒务镇人民政府

2025年10月

注：本版本为规划初步成果公示，所有数据和内容以最终审批文件为准。

01	总则	07	品质提升与特色塑造
02	基础研究	08	村庄布局
03	目标定位与发展战略	09	镇政府驻地规划
04	全域国土空间格局	10	规划传导与通则式村庄规划管理规定
05	国土综合整治与生态修复	11	规划实施与保障
06	产业发展规划		



---

# 01 总则

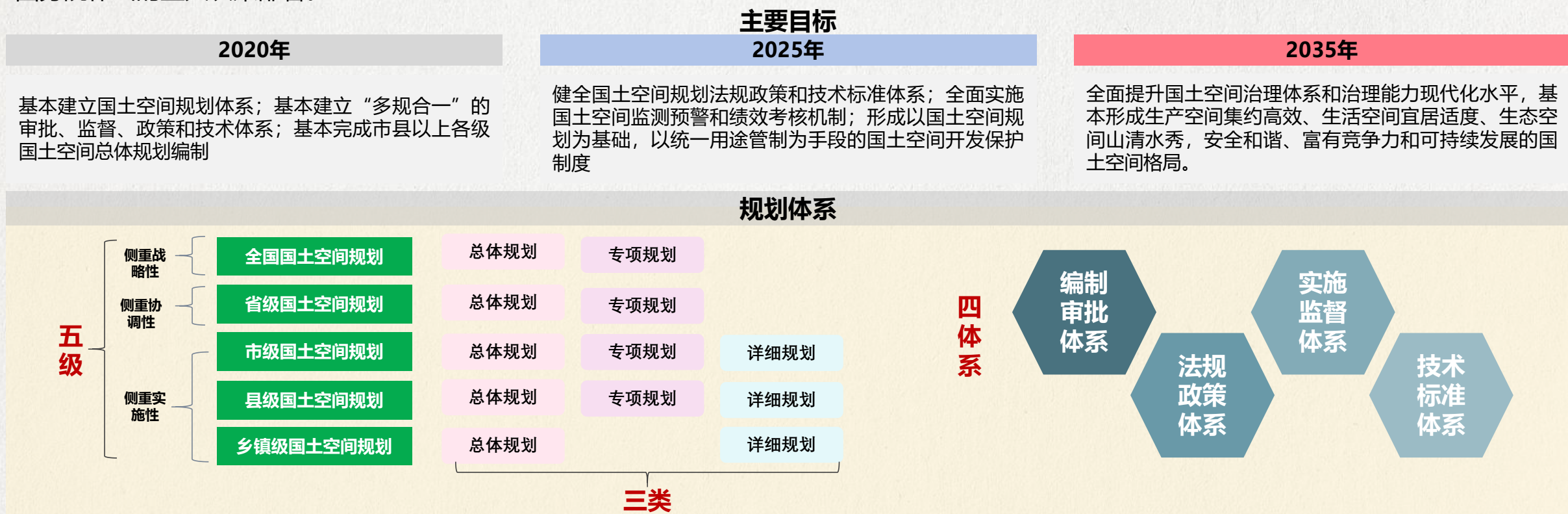
---

- 项目背景
- 编制原则
- 规划期限与范围

# 项目背景

## ◆ 建立健全国土空间规划体系并监督实施

2019年5月9日，国务院印发的《中共中央国务院关于建立国土空间规划体系并监督实施的若干意见》（中发〔2019〕18号），建立国土空间规划体系并监督实施，**将主体功能区规划、土地利用规划、城乡规划等空间规划融合为统一的国土空间规划，实现“多规合一”**，是党中央、国务院作出的重大决策部署。



乡镇国土空间总体规划是对上级国土空间规划的细化落实，是对本行政区域开发保护作出的具体安排，是下阶段编制详细规划的依据。



# 编制原则

## 以人为本，注重品质

坚持以人民为中心，以满足人民对美好生活的向往为目标，增强人民群众的安全感、幸福感、获得感。

## 底线约束，节约集约

落实市县规划划定的“三区三线”，严守生态底线，控制建设用地增量，提高土地利用效率。

## 聚焦问题，分类施策

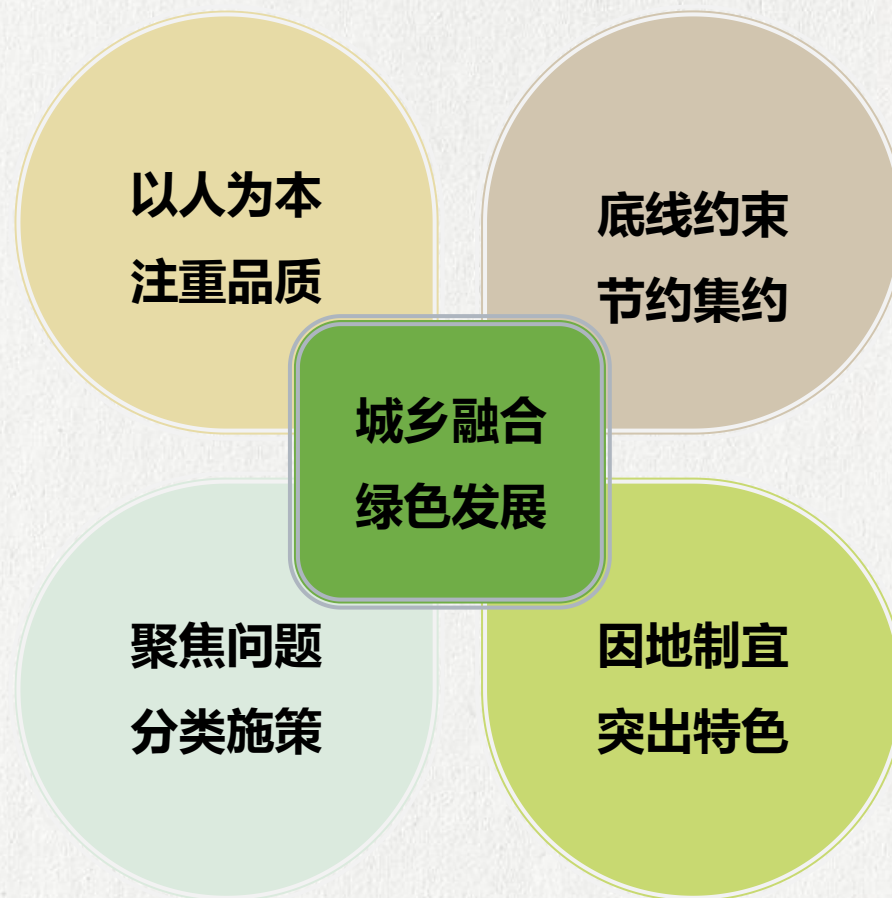
统筹安排乡镇国土空间保护、开发、修复、整治项目，提高规划可操作性和实施性。

## 因地制宜，突出特色

尊重自然地理格局，深入挖掘乡镇自然禀赋和人文资源，突出地域特色。

## 城乡融合，绿色发展

坚持城乡融合、镇村联动，统筹优化城乡空间和资源配置，推进城乡基本公共服务均等化。





# 规划期限与范围

## ◆ 规划期限

与市县国土空间总体规划的期限保持一致；

规划期限为2021年-2035年。其中，

近期为2025年；

远期为2035年，

## ◆ 规划范围

规划范围为商酒务镇行政辖区内的全部国土空间范围，**总面积约为63.12平方公里**，包括商酒务、焦楼、房庄、石岗营、大王庄、赵一、赵二、赵三、皂角树、何庄、水牛里、龙泉寺、杨沟、柳林、白庄、张庄、泥河凡、梁庄、户庄、张洛庄、犁湾沟、黄洼、郜辛庄、古城、韩庄、孙官营、武岗27个行政村，45个自然村。

煤炭循环经济产业园

镇政府驻地

商酒务镇国土  
空间约63.12平  
方公里





---

# 02 基础研究

---

- 区位分析
- 基本概况

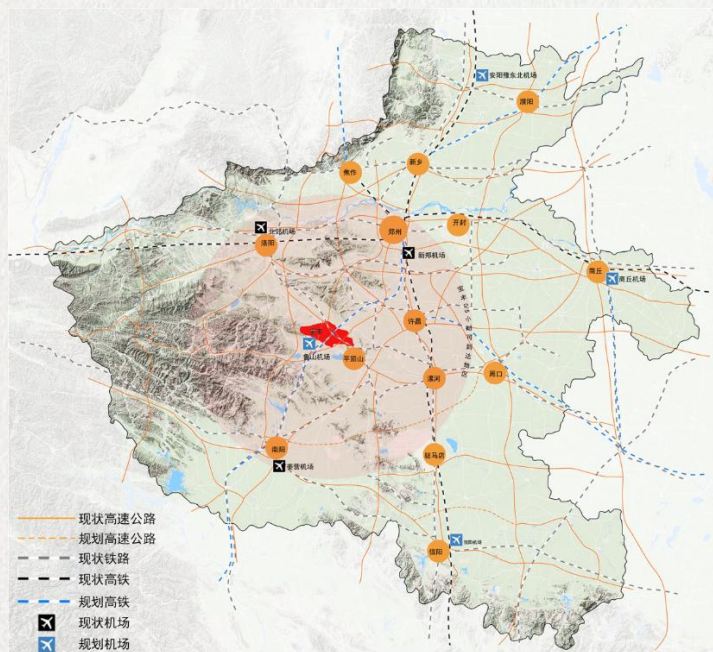


# 区位分析

## ◆ 地理区位：毗邻宝丰县中心城区，地理位置优越

商酒务镇交通便利、四通八达。焦柳铁路，省道241穿境而过，是宝丰县城通往汝州、洛阳等地的通道。东西长8公里，南北长8.7公里；**焦柳线、宁洛高速、241省道，镇政府距县城12公里。**

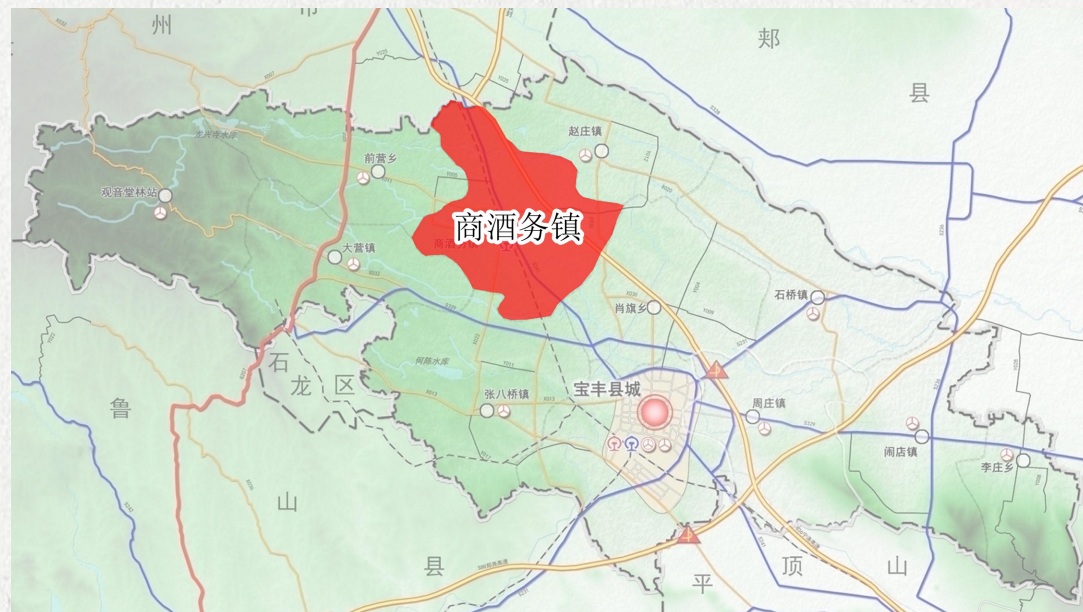
商酒务镇地理位置优越，毗邻宝丰县中心城区，位于平顶山城镇发展主、次轴交汇处。距离宝丰县中心城区15分钟车程，距离平顶山市政府40分钟车程。



宝丰县在河南省的区位和交通条件



商酒务镇在平顶山市的区位



商酒务镇在宝丰县的区位



# 区位分析

## ◆ 交通区位：境内交通便捷，临近平顶山高铁西站、高速，交通便利

商酒务镇对外交通主要依靠**焦柳线铁路、宁洛高速、省道241**。宁洛高速从镇域东西向穿境而过，交通便利。商酒务镇区距宁洛、平顶山西站等交通枢纽较近，30min可达，与汝州市、宝丰中心城区、郏县等城市联系较为便利。

### ➤ 与周边城市联系较为便捷

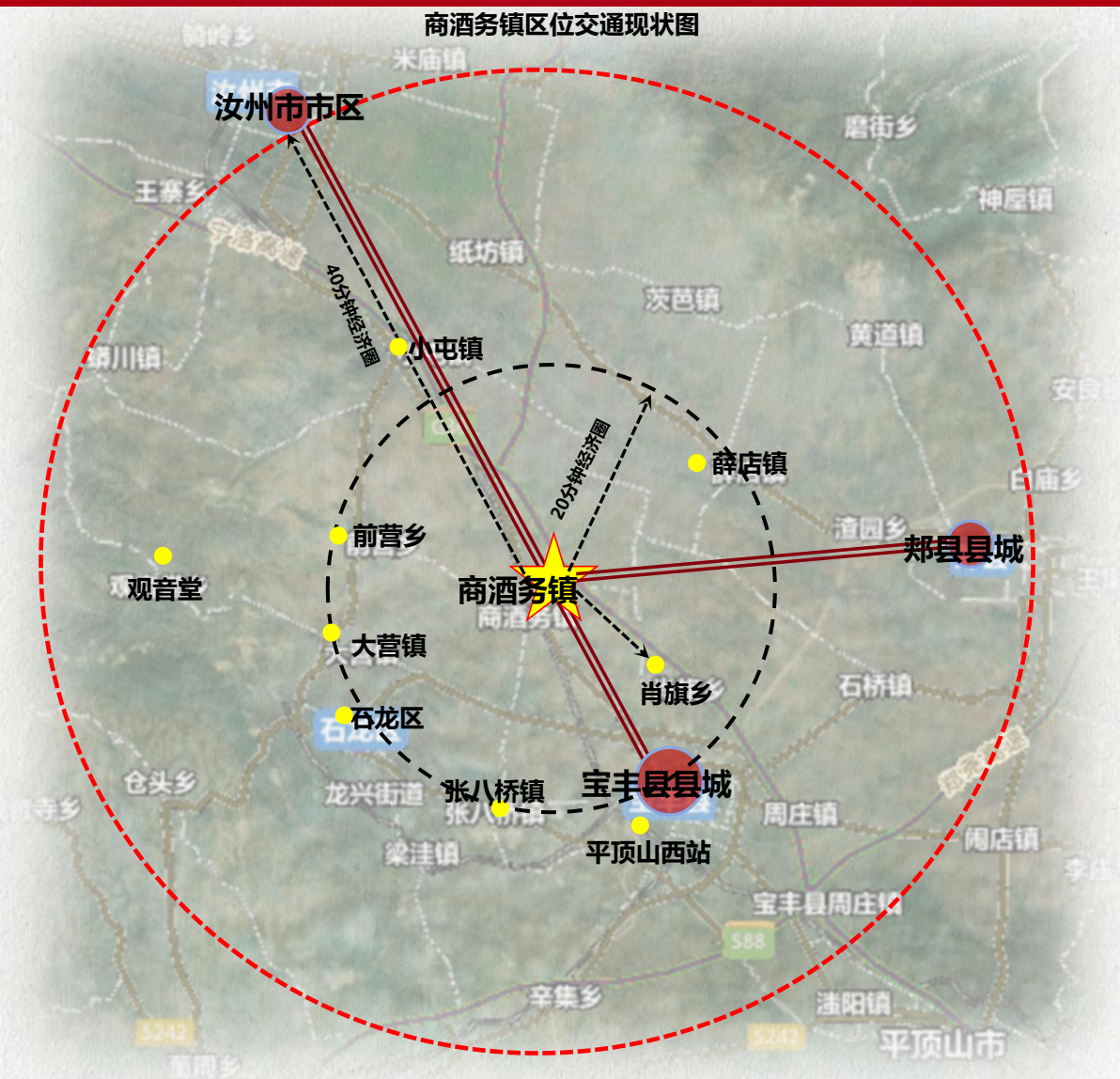
距宝丰城区行车距离12公里，驾车约15分钟可达；

郏县县城行车距离28公里，驾车约40分钟可达；

平顶山市区行车距离35公里，驾车约36分钟可达。

### ➤ 通过高铁便捷联通区域交通枢纽

距平顶山西站约25公里，驾车约29分钟可达。





# 基本概况

## ◆ 自然资源、文化资源：生态基底良好，山水林田未形成有机系统;历史文化底蕴浓厚但缺乏保护与开发。

商酒务镇属丘陵平原混合地区，全境北高南低，西高东低，东北方紧靠虎狼爬岭和凤凰岭。

镇域范围内，地表起伏度最大为40度，主要集中在虎狼爬岭和凤凰岭附近。

山

### 丘陵：

虎狼爬岭和凤凰岭非可耕地面积大，地理位置优越。

水

### 水文：

商酒务镇境内主要河流有净肠河、石河、泥河。

史

### 历史文化：

省级文物保护单位8处；市文物保护单位1处；县文物保护单位4处；国家级传统村落1个：北张庄村；省级传统村落4个，分别为赵官营村、何庄村、柳林村、商酒务镇；省级历史文化名镇：商酒务镇；省级历史文化名村1个：赵官营村。

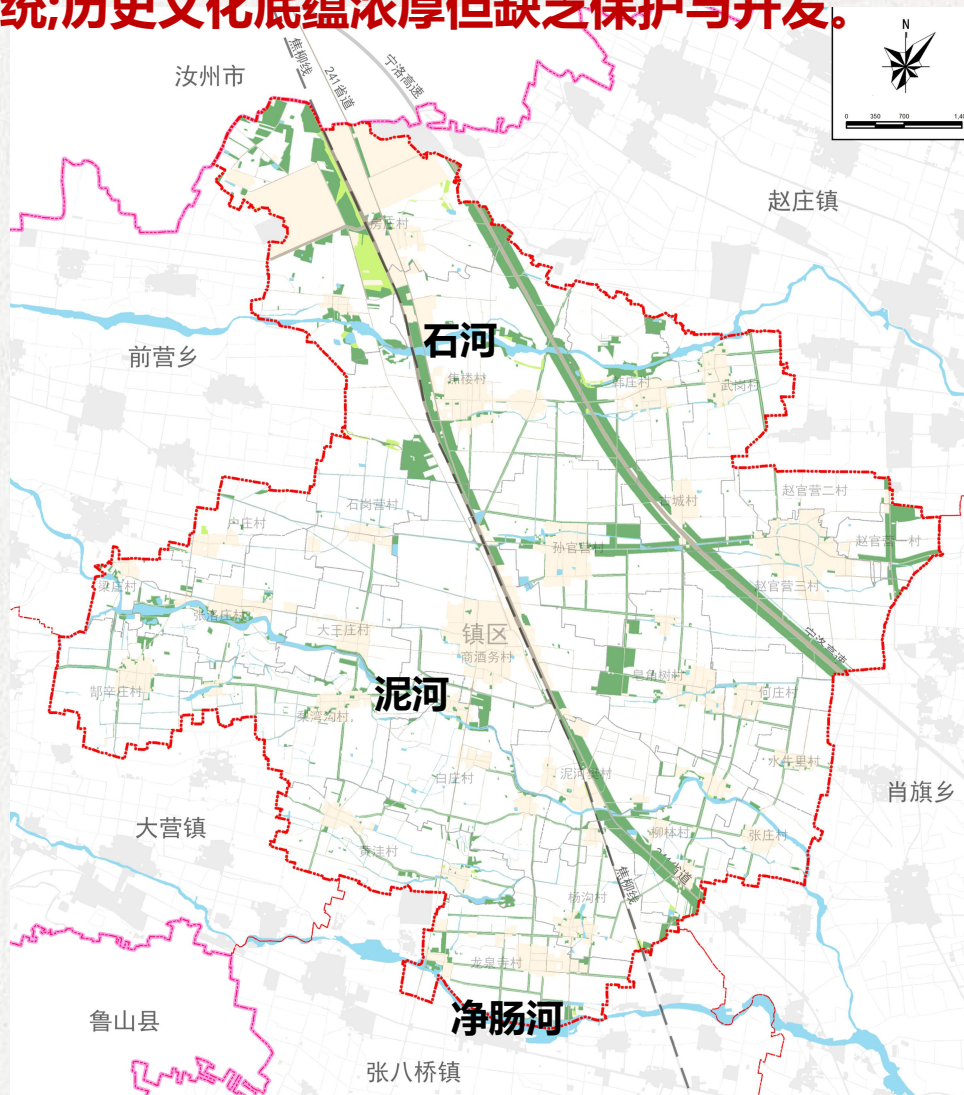
田

### 传统农业种植：

商酒务镇农田种植主要有小麦、玉米、芝麻、油菜等。

### 其他：

养殖、林果、花卉、生姜、蘑菇等经济作物。





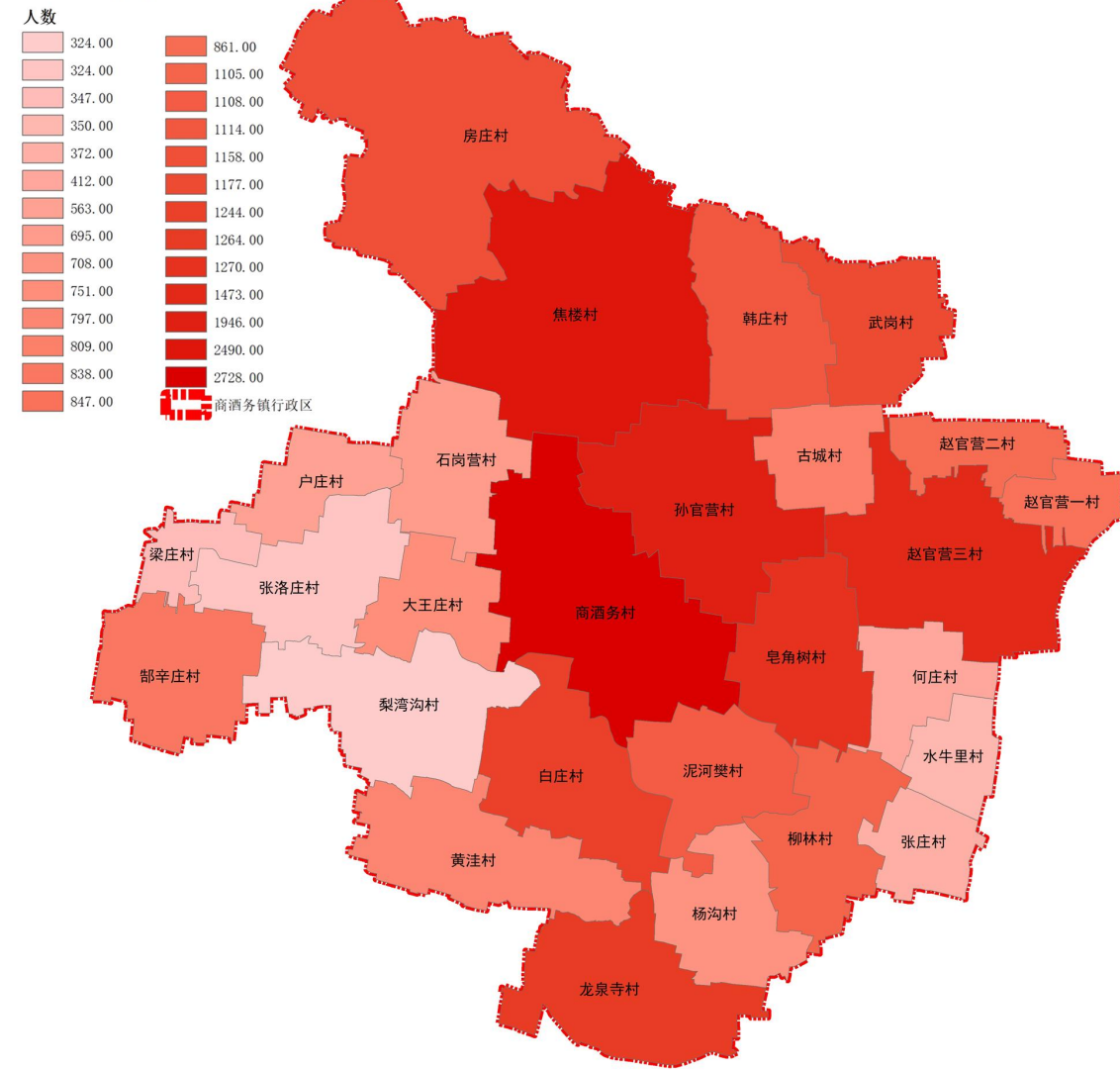
# 基本概况

## ◆ 人口情况：根据七普人口数据，商酒务镇总人口33529人 (常住人口)

商酒务镇下辖商酒务、焦楼、房庄、石岗营、大王庄、赵官营一、赵官营二、赵官营三、皂角树、何庄、水牛里、龙泉寺、杨沟、柳林、白庄、张庄、泥河樊、梁庄、户庄、张洛庄、犁湾沟、黄洼、郜辛庄、古城、韩庄、孙官营、武岗27个行政村，45个自然村。

2020年底全镇总人口33529人，年底总户数9580户。2020年底镇区总人口4918人。

户籍人口：2020年底全镇总人口49591人，年底总户数14967户。





# 基本概况

## ◆ 产业情况：农业生产基础良好，但产业结构融合度不强，镇域成熟品牌产业初步形成

### □ 农业生产基础良好

商酒务镇农业结构偏重种植业，目前主要有玉米、小麦；据2020年底统计，粮食产量31080吨，油料1235.3吨，水果83吨，大牲畜出栏42吨，猪出栏30171头，羊出栏7951只，家禽出栏25590只，蛋470吨。

### □ 产业结构融合度不强，区域同质化严重，城镇竞争力不强

商酒务镇与周边乡镇由于地形地貌类似，发展阶段与资源禀赋也极其相似，镇域目前形成较为成熟的品牌产业-虎狼爬岭秋月梨种植。



小麦种植



黄桃种植



菌菇种植



葡萄种植



秋月梨种植



生姜种植



玉米种植



樱桃种植



油菜种植



# 基本概况

## ◆ 产业情况：工业基础发展良好，上位规划的要求在镇域北部发展煤炭循环经济产业园区（精细化工）

### □ 工业生产基础良好

2020年规上工业企业6家，分别是河南宇隆建材股份有限公司、河南海星化工科技有限公司、平顶山市博翔碳有限公司、平顶山市丰源煤业有限公司、中国平煤神马集团平顶山京宝焦化有限公司、河南京宝新奥新能源有限公司，产业范围主要有非金属矿物制品业、石油、煤炭及其他燃料加工业、煤炭开采和洗选业等。

### □ 用地限制阻力大，不能很好的满足工业用地需求，与一产和三产不能很好结合

镇域工业的发展较为迅速，但与耕地等用地冲突严重，限制部分工业用地和企业的发展。

由于工业发展有一定的环境污染情况，与农业产业、服务和旅游产业不能较好的结合，只有部分农产品加工、特色种植产品加工能融合到其他两产的发展中。





# 基本概况

## ◆ 产业情况：服务业、旅游业有良好的基础，但未形成产业串联和闭环

### □ 历史文化、特色种植及节日活动

国家级、省级历史传统村落；省级历史文化保护单位；近现代红色文化；非遗打铁花；宝丰县商酒务镇梨花节；十二批全国“一村一品”示范村镇名单，平顶山市宝丰县商酒务镇韩庄村（秋月梨）。

### □ 不能很好的融合成闭环流线、项目季节性较强

农业特色林果、果蔬等产品季节性较强，最多有三季，不能很好的吸引人流量长期游玩；历史文化和红色文化虽繁多，有一定的数量但目前开发和进行人流接待数量较少，集中在皂角树村、龙泉寺村，目前利用和发展现状一般，初步形成文化旅游环线。



梨花节



销售服务



皂角树红色文化旅游



皂角树红色文化



白酒文化





# 基本概况

## ◆ 现状经济条件：一二三产结构逐渐稳定，第三产业发展动力不足

2020年地区生产总值目标36.8亿元，预计完成39.3亿元，同比增长6.9%，完成任务比107%；规模以上工业增加值任务10.9亿元，预计完成11.6亿元，增长6.4%，完成任务比106%；固定资产投资任务18.35亿元，预计完成19.3亿元，增长5.6%，完成任务比105%；招商选资目标26.8亿元，预计完成31.5亿元，增长17.2%，完成任务比117%；社会消费品零售总额4.5亿，预计完成4.8亿元，增长6.5%，完成任务比106%。税收任务4840万元，预计完成5000万元，增长6.8%。

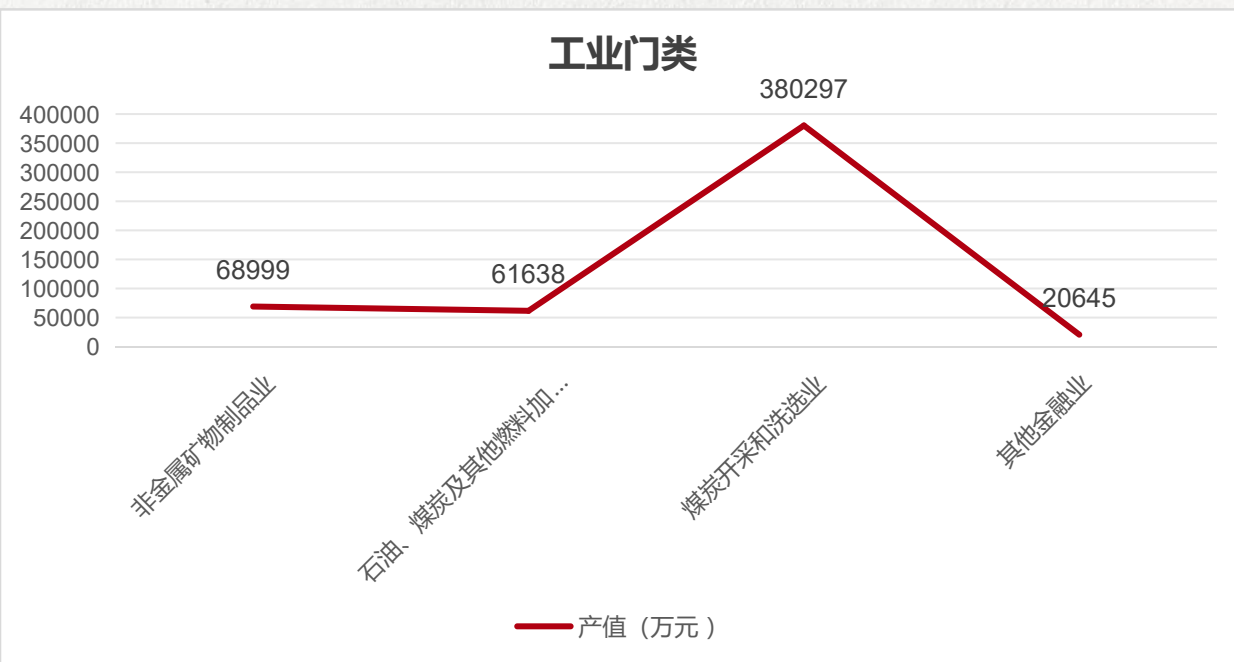
镇域范围内共有工业企业数量53个，其中**规模以上企业6个**，产业范围主要有煤炭循环经济产业、化工产业、金属产业、加工业。截止2020年底，工业总产值达53.2亿元。

农业总产值逐年稳步增长，农业发展基础较好。  
工业总产值发展较为突出，稳步增长。  
服务业总产值持续稳步攀升，发展态势良好。

**商酒务镇梨产业初具雏形，梨文化独具一格：**商酒务镇目前有虎狼爬梨产业园和秋月梨产业园，其中虎狼爬梨产业园获得第二十届全国绿色食品博览会金奖，并被中国绿色食品发展中心审定为“绿色食品A级产品”，在林果种植、乡村旅游等相关产业方面具备一定的

**第三产业：**商酒务镇第三产业为旅游服务业和商贸业，包括近现代红色文化、乡村旅游示范区、酒历史文化、梨产业园等相关旅游服务。

工业门类产值表





# 基本概况

## ◆ 设施现状：镇域道路系统相对完善，交通设施配套不足

### □ 镇域道路交通现状

#### ➢ 道路系统

商酒务镇现区域道路系统由铁路、高速、省道、以及多条县、乡道道路构成：

**铁路：**焦柳线，从镇域中部穿过；在商酒务镇设置商酒务站为四等站，办理综合业务，无上下或换乘旅客情况。

**高速：**宁洛高速，宁洛高速从镇域东部穿过，在镇域未设置高速出入口。

**省道：**S234、S241等，241省道从镇域中部经过，北至汝州市，南到宝丰县城。234省道从镇域东部穿过，向西连接中部241省道，东至肖旗乡。

**县道：**X011、X030等，011县道从镇域西部经过，西至前营乡、东西连接中部241省道；030县道从镇域东部南北向经过，南至宝丰县城，北至赵庄镇。

**主要村道：**行政村之间的主要联系通道，大部分实现硬化亮化，路宽4-6米。

#### ➢ 交通设施

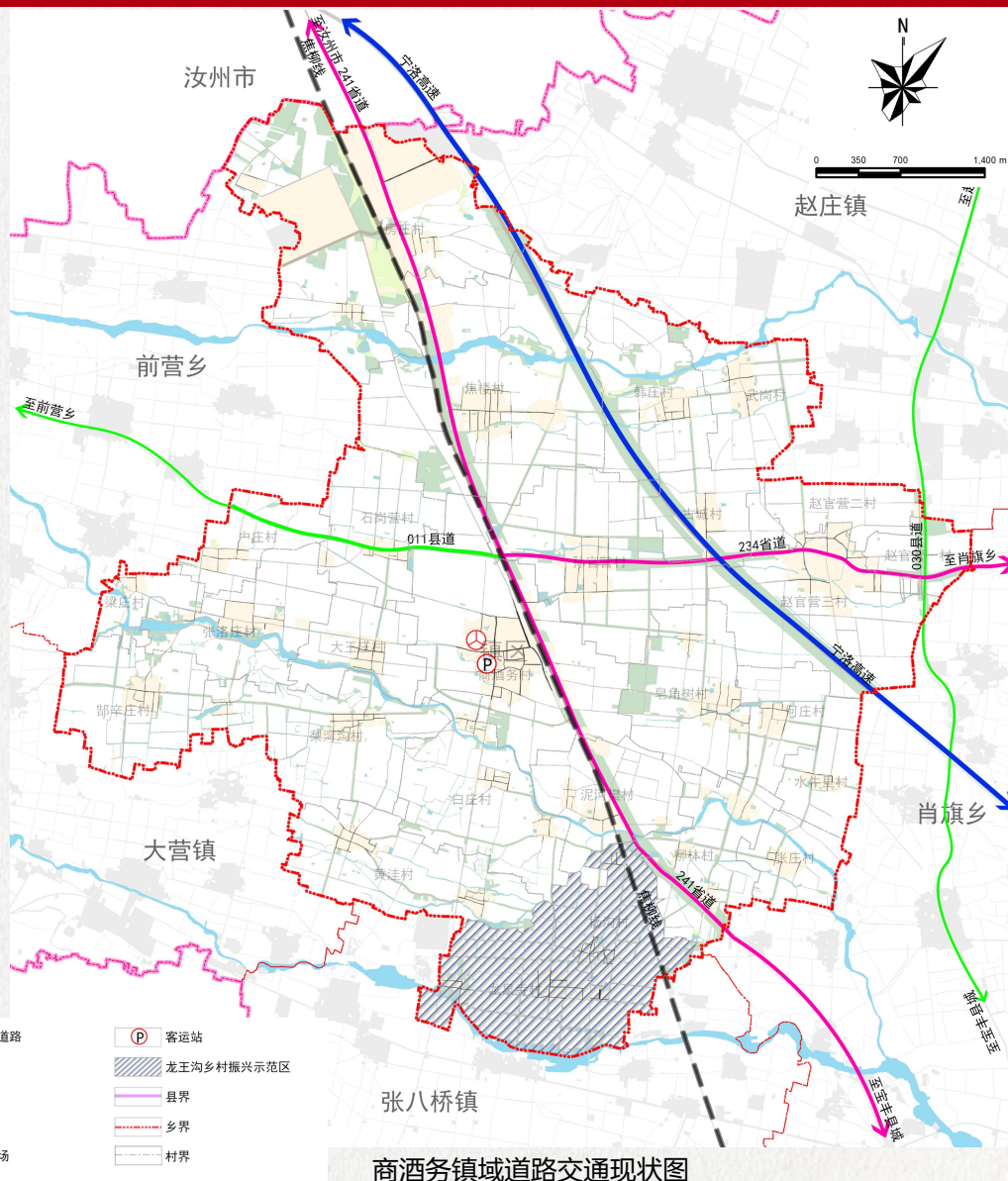
**汽车客运站：**镇区无汽车站。

**公交车停靠站：**据收集到的资料显示，个别村设有公交停靠站。

**公共停车场：**镇域范围内无公共停车场，村庄村民主要利用村内广场停放车辆。

#### ➢ 道路现状问题

- ① 南北向交通轴线未完善，镇域X011县道道路较窄；
- ② 道路系统有待提质，存在断头路现象；
- ③ 道路等级较低，部分路面存在破损情况；
- ④ 交通设施配套不足，镇区缺少汽车站。



商酒务镇域道路交通现状图



# 基本概况

## ◆ 设施现状：公共服务设施相对齐全，尚未形成体系

### □ 镇域公共服务设施现状

**教育设施：**商酒务镇镇域共有**中学1所**（宝丰县商酒务镇初级中学），**小学14所**，**幼儿园7所**。

**医疗设施：**现有**卫生院1处**（商酒务中心卫生院），位于镇区，基本满足镇区服务需求；其它**行政村均配备设有卫生室**，**村级卫生室建设率达到100%**。

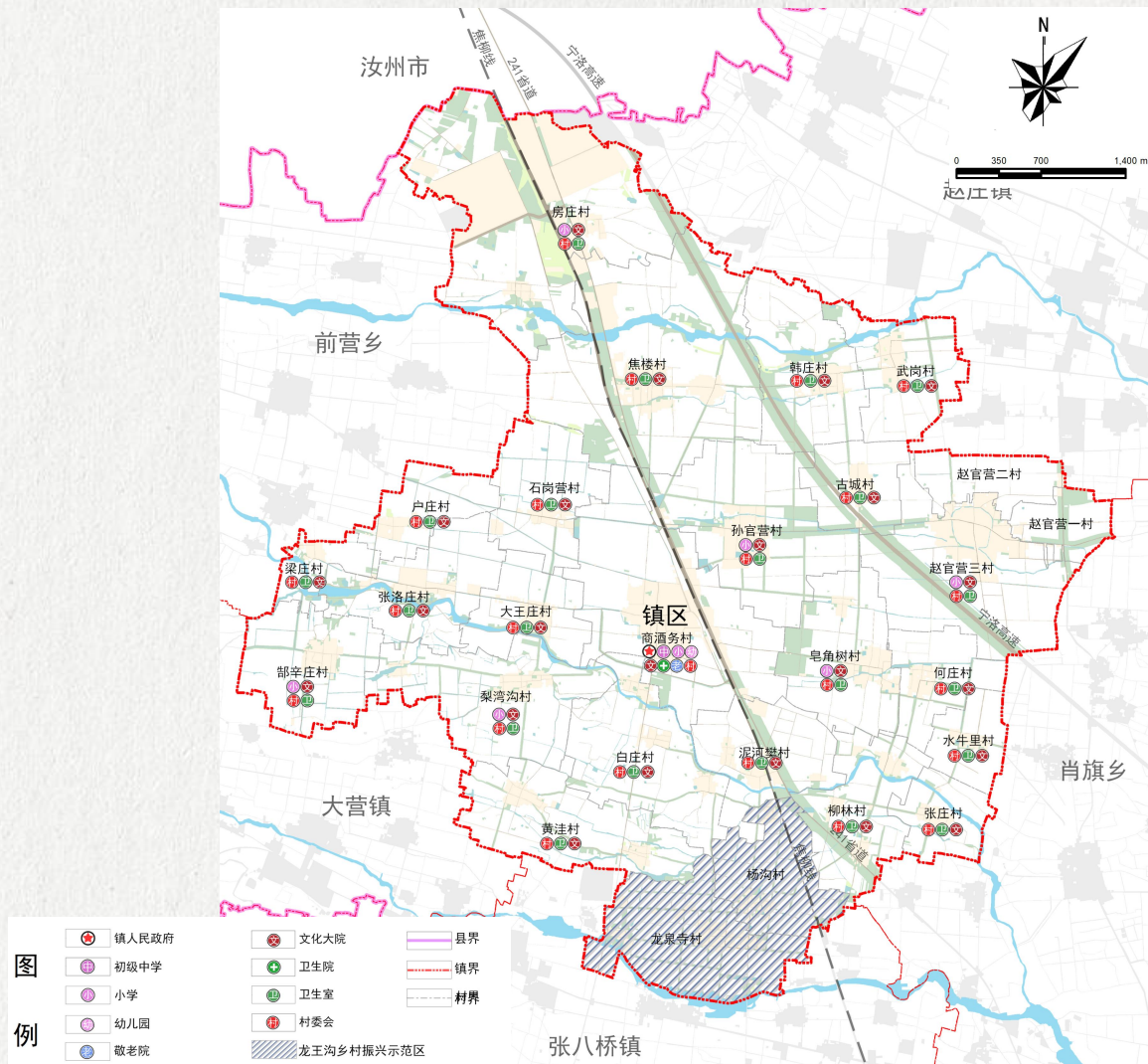
**文体设施：****各村庄均配置有文化活动室**，村庄公共活动广场基本都已建设。

**社会福利设施：**商酒务镇现有**敬老院1处**，位于镇区东南方向（目前处于闲置状态）。

**商贸设施：**现状**1处商业街**。**镇区241省道和镇区主要道路两侧均分布有沿街商业**，包括餐饮、生活服务等商业设施。

**小结：**镇域现状公共服务设施相对齐全，但**镇级缺少成规模集中农贸市场，摊位分布与道路两侧，镇域公共服务设施未成体系**；由于空心化现象，教育设施需重新考虑，体育健身设施缺乏。

商酒务镇域公共服务设施现状图





# 基本概况

## ◆ 设施现状：镇域基础设施投入不足，有待进一步完善

### □ 镇域基础设施现状

#### ➢ 给水设施现状

商酒务镇现状有一处供水厂，各行政村设置有集中供水点，基本实现农村安全供水。

#### ➢ 排水设施现状

商酒务镇镇区设有污水处理站一处，但利用率不高，各行政村基本完成户厕改造。

#### ➢ 电力电讯设施现状

镇域范围内有一处变电站（110千伏前营变电站），位于北部煤炭循环经济产业园，镇区供电依靠商酒务镇现状供电由110千伏前营变电站。

商酒务镇镇域电信光缆从中心城区接入各村。

#### ➢ 防灾设施现状

镇域北部有一处消防站，为宝丰消防二中队。

#### ➢ 环卫设施现状

镇域各自然村均配有垃圾收集点，生活垃圾基本实现“户分类，村收集，镇转运，县处理”。

商酒务镇域基础设施现状图





# 03 目标定位与发展战略

- 上位要求
- 发展定位



# 上位要求

## ◆ 落实宝丰县国土空间总体规划要求

**城镇空间布局：**规划构建“一核多轴、两园多点、四片区”开发保护格局。

商酒务镇位于汝宝平叶城镇发展轴上。

**城镇等级结构：**规划形成“县域中心城镇-重点建制镇-一般乡镇”三级等级体系。

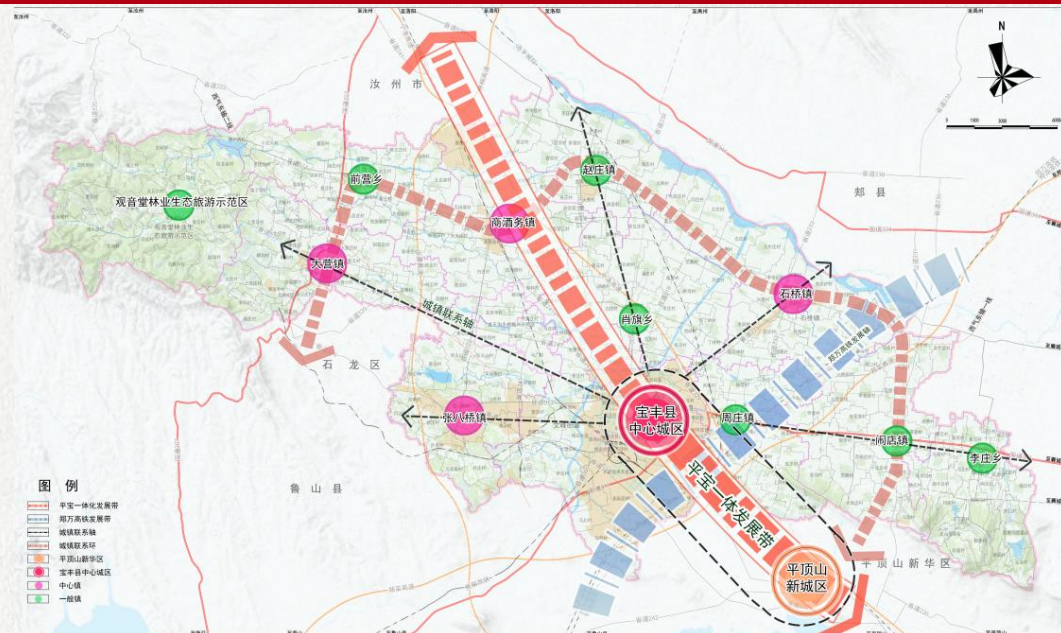
商酒务镇被确定为**重点镇**。

**城镇规模结构：**规划至2035年，商酒务镇城镇人口为**0.8万人**。

**产业发展规划：**商酒务镇产业以**煤炭循环经济**为主。

**规划解读：**以煤炭经济为主题，建设产业园区。通过多方融资、高效投入，加强基础设施的建设。优化镇域的出入境客、货运交通流，完善商酒务镇对外交通道路网络系统，提高道路等级和路面质量，形成高效有序的对外交通体系。完善镇区基础设施和公共服务设施，引导居民向城镇集中，改善城镇居住环境。

优化老镇区，适度向北拓展镇区发展空间；促进镇区与煤炭循环经济产业园的融合，新建快速通道，实现快速联系与配套共享；实行煤炭循环经济产业园循环化改造，完善环境基础设施；建立北部煤炭循环经济产业园与张八桥产业集聚区的快速通道。





# 发展定位

依据上位规划和自身发展条件，发挥镇域内优势资源，培基固本、补齐短板，明确本镇发展定位和区域职能：

以煤化工、碳基新材料、商贸服务为主导的工贸型城镇，煤炭循环经济示范区，红色文化与白酒文化旅游基地

区域商贸  
物流中心

商品贸易  
仓储物流

平顶山新材  
料产业基地

高分子产业  
碳基新材料产业

豫东煤炭循  
环经济示范区  
(精细化工)

化工产业  
大数据安全监测

历史文化旅游基地

红色文化  
历史文化  
白酒文化

现代新型农  
业示范基地

农特产品种养殖  
现代农业  
智能化农业  
农副产品加工



---

# 04 全域国土空间格局

---

- 底线约束
- 总体空间格局



# 底线约束

## ◆ 统筹形成控制线

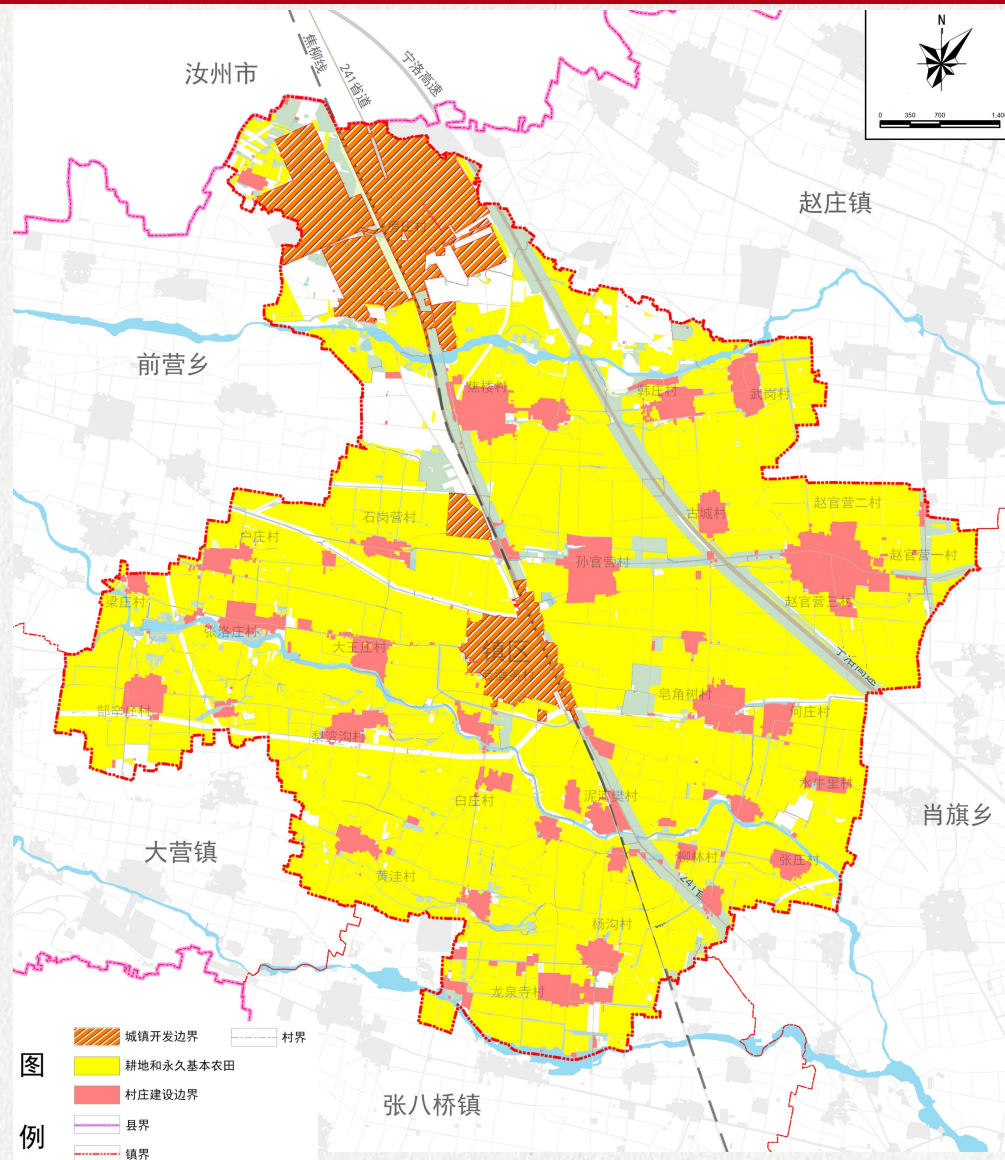
### ➤ 耕地和永久基本农田：

规划期内，商酒务镇耕地保护目标不低于4066.45公顷。

规划期内，商酒务镇永久基本农田保护面积不低于3768.72公顷，落实永久基本农田核实处置成果面积3858.21公顷。

### ➤ 城镇开发边界：

商酒务镇落实城镇开发边界面积为**507.15公顷**。



国土空间控制线规划图



# 总体空间格局

## ◆ 以自然地理格局为基础，结合现状分析，合理构建发展轴线，明确开发保护区域分类、轴带及重要节点，确定国土空间总体格局

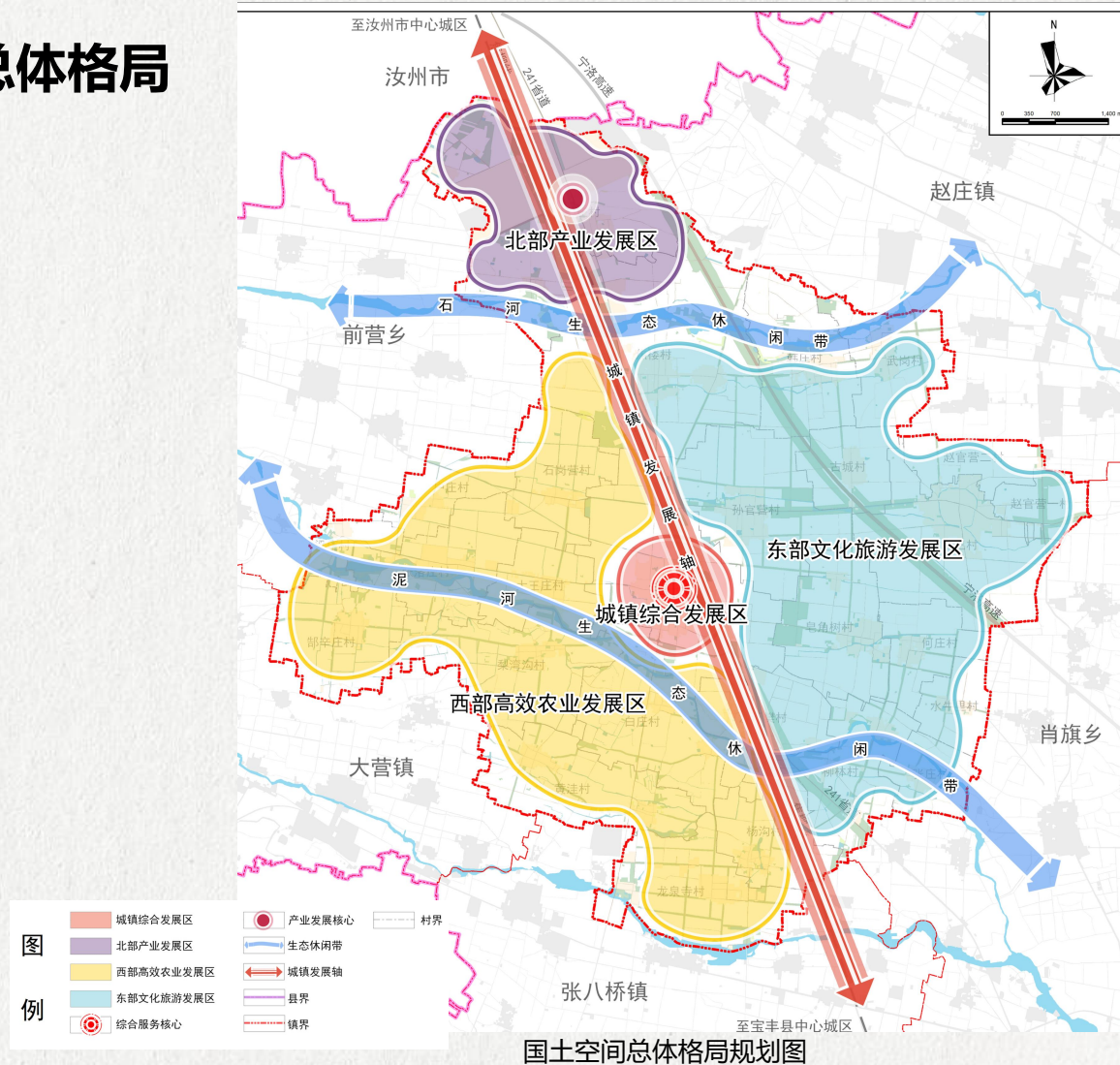
### □ 确定国土空间总体格局，形成“两心一轴、两带四区”的国土空间总体格局。

**两心：**综合服务核心：以镇区为镇域发展极核，做强核心功能；  
产业发展核心：以煤炭循环经济产业园为核心，带动镇域产业经济，促进产城融合发展；

**一轴：**城镇发展轴，依托省道241、焦柳铁路等交通廊道，承接城镇发展与产业发展双重职能，形成串联商酒务镇生产、生活服务核心，衔接宝丰县中心城区和汝州市中心城区的发展，带动商酒务镇经济产业的发展；

**两带：**沿石河、泥河生态休闲带，以现状石河、泥河为依托，强化水系保护，加强河流生态景观建设，构建商酒务镇生态景观保育绿化纽带；

**四区：**北部产业发展区、西部高效农业发展区、东部文化旅游发展区、中部城镇综合发展区。





---

# 05 国土综合整治与生态修复

---

- 国土综合整治
- 生态修复

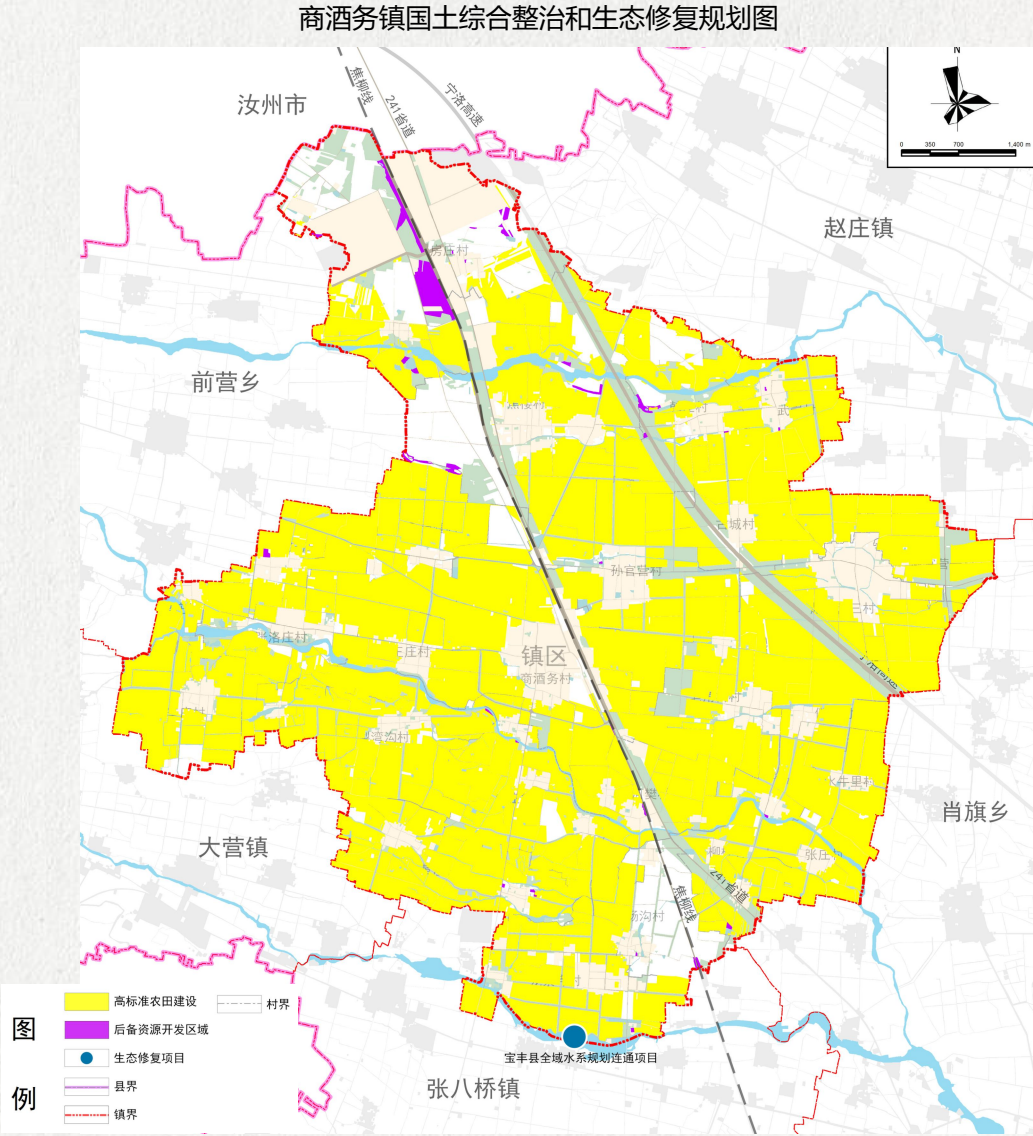
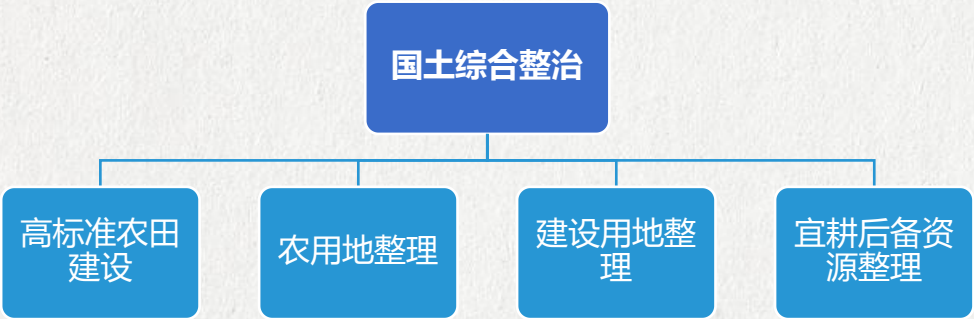


# 国土综合整治

## ◆ 国土综合整治

国土综合整治以提高土地质量和土地利用效率、增加有效耕地面积、改善生产、生活条件和生态环境为目标，采取行政、经济、法律、工程和生物等措施，对田、水、路、林、村进行综合整治，对土地利用状况进行调整改造，对土地资源重新分配。

序号	项目名称	项目类型	建设规模（公顷）	建设时序	项目所在行政区
1	3.55万亩高标准农田提质改造项目	高标准农田	-	2021-2035	商酒务镇
2	农用地整治	土地整治	-	2021-2035	商酒务镇
3	建设用地整理	土地整治	-	2021-2035	商酒务镇
4	宜耕后备资源开发	土地整治	-	2021-2035	商酒务镇
5	河流水系整治修复	生态修复	-	2021-2025	商酒务镇





# 生态保护修复

## ◆ 河流水系整治修复

### □ 治理范围

落实水功能区划、水资源保护与利用要求，主要包括石河、泥河、净肠河，以及镇域范围内的坑塘等。

### □ 治理措施

#### 水域整治



实施生态修复项目。通过河道清淤、驳岸处理、生境重构等措施，恢复水域生态环境。

#### 工程建设



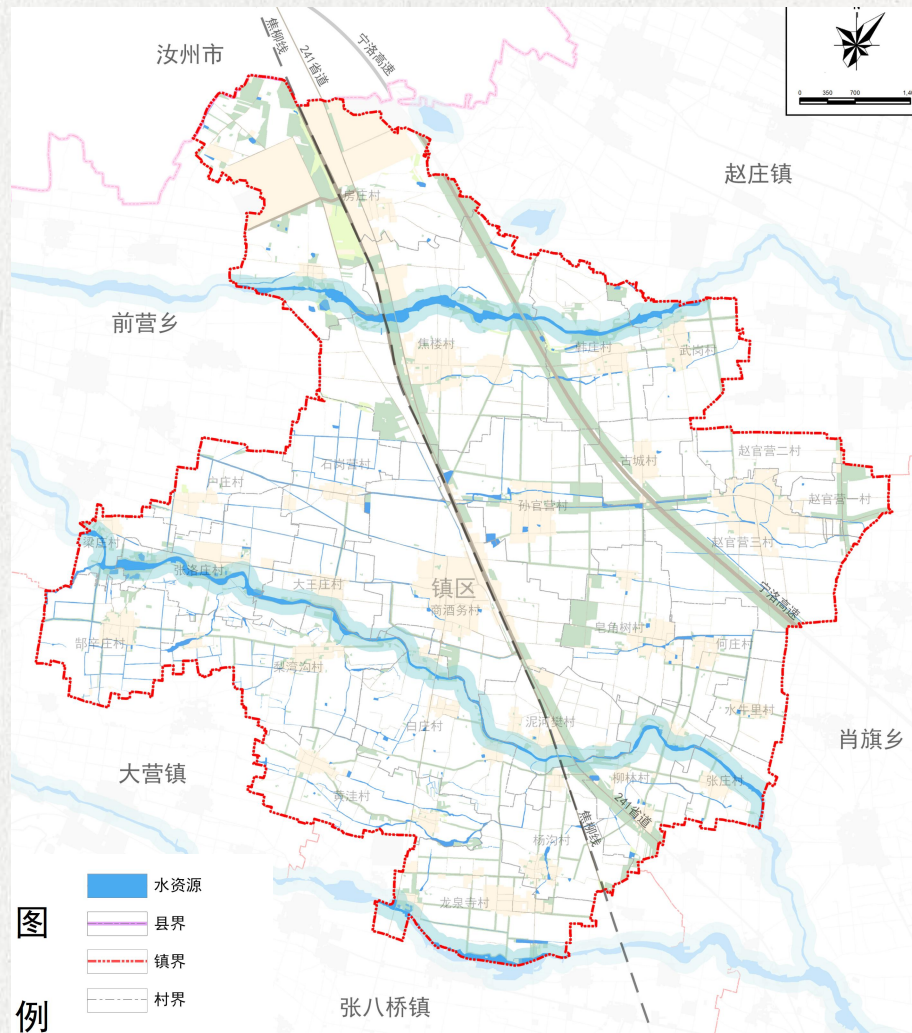
防洪工程建设、清洁小流域建设、水库蓄水能力提升及除险加固。主要通过堤防加固、排灌渠道硬化、岸坡治理等，维护水生态安全。

#### 污染防控



逐步减少城乡生活、工业、农业种植和畜禽养殖等污染源排放。整顿河道两侧违章排放设施，同时推进污水治理设施建设。

商酒务镇水资源综合治理图





---

# 06 产业发展规划

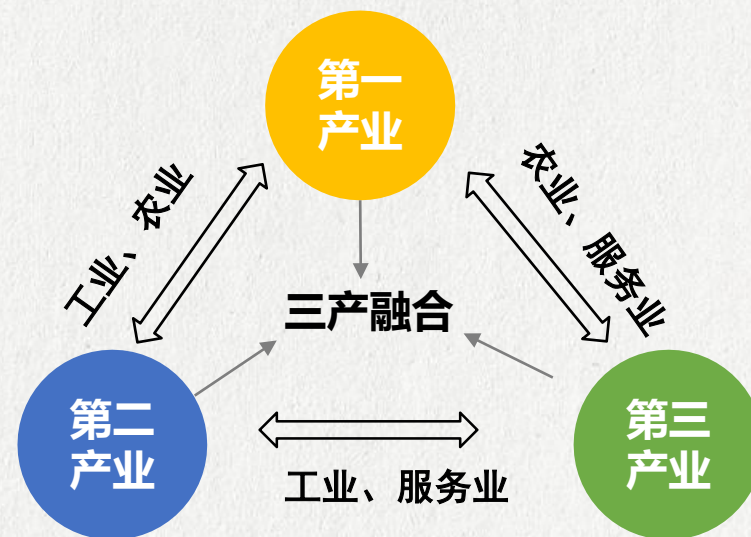
---

- 发展方向
- 产业布局



# 梳理产业发展方向

- ◆ 通过梳理产业发展现状、产业发展优势，按照**三产融合发展途径**优化镇域产业体系，促进乡村振兴发展
  - 增强产业联动，推动镇域产业融合发展，形成以煤炭循环经济和特色种植为核心、以仓储物流、农副产品加工为支撑、以文化旅游、休闲农业为特色，构建商酒务镇现代三产融合发展体系。
- 推动乡村一二三产业纵向关联，延伸产业链。让农业种植加工业、煤炭循环经济产业及第三产业之间形成上中下游的有机关联，产业链得到有效延伸，现代农业与二三产业之间才能衔接密切、循环往复地良好发展。
- 拓展乡村一二三产业横向功能，融合产业类。通过挖掘开发传统农业的内在价值功能，将特色农业与文化、教育、旅游及商贸物流等产业相融合，丰富农业发展空间。





# 明确区域产业功能定位

落实商酒务镇在平顶山市、宝丰县规划中的产业相关战略定位，承接平顶山市及宝丰县相关产业功能，明确自身产业发展方向。

以**煤炭循环经济产业（精细化工）**为城镇主导产业；结合**特色种植（林果、中药材、蔬菜）**产业，利用新技术、新材料、新形势等，推动形成特色优势明显的全链条、高质量、高效益的现代产业集群；结合**物流仓储、经济作物种植、养殖**，借助交通区位优势，建设加工厂房和冷链仓储，发展农产品加工，助力第二产业发展，增加村民就业岗位，提升村民经济收入，依托**丰富的历史文化、近现代红色文化、虎狼爬岭梨产业园**等资源推进农业与旅游产业深度融合；高质量、高服务、高潜力的发展文化旅游服务业。

**煤炭循环经济、特色种植、仓储物流、农副产品加工交易及全域旅游为主导产业的绿色经济、生态休闲、文化旅游融合于一体的工贸型中心城镇**

## 煤炭循环经济园区

精细化工园区建设  
煤炭循环经济  
金属材料制造  
碳基新材料研发

## 特色种、养殖

果树种植  
中药材种植  
生猪养殖产业园

## 仓储物流、农产品加工贸易

园区建设  
冷链仓储  
产品加工  
商贸物流

## 生态文化旅游

虎狼爬岭梨产业园  
秋月梨产业园  
红色文化集群  
农业休闲旅游  
民俗庙会



# 规划产业空间布局

## ◆ 统筹产业发展方向及产业用地需求，规划产业空间布局

□ 充分挖掘商酒务镇生态本底，将山水田园特征作为建设发展的底色。本次规划提出商酒务镇镇村空间布局为“**两心、两轴、五片**”的结构。

### 1. “两心”

一指镇区，是商酒务镇的政治、经济、文化、交通中心，具有对外延伸和对内辐射能力的中心镇区；二指煤炭循环经济产业园区，此为商酒务镇产业发展核心，承担商酒务镇乃至宝丰县的经济发展。

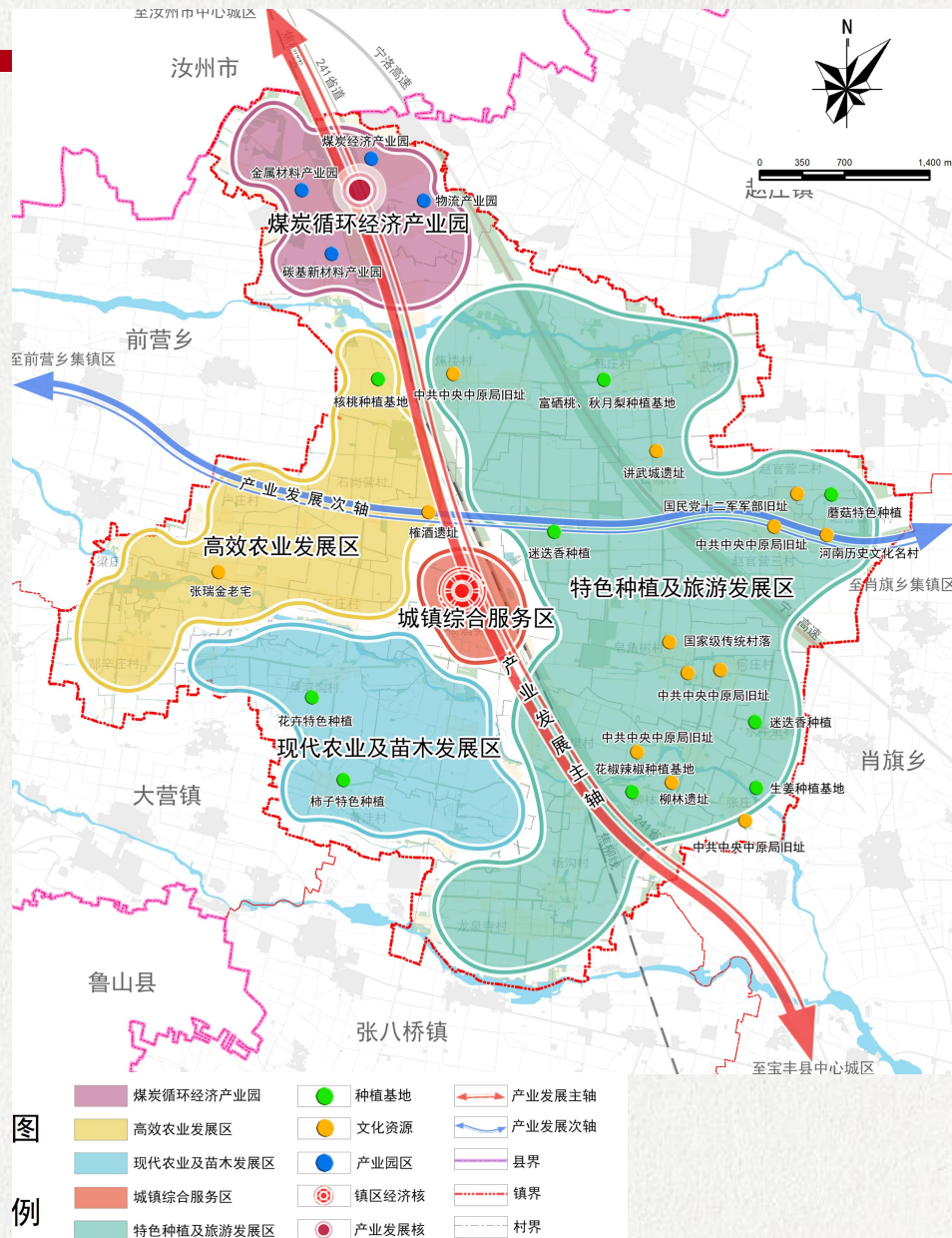
### 2. “两轴”

指焦柳铁路-S241为依托形成的南北向城镇聚合发展主轴和以Y011为依托形成的东西向空间聚合发展次轴。这两轴是商酒务村镇建设和产业发展的主体引导空间轴线。这两条轴线将承担镇域综合产业基地的经济联系，未来发展应不断强化要素，产业向轴带集聚，通过轴带伸展，拓展镇域村镇发展空间。

### 3. “五片”

指根据村庄地域特征、经济发展现状以及产业布局思路在镇域内形成的五个经济区，即城镇综合服务区、煤炭循环经济产业园区、高效农业发展区、现代农业及苗木发展区、特色种植及旅游发展区。

产业空间规划图





---

# 07 品质提升与特色塑造

---

- 综合交通规划
- 公共服务设施
- 市政基础设施
- 综合防灾减灾
- 历史文化保护
- 风貌特色塑造



# 综合交通规划

## ◆ 衔接交通专项规划，从区域连通、内部优化、农村道路设施完善等方面，构建外联内畅的综合交通体系

### □ 加强镇域对外交通体系，完善镇域道路系统与对外交通设施的连接

**公路：**为满足相关规范和未来镇区发展的要求，**S241洛驻线汝宝界至宝丰七里营段改建工程**，以便于镇区居民的生活安全和镇区的发展建设。

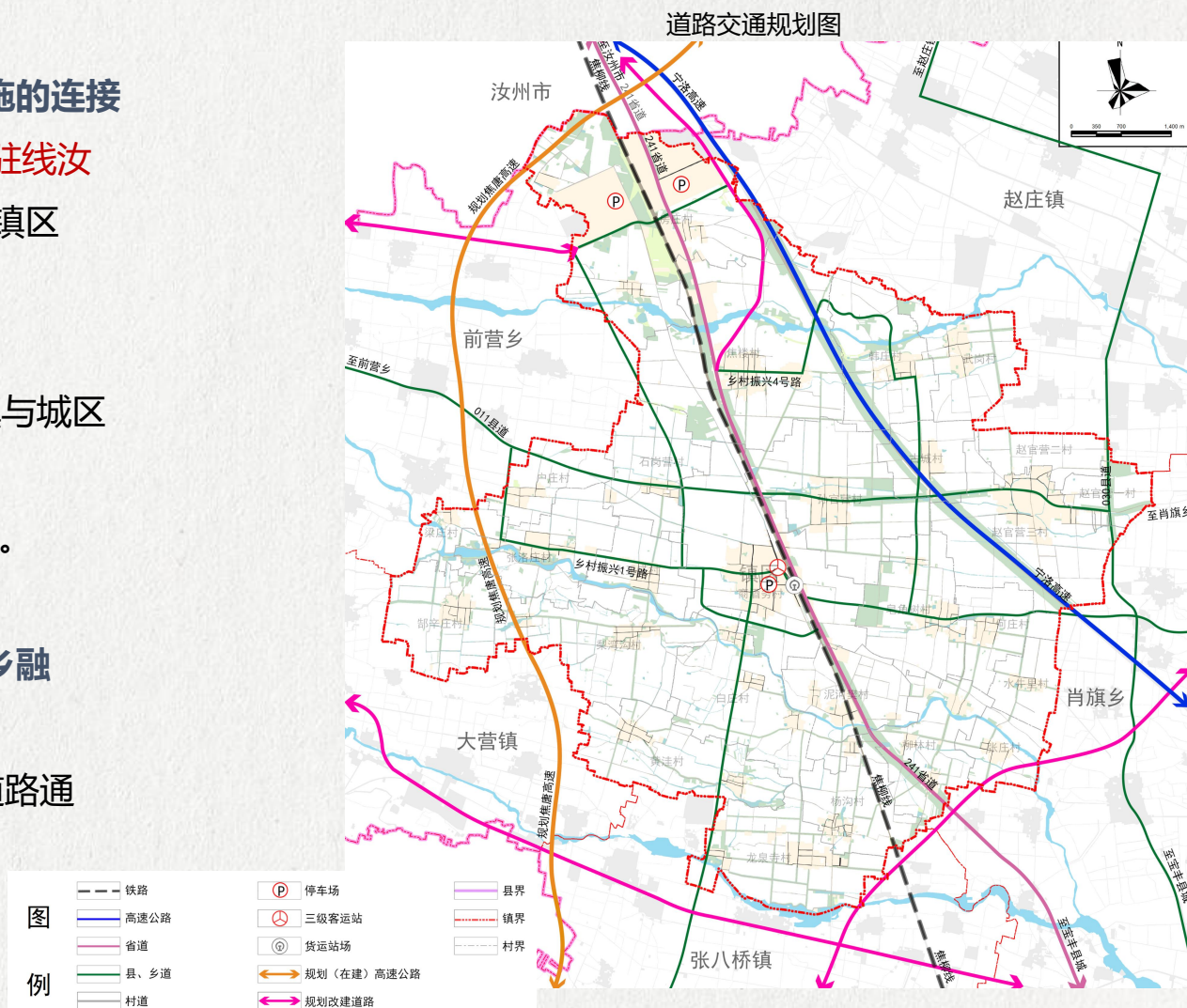
规划对**S234焦新线宝丰段改建**。

**客运站：**规划于镇区新建一处三级客运站，提升商酒务镇与城区的通达能力，方便居民对外出行。

**停车场：**规划在镇区和煤炭循环产业园区新建社会停车场。

### □ 提出农村道路建设目标，提升农村道路建设水平，促进城乡融合发展

在农村交通道路短板问题上，打通断头路，延伸自然村道路通达度，达到较完善的路网结构。

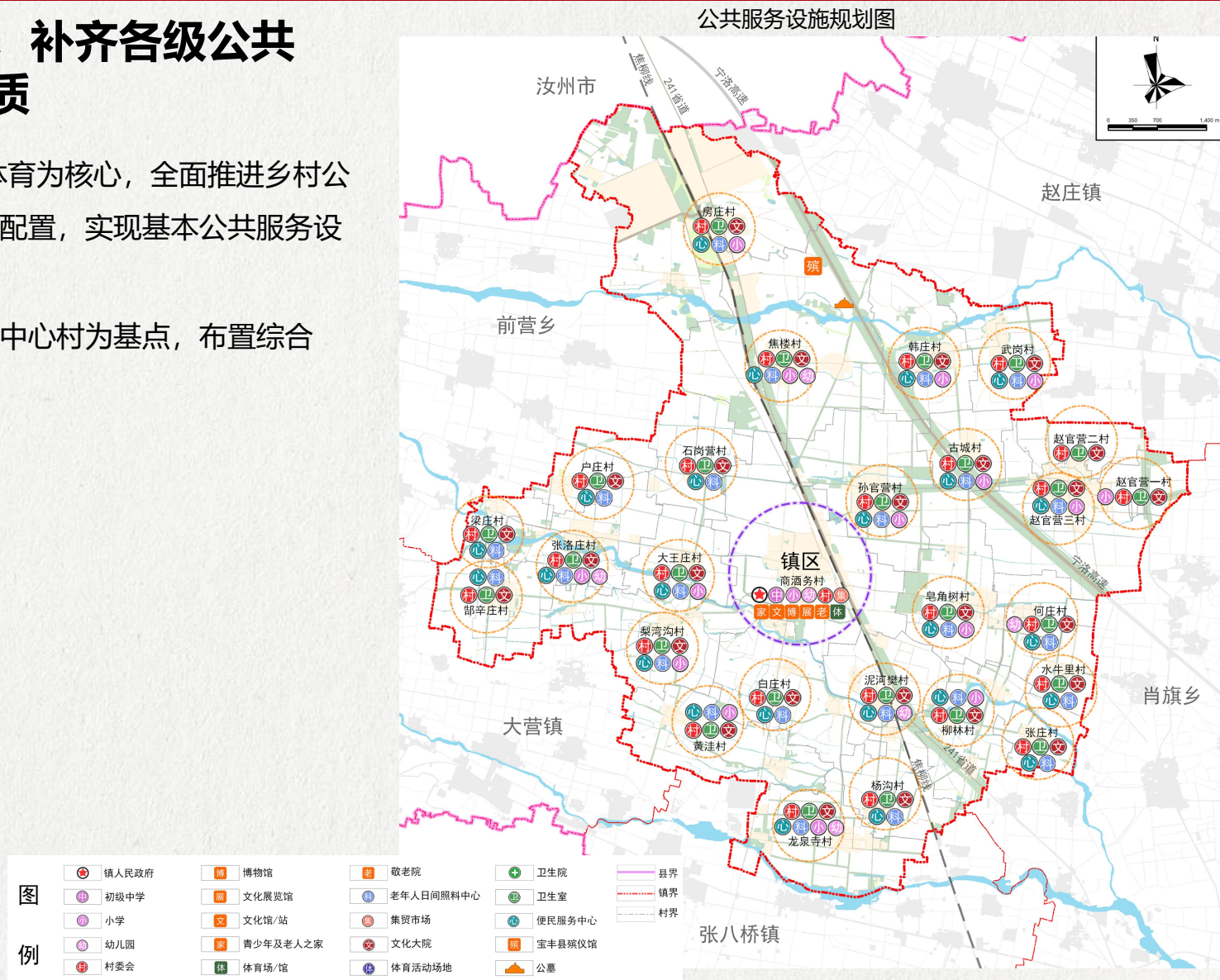




# 公共服务设施

## ◆ 统筹镇村公共服务设施资源配置，补齐各级公共服务设施短板，提升居民生活品质

- 统筹城乡发展，以教育、医疗、养老、文化、体育为核心，全面推进乡村公共服务的软硬件提升，促进城乡公共资源的均衡配置，实现基本公共服务设施均等化。
- 同时规划重点完善其余乡村社区生活圈设施，以中心村为基点，布置综合服务设施，其他村庄布置必要的基层设施。





# 市政基础设施

- ◆ 按照全域覆盖、分类布局、方便实用的原则，实施镇域集中供水，采用“分散为主、适度集中、就近还田”的污水处理模式，补齐镇村其他各类市政设施短板，合理预留重要市政廊道

## □ 供水工程规划

- 规划保留现状水厂，完善镇域供水管网，实施镇域集中供水；增加部分村庄入户管线，提高村民自来水使用率。

## □ 排水工程规划

- 科学规划镇村污水处理设施：规划新建镇区污水处理厂，并在各村增设污水处理设施，合理利用现状已有排水沟渠，采取盖板形式，污水经处理后排入农田灌溉。
- 根据地形特点规划雨水系统布置，雨水沟沿主要道路布置，采取多出口方式排入河道。雨水管网的布置根据分散和直捷的原则，密切结合地形，就近将雨水排入水体。规划结合实际情况，建议雨水排水系统建设以排水渠加盖板形式为主。

## □ 环卫工程规划

- 保留商酒务镇垃圾转运站并配建再生资源回收站，其他村设垃圾分类收集点；农林用地内设垃圾池和堆肥点，收集植物残株，畜禽粪便后通过堆存、发酵，再次返田。

## □ 电力电信工程规划

- 规划保留现状变电站和电信设施，补齐镇村10kV变压器、通信基站、新能源汽车充电桩等其他各类市政设施短板。

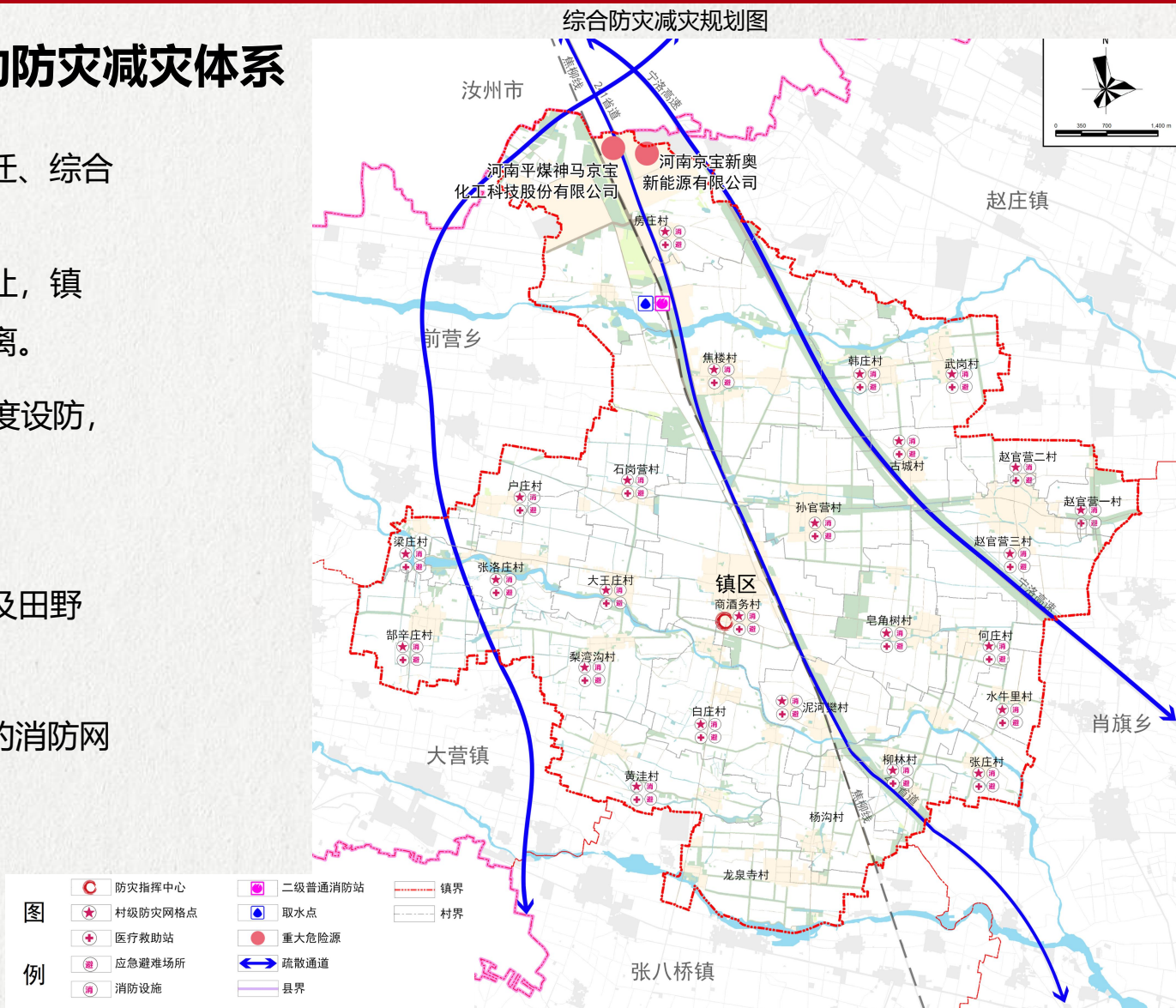




# 综合防灾减灾

## ◆ 预防为主、多措并举，构建安全韧性的防灾减灾体系

- 规划对全域地质灾害点综合采取“群测群防、避险搬迁、综合治理”的防治防御措施。
- 合理划定地灾重点防治区和洪水淹没区并积极主动避让，镇村空间布局与加油加气站等易燃易爆设施保持安全距离。
- 商酒务镇属于地震烈度**6度**区域，规划一般建筑物按6度设防，重要建筑、大型公建及生命线工程按**7度**抗震设防。
- 石河、泥河、净肠河按**50年一遇**的洪水标准设防。
- 镇区设固定避难场所，各村利用村委会广场、停车场及田野等开做空间作为应急避难场所，并配置防灾物资。
- 规划形成以镇域消防站为中心、村义务消防员为补充的消防网络。
- 规划建立健全区域协同部门联动的救灾机制。





# 历史文化保护

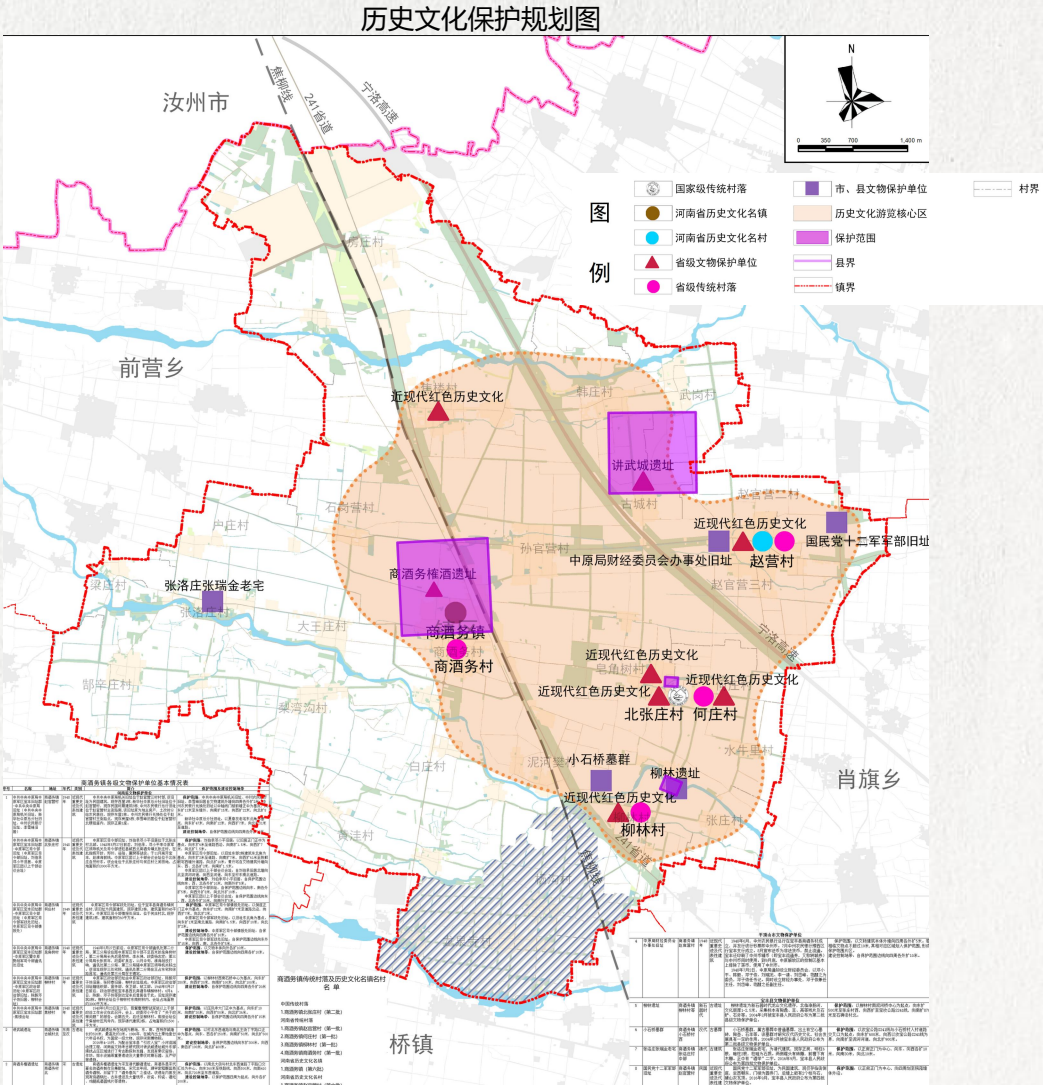
## ◆ 梳理商酒务镇历史文化遗产保护名录，明确保护范围，划定重点保护区域，并提出管控要求

### □ 商酒务镇历史文化保护概况

商酒务镇域内**省级文物保护单位8处**；**市文物保护单位1处**；**县文物保护单位4处**；**国家级传统村落1个**：北张庄村；**省级传统村落4个**，分别为赵官营村、何庄村、柳林村、商酒务村；**省级历史文化名镇**：商酒务镇；**省级历史文化名村1个**：赵官营村。

### □ 商酒务镇历史文化名镇、名村和传统村落一览表

类型	名录
省级历史文化名镇	商酒务镇
省级历史文化名村	商酒务镇赵官营村
国家级传统村落	商酒务镇北张庄村
省级传统村落	赵官营村、何庄村、柳林村、商酒务村





# 风貌特色塑造

◆ 依托山水、历史文化和自然资源本底，以体现乡村民俗风貌、彰显城镇特色为原则，构建景观风貌总体格局。

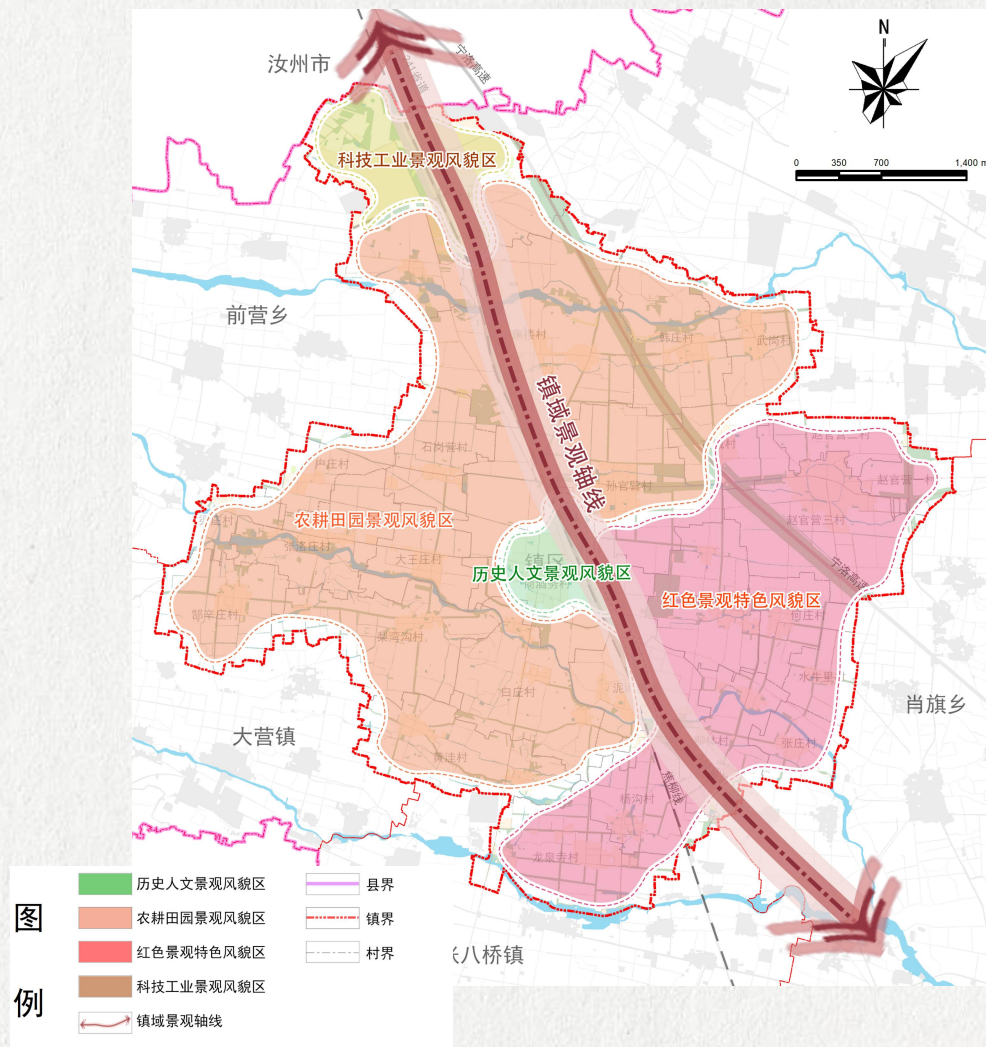
## □ 总体风貌格局

**一轴：**镇域景观轴线；

**四片：**科技工业景观风貌区、农耕田园景观风貌区、历史人文景观风貌区、红色景观特色风貌区；

**多点多基地：**由人文要素和自然要素组成的景观节点，如商酒务榷酒遗址、讲武城遗址、中共中央中原局中原军区宝丰旧址群、柳林遗址等。

景观风貌保护规划图





---

# 08 村庄布局

---

- 村庄布点规划引导
- 构建城乡生活圈
- 村庄建设边界划定



# 村庄布点规划引导

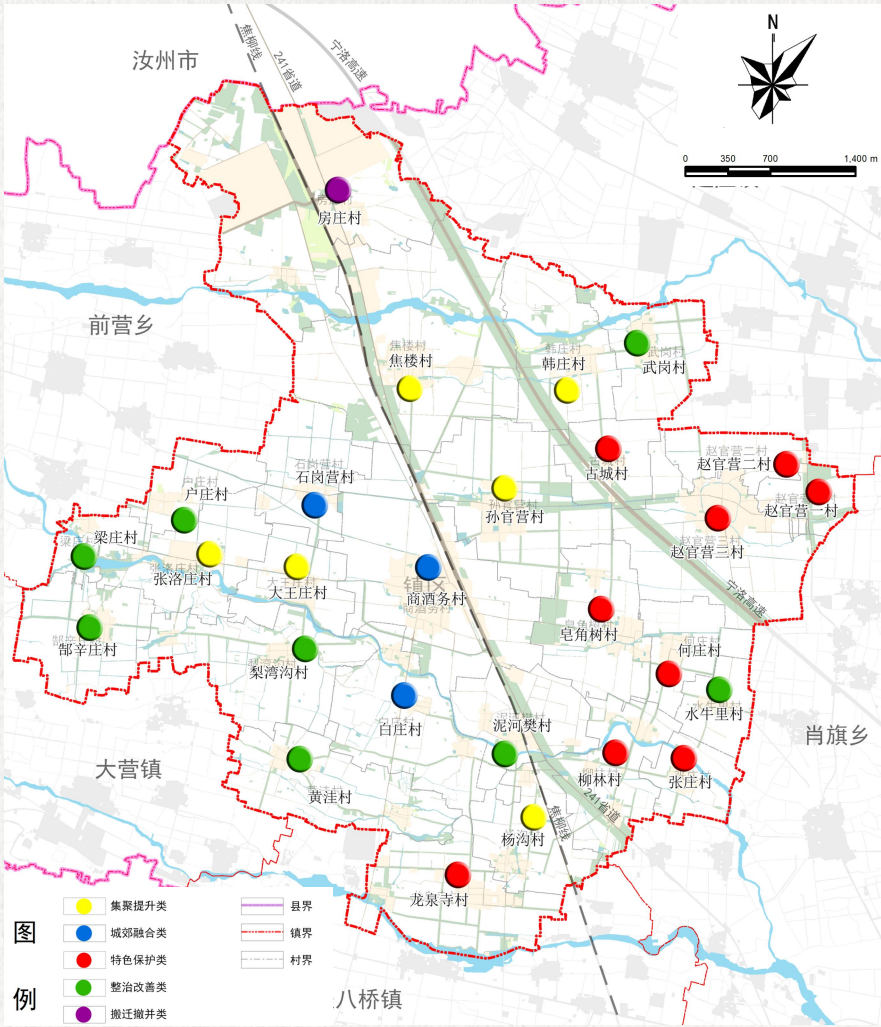
## ◆ 落实上位规划确定的村庄分类，按照“安全优先、适度集聚、配套完善、服务生产”原则

- **商酒务镇域共27个行政村**，结合乡村资源禀赋与发展基础，共划分城郊融合类、集聚提升类、整治改善类、特色保护类、拆迁撤并类五类村庄类型引导乡村差异化发展。规划城郊融合类村庄3个，集聚提升类村庄6个，特色保护类村庄9个，整治改善类村庄8个，搬迁撤并类1个。

### ➤ 村庄类型划分一览表

类型	村庄名称	数量
集聚提升	大王庄村、韩庄村、焦楼村、孙官营村、杨沟村、张洛庄村	6
特色保护	古城村、何庄村、柳林村、龙泉寺村、皂角树村、张庄村、赵官营二村、赵官营三村、赵官营一村	9
城郊融合	白庄村、商酒务村、石岗营村	3
整治改善	郜辛庄村、户庄村、黄洼村、梨湾沟村、梁庄村、泥河樊村、水牛里村、武岗村	8
搬迁撤并	房庄村	1
总计		27

村庄布点规划图





## 构造

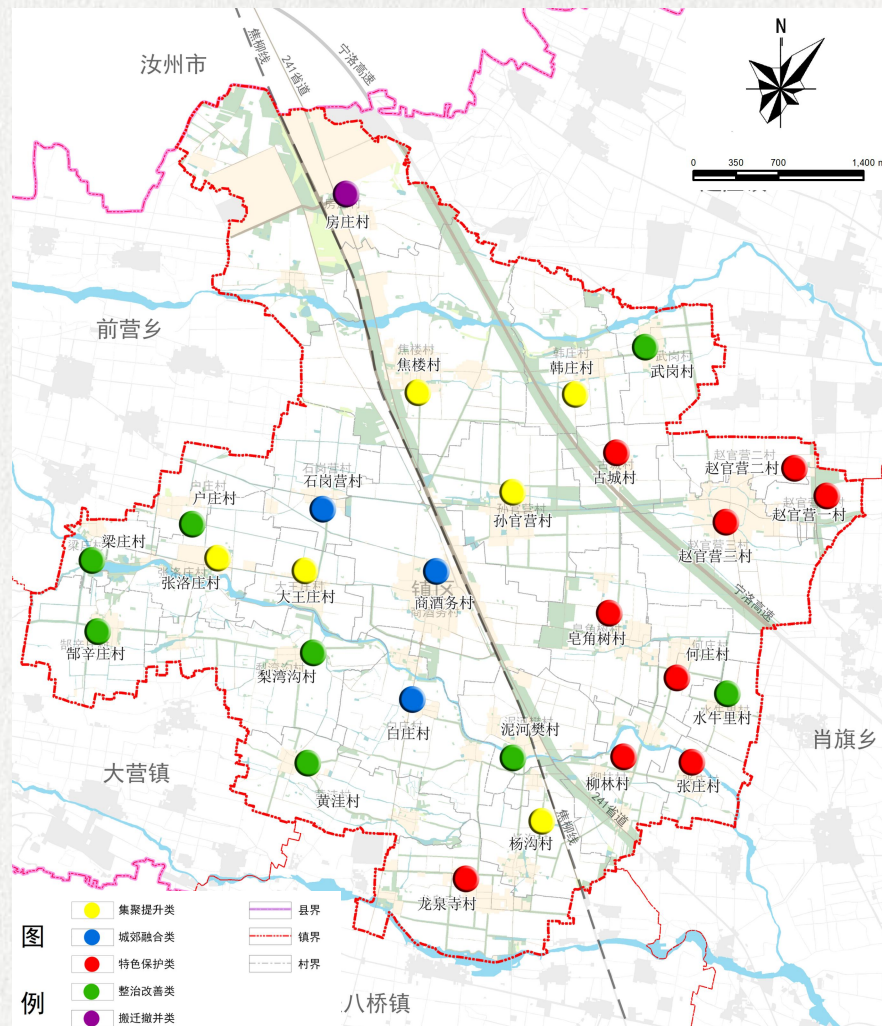
◆ **落实上位规划确定的村庄分类，按照“安全优先、适度集聚、配套完善、服务生产”原则**

- **城镇生活圈：围绕镇政府驻地构建 1 个城镇级生活圈。**
- 统筹布局满足城乡居民日常生活、生产需求的各类服务要素，是商务镇公共服务的引领载体，以中小型的服务聚点为依托，强化综合服务能力，加强设施与周边村庄的共建共享，着重承载对大王庄村、石岗营村、白庄村、泥河樊村、孙官营村的公共服务。
- **乡村生活圈：围绕张洛庄村、焦楼村、皂角树村、龙泉寺村构建4个乡村生活圈。**
- 以15分钟慢行交通距离为服务半径，主要满足乡村居民基本日常生产、生活需求，布局服务半径相对较大或需要一定人口支撑的设施，提升公共服务均等供给水平

## ► 城乡生活圈一览表

单元划分	生活圈单元	单元中心	服务范围
城镇生活圈	镇政府驻地服务单元	镇政府驻地	镇域及大王庄村、石岗营村、白庄村、泥河樊村、孙官营村
乡村生活圈	张洛庄村服务单元	张洛庄村	户庄村、梁庄村、郜辛庄村、犁湾沟村、黄洼村
	焦楼村服务单元	焦楼村	房庄村、韩庄村、武岗村
	皂角树村服务单元	皂角树村	古城村、赵官营一村、赵官营二村、赵官营三村、何庄村、水牛里村、张庄村
	龙泉寺村服务单元	龙泉寺村	柳林村、杨沟村

村庄布点规划图





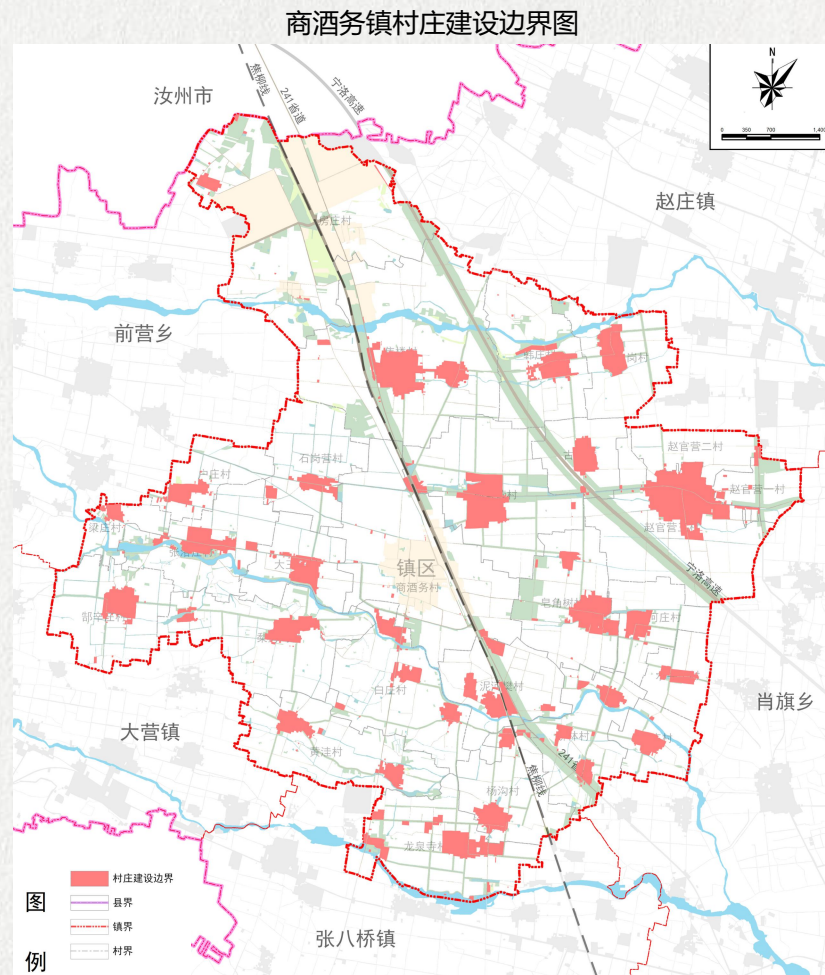
# 村庄建设边界划定

◆ 商酒务镇共有27个行政村，商酒务村为政府所在地，共计27个行政管理单元。

本次划定成果依据《宝丰县域村庄分类和布局规划（2020-2035）》初步成果确定村庄分类类型：

□ 本次划定情况说明：

根据下发的城镇村等用地层，以城镇村类型203和203A 作为现状村庄建设用地规模。**划定村庄建设边界面积594.97公顷。**用于保障暂时无法落位的村民居住、农村公共公益设施、零星分散的乡村文旅设施及农业一二三产融合产业等用地。





---

# 09 镇政府驻地规划

---

- 用地布局规划
- 国土空间规划分区



# 用地布局规划

## ◆ 城镇空间布局结构：综合城镇开发边界、产业和交通联系、以及地籍等因素，优化空间布局结构

### ①守住底线 严守开发边界

以上级下发的城镇开发边界为底线约束，在开发边界内进行用地现状的分析梳理，并优化用地结构

### ②依据现状 明确优化目标

依据现状用地分析情况，综合政策要求、经济社会发展、交通联系等因素，明确优化目标

### ③确定结构 明确功能分区

确定城区空间结构，明确七大分区主导功能

形成“一心两轴、七区多点”的功能结构。

“一心”：城镇行政服务核心；

“两轴”：沿S241区域协调发展轴、镇区内部交通产业发展轴；

“七区”：传统民俗生活集聚区、行政办公综合服务区、文化经济践行示范区、商贸经济活跃融合区、绿色新型社区活力区、道路经济先导激活区、镇区产业融合示范区；

“多点”：新兴产业、商业服务业等空间节点以及商超、教育设施、社区医院、体育馆、指挥中心、交流空间等空间发展基点。

### 空间结构

空间结构规划图



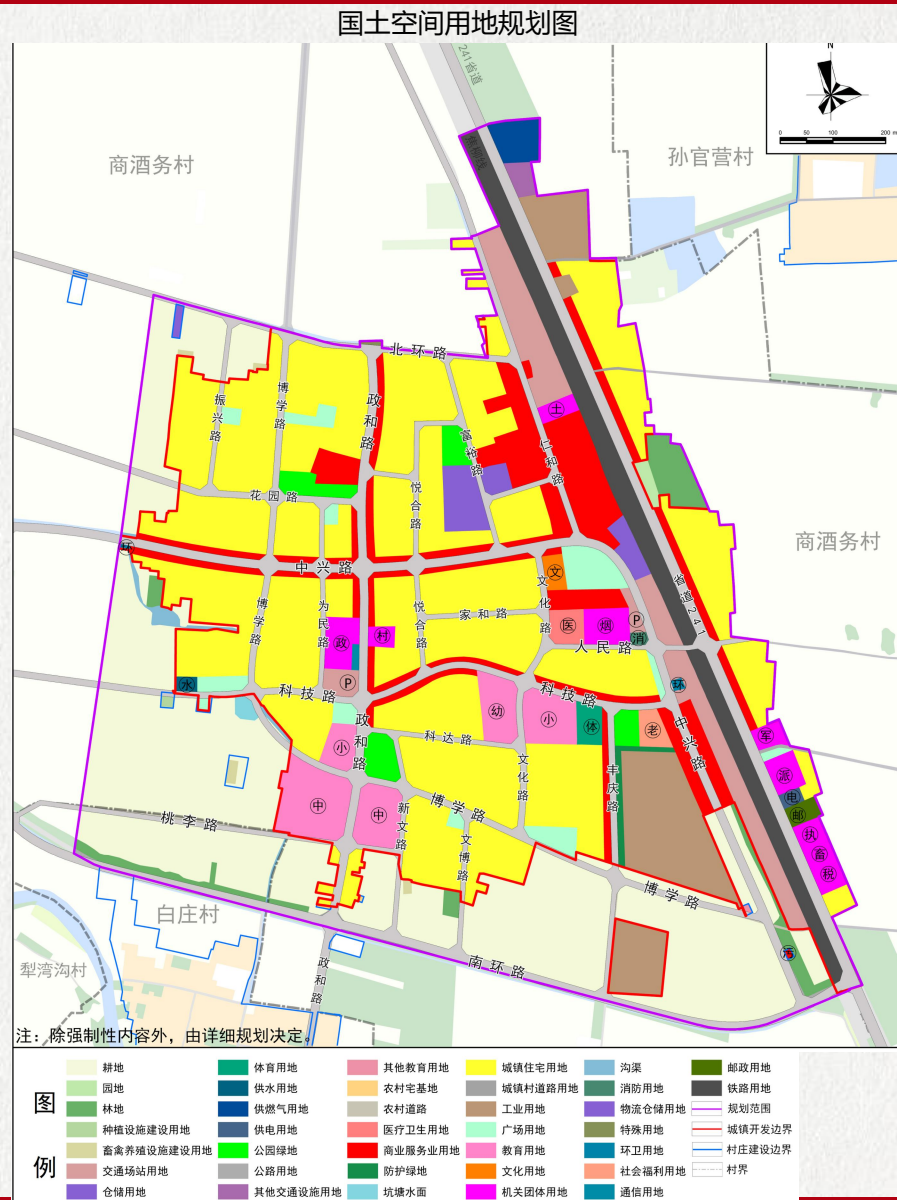
图例



# 用地布局规划

## ◆ 优化用地布局：完善设施配套、优化用地布局

- 最基本的路网提升，基本维持现状用地，规划修正不合理用地。
- 优化路网结构，重点是村庄内部道路；完善乡政府驻地道路系统体系，强化乡政府驻地南北向道路交通联系。
- 尽量保证现状村庄用地不变的前提下，满足生活需求的行政办公、文化、体育、医疗、社会福利等公共管理与公共服务设施和供水、供电、排水、供燃气、环卫等公用设施用地。
- 优化商业服务业用地结构，结合乡政府驻地以及前营乡乡域产业规划，布置乡政府驻地商业用地。
- 规划绿地与开敞空间，合理分配布置广场用地、公园绿地以及防护绿地，完善乡政府驻地绿地系统规划，提升绿地景观风貌水平。





# 国土空间规划分区

## ◆ 明确规划分区：强化集中建设区功能分区

□ 商酒务镇镇区位于城镇开发边界内，为城镇集中建设区。

根据乡镇导则要求，镇政府规划范围内国土空间规划分区包含农田保护区、乡村发展区和城镇发展区3个一级分区。

### ■ 城镇发展区：

**综合服务区：** 以提供行政办公、文化、教育、医疗以及综合商业等服务为主要功能导向的区域。

**绿地休闲区：** 以公园绿地、广场用地、滨水开敞空间、防护绿地等为主要功能导向的区域。

**居住生活区：** 以住宅建筑和居住配套设施为主要功能导向的区域。

**商业商务区：** 以提供商业、商务办公等就业岗位为主要功能导向的区域。

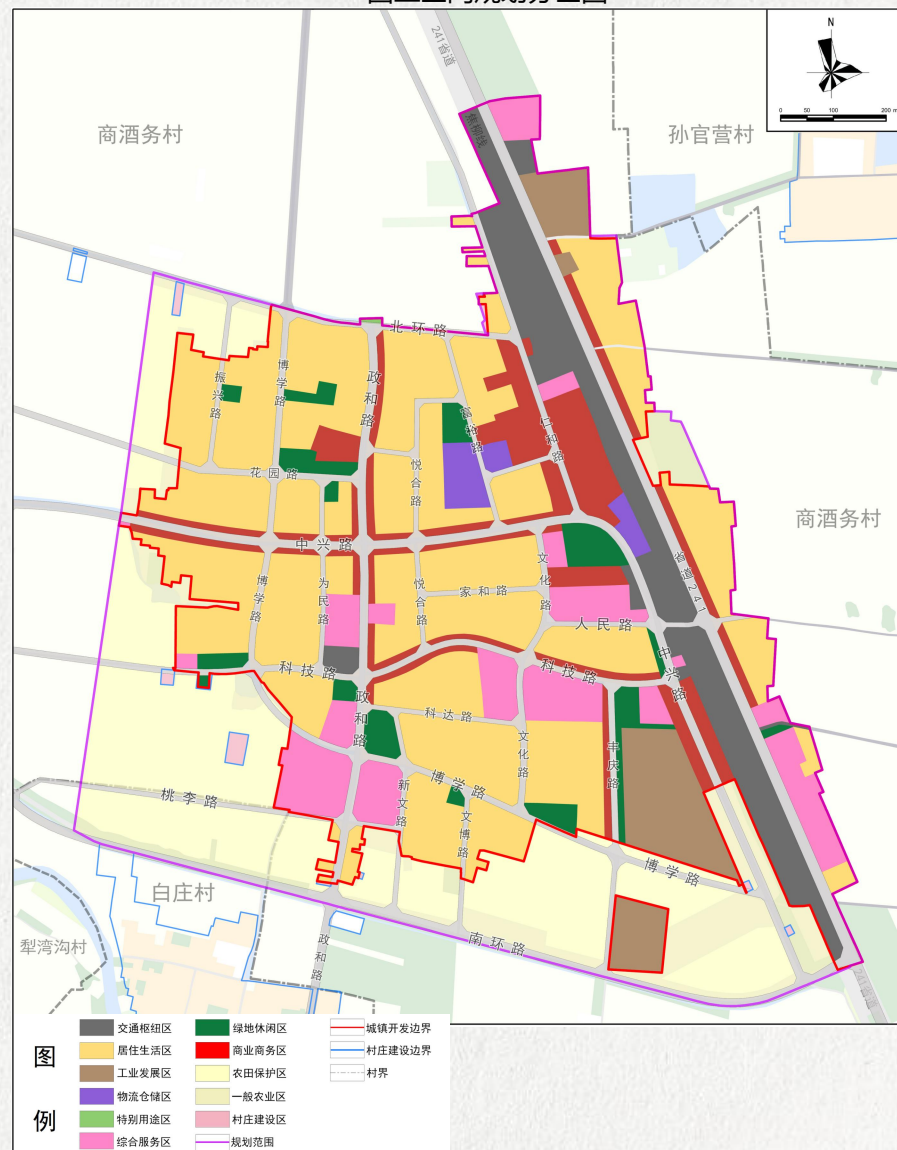
**工业发展区：** 以工业及其配套产业为主要功能导向的区域。

**物流仓储区：** 以物流仓储及其配套产业为主要功能导向的区域。

**特别用途区：** 为完善城镇功能，提升人居环境品质，保持城镇开发边界的完整性，根据规划管理需划入开发边界内的重点地区，主要包括与城镇关联密切的生态涵养、休闲游憩、防护隔离、自然和历史文化保护等区域。

**交通枢纽区：** 以机场、港口、铁路客货运等大型交通设施为主要功能导向的区域。

国土空间规划分区图





---

# 10 规划传导与通则式村庄规划管理规定

---

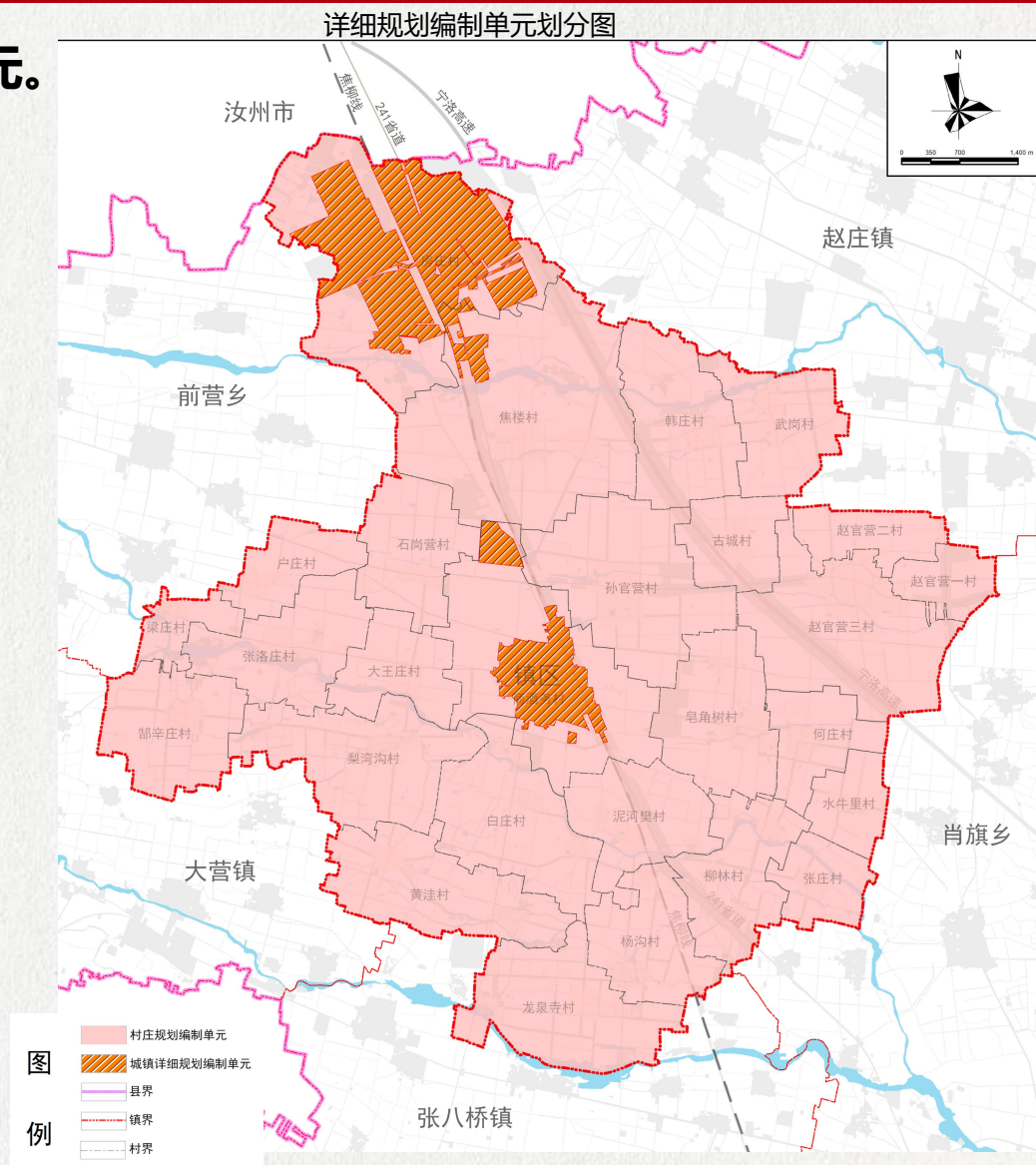
- 详细规划编制单元
- 通则式村庄规划管理规定



# 详细规划编制单元

## ◆ 编制单元：分为城镇详细规划编制单元和村庄规划编制单元。

- 城镇详细规划编制单元：在城镇开发边界内，**将镇政府驻地划定为1个详规单元，将北部煤炭循环经济产业园划定为1个详规单元**。通过详规单元的建设引导，重点传导总体规划的管控要求，明确功能定位、规模引导、空间布局、支撑体系、重要控制线、产业发展、景观风貌等方面的内容。
- 村庄规划编制单元：在城镇开发边界外的乡村地区，根据不同的村庄类型和发展需要，因地制宜编制村庄规划作为详细规划。**规划以村庄行政区为基础划分25个村庄编制单元**，其中，将焦楼村位于城镇开发边界外的区域划分为1个编制单元，其他村庄以行政区为界划分编制单元。
- 实用性村庄规划按照《河南省实用性村庄规划编制导则》要求进行编制。通则式村庄规划的按照《“通则式”村庄规划编制导则》（试行）进行编制。





# 通则式村庄规划管理规定

- 底线和指标约束

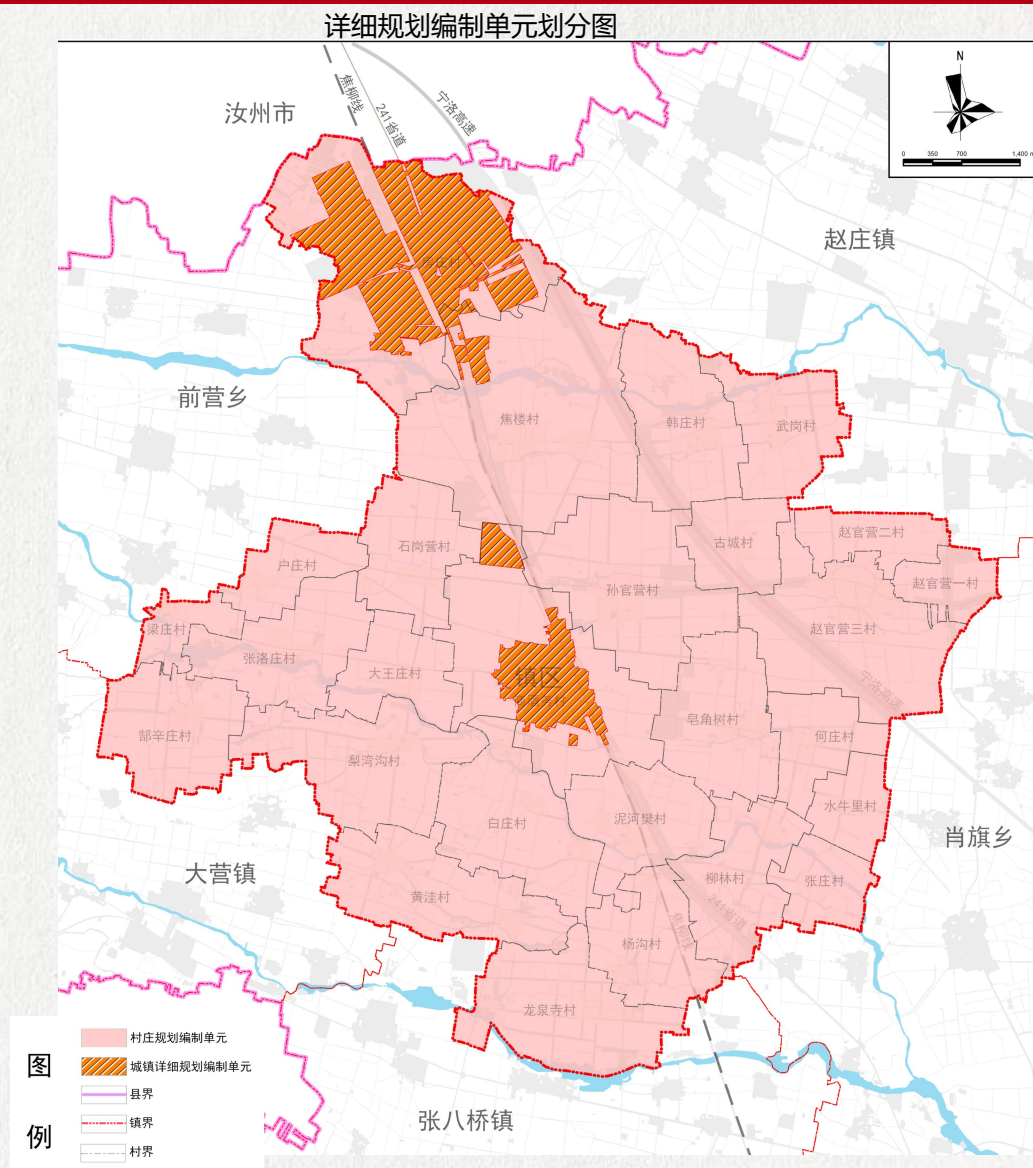
落实上位规划确定的耕地和永久基本农田保护红线、城镇开发边界、村庄建设边界以及其他其他控制线。

- 管控规则

从选址要求、村民住房、基础设施（供水、污水、环卫）、公共服务设施、乡村产业用地、环境整治等方面提出相应的管控要求。

**管理规定适用于宝丰县商酒务镇暂不编制村庄规划的村庄。**

符合建设条件的村民住房、基础设施、公共服务设施、乡村产业等各类项目的规划管理，可依据“通则式”村庄规划管理规定办理规划许可手续。





---

# 11 规划实施与保障

---

- 实施保障
- 重点建设项目安排



# 实施保障

## ◆ 完善规划体系

- 结合乡镇实际，提出乡镇重点区域详细规划、村庄规划的编制建议、计划及时序，确保相关规划与乡镇国土空间规划有效衔接，实现国土空间规划体系的全域覆盖、分层管理、分类指导的要求。

## ◆ 制定实施计划

- 衔接上位规划，对近期国土空间开发、保护、修复、整治项目及用地安排制定实施计划。统筹安排生态修复、土地整治、低效空间有机更新、产业发展类、基础设施类、公共服务设施类等工程项目，制定重点项目表。

## ◆ 积极引导公众参与

- 充分利用各种媒介向社会公布和宣传乡镇国土空间规划，建立规划宣传和交流互动机制，将规划核心内容及时公示公告，征求公众意见，确保规划好用、管用和实用。

## ◆ 强化规划实施保障

- 明确规划实施的组织要求及相关配套政策，针对规划传导、规划动态评估、规划实施监督等提出规划实施保障措施。

## ◆ 健全监督问责机制

- 强化对规划实施的督导和考核，提出规划实施动态监测、评估、预警、考核机制等方面的要求。



# 重点建设项目安排

◆ 衔接十四五、十五五规划、市县规划，加强对于国土空间规划目标任务的分解落实和实施推动，统筹各类专项行动，落实重大项目推进要求，滚动编制重点建设项目安排。

重点项目安排表

项目类型	项目名称	建设性质（新建、改扩建）	建设年限	建设规模(公顷)	分布位置	备注
1.生态修复	河流水系整治修复	-	2021-2025	-	镇域	整治河道4.2公里，坑塘整治修复；修复沟渠。
2.土地整治	商酒务镇3.55万亩高标准农田提质改造项目	-	2021-2035	-	镇域	高标准农田体质改造
	宜耕后备资源开发项目	-	2021-2035	-	镇域	宜耕后备资源规模潜力
	农用地整理项目	-	2021-2035	-	镇域	恢复地类整治
	建设用地整理项目	-	2021-2035	-	镇域	空心村、空置宅基地、低效闲置建设用地整治
	园区建设	新建	2021-2025	-	镇区	-
3.产业发展类	(北部工业园区)宝丰县慧凯利科技有限公司	新建	2021-2035	-	镇域	-
	宝丰中共中央中原局中原军区暨中原野战军旧址红色教育	新建	2021-2035	-	镇域	-
	河南领创特种材料股份有限公司年产50000吨高纯石墨碳	新建	2021-2035	-	镇域	-
	精细化产业园	新建	2021-2035	-	镇域	-
	平顶山市北企再生资源有限公司年处理110万吨建筑垃圾	新建	2021-2035	-	镇域	-
	龙王沟研学旅行营地	新建	2021-2035	-	镇域	-
	国电投宝丰闹店100MW风电项目	新建	2021-2035	-	镇域	-
4.基础设施类	平顶山宝丰白衣堂220千伏输变电工程	新建	2021-2035	-	镇域	-
	前坪水库灌区工程	新建	2021-2035	-	镇域	-
	供水设施	新建	2021-2025	-	镇区	服务镇区及周边村
	公厕一处	新建	2021-2025	-	镇区	服务镇区及周边村
	垃圾转运站	新建	2021-2025	-	镇区	服务镇区及周边村
5.公共服务设施类	体育场馆	新建	2021-2025	-	镇区	服务镇区及周边村
	养老服务中心	新建	2021-2025	-	镇区	服务镇区及周边村
	文化活动中心	改扩建	2021-2025	-	镇区	服务镇区及周边村
	社会福利院	新建	2021-2025	-	镇区	-
	G207至翔龙不锈钢厂道路	新建	2021-2035	-	镇域	-
6. 道路交通类	S234焦新线宝丰段改建工程	改扩建	2021-2035	-	镇域	-
	S241洛驻线汝宝界至宝丰七里营段改建工程	改扩建	2021-2035	-	镇域	-
	宝丰县扶贫开发道路时南线至三间房基础建设工程	新建	2021-2035	-	镇域	-
	宝丰县闹店镇S236至龙兴寺水库道路改建工程（扶贫四号）	改扩建	2021-2035	-	镇域	-
	焦作至唐河高速公路汝州至方城段（平顶山境）	新建	2021-2035	-	镇域	-
	龙王沟乡村振兴示范区龙泉寺村道路改建工程	改扩建	2021-2035	-	镇域	-
	宁洛高速平顶山（兰南高速）至大安（二广高速）段	新建	2021-2035	-	镇域	-
	平顶山西部多式联运智慧物流园铁路专用线项目	新建	2021-2035	-	镇域	-
	停车场	新建	2021-2025	-	镇区	-
	客运站	新建	2021-2025	-	镇区	-