



宝丰县张八桥镇国土空间总体规划 (2021-2035)

BAOFENGXIAN ZHANGBAQIAOZHEN GUOTUKONGJIAN ZONGTIGUIHUA

征求公众意见稿

宝丰县张八桥镇政府
2025年10月

注:本版本为初步成果公示,所有数据和内容以最终审批文件为准

目录

TABLE OF CONTENTS

01 、规划概述

02 、现状分析

03 、规划目标

04 、镇域规划

05 、要素保障体系

06 、支撑保障体系

07 、镇政府驻地规划

08 、规划传导与实施



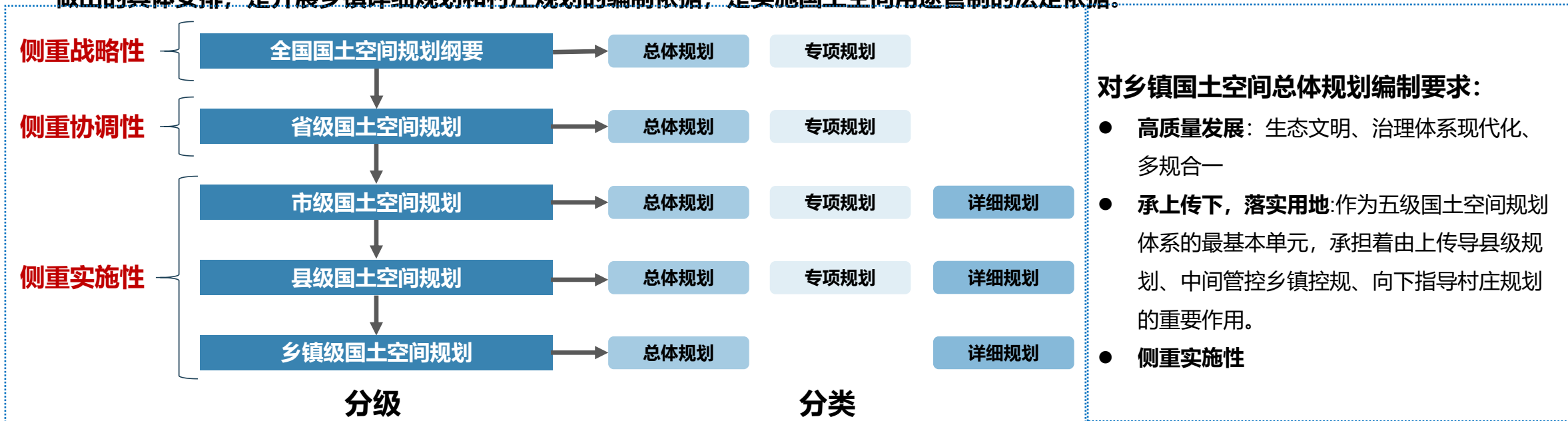
01

规划概述



■ 国家层面：新时代建立国土空间规划新体系“五级三类四体系”

- 2019年5月，国务院印发的《关于建立国土空间规划体系并监督实施的若干意见》（中发〔2019〕18号），建立国土空间规划体系并监督实施，将主体功能区规划、土地利用规划、城乡规划等空间规划融合为统一的国土空间规划，实现“多规合一”，是党中央、国务院作出的重大决策部署。
- 规划体系——五级（国家、省、市、县、乡镇），三类（总体规划、详细规划、专项规划）、四体系（编制审批、实施监督、政策法规、技术标准体系）
- 乡镇国土空间规划作为五级中最基层的规划，是对市县国土空间总体规划要求的**细化落实**，是乡镇对本行政区域国土空间保护开发、利用修复做出的具体安排，是开展乡镇详细规划和村庄规划的编制依据，是实施国土空间用途管制的法定依据。



➤ 底线约束，集约节约

落实**耕地和永久基本农田、生态保护红线、城镇开发边界等控制线**，严守国土空间安全底线，严控新增建设用地，盘活利用城乡存量建设用地，提高土地节约集约利用水平，实现乡镇从规模扩张的外延式发展向以质量提升为核心的内涵式发展转变。

➤ 以人为本，注重品质

坚持以人民为中心，以满足人民对美好生活的向往为目标，充分考虑经济社会发展目标和发展阶段，保障公共服务和公共空间供给，提升人居环境品质，切实增强人民群众的安全感、幸福感、获得感。

➤ 城乡融合，绿色发展

坚持城乡融合、镇村联动，统筹优化城乡空间和资源配置，推进城乡基本公共服务均等化，构建和谐城乡关系。持续改善生态环境、降低碳排放，**加快转变城乡建设方式**，促进经济社会发展全面绿色转型。

➤ 聚焦问题，分类施策

围绕乡村振兴和农业强省建设，分析研究乡镇现存问题和需求，针对性提出解决问题的措施和发展思路，统筹安排乡镇国土空间保护、开发、修复、整治项目，提高规划可操作性和实施性。

➤ 因地制宜，突出特色

尊重自然地理格局，深入挖掘乡镇自然禀赋和历史人文资源，突出地域特色，**保护塑造乡村风貌延续乡村历史文脉**，完善城乡历史文化保护传承体系，建设宜居宜业富有特色的城镇和乡村。

基础研究

1. 基础分析

乡镇概况

底图底数

特征优势

问题研判

现状总结

空间规划

2. 目标定位

发展条件

总体定位

规划目标

指标体系

3. 国土空间开发与保护

国土空间格局

重要控制线划定

规划用途与用地结构调整

自然资源保护与利用

4. 历史文化与风貌

强化历史文化保护
塑造特色景观风貌

5. 产业发展规划

产业发展思路
产业功能定位
产业发展方向
产业空间布局

6. 居民点体系规划

人口规模预测
镇村体系规划
村庄分类布局
规划编制单元

7. 支撑体系规划

综合交通体系
公共服务设施体系
基础设施体系
综合防灾规划体系

8. 国土整治与生态修复

强化生态修复
国土综合整治
确定综合整治区域
明确整治重点项目

9. 镇政府驻地规划

用地布局规划

土地使用控制

基础保障体系

住房建设引导

四线管控

空间形态引导

空间结构
用地布局开发强度与高度分
区道路系统规划、公共服务
设施与基础设施建设居住用地布局
人居环境整治红线、黄线、蓝线、
紫线控制风貌分区
空间形态引导

传导实施

10. 规划传导与实施

规划传导

近期行动

实施保障



02

现状分析



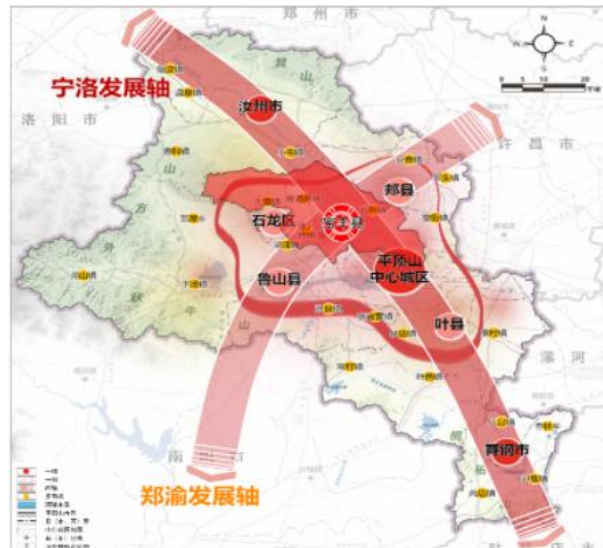
■ 区位分析：区位优势，与周边区域联系紧密

宝丰县位于河南省中西部，属平顶山市下辖县，西倚伏牛山脉，东瞰黄淮平原，北距郑州143公里，南距平顶山20公里。

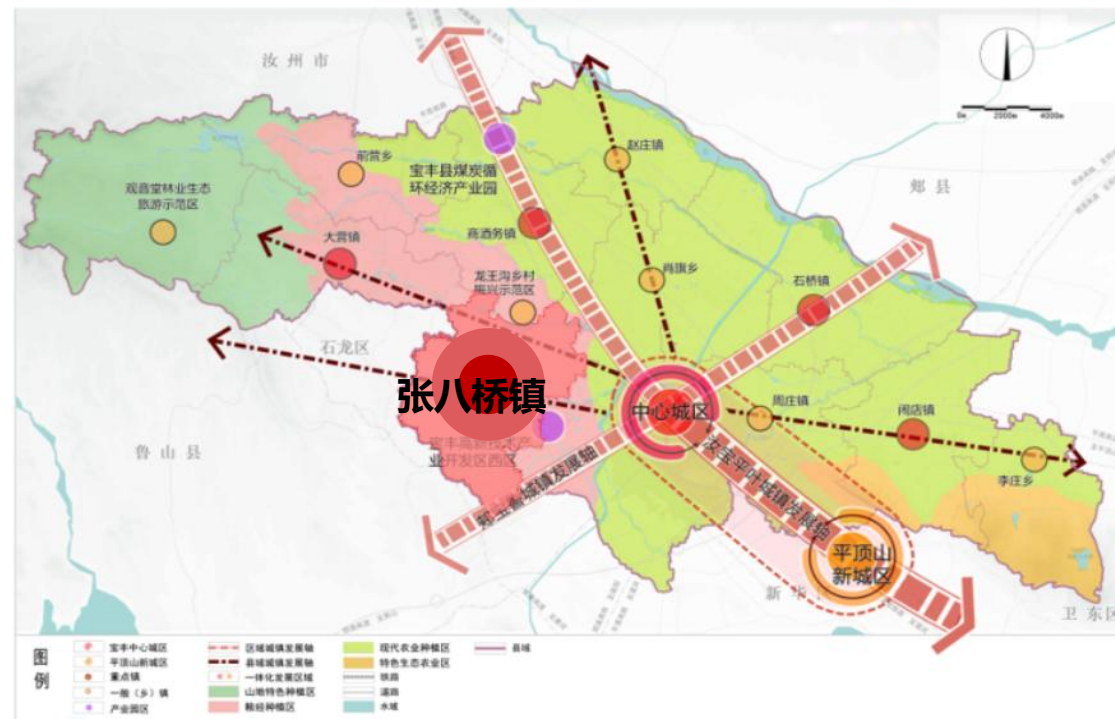
从经济地理区位看，宝丰县位于河南省经济发展的重心区域郑州都市圈内，是郑州都市圈的八大组团城市之一，享有大都市圈的资源辐射和交通优势。



宝丰县在河南省的区位



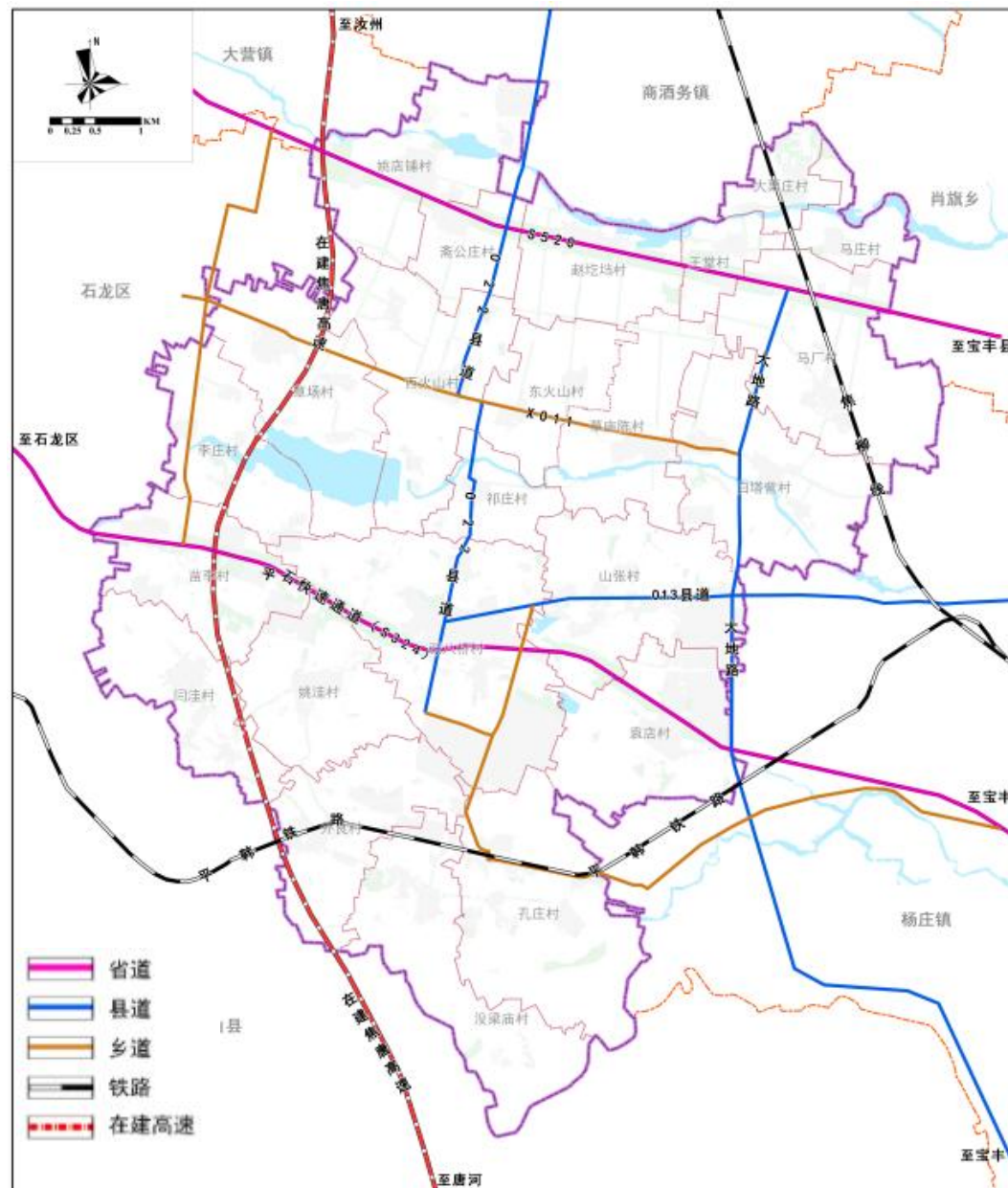
宝丰县在平顶山市的区位



张八桥镇位于宝丰县西南部，典型的以资源型工业为主导的工业小城镇。距县城8公里，东接杨庄镇，南临鲁山县梁洼镇，西邻平顶山市石龙区，北邻大营镇、商酒务镇，东北毗邻肖旗乡，地处豫西伏牛山东麓。位于平顶山市郑渝发展轴上，距离宝丰县城15分钟车程，在平顶山30分钟交通圈内，区位优势明显。

■ 交通现状：交通路网架构完整，初步形成“3纵2横”大交通格局。

- **对外交通：**张八桥镇交通便捷，平韩铁路横跨东西，焦柳铁路贯穿南北；多条公路连接周边区域，对外交通十分便捷。东西向主要依靠平S520、S234，南北向交通主要依靠宝苗路、商杨路（X022）、西二环（大地路），初步形成“三纵两横”大交通格局。
- **对内交通：**各个行政村、基层村由村村通道路相连接，但由于运输煤炭等大卡车频繁驶过，导致部分村道损坏严重，像外良村至没梁庙村路段，坑洼不平。
- **存在问题：**张八桥镇对外交通主要依靠公路，没有客运站场。



■ 自然资源分析

境内山脉主要为**庵罗山和恃山**，庵罗山位于张八桥镇中部，距县城 12 公里，山势呈东西走向；恃山位于张八桥东南和杨庄镇西南交汇之处。距宝丰县城9公里，为宝丰、鲁山之界山。

山



河陈水库



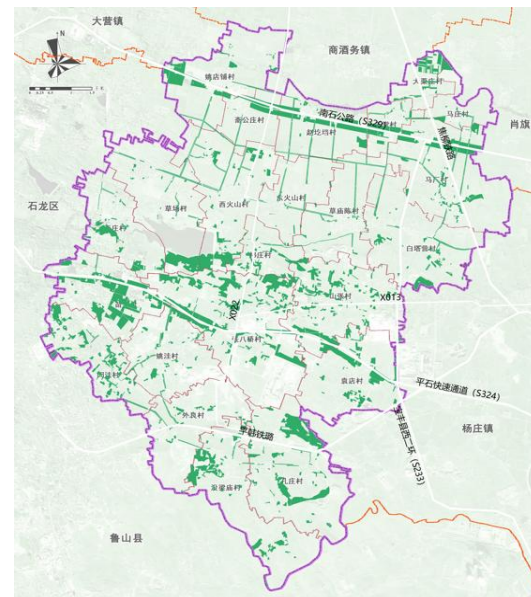
玉带河

境内河流主要河流有三条：净肠河、玉带河和应河。净肠河位于张八桥最北部，玉带河为净肠河支流，与河陈水库相连，最后汇入北汝河。应河位于张八桥最南部，汇入白龟山水库。

水

林地资源主要分布于丘陵山地，其他地域呈点状、带状零散于交通、河流沿线及村旁周边，林地面积为 682.62公顷。

林



耕地面积为2899.51公顷，占全域总面积的48.26%。旱地占土地总面积的18.46%，主要分布在乡镇南部区域，平石快速通道（S234）以南；水田占土地总面积的29.9%，主要分布在乡镇北部区域。

田



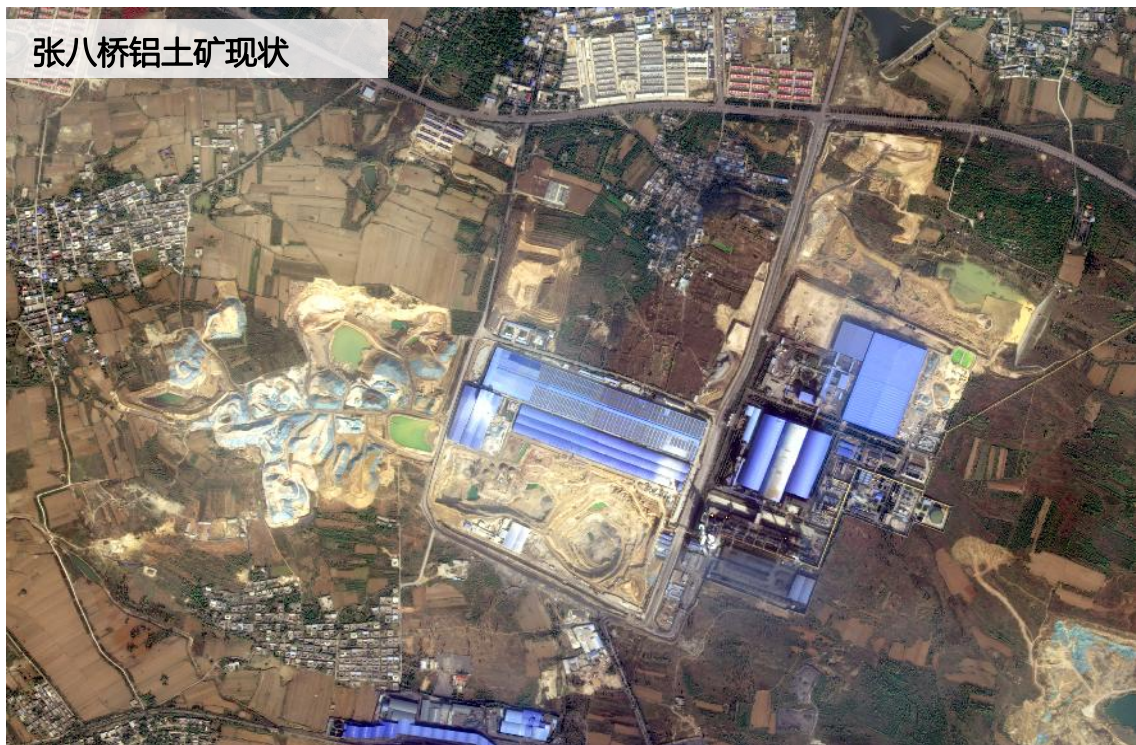
旱地
水浇地

■ 矿产资源：铝土矿及水泥岩山矿资源种类丰富，但对环境造成一定的影响

张八桥镇矿产资源种类丰富，境内已探明的矿藏资源有原煤、铝矾土、紫砂陶土、铁矿石、石灰石等10余种，主要分布在张八桥、姚洼、闫洼、外良、没梁庙、袁店、山张、白塔营等10多个村庄。

目前，持证矿山数为5个，其中铝土矿矿山1个，水泥用石灰岩4个，主要位于张八桥镇南部区域。

张八桥铝土矿现状

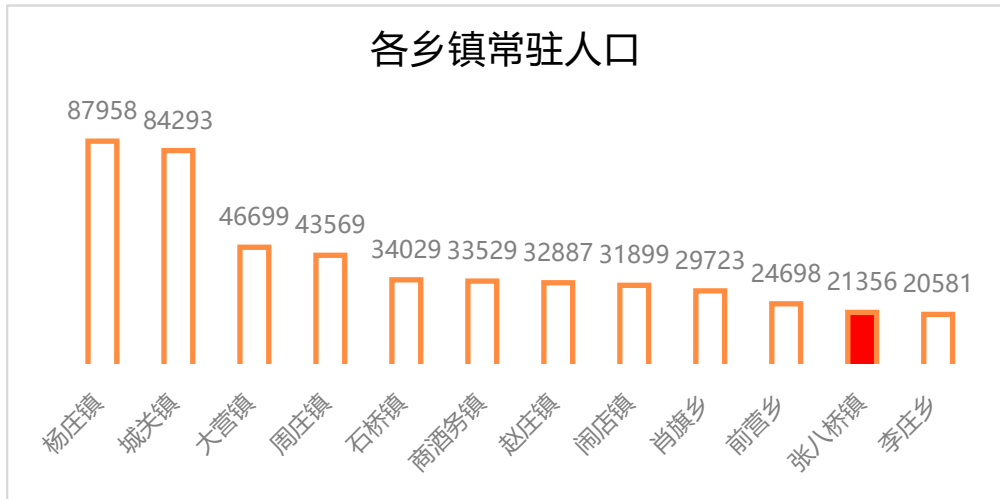
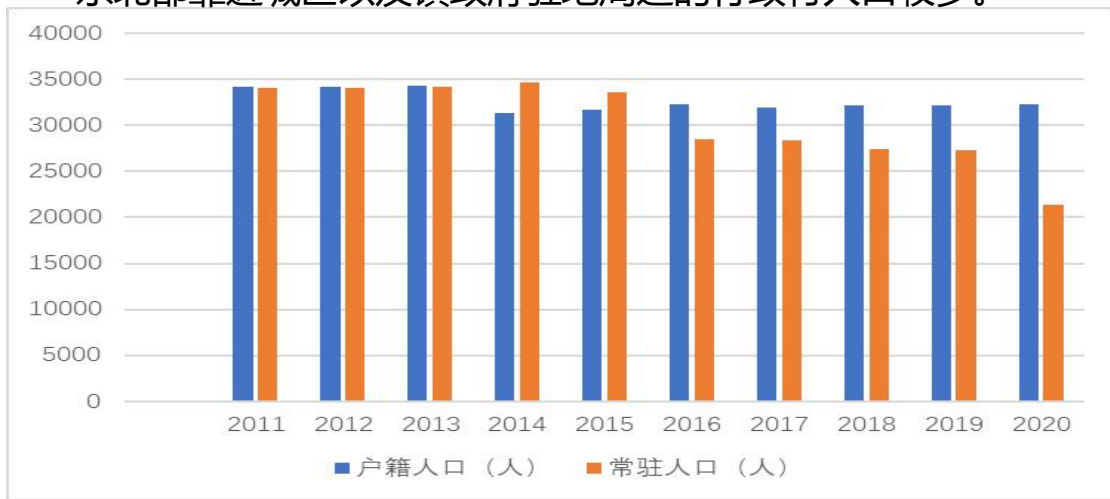
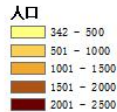
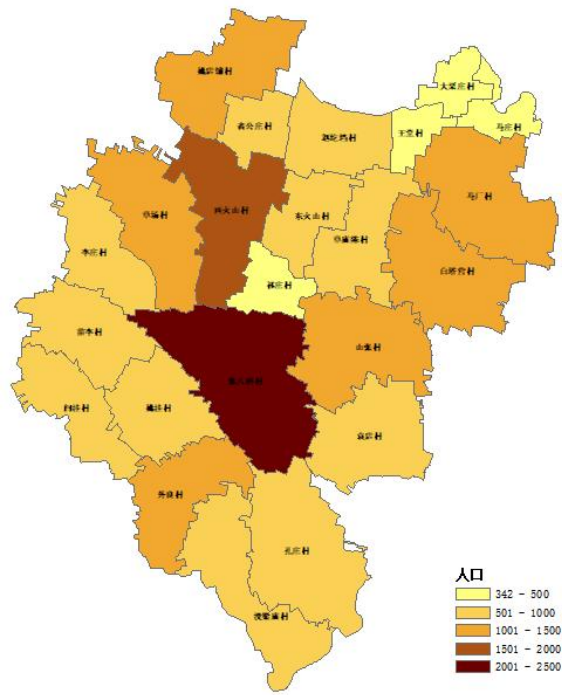
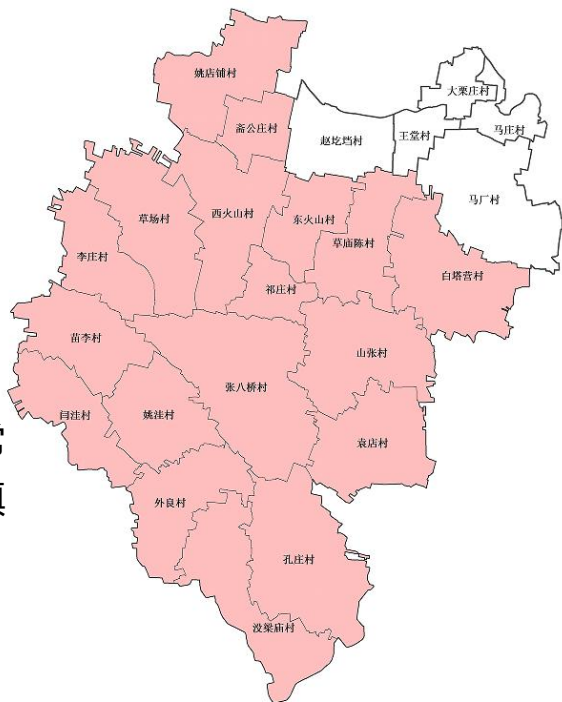


■ 行政区划

张八桥镇域总面积60.08平方公里。全镇共有23个行政村，其中大栗庄村、赵圪垱村、王堂村、马庄村、马厂村5个行政村由龙王沟乡村振兴示范区代管。

■ 人口概况：近年来人口外流趋势明显

- **人口趋势：**户籍人口整体变化趋势不大，但是从2016年开始，常住人口逐年下降，人口外流严重。截止到2020年底，张八桥镇镇域户籍人口为32327人，常驻人口为21356人，其中城镇人口2862人，城镇化率为13.4%，低于宝丰县平均城镇化率48.51%。
- **人口分布：**1500人以上的村庄有2个，为张八桥村和西火山村。东北部靠近城区以及镇政府驻地周边的行政村人口较多。



■ 社会经济水平

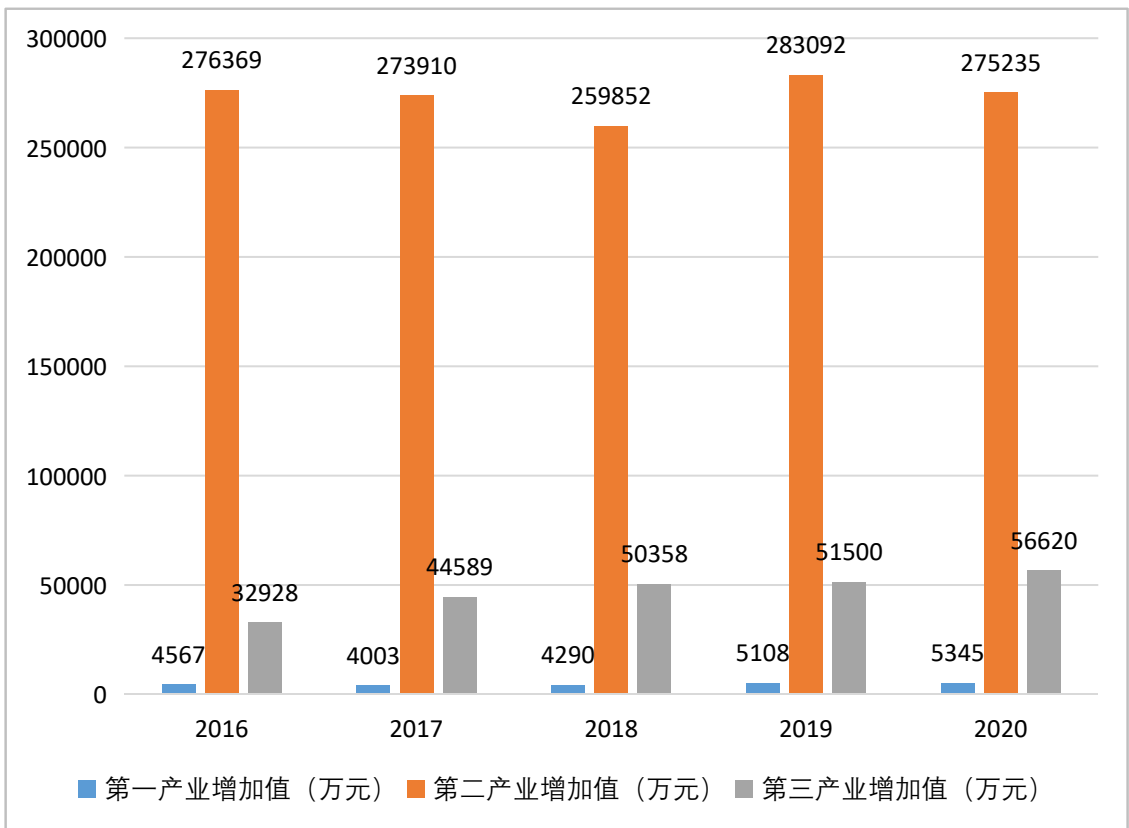
截止到2020年底，张八桥镇国内生产总值完成**337200万元**，其中第一产业增加值5345万元，第二产业增加值295235万元，第三产业增加值56620万元。**三次产业结构为：2:86:16**，2020年镇财政收入2406万元，农民人均纯收入18883元。

■ 产业发展：二产突出，产业结构待优化

一产以农业、畜牧业为主。农业以传统农业种植为主。现状种植结构以小麦、玉米为主；畜牧业以“龙头企业+农户”的发展模式，主要分布在莫良庙村、西火山、外良村等。

二产以陶瓷产业、装备制造业为主。张八桥是以矿石开采为主、水电服务为主的资源型工业城镇。规模以上企业28家，重点企业有圣诺陶瓷、弘丰再生资源利用有限公司、中电环保发电有限责任公司等、欣鑫碳素材料有限公司；镇政府驻地内的大地水泥厂、洁石建材厂等一批大规模企业落户到了产业集聚区西区。

三产近年来发展较快。第三产业以商贸业为主，主要分布在镇政府驻地。积极发展电商产业，利用电商平台拓展农产品销售渠道，提高农产品的知名度和竞争力。同时电商产业的发展也带动了当地物流、仓储等相关产业的发展。到2020年，第三产业占比增加到16%，发展明显较快。

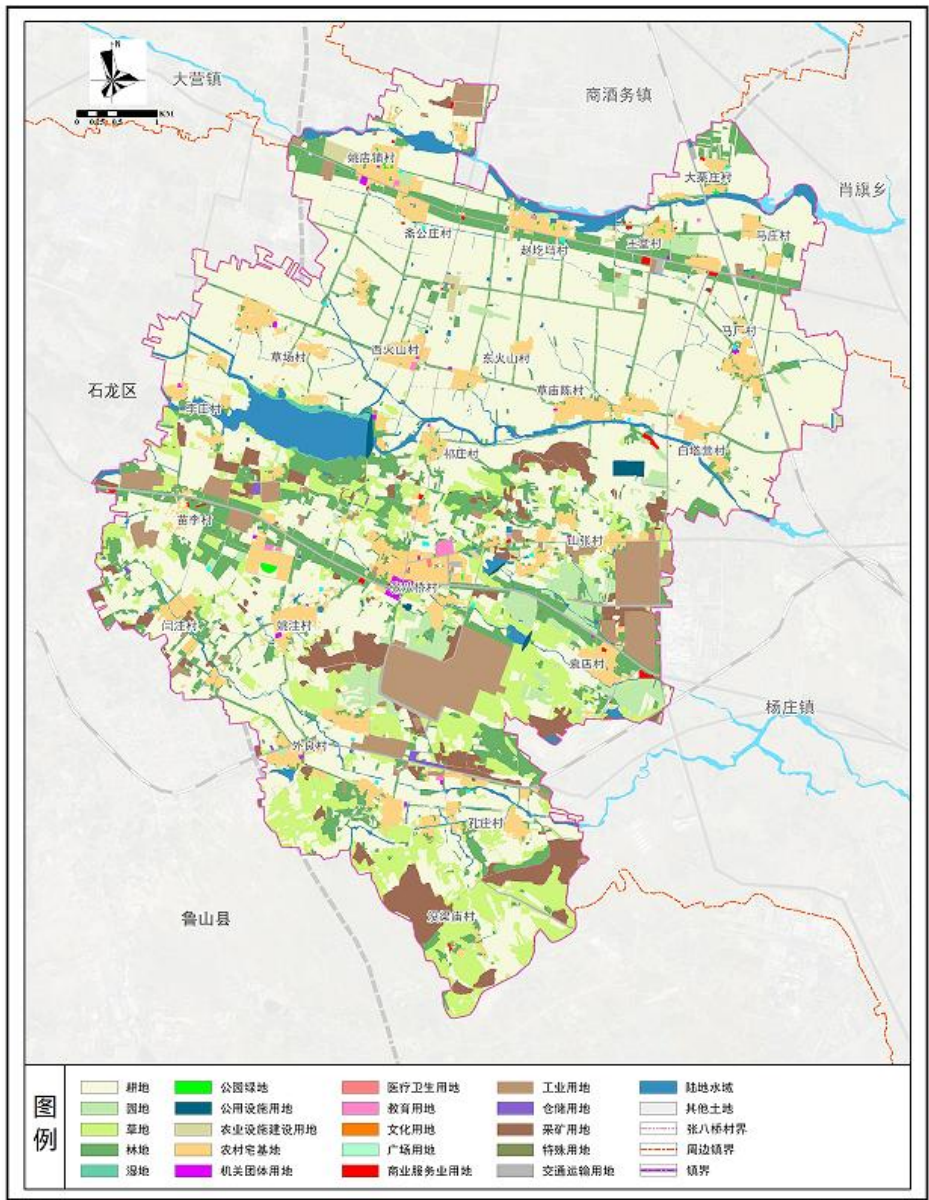


■ 土地现状：两分林草五分田，二分城乡融田园

- 2020年变更调查数据：非建设用地占比79.90%，其中耕地2991.18公顷占比49.78%；林地682.62公顷，占比11.39%；建设用地占比为20.10%，其中城镇建设用为67.80公顷，村庄用地为799.68公顷，占比13.31%。

用地类型		规划基期年	比例
耕地		2991.18	49.78
园地		177.65	2.96
林地		682.62	11.36
草地		572.97	9.54
湿地		10.23	0.17
农业设施建设用地		112.27	1.87
城乡建设用地	城镇	67.80	1.13
	村庄	799.68	13.31
区域基础设施用地		107.21	1.78
其他建设用地		233.14	3.88
陆地水域		253.00	4.21
其他土地		0.54	0.01
总计		6008.30	100.00

张八桥镇土地利用现状图



■ 历史文化资源：具有较大的发展潜力

- 陶瓷文化：张八桥镇**陶瓷文化**源远流长，自北宋开始张八桥境内与宝丰清凉寺汝瓷民窑并存的黑白瓷开始烧制，元、明、清至民国时期，境内陶瓷工业薪火相传，绵延不绝。
- **煤炭文化**：被誉为“煤炭之乡”，其煤炭开采已有上百年历史，形成了独特的煤炭文化。煤炭资源的开发和利用在当地历史上具有重要的地位，也反映了当地人民勤劳智慧和艰苦奋斗的精神。

镇域范围内文物保护单位一览表

序号	文物保护单位名称	地点	年代	级别
1	中共中央中原局中原军区宝丰旧址群（中原军区军械处旧址（襄樊战役战俘关押地旧址）	张八桥镇西马庄村中部	近现代	省保
2	白塔营坦克库旧址	张八桥镇白塔营村	近现代	市保
3	姚店铺郑家大院	宝丰县张八桥镇姚店铺村	清代	市保
4	魏庄窑址	张八桥镇魏庄村	宋代	县保
5	张八桥遗址	张八桥镇张八桥村东	宋代	县保
6	甘罗台寨遗址	张八桥镇南李庄村南庵罗山上	战国	县保
7	姚店铺李河老宅	张八桥镇姚店铺村西北部	清代	县保
8	姚店铺张立老宅	张八桥镇姚店铺村西北部	清代	县保
9	外良庄杨老康老宅	张八桥镇外良庄村	清代	县保



- 省级重点文物保护单位1处
- 市级重点文物保护单位2处
- 县级重点文物保护单位6处。

2.7 基础设施

■ 水电基础设施基本覆盖，排水、燃气设施供应有待加强

➤ 给水设施

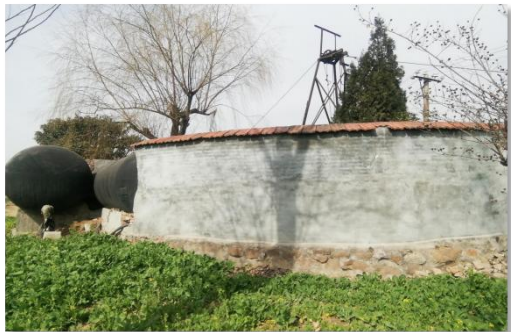
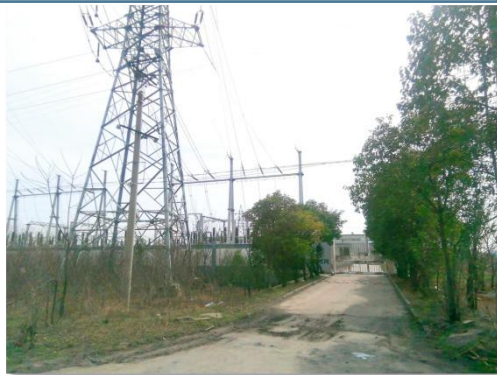
以南水北调为水源，镇域有水厂1座，位于镇政府驻地镇政府驻地北侧，占地面积为1369平方米，满足镇政府驻地及周边村庄供水。镇域内有姚店铺村、赵圪垱村等共14处村村通自来水工程供水点，基本满足镇域用水需求。

➤ 排水设施

张八桥镇无污水处理设施，镇排污管道尚处于初级建设阶段，亟需加快规划与建设；规划建设村庄社区均配套有排水管道。

✓ 供电设施

张八桥镇供电主要有三个变电站提供，分别是110KV河陈变、35KV苗李变、110KV堂洼变，共9条线路。



✓ 燃气设施

镇政府驻地已经接通天然气，燃气站位于张八桥袁庄村村东。

✓ 垃圾处理设施

镇域内有3个垃圾处理设施。小型的垃圾转运站、平顶山市生活垃圾焚烧热电厂以及宝丰县建筑垃圾清运与再生利用项目。



■ 公共服务设施基本满足需求，停车场等配套设施应加快建设

➢ 教育设施

截止到2020年，**张八桥镇域有初中1所，小学8所，教学点3个**，公办幼儿园1所和民办幼儿园9所，有在籍学生3758名，其中初中791，小学1955名，幼儿园1012名。在职教职工306名，其中初中55名，小学143名，幼儿园108名。



➢ 医疗卫生设施

全镇有卫生院1所，职工27人，下设科室8个，门诊楼1座，病房楼1座，病床50张。**全镇有标准化村卫生室19个，村医19名。**



➢ 文化设施

全镇有镇文化中心一个，全镇23个行政村建有文化大院，每个文化大院平均建筑面积150平方米，室外建有篮球场，配健身器材等设施。



➢ 社会福利设施

镇政府驻地现有一处养老院，占地面积5330平方米，建筑面积1289平方米。共有26间房子，有40个床位。**其它行政村没有老年人社会福利设施。**



03

规划目标



依据上位规划和自身发展条件，明确张八桥镇发展定位：

平顶山西部重要交通物流节点

宝丰县西部产业示范基地

以绿色新型建材、碳基新材料为主导的工贸型城镇

04

镇域国土空间规划



4.1 落实底线约束

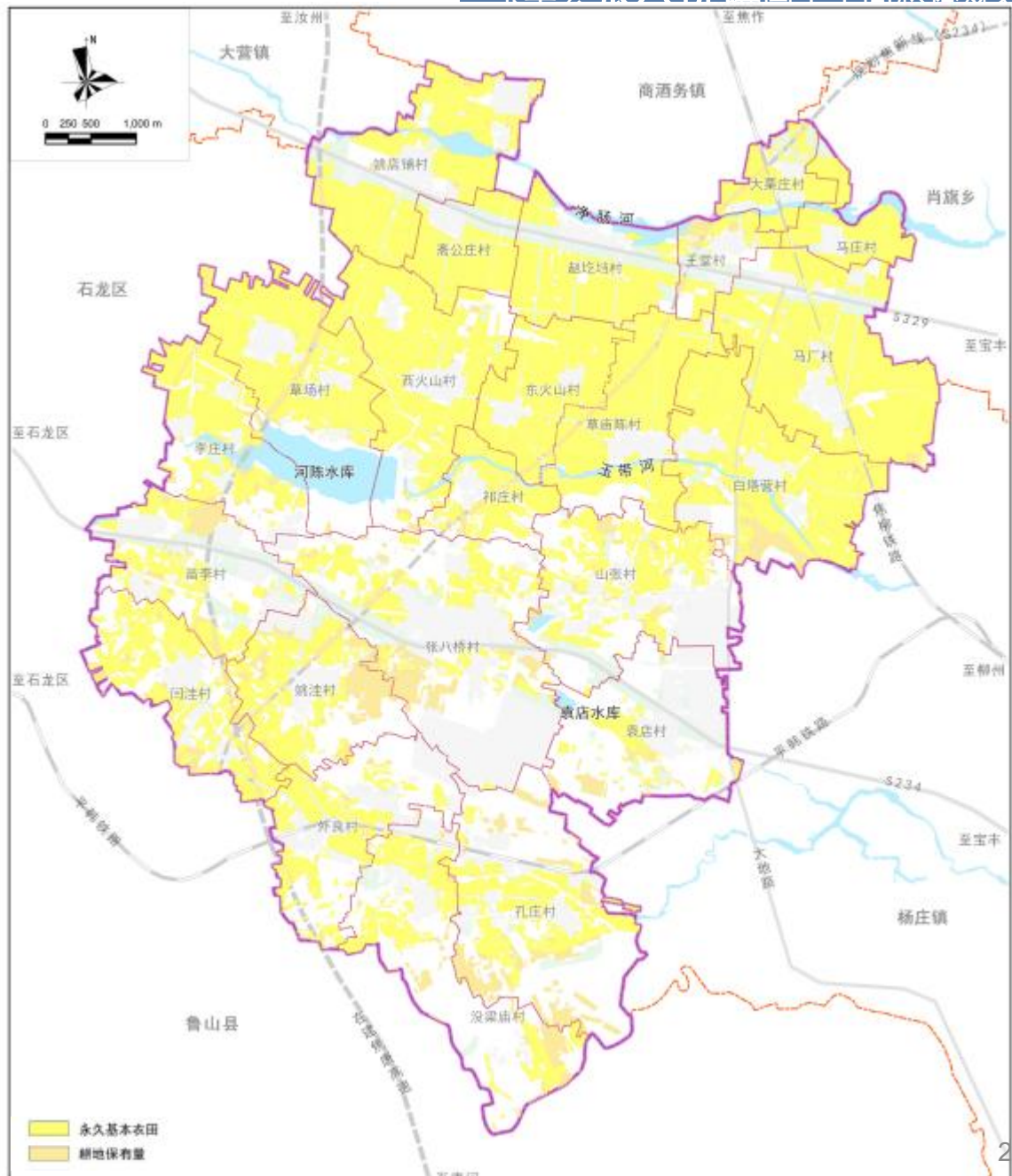
■ 落实耕地和永久基本农田红线

■ 耕地和永久基本农田保护目标：

- 根据2020年变更调查数据，现状耕地面积为2899.52公顷，**落实耕地保有量为2805.71公顷（4.2万亩）**，占耕地总量的96.76%；
- **永久基本农田保护目标不低于2631.64公顷（3.9万亩）**，根据2023年永久基本农田核实处置数据，**实永久基本农田保有量为2631.64公顷（3.9万亩）**，占耕地总量的92.9%，占全域总面积的43.43%。

■ 耕地与永久基本农田管控：

- 实行最严格的耕地保护制度，严守耕地保护红线，严格耕地用途管制，全面落实耕地“占补平衡”；
- 严格永久基本农田占用与补划。严格遵照《基本农田保护条例》要求执行，永久基本农田经依法划定后，任何单位和个人不得擅自占用或改变用途。



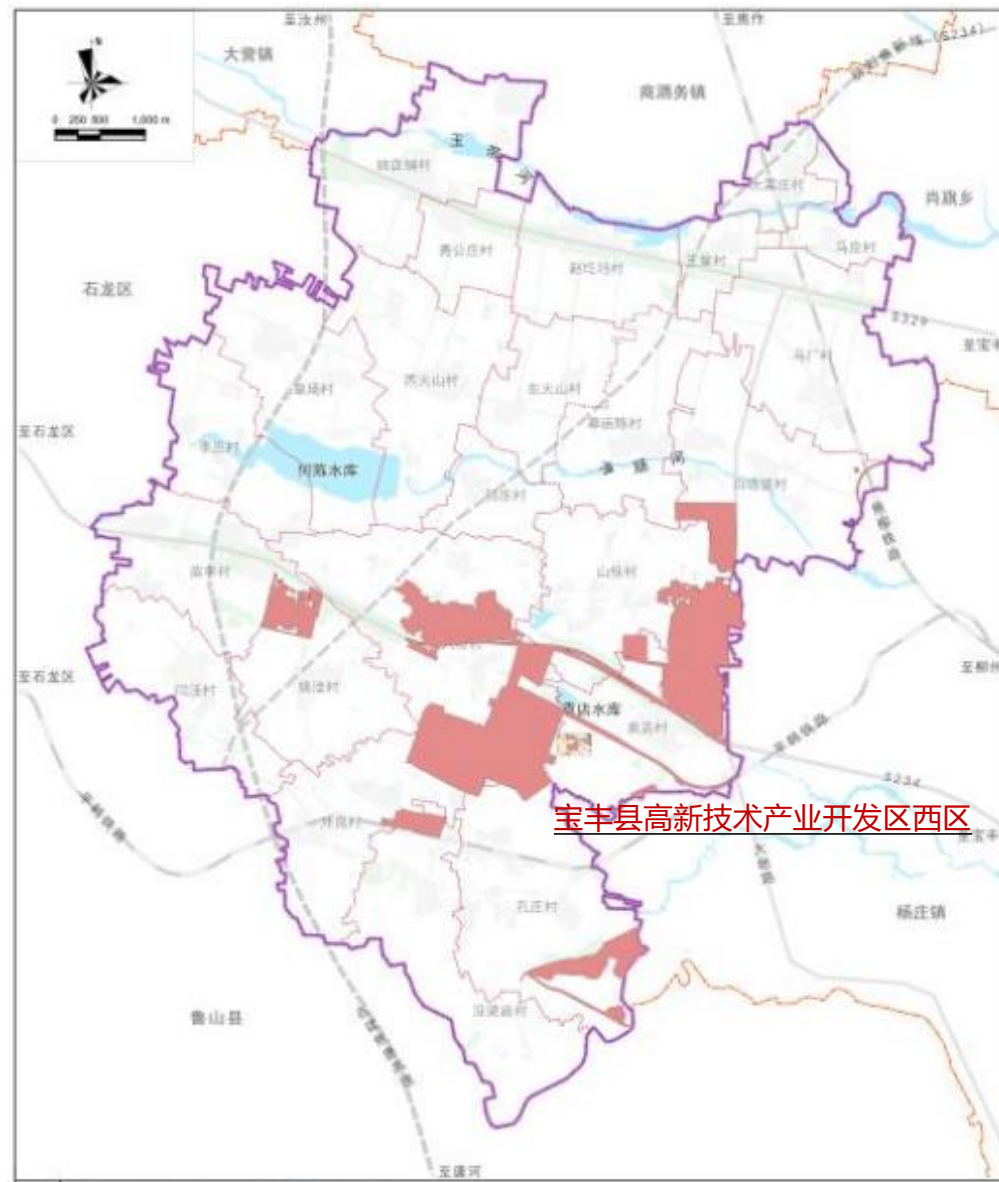
■ 落实城镇开发边界

张八桥镇城镇开发边界面积**457.88公顷（6868.26亩）**

- 根据宝丰县“三区三线”划定成果，张八桥镇城镇开发边界比较零散，涉及镇政府驻地、苗李村、宝丰县产业开发区西区等，**共涉及9个行政村，面积为457.88公顷，占总面积的7.62%。**

➤ 管控办法：

城镇开发边界一经划定，原则上不得调整。因国家重大战略调整、国家重大项目建设、行政区划调整等确需调整的，按国土空间规划修改程序进行。



4.2 总体空间格局

■ 国土空间总体格局

以镇域内自然资源禀赋和社会经济发展趋势为基础，以山水林田湖草沙整体保护格局为目标，以做大区域、做强中心、做特乡村为导向，落实生态优先、绿色发展理念，提出张八桥镇国土空间总体格局为：“**一心两轴四片区**”

一心：镇政府驻地综合中心，为乡镇的整治、文化、服务中心

一轴：**城乡融合发展轴**，依托省道324（平石快速）交通干线，连接张八桥镇政府驻地、宝丰县产业集聚区西区、宝丰县城的发展，形成串联城镇生产生活服务轴线。**产业发展轴**，为县道022为依托，承载张八桥镇的产业发展，促进农业现代化和乡村经济振兴。

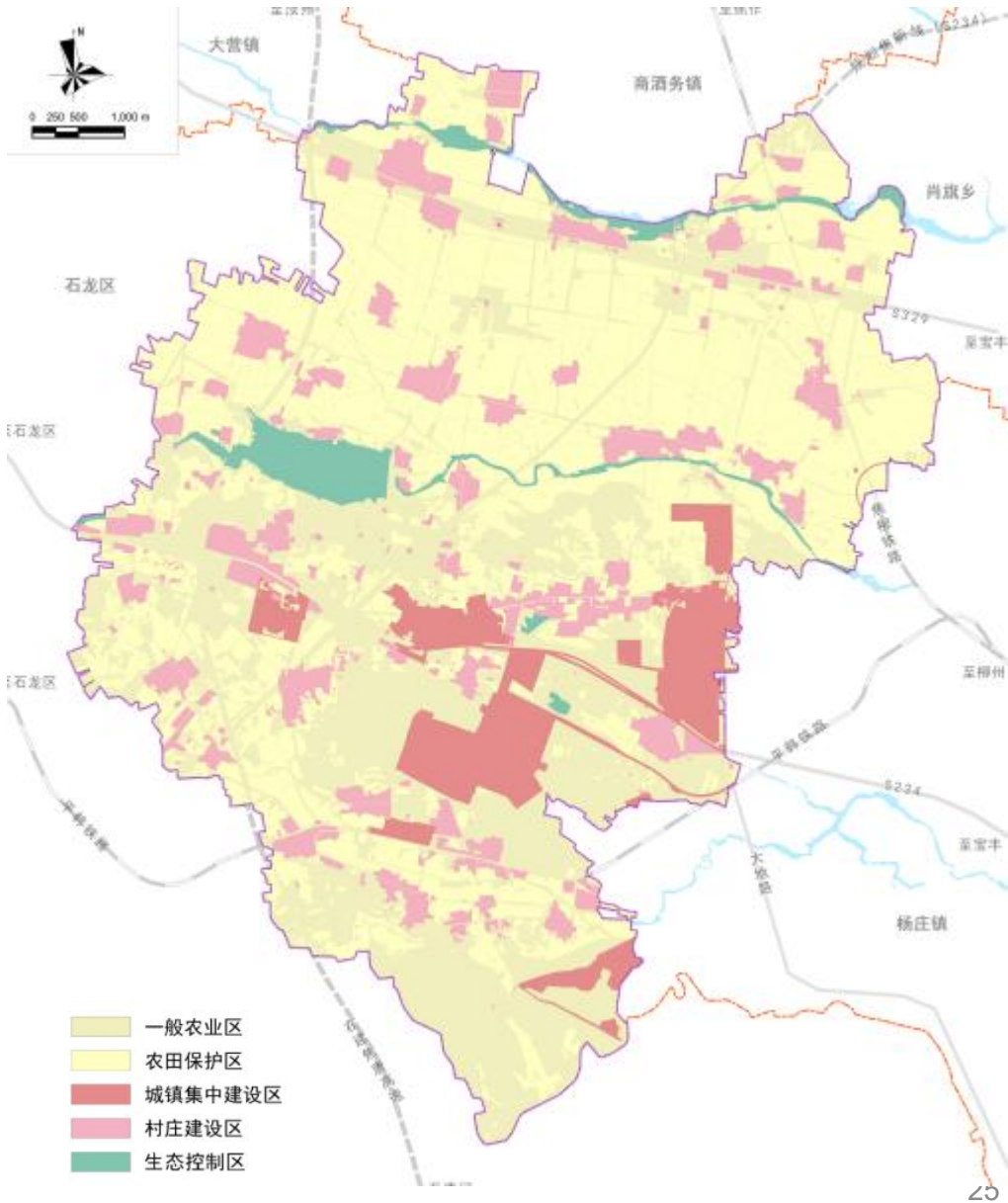
四片区：产城融合区、乡村振兴示范区、现代农业种植区、矿山修复生态区。



■ 国土空间规划分区

➤ 参照乡镇编制导则，全镇国土空间划分为**生态控制区、农田保护区、乡村发展区、城镇发展区**四大类，保障分区全域覆盖、各分区不交叉、不重叠。

规划分区		含义	面积 (公顷)	
一级分区	二级分区			
生态控制区		生态保护红线外，需要予以保留原貌、强化生态保育和生态建设、限制开发建设的区域。	184.62	
农田保护区		永久基本农田相对集中需严格保护的区域。	2601.47	
乡村发展区		永久基本农田集中区外，为满足农林牧渔等农业发展以及农民集中生活和生产配套为主的区域。	2764.33	
	一般农业区	以农业生产发展为主要利用功能导向划定的区域。	2060.10	
	村庄建设区	城镇开发边界外，规划重点发展的村庄用地区域。	704.22	
城镇发展区		城镇开发边界围合的范围	457.88	
	城镇集中建设区	城镇集中开发建设并可满足城镇生产、生活需要的区域。	457.88	
	其中	居住生活区	以住宅建筑和居住配套设施为主要功能导向的区域。	54.26
		综合服务区	以提供行政办公、文化、教育、医疗以及综合商业等服务为主要功能导向的区域。	49.47
		商业商务区	以提供商业、商务办公等就业岗位为主要功能导向的区域。	7.10
		工业发展区	以工业及其配套产业为主要功能导向的区域。	286.38
		物流仓储区	以物流仓储及其配套产业为主要功能导向的区域。	15.28
		绿地休闲区	以公园绿地、广场用地、滨水开敞空间、防护绿地等为主要功能导向的区域。	6.27
		交通枢纽区	以机场、港口、铁路客货运等大型交通设施为主要功能导向的区域。	39.13



4.4 人口与城镇化预测

■ 人口现状

截止到2020年底，张八桥镇户籍总人口3.23万人，常住人口为2.1万人，其中镇政府驻地常驻人口为2862人，城镇化率为13.4%。

■ 镇域人口预测

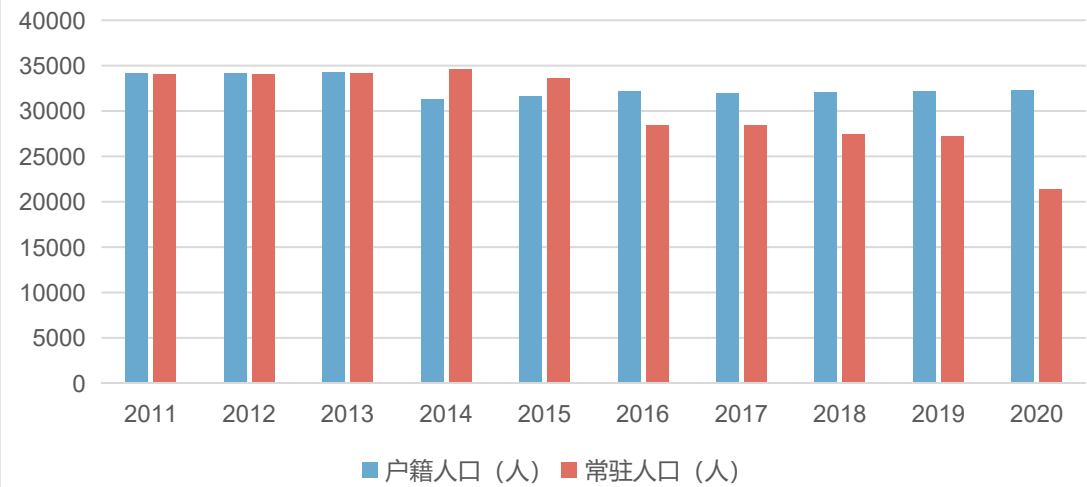
采用综合增长率法对常住人口进行预测，近期人口自然增长率控制在5‰，远期人口自然增长率控制在4‰。镇域机械增长率近期取1‰，远期取1.5‰。

2025年，全镇总人口将达到2.2万人；**2035年，将达到2.25万人。**

■ 城镇人口预测

考虑到技术开发区在张八桥镇的建设，将吸引周边村民来此就业，以及没梁庙村、孔庄村的搬迁安置工程，规划至2025年城镇人口0.4万人，2035年城镇人口0.51万人。

张八桥镇人口趋势变化图



■ 城镇化水平预测

- 2025年城镇人口将达到0.4万人，镇域总人口将达到2.2万人。城镇化水平预计将达到18.18%。
- 2035年镇政府驻地城镇人口将达到0.51人，镇域总人口将达到2.25万人。城镇化水平预计将达到22.61%。

■ 村庄分类及布局

结合《宝丰县村庄布点专项规划（2019-2035 年）》、《宝丰县国土空间规划（2021-2035年）》，根据张八桥镇自然条件、产业发展、农村文化传承和村庄人居环境改造等情况，**规划城郊融合型村庄1个，集聚提升型村庄5个，特色保护型村庄1个，整治改善型村庄13个，搬迁撤并型村庄3个。**

村庄类型	个数	行政村
城郊融合类	1	张八桥村
集聚提升类	5	姚店铺村、西火山、王堂村、白塔营村、苗李村
特色保护类	1	外良村
整治改善类	13	姚洼村、山张村、袁店村、李庄、草场村、祁庄村、东火山村、草庙陈村、斋公村、赵圪垯村、大栗庄村、马厂村、马庄村
搬迁撤并类	3	闫洼村、孔庄村、没梁庙村



■ 产业发展思路

两主两基一引领

以绿色建材、碳基新材料为主导产业，以特色农业和商贸物流产业作为基底，支撑带动其他产业发展；以现代农业培育为引领，推动农业现代化和农村经济多元化；三者协同构建多元化、可持续发展的产业体系。



■ 农业发展方向

- **推进农业现代化：**推进农业产业化、标准化、规模化建设，完善农村土地流转机制；加快高标准农田建设。
- **发展特色种植业和养殖业：**根据当地资源和市场需求，发展具有地方特色的种植业，如食用菌、芽苗菜等高效作物。农业方面，依托丰富的林下资源，发展林下养殖和种植产业，如斋公庄村的“林+菌”、“林+养”模式；
- **因村制宜发展优势产业：**加快姚店铺的食用菌产业种植、山张村的豆制品产业；以及斋公庄的林下养殖、林下种植产业。借外力促进发展，培植各村主导产业发展。
- **加强农产品品牌建设：**建立农产品品牌体系，加强品牌宣传和推广，提高农产品的市场占有率。



■ 工业发展方向

通过产业升级、技术创新，构建以绿色建材、碳基新材料、绿色矿山石灰石开采、循环产业等为主导产业的现代化工业体系

聚焦绿色新型建材发展

建设新型建材产业园：充分利用宝丰县产业集聚区西区的集聚效能和资源优势，通过铁路专用线降低运输成本，形成**绿色矿山石灰石开采、建筑垃圾→分选、处理利用→水泥、废渣利用→新型墙体材料→装配式建筑→仓储物流**，形成以新型建筑材料为主的新型建材加工基地，着力建设集仓储、商贸集散、物流配送、信息管理等多功能于一体的现代新型建材产业园。

加快碳基新材料高端化发展

延长碳基新材料产业链条：

上游：矿石开采与加工，加强矿石资源的开采和加工

中游：以五星新材、博翔碳素等为代表，扩大生产规模，提高产品质量和性能。推动碳基新材料技术的研发和创新，提升产业技术水平。

下游：拓展碳基新材料的应用领域，以及废弃物回收与处理

■ 服务业发展方向

发展目标：依托平韩铁路、焦柳铁路、正通铁路专用线（规划）、焦唐高速、S234等交通优势，以商贸物流与现代服务业为引擎，构建高效商贸物流体系，促进物资流通，推动电商、金融、信息等现代服务业多元化发展，形成综合服务业生态圈。

商贸物流

完善物流基础设施，加强产业集聚区物流园区的规划和建设，提升物流园区的集聚效应和辐射能力。

电商产业

依托电商产业园，积极拓宽销售渠道，将当地丰富的农特产品通过线上平台进行整合上行，大力发展电商直播，高效承接乡村物流快递服务，集多种功能于一体。

现代服务业

积极培育现代服务业，持续发展休闲文化旅游、餐饮住宿、批发零售、农机服务等综合服务业。

05

要素保障



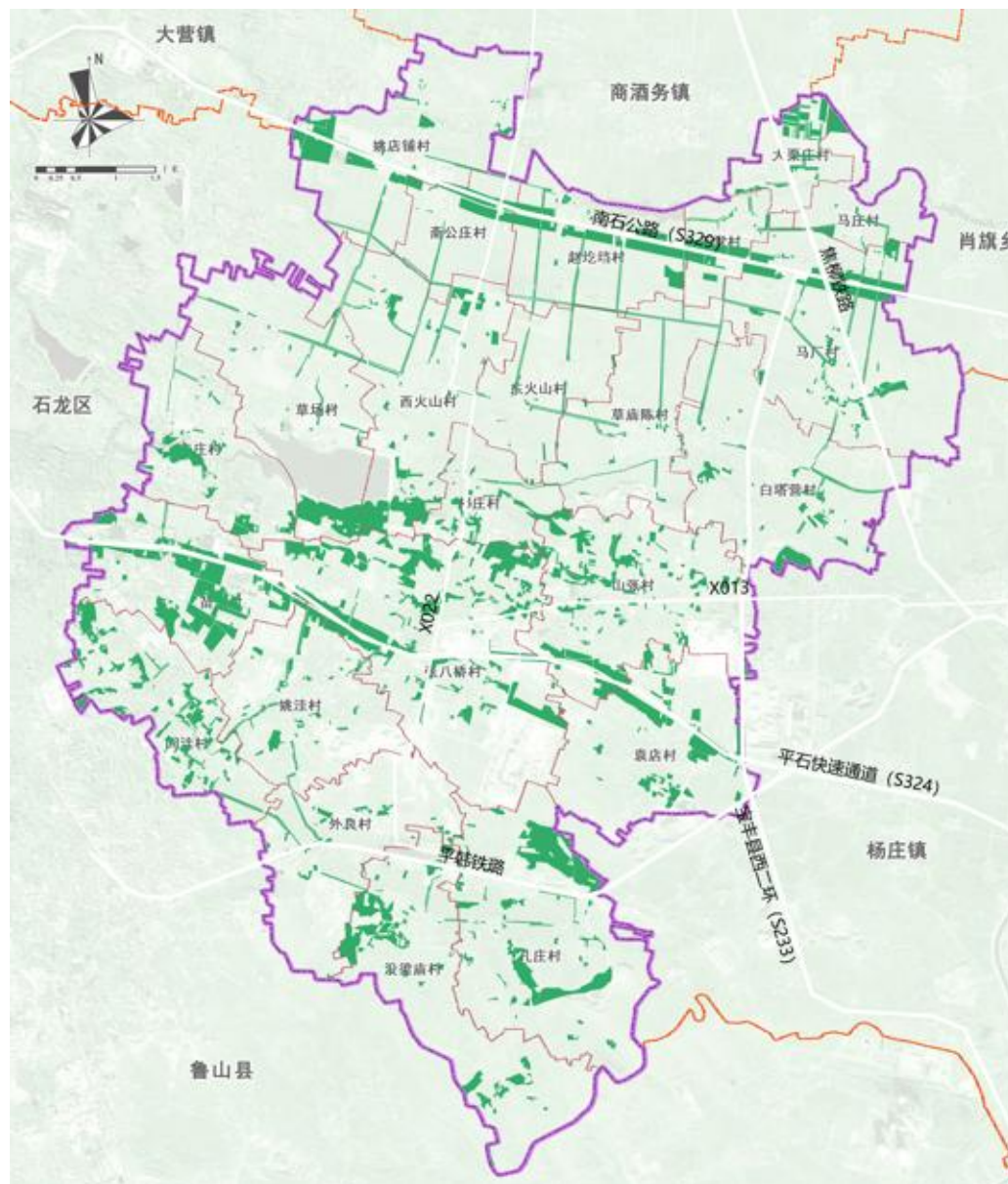
■ 林地资源保护与利用：实行林地用途管制，加强林地生态建设，优化林地布局

■ 林地资源保护目标

- 牢固树立“绿水青山就是金山银山”的发展理念，以增绿增质增效为基本要求，加强林地资源保护，加快国土空间绿化，积极实施“造林绿化”行动计划。
- 张八桥镇现状林地面积为682.62公顷，占总面积的11.36%，**主要分布在省道234、S520交通及玉带河、净肠河沿线**。至2035年，林地保有量稳定不变。

■ 林地保护措施：

- 加强林地用途管制，强化林地资源监督专项机制。
- 严格林地用途管制，严格控制林地转为建设用地，落实占用征收林地定额使用管理制度，节约集约使用林地。



■ 水资源保护与利用

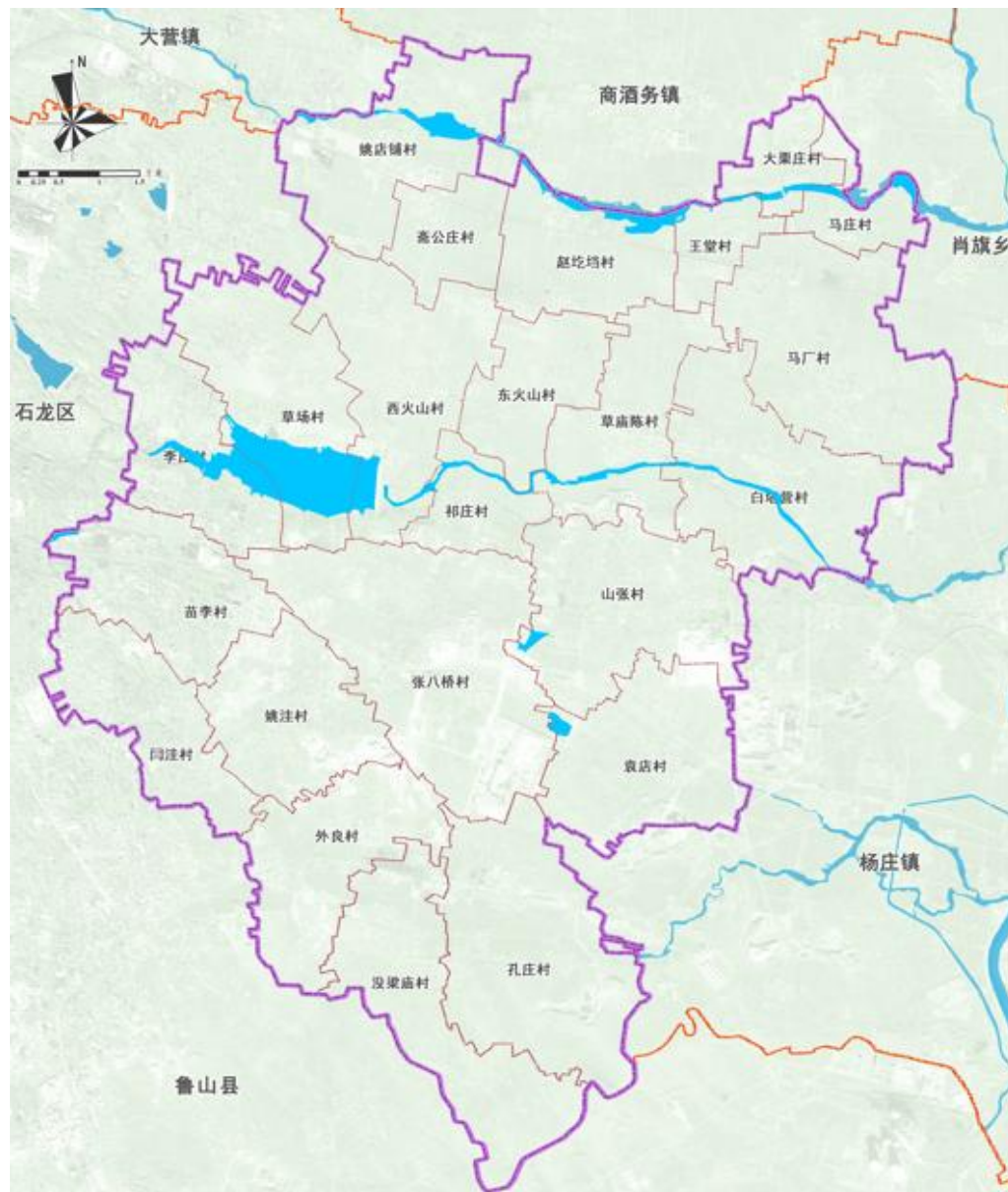
■ 水资源保护利用总体目标

- 到2035年，保护净肠河、玉带河、应河3条河流及河陈水库，水域面积不降低。

■ 水资源保护措施

➢ 加强自然河湖水域保护及利用

- ✓ 严格控制工业污染源以及农业面状污染源，改善河流水资源质量。
- ✓ 拓展非饮用水水库的多元化利用途径，以河陈水库为范例，可构建集生态养殖、休闲垂钓、特色餐饮服务等多功能融合的利用模式。
- 统筹推进地下水超采综合治理
- ✓ 严格管理地下水禁采区和限采区，提高供水保障能力，优先利用河水等地表水，充分利用南水北调水等外调水部分替代地下水。



■ 国土综合整治

➤ 加快高标准农田建设：

推进高标准农田建设，补齐农业基础设施短板，增强防灾能力，保障粮食安全，规划期末，新建高标准农田806.05公顷，提质664.41公顷。

➤ 持续推进农用地综合整治：

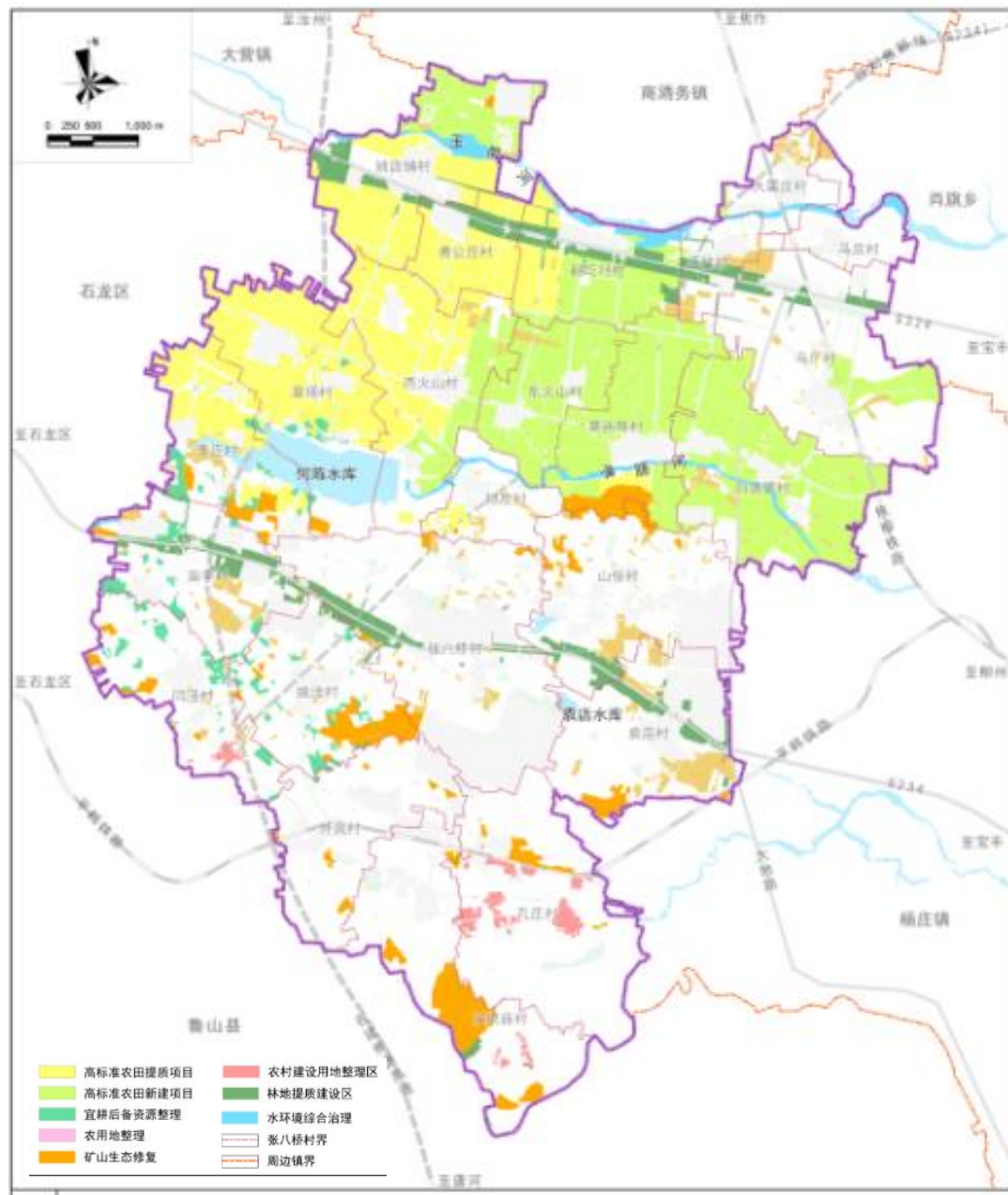
统筹高标准农田建设和土地整治，增面积、提质量、促连片。整理新增耕地184.68公顷。

➤ 开展农村建设用地整治：

盘活存量用地，分阶段腾退拆迁村，优化村庄布局。预计腾退用地33.27公顷。

➤ 宜耕后备资源土地开发:

通过农田建设等工程增耕地、提质量，苗李村等村新增耕地71.13公顷。



■ 生态修复

□ 坚持山水林田湖草是一个生命共同体的理念，整体保护、系统修复、综合治理。

- 按照保护优先、自然恢复的原则，结合农村人居环境整治，加快推进重点区域和重要自然生态系统修复。
- 通过优化调整生态用地布局，保护和恢复生态功能，维护生物多样性，提高防御地质灾害的能力，保持自然生态景观，筑牢生态安全屏障。
- 重点开展对河湖水系、森林山体、废弃矿山等区域的生态治理，改善生态环境，稳定生态系统。

水环境综合治理

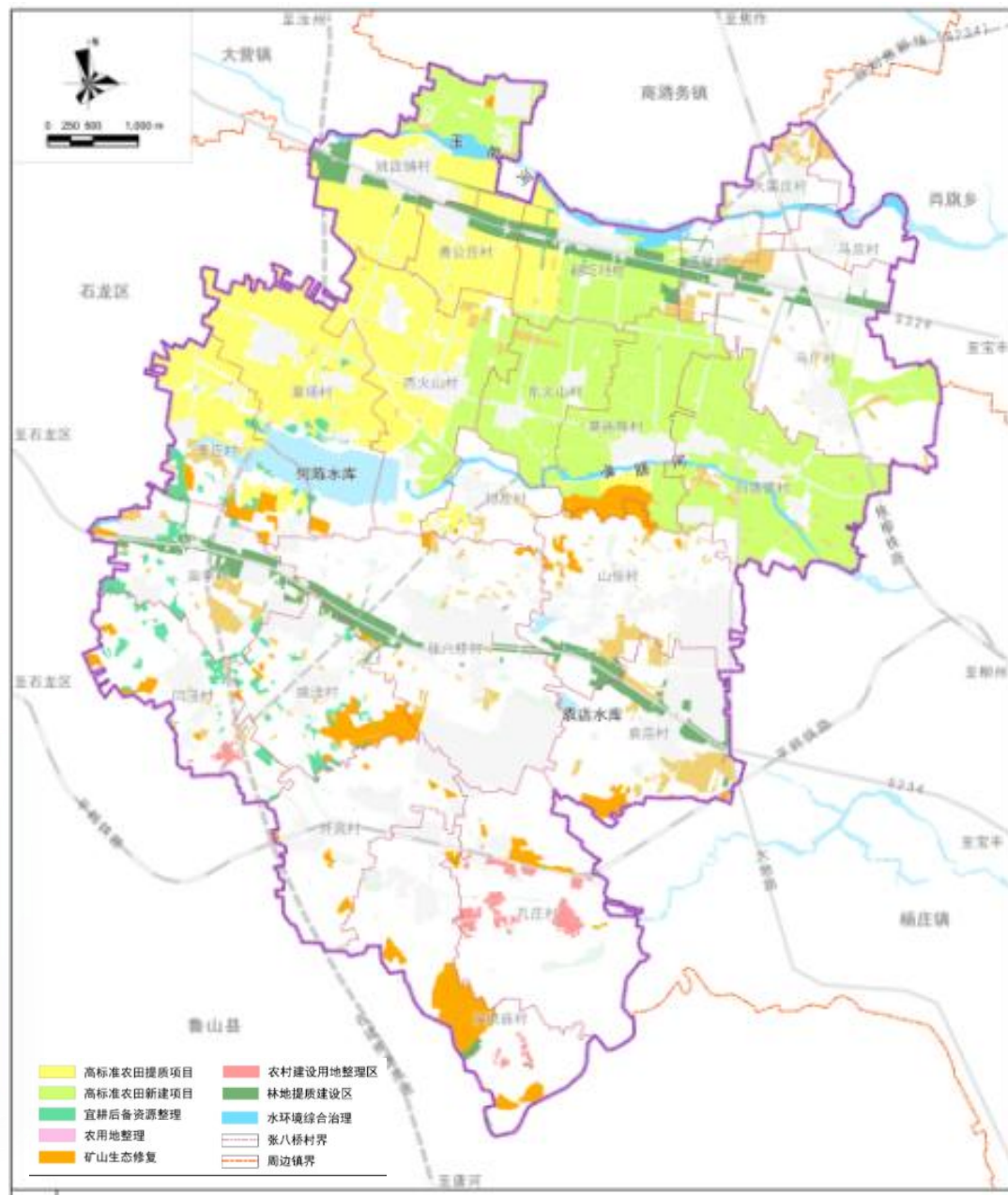
落实水功能区划、水资源保护与利用要求，重点保护净肠河、玉带河、应河。

矿山生态修复

张八桥镇矿山生态修复重点治理区位于没梁庙村、孔庄村。修复区域总面积为175.65公顷，区内共有2个重点治理区。

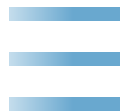
林地生态修复

打造沿河绿色廊道建设，持续推进镇域河流及交通生态廊道网络建设，在重要河流水系、重要交通干线两侧，提高生态绿色廊道建设标准。



06

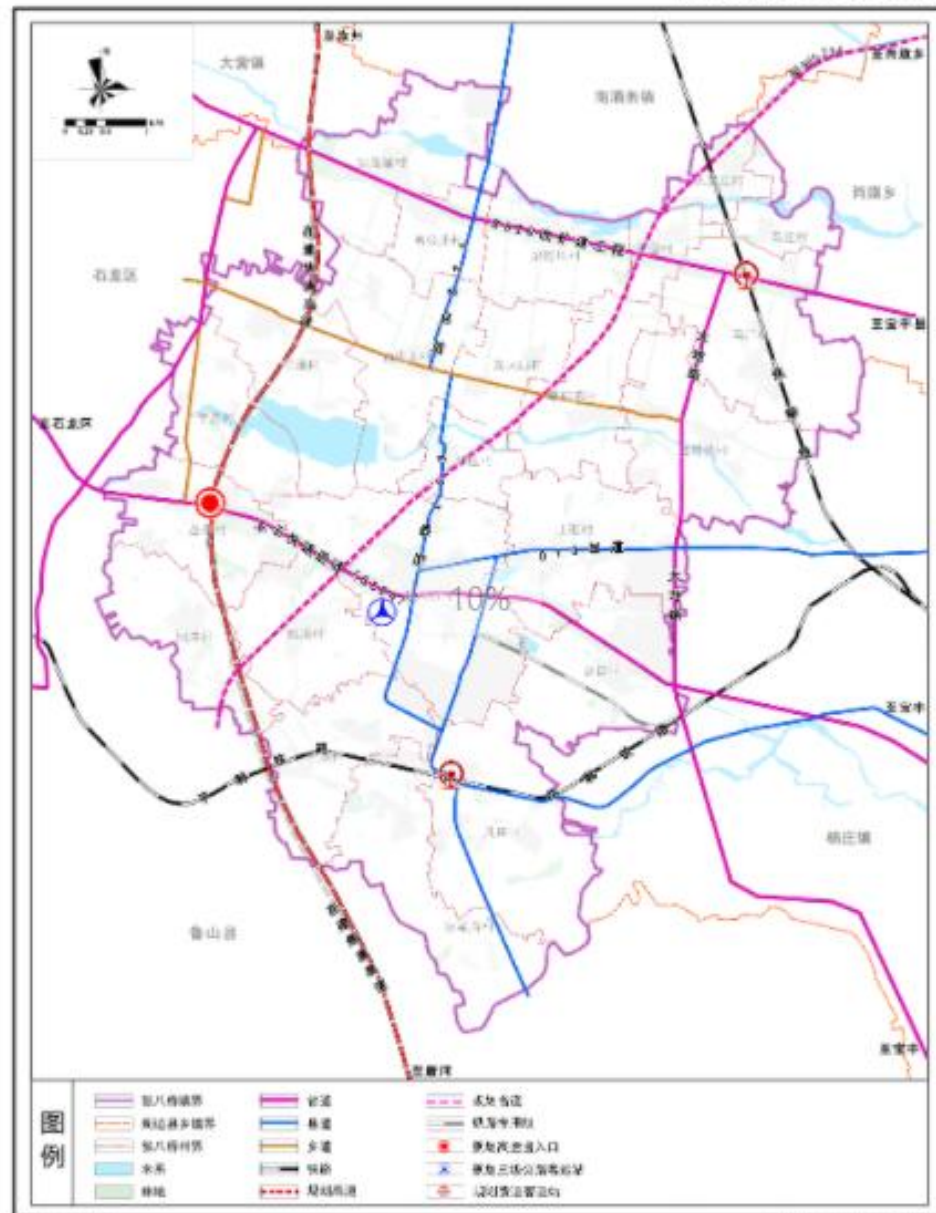
支撑体系



镇域综合交通规划图

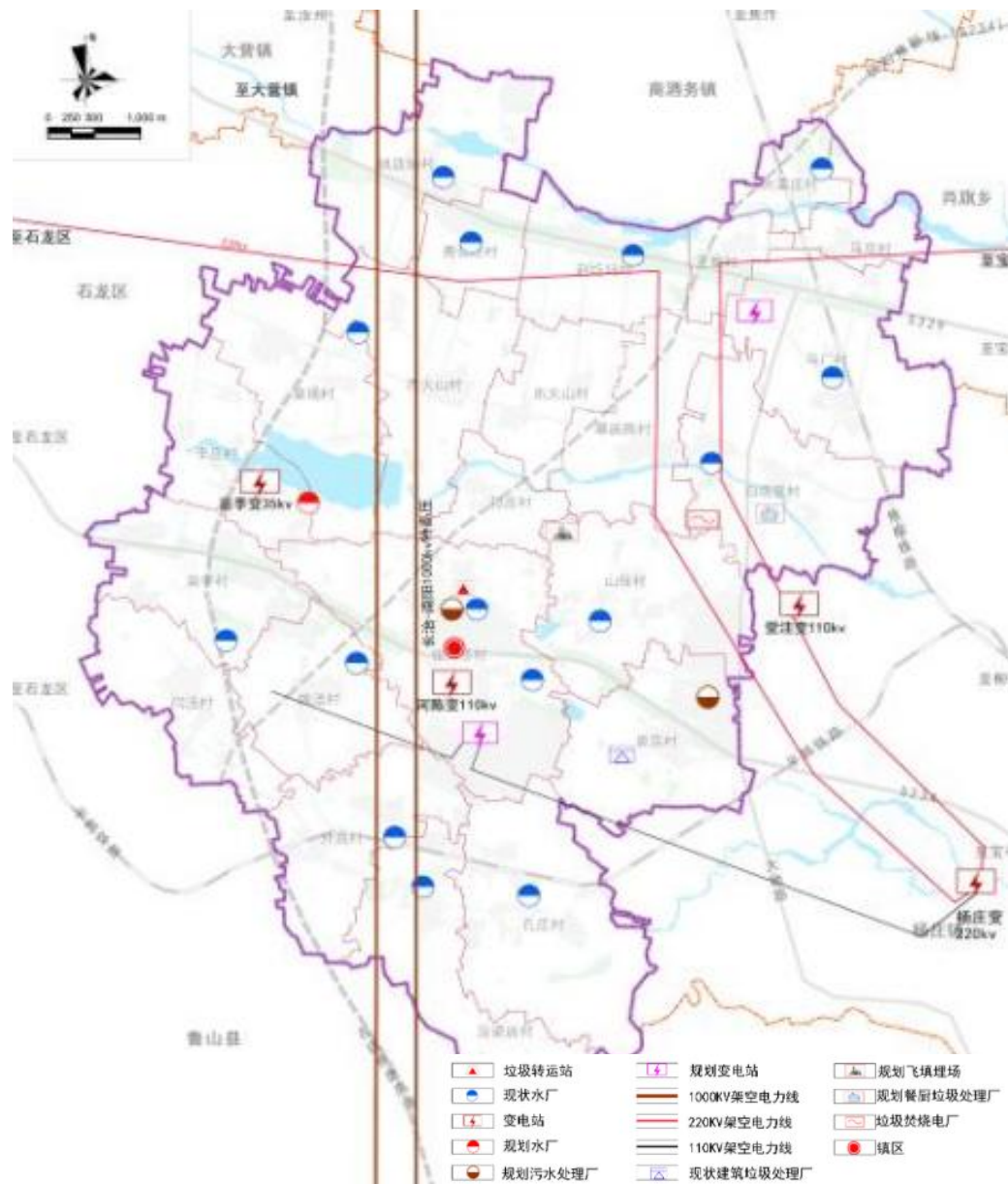
■ 衔接上位国土空间规划，强化区域连通、内部优化和内部道路提升，构建“一环四纵两横”的高效内外通畅的综合交通体系

- 一环：焦唐高速连通S520、S324与大地路构成对外交通环线，道路红线控制在40-45米。
- 四纵：焦唐高速、大地路（16米）、县道022（8-12米）、S234改线（45-50米）
- 两横：S520改线工程、S234改线工程
- 铁路建设：整合现状平韩、焦柳铁路，**规划正通物流专线**，增设货运站两，强化对外货运运输力。
- 国道建设：**焦唐高速（在建）**，焦唐高速从镇域西部经过，规划在张八桥镇西侧234省道苗李村处**设置焦唐高速出入口1处**。
- 省道建设：**S520改扩建工程、规划省道234改线**
- 县道建设：**规划县道013张八桥镇至宝丰城区段扩建**
- 客运：规划张八桥镇三级客运站一处。



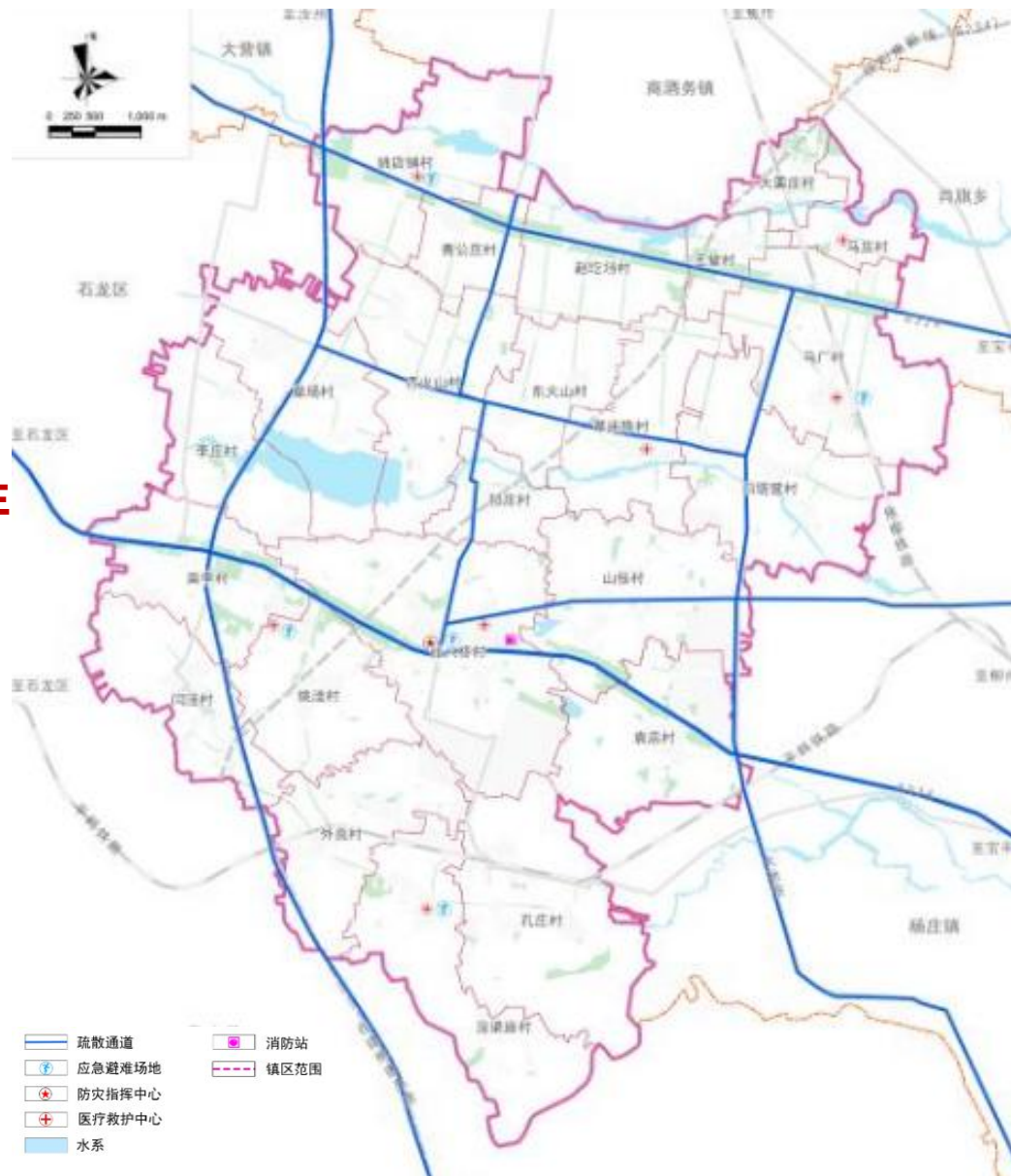
■ 补齐基础设施短板，完善镇村市政设施体系构建

- **供水**——张八桥镇、开发区西区的供水水源为**昭平台水库**。
- **排水**——规划建议采用雨污分流形式；结合镇政府驻地用地布局，**规划建设污水处理厂2座，满足镇政府驻地污水处理需求；**
- **供电**——规划期末对现有**110KV河陈变压器进行升级改造**，增加其主变总容量。**新建110kv韩庄变、110kv芮庄变，规划容量为3×50兆伏安。**
- **燃气**——保留袁店现状天然气门站，规划镇域形成以天然气为主、液化石油气为辅的城乡燃气利用格局。
- **消防**——镇政府驻地有消防站1处，位于张八桥镇政府东侧。
- **环卫**——规划保留镇政府驻地垃圾转运站1座，保留袁店村现状建筑垃圾处理厂，垃圾焚烧发电厂，**落实飞灰填埋场、餐厨垃圾处理厂各1座。**
- 合理预留上位国土空间规划的重要市政廊道。



■ 预防为主、多措并举，构建安全韧性的防灾减灾体系

- **地质灾害：**规划对全域地质灾害点综合采取“群测群防、避险搬迁、综合治理”的防治防御措施。
- **消防规划：**贯彻“预防为主，防消结合”的指导方针，**镇政府驻地设立消防站，配备相应的消防人员、车辆和装备；**
- **抗震规划：****规划一般建筑物按6度设防，重要建筑、大型公建及生命线工程按7度抗震设防。**
- **防洪标准：**净肠河按**20年一遇**的洪水标准设防。
- **避难场所：**镇政府驻地设**固定避难场所**，各村利用村委会广场、停车场及田野等开做空间作为**应急避难场所**，并配置**防灾物资**。
- **疏散道路：**救灾主干道宽度不应少于7米，固定避震疏散场所内外的避震疏散主通道有效宽度不宜低于4米。
- **重大危险源防治：**划定重点防治区，避让灾害，与易燃易爆设施保持安全距离。



07

镇政府驻地规划



综合上位规划指导、用地现状和交通联系等因素，确定城镇发展方向和空间布局结构

■ “一心、两带、五组团”空间结构

- **一心**：张八桥镇的行政、文化、服务中心。
- **两轴**：以快速通道（平石大道）为依托形成的东西向城镇发展轴；以商阳路为主干线，形成联系镇政府驻地及产业集聚区西区的南北产业发展轴线。
- **五组团**：即综合服务组团、宜居生活组团、教育商业组团、乡村居住组团和绿地休闲组团。



■ 镇政府驻地用地布局

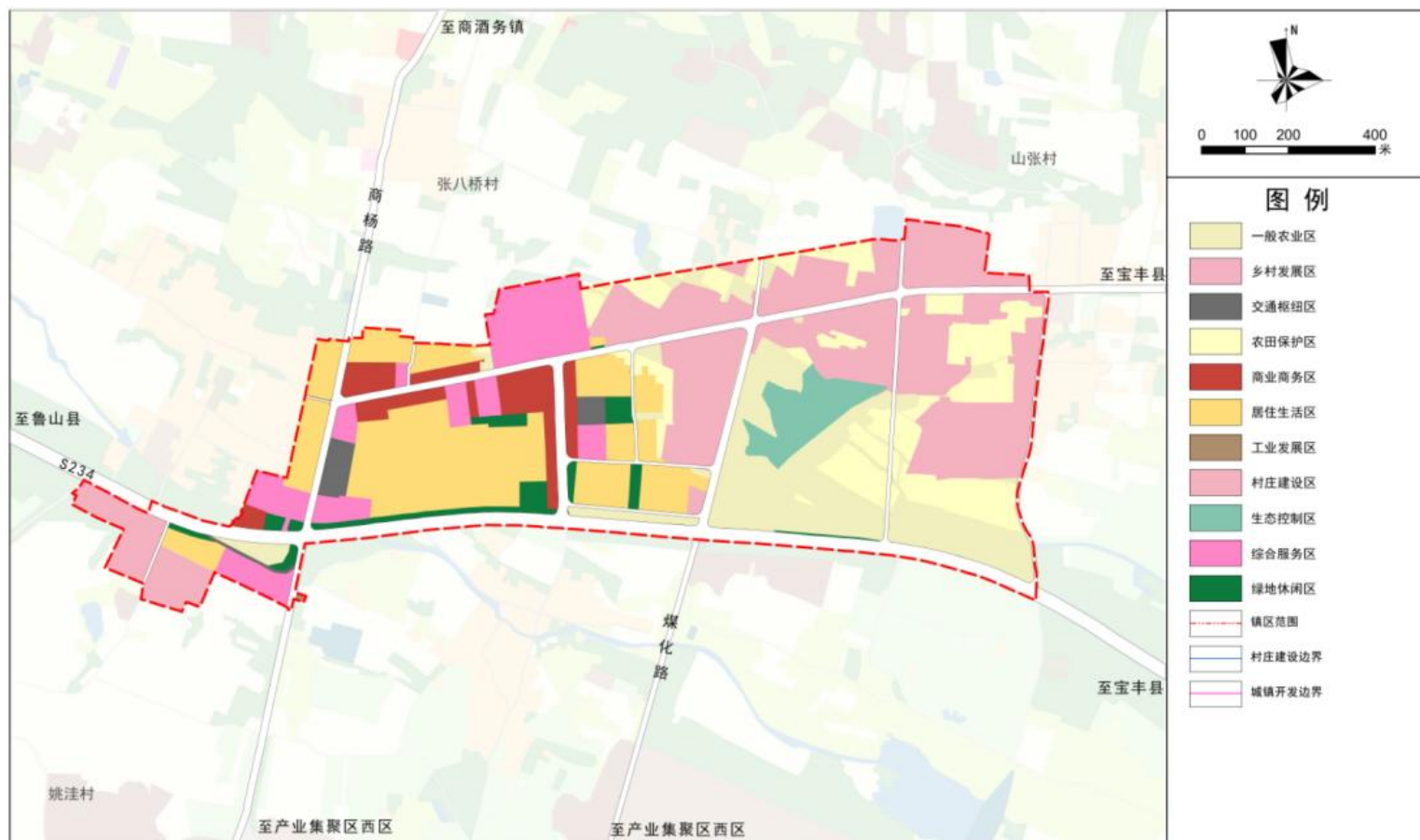
- 优化用地布局，沿宝苗路、学前路规划为沿街商业，在煤化路东侧安置没梁庙村、孔庄村的搬迁安置工程，增加幼儿园、体育用地等配套设施；
- 挖潜闲置土地，利用镇政府驻地内空闲土地规划绿地等宽敞空间；
- 优化路网结构布局。增加支路路网密度，在此基础上，拓宽主干路，提高道路通行能力。



序号	用地类型		面积 (公顷)	比例 (%)
1	居住用地		40.48	51.54
	其中	城镇住宅用地	19.18	24.42
		农村宅基地	21.30	27.11
2	公共管理与公共服务用地		9.52	12.12
	其中	机关团体用地	3.31	4.22
		文化用地	0.52	0.67
		教育用地	4.35	5.54
		体育用地	0.38	0.48
		医疗卫生用地	0.49	0.62
		社会福利用地	0.47	0.60
3	商业服务业用地		5.99	7.63
	其中	商业用地	5.83	7.42
		商务金融用地	0.17	0.21
4	工矿用地		0.27	0.35
	其中	工业用地	0.27	0.35
5	仓储用地		2.72	3.46
	其中	物流仓储用地	2.72	3.46
6	交通运输用地		14.63	18.62
	其中	公路用地	6.15	7.83
		城镇村道路用地	5.02	6.39
		交通场站用地	3.46	4.41
7	公用设施用地		0.44	0.56
	其中	供水用地	0.03	0.04
		排水用地	0.16	0.21
		邮政用地	0.24	0.31
8	绿地与开敞空间用地		4.49	5.72
	其中	公园绿地	1.17	1.49
		防护绿地	2.09	2.66
		广场用地	1.23	1.57
9	特殊用地		0.00	0.00
10	留白用地		0.00	0.00
合计			78.54	100.00

■ 在镇政府驻地范围内细化二级规划分区

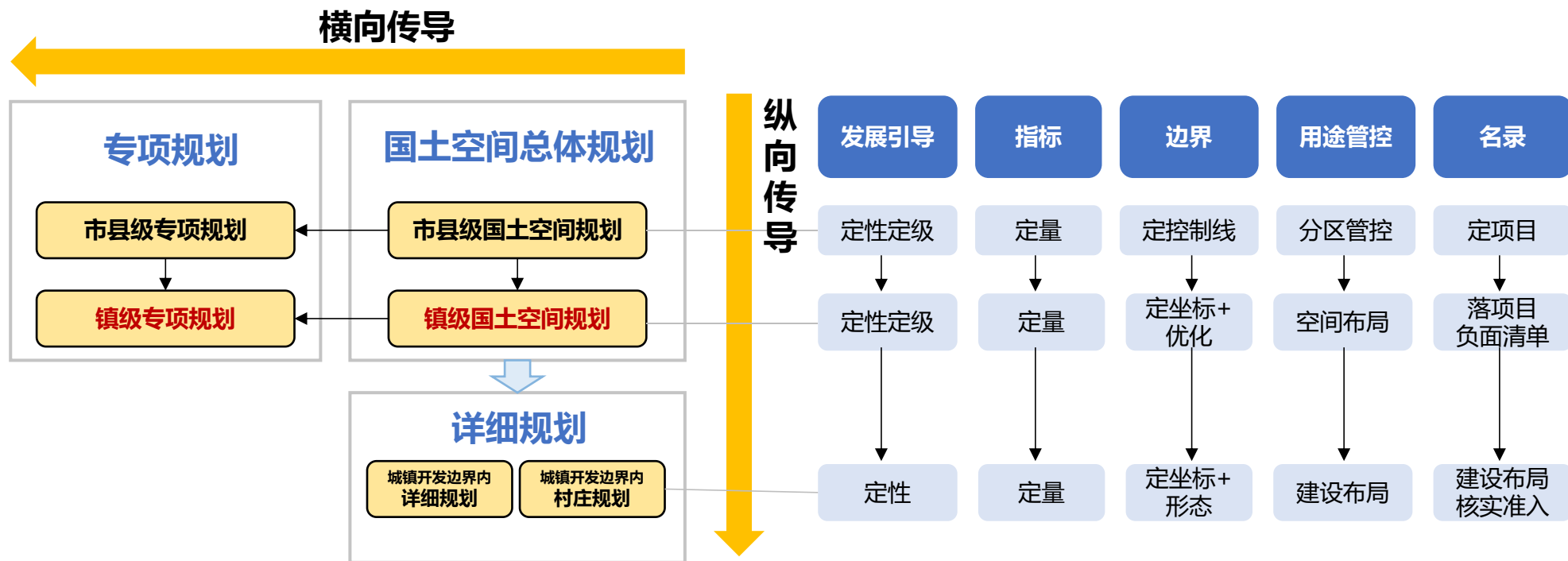
- 将镇政府驻地划分为城镇发展区、村庄建设区、农田保护区、林业发展区、一般农业区5个一级分区。细化城镇发展区，将城镇发展区细分为工业发展区、交通枢纽区、居住生活区、绿地休闲区、商业商务区和综合服务区。
- 工业发展区面积为0.04公顷，
- 交通枢纽区面积为11.01公顷，
- 居住生活区面积为19.18公顷，
- 绿地休闲区面积为2.89公顷，
- 商业商务区面积为5.05公顷，
- 综合服务区面积为8.92公顷。
- 村庄建设区面积31.88公顷，
- 农田保护区面积为12.10公顷，
- 一般农业区面积为17.93公顷，
- 生态控制区面积为3.26公顷，



08

规划传导与实施保障

- ◆ **落实市县规划：**落实市县规划确定的职能定位、有条件约束性指标、三区三线和重大基础设施、生态廊道等空间布局。
- ◆ **进行规划传导：**城镇开发边界内按照控制性详细规划单元划分与指引；农村地区编制村庄规划作为详细规划。重点将发展指引、指标、边界等传导至城镇详规单元和村庄管控单元。



8.1 规划传导

- 在城镇开发边界外的农业农村单元，结合村庄发展实际和村庄分类确定村庄规划编制类型，选择性编制实用性村庄规划或“通则式”村庄规划，村庄规划可单独或联合编制。

- 底线管控要求

- 耕地和永久基本农田、城镇开发边界、生态保护红线、村庄建设边界等管控要求，详见表格。

行政村名称	耕地保有量 (公顷)	永久基本农田保护 面积 (公顷)	生态保护红线面积 (公顷)	城镇开发边界 面积 (公顷)	村庄建设边界 面积 (公顷)
查庄村	153.65	148.96	/	/	34.03
大王庄村	69.20	67.11	/	/	15.60
东冯庄村	64.69	63.06	2.27	/	35.30
杜庄村	19.00	18.60	3.17	/	13.45
二十里铺村	81.18	80.03	/	/	24.55
范寨村	47.40	46.25	/	/	9.05
郝庙村	120.21	86.03	4.38	33.87	0.35
黄门村	51.11	49.95	/	/	14.49
林村	93.12	83.07	/	/	26.99
马圪塔村	116.04	101.94	/	/	23.95
马鸿庄村	40.34	39.52	3.02		12.71
马头张村	68.93	67.31	/	/	17.77
十里铺村	39.72	34.05	/	/	44.89
寺街村	137.37	136.11	/	/	18.21
宋堡村	120.62	115.71	6.28	/	56.36
全楼村	71.53	70.26	2.39	/	16.05
王赵庄村	64.10	62.09	/	/	18.71
望月河村	138.87	127.21	/	/	29.93
西冯庄村	97.82	94.72	/	/	19.19
西王楼村	158.82	139.35	/	/	20.57
下孙村	61.51	60.00	/	/	15.65
小卢寨村	14.21	12.91	5.90	/	32.98
叶庄村	104.56	100.11	/	/	44.74
渣园村	143.20	139.31	/	/	53.80
朱庄村	133.71	126.52	9.37	/	26.16
合计	2210.91	2070.22	36.79	33.87	625.48

■ **建设管控要求：**从选址、村民住房、基础设施、公共服务设施、乡村产业、环境整治6方面对村庄建设用地区域进行管控要求。

类别	项目	具体要求
选址要求	基本要求	符合“三区三线”管控要求，避让地质灾害高风险区、蓄滞洪区、采煤塌陷区等；优先利用闲置宅基地和空闲地，控制建设用地总量，原则上限定在村庄建设边界内。
	特殊设施	满足农民基本生活需求或选址有特殊要求的设施可突破边界。
村民住房	宅基地面积	每户不超过167平方米（豫政〔2025〕12号）。
	自建住房	不超过3层（≤12米）；需建3层以上需村委会同意。
	集中建设住房	≤6层（≤24米），容积率≤1.5，建筑密度≤40%，绿地率≥30%；配套卫生室、文化活动室等设施。
	建筑风貌	延续传统街巷肌理，鼓励装配式建筑；色彩与自然环境协调，参照《郑县农村住房设计图册》。
基础设施	道路退让	新建建筑退让乡村道路≥1米；临路退让距离有约定的按约定执行。
	供水设施（水厂）	容积率≤1.0，高度≤12米，退让住宅≥20米。
	污水处理设施	地上式污水场站容积率≤1.0，高度≤12米，退让住宅≥100米。
	环卫设施	垃圾中转站/收集站容积率≤0.8，公厕≤1.0，粪污处理站≤0.7；中转站高度≤9米，公厕≤4米；垃圾转运站退让住宅≥20米。
	风貌要求	体现郑县特色，邻避设施需隐蔽化设计。
公共服务设施	行政管理设施	容积率≤1.5，高度≤12米，绿地率≥20%。
	幼儿园	容积率≤0.7，高度≤12米，绿地率≥30%；生活用房≤3层。
	小学	容积率≤0.8，高度≤18米，绿地率≥30%；主要教学用房≤4层。
	初中	容积率≤0.8，高度≤24米，绿地率≥30%。
	村卫生室	容积率≤1.0，高度≤12米，绿地率≥20%。
	风貌要求	与自然环境协调，避免城市化，注重乡土特色。
乡村产业	产业类型	限农村一二三产融合项目，禁止房地产开发。
	工业用地	容积率≥1.0，高度≤24米，绿地率≤20%；行政办公及生活设施用地≤7%（面积）、≤15%（建筑面积）。
	物流仓储用地	容积率≥0.8，高度≤24米，绿地率≤20%；行政办公及生活设施用地≤10%（面积）、≤15%（建筑面积）。
	商业服务业设施	容积率≤2.0，高度≤24米，绿地率≥20%。
	建筑风貌	工业/仓储建筑匹配产业内容，采用环保材料；商业设施注重品质，外环境增添艺术元素。
环境整治	材料与设计	就地取材，运用废旧材料；避免过度铺装或夸张标识。
	绿化与亮化	以乡土树种为主，禁止名贵树种；亮化结合村庄特色，鼓励太阳能路灯。
	水系整治	保留自然河道水系，坡岸生态化加固，禁止硬化驳岸。

8.2 重点项目

◆ 衔接十四五、十五五规划，加强对于国土空间规划目标任务的分解落实和实施推动，落实重大项目推进要求，共安排5大类41个子项目。

序号	项目类型	项目名称	建设年限	建设规模（公顷）	分布位置	备注
1	生态修复	张八桥镇没梁庙矿山生态修复项目	2021-2035	48.66	没梁庙村	
2	土地整治	农用地综合整理	2021-2035	184.68	山张村、袁店村	
3		宜耕后备土地资源开发项目	2021-2035	71.13	闫洼村、姚洼村	
4		农村建设用地整理	2021-2035	33.27	镇域	
5	产业发展类	圣诺陶瓷	2021-2035	50.42	张八桥村、外良村	
6		宝丰县公转铁仓储物流建设项目	2025-2030	5.67	外良村、孔庄村	新增
7		年筛选废弃煤研石50万吨综合利用项目	2021-2035	2.28	苗李村	
8		洁石建材北拟报批土地（道明能源科技有限公司）	2021-2035	3.32	山张村	
9		垃圾发电南拟报批土地（道明能源科技有限公司）	2021-2035	11.87	山张村、白塔营村	
10		平顶山宏丰建材有限公司	2021-2035	0.7	袁店村	
11		五星石墨（建设用地部分）	2021-2035	0.2	斋公庄村	
12		平顶山市龙麟实业有限公司（二期）	2025-2030	2.1	苗李村	新增
13		宝丰县新型建材产业园项目	2025-2030	4.72	白塔营村	新增
14		高分子树脂、助剂等新材料产品技术改造项目	2025-2030	——	镇域	十五五
15		平顶山市奥诺新材料有限公司水泥制品生产、销售项目（扩建）	2025-2030	——	镇域	十五五
16		宝丰县高效智慧农业项目	2025-2030	——	张八桥镇汝瓷大道北侧	十五五
17		宝丰县张八桥镇新型建材产业园及配套基础设施建设项目	2025-2030	——	镇域	十五五
18		洁石煤化干法脱硫脱硝综合性环保项目	2025-2030	——	镇域	十五五

8.2 重点项目

◆ 衔接十四五、十五五规划，加强对于国土空间规划目标任务的分解落实和实施推动，落实重大项目推进要求，共安排5大类41个子项目。

序号	项目类型	项目名称	建设年限	建设规模（公顷）	分布位置	备注
19	产业发展类	宝丰县圣诺陶瓷有限公司窑炉烟气脱硫除尘工程	2025-2030	——	镇域	十五五
20		汝瓷生产工艺智能化升级改造项目	2025-2030	——	镇域	十五五
21		乡村振兴项目	2025-2030	——	镇域	十五五
22		智能养菌棚项目	2025-2030	——	镇域	十五五
23		日产16000斤水晶粉条生产线项目	2025-2030	——	镇域	十五五
24		年产84万立方米发泡陶瓷隔墙板项目	2025-2030	——	陶瓷产业园区	十五五
25	基础设施类	平顶山宝丰高庄110千伏输变电工程	2021-2035	——	镇域	
26		焦作至唐河高速公路汝州至方城段（张八桥境内）	2021-2035	66.91	镇域	
27		平顶山宝丰芮庄110千伏输变电工程	2021-2035	——	镇域	
28		S234焦新线宝丰段改建工程	2021-2035	50.98	镇域	
29		S520郑汝线郑宝界至宝丰大营段改建工程	2021-2035	22.47	镇域	
30		S520郑汝线石龙区段改建工程	2021-2035	3	镇域	
31		宝丰县通行物流铁路专用线	2021-2035	1.58	白塔营村	
32		正通物流铁路专用线项目	2021-2035	11.98	张八桥村、袁店村	
33		宇晨新能源宝丰300MW风电场项目	2021-2035	0.17	镇域	
34		龙王沟乡村振兴示范区龙泉寺村道路改建工程	2021-2035	2.16	王堂村	
35		张八桥镇污水处理厂2个	2021-2035	——	张八桥村	
36		张八桥镇村内基础设施建设项目	2025-2030	——	镇域内多个村庄	十五五
37		苏皖豫干线项目端氏支干线	2025-2030	——	镇域西侧	省级项目
38	公共服务设施类	张八桥苗李新村社会福利中心	2021-2035	12.02	苗李村	

8.2 重点项目

◆ 衔接十四五、十五五规划，加强对于国土空间规划目标任务的分解落实和实施推动，落实重大项目推进要求，共安排5大类41个子项目。

序号	项目类型	项目名称	建设年限	建设规模（公顷）	分布位置	备注
39	公共服务设施类	宝丰县采煤沉陷区张八桥镇南部矿区村庄搬迁安置房一期工程	2021-2035	6.65	山张村	
40		张八桥安置	2021-2035	2.55	张八桥村	
41		张八桥公墓	2021-2035	5.34	山张村	
总计						

宝丰县张八桥镇国土空间规划 (2021-2035)

