



# 宝丰县肖旗乡国土空间总体规划（2021-2035年）



征求公众意见稿

宝丰县肖旗乡人民政府

2025年10月

注：本版本为初步成果公示，所有数据和内容以最终审批文件为准。

# 规划期限与范围

## ◆ 规划期限

与市县国土空间总体规划的期限保持一致；

规划期限为2021年-2035年。其中，

近期至2025年；

远期至2035年，

## ◆ 规划范围

**乡域范围：**即肖旗乡行政辖区范围，**面积63.84平方公里**(约9.58万亩)。包括肖旗、范寨、潘庄、韩店、枣庄、五里头、方旗营、鲁庄、裴里村等28个行政村（**七里营、三里营、郭庄、五里头4个行政村2021年10月经省政府批准划入文峰街道**）

**乡政府驻地范围：**北至白庄村、肖旗村现状建设边界，南至肖旗乡界，东至新规划卫生院，西至白庄村现状建设边界。规划**范围面积100.32公顷**，其中城镇开发边界内面积5.26公顷，村庄建设边界面积76.89公顷。



# CONTENTS

## 目录

01

现状分析

02

目标定位

03

底线约束

04

全域国土空间格局

05

产业发展

06

村庄布局

07

支撑保障体系

08

历史文化

09

乡政府驻地规划

10

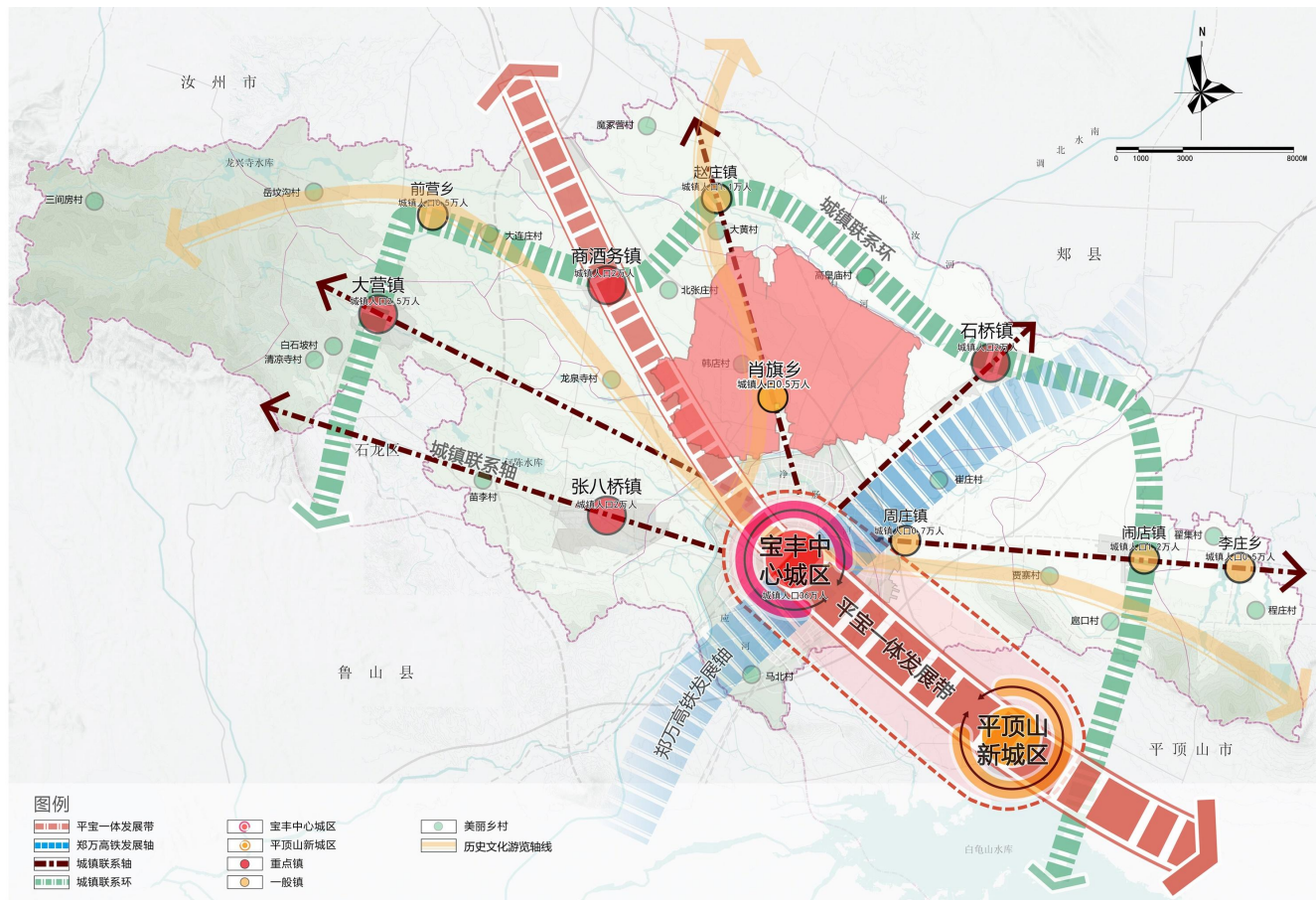
规划传导与实施

# 01 现状分析

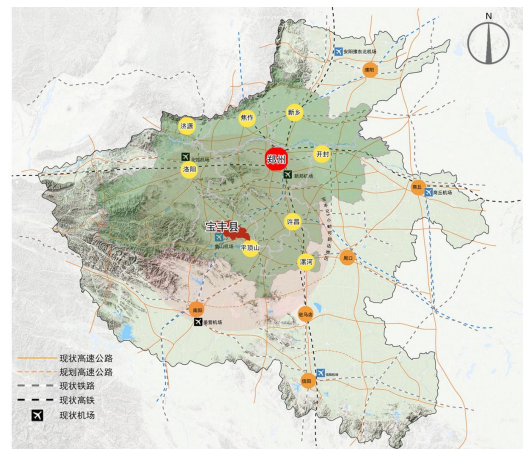
# 区位分析

**地理区位：**紧挨宝丰县中心城区，地理位置优越，交通方便

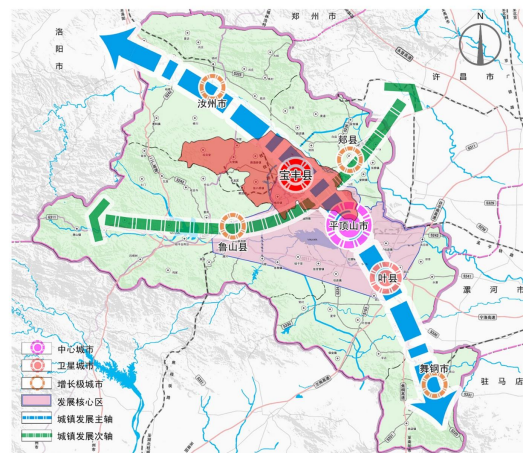
肖旗乡位于宝丰县中北部，南部紧邻中心城区和周庄镇，西接商酒务镇和张八桥镇，东与石桥镇接壤，北与赵庄镇相邻，乡政府驻地距县城约5公里，通过县道030直达县城。



肖旗乡在宝丰县的区位



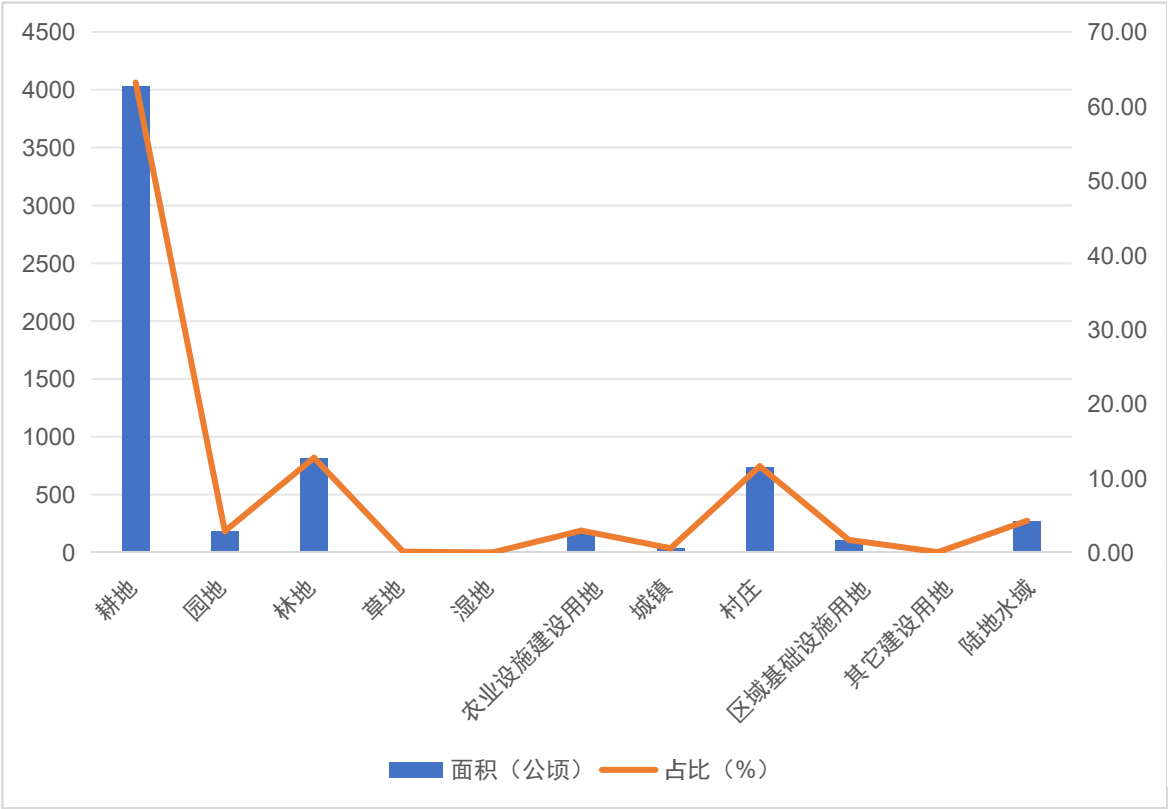
宝丰县在郑州市都市圈的区位



宝丰县在平顶山市的区位

# 基本概况

## 土地利用特征：“一分村、一分林、六分田”的空间格局



# 基本概况

**经济发展：特色农业发展有基础，有潜力；返乡创业产业带动乡村就业；酒业传承历史悠久**

- 烟叶、红薯、迷迭香等特色农作物种植规模逐年增加；
- 由河南航宇种业从事的小麦、韭菜、甜瓜等新品种创新、研发，为农业发展奠定基础；
- 返乡创业园位于肖旗乡枣庄村，目前已入驻河南逆流网络科技有限公司、平顶山宝涑标识标牌有限公司等7家企业，带动就业600人；
- 韩店酒业发展历史悠久。2018年，韩店酒被正式列为中国酒祖仪狄文化传承保护基地和河南省老字号遗产名录。



# 基本概况

**生态建设：生态廊道建设成“网”，坑塘、河渠水体污染，需整治改善**

## □ 道路生态廊道成“网”建设

乡域沿主要交通道路已完成生态廊道建设，全域廊道成“网”

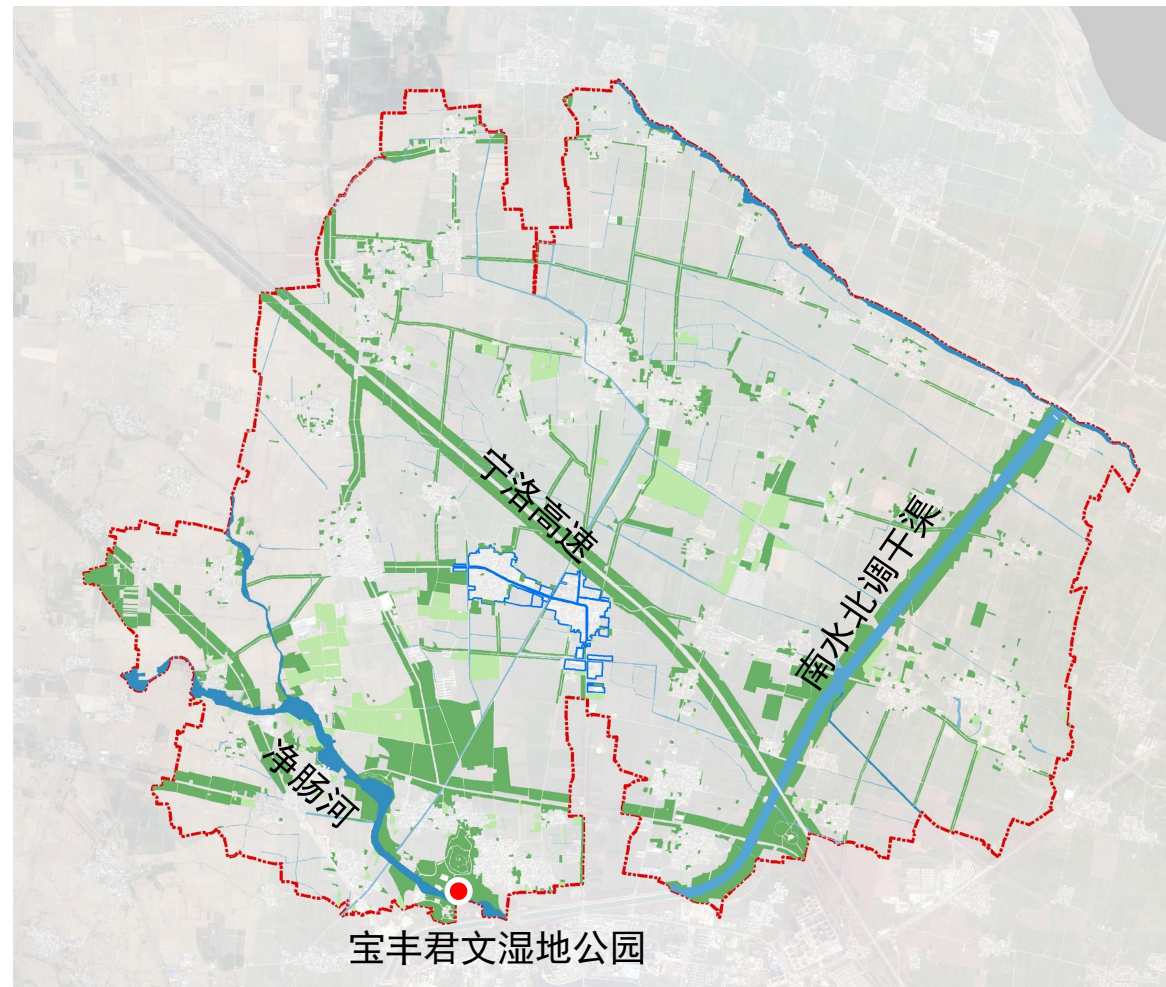
## □ 坑塘、河渠水体污染，需整治改善

乡域内部分河道、沟渠进行整治，后续维护不利，整治后景观质量差；

坑塘、河渠水体污染，村庄坑塘成黑臭水体，蚊蝇滋生地；亟待整治改善。



图：坑塘河渠现状



图：廊道布局现状

# 基本概况

## 设施现状：道路系统相对完善

### □ 道路交通：道路体系较为完善，南部区域出行便利

区域道路系统由省道、县道、乡道及农村道路构成：

**高速：**宁洛高速在相遇中部穿过，在周庄镇社有出入口；

**省道：**省道329、省道241是乡镇对外的主要通道；

**县道：**县道030、县道018是乡镇南北向主要交通道路；

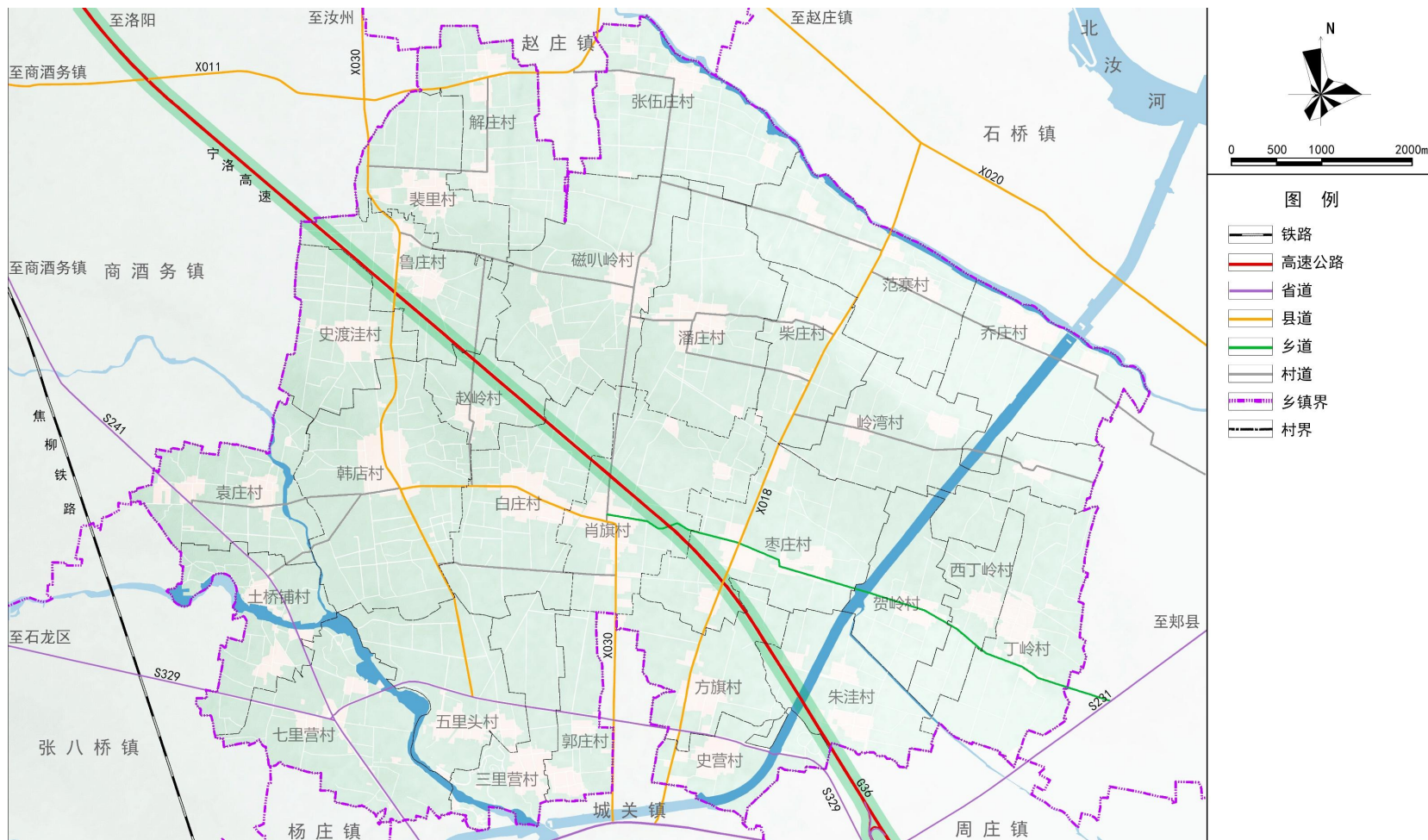
**乡道村道：**乡域范围内全部行政村实现村村通。现状道路路况良好，基本实现全硬化，但存在个别道路宽度不够，弯曲不成形的情况，行政村之间的主要联系通道，大部分实现硬化亮化，路宽4-6米。

### □ 交通设施

**汽车客运站：**集镇区无汽车站。

**公交车停靠站：**沿主要道路有公交停靠站。

**公共停车场：**全域无公共停车场，村庄村民主要利用村内广场停放车辆。



# 基本概况

## 设施现状：公共服务设施相对齐全，基本满足居民需求

### 镇域公共服务设施现状

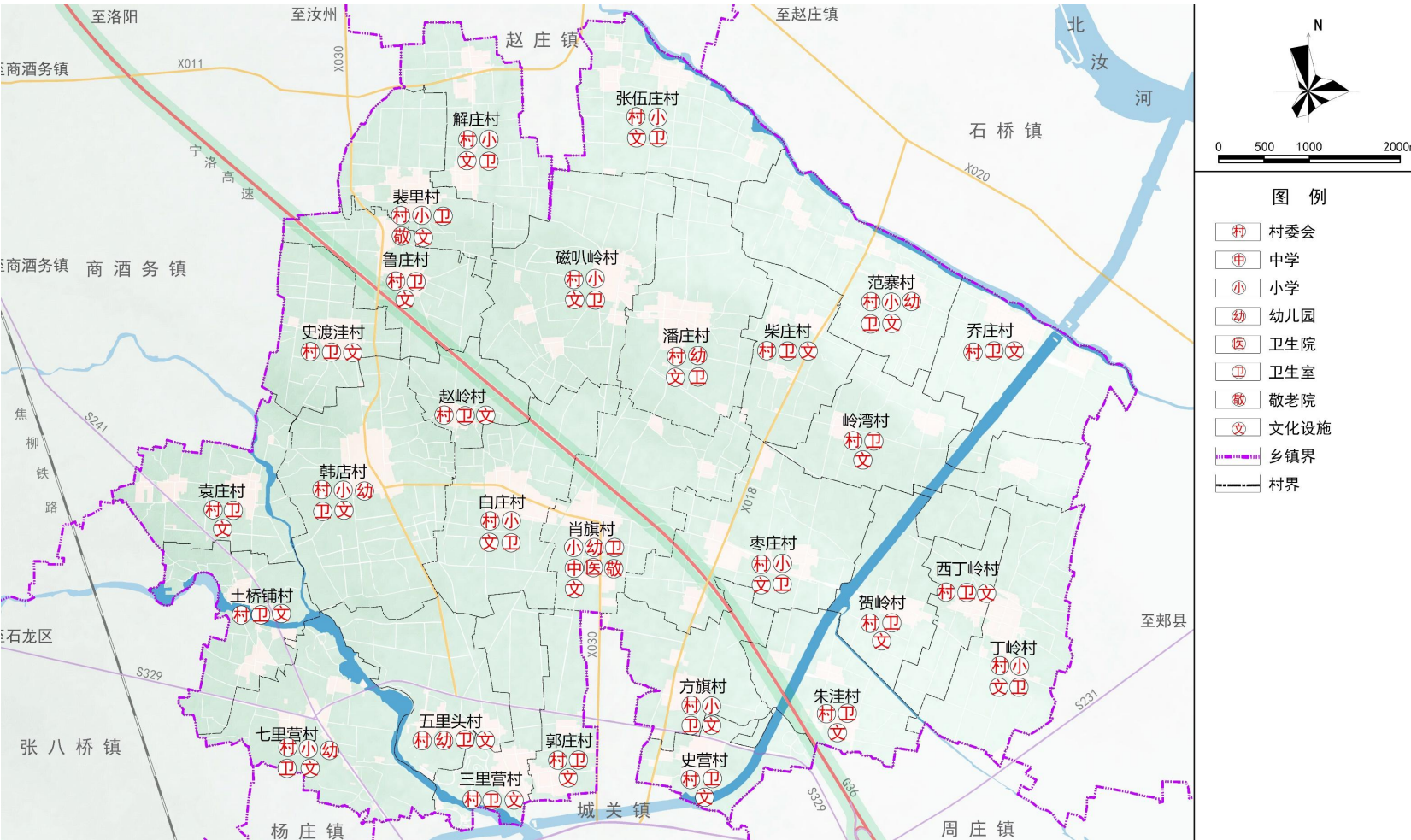
**文化体育设施：**集镇区内有2处村民文化活动广场，28个行政村均建有文化室、村民广场，丰富群众精神文化生活；

**教育设施：**现有初级中学1所，小学14所，幼儿园7所；

**医疗卫生设施：**集镇区建有卫生院，位于乡政府南侧，28个行政村均设有卫生室，部分村庄设置有私人诊所；

**养老设施：**集镇区有敬老院2处，分别为集镇区**南部的中鸿康养中心和中部的养老院**；裴里村有养老设施一处。

教育机构情况统计表



# 基本概况

设施现状：供水、供电设施完善，村庄缺乏污水处理设施。

## 镇域公共服务设施现状

### □ 给水设施现状

肖旗乡有供水厂一座，位于乡域韩店村北部，覆盖韩店村周边11个行政村，其他村庄为单村供水模式。

### □ 排水设施现状

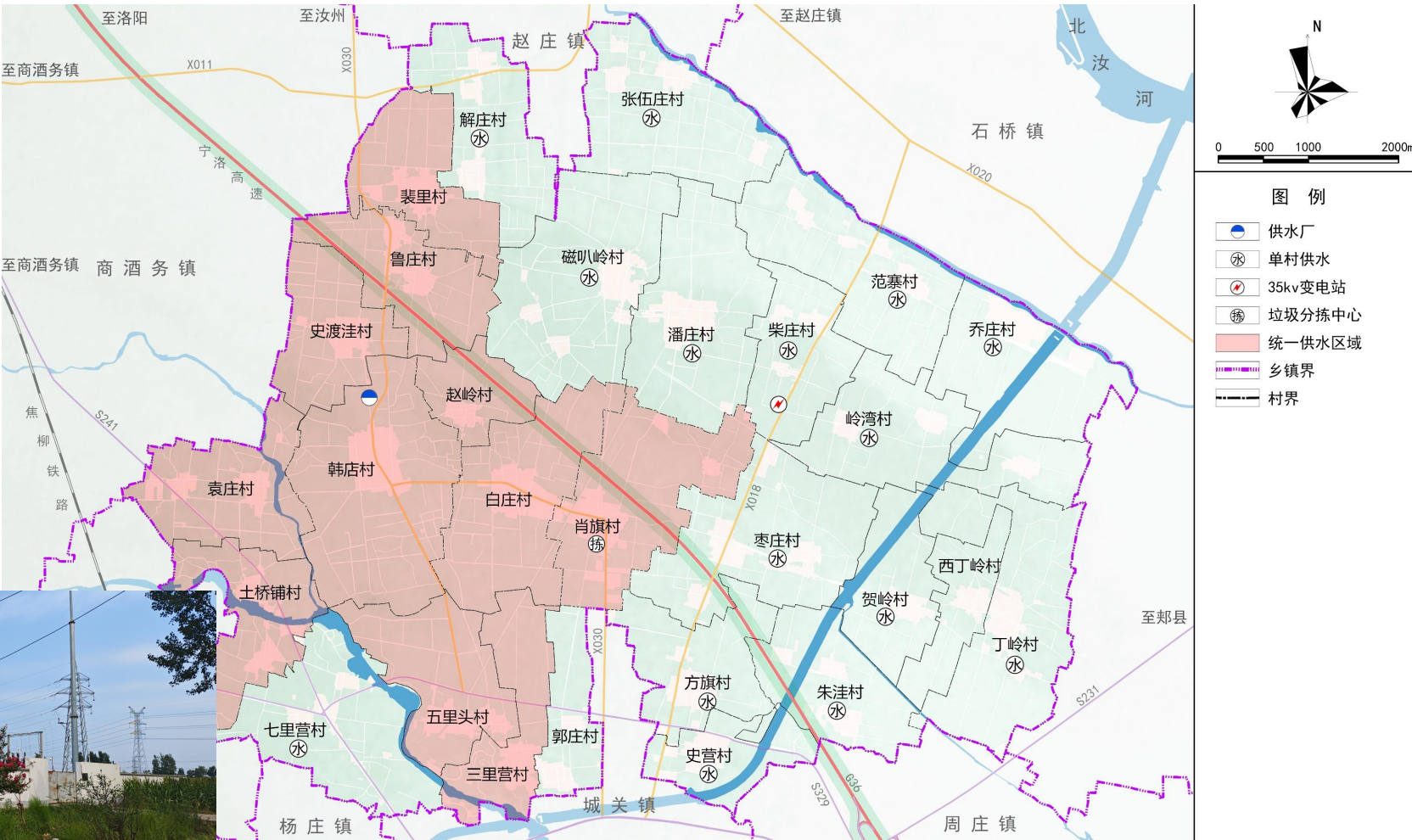
集镇区现状无污水处理设施，部分村庄有污水管道。

### □ 电力电讯设施现状

肖旗乡供电由柴庄村南的贺岭35kv变电站供应。

### □ 环卫设施现状

各自然村均配有垃圾收集点，生活垃圾基本实现“户分类，村收集，镇转运，县处理”。在集镇区有垃圾分拣回收利用站一处，位于集镇区中部。



## 02 目标定位

## 宝丰县现代农业基地，近郊宜居小城镇。

托交通区位优势，湿地公园自然资源优势，加快产业转型升级，做强农产品精深加工，加强农旅融合、文旅融合建设，延长农业产业价值链条，打造近郊现代农业基地；同时大力发展商贸服务、观光体验、乡村旅游等新业态，建设特色宜居小城镇。

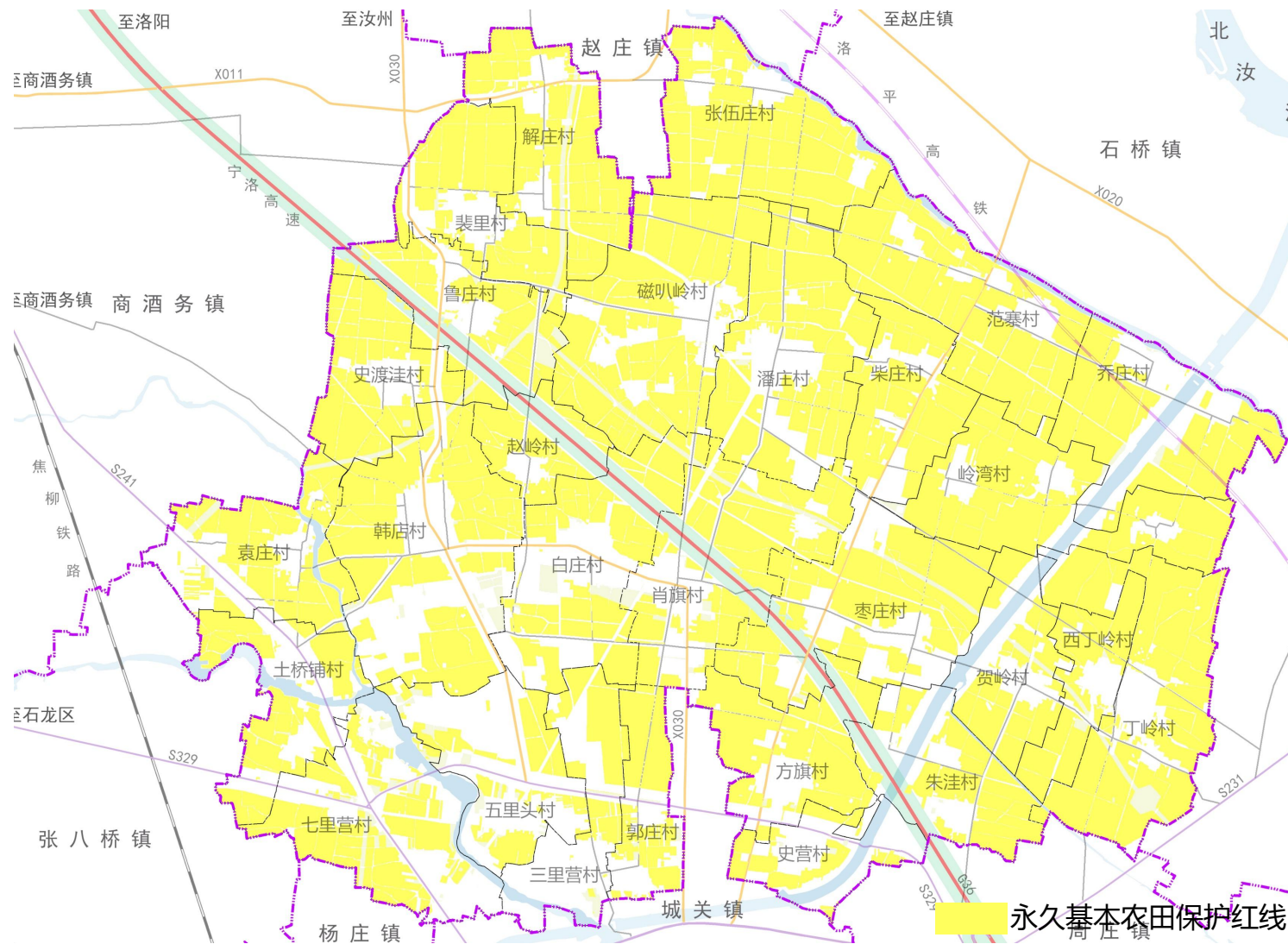
## 03 底线约束

## 严守约束底线

## 落实耕地与永久基本农田保护红线

- 落实上级规划确定的耕地和永久基本农田保护目标任务
- 管控措施

非农建设必须节约使用土地，可以利用荒地的，不得占用耕地。按照“占多少，垦多少”的原则，由占用耕地的单位负责开垦与所占用耕地的数量相等、质量相当的耕地。



# 严守约束底线

## 落实生态保护红线划定成果

□ 落实生态保护红线划定成果，将图斑落实到具体地块。

□ 划定方法：

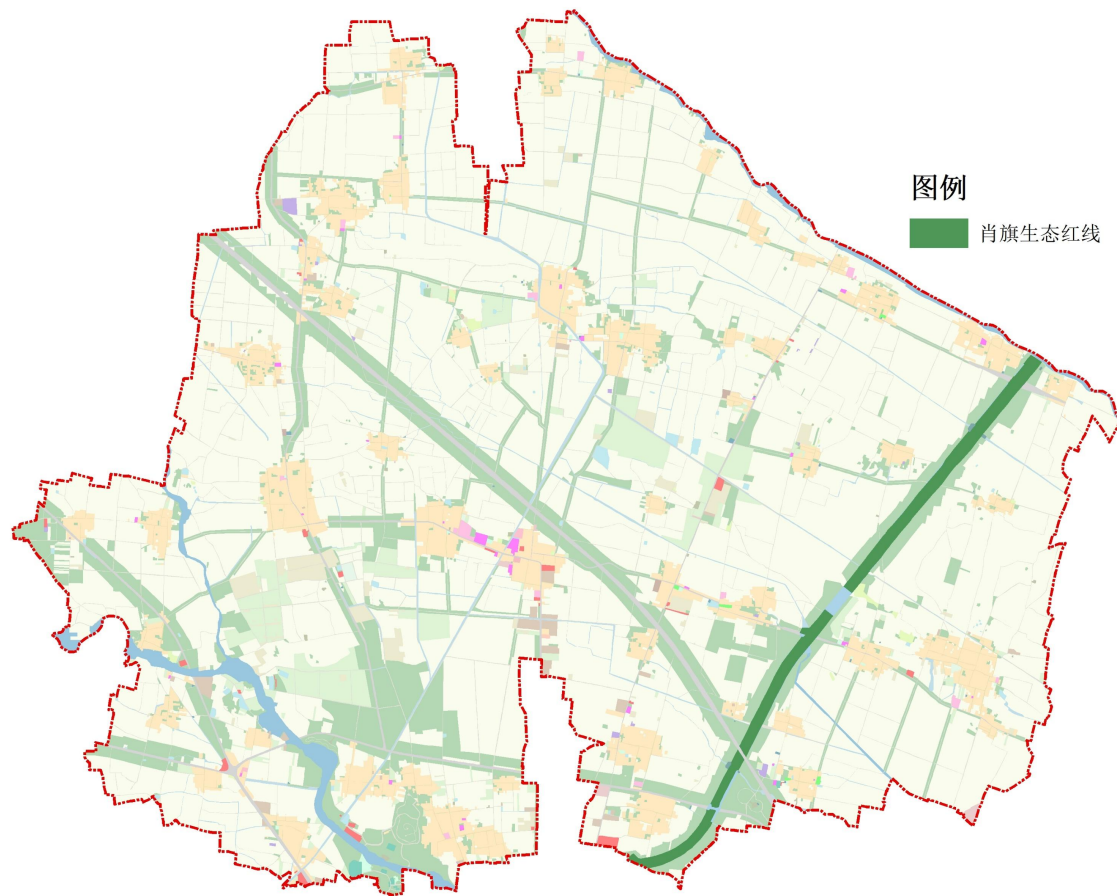
核准、落实上位规划中划定的生态保护红线。

□ 生态保护红线管控：

**管控原则：**生态保护红线内，自然保护地核心保护区原则上禁止人为活动，其他区域严格禁止开发性、生产性建设活动。法律法规另有规定的，从其规定。

**正面清单：**生态保护红线内、自然保护地核心保护区外，在符合现行法律法规的前提下，除国家重大项目外，仅允许对生态功能不造成破坏的有限人为活动，严禁开展与其主导功能定位不相符合的开发利用活动。

**有限人为活动监管：**生态保护红线内允许开展的对生态功能不造成破坏的有限人为活动，法律法规有规定的，从其规定，没有规定的，由省级人民政府制定具体监管办法。其中，涉及新增建设用地、用海、用岛的，按照现行规定办理相关审批手续。



# 严守约束底线

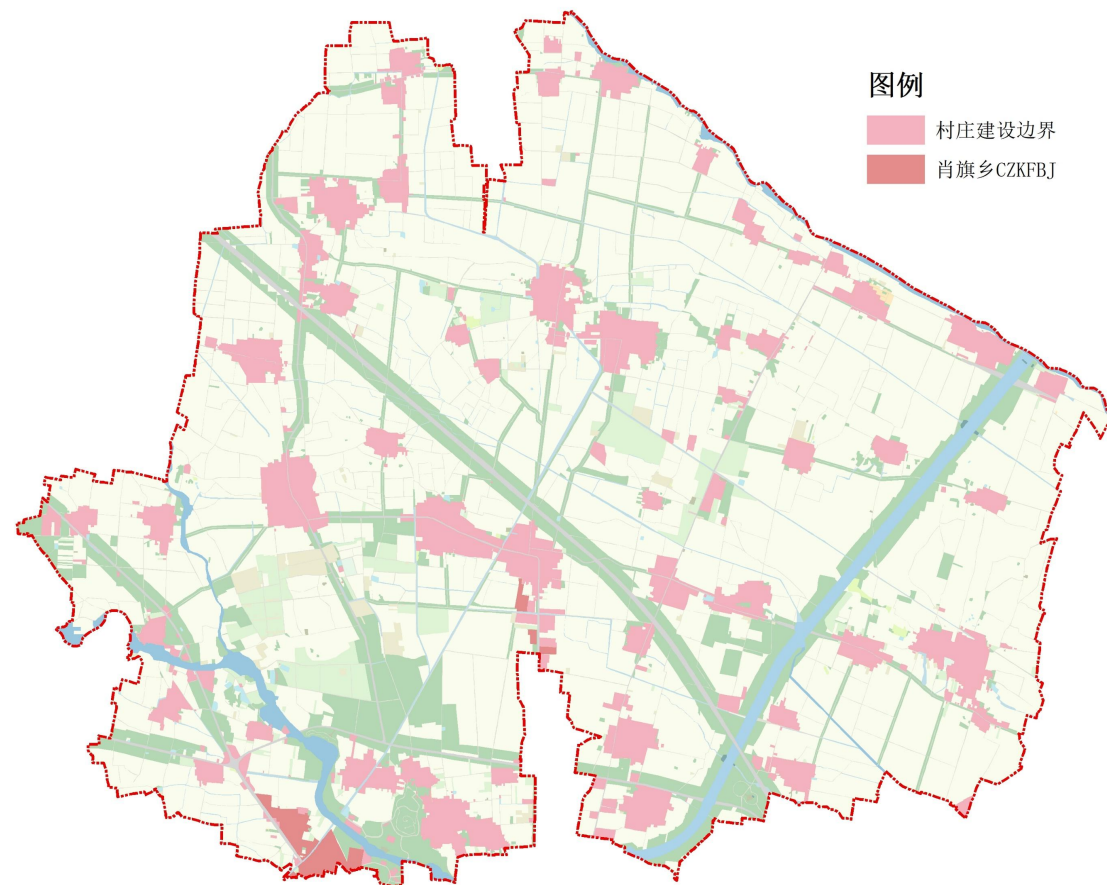
## 落实城镇开发边界，划定村庄建设边界

□ 在避让重要生态功能、不占或少占永久基本农田的前提下，落实城镇开发边界，划定村庄建设边界。

□ 建设用地边界管控：

1.总量不增加；

2.城市、建制镇等各类建设应布局在建设用地边界内。建设用地边界外不得进行集中建设，不得设立各类开发区，允许交通、基础设施及其他线性工程、军事、综合防灾、郊野公园的配套服务设施或直接为乡村振兴服务的建设项目及其他必要的服务设施和城镇民生保障项目。

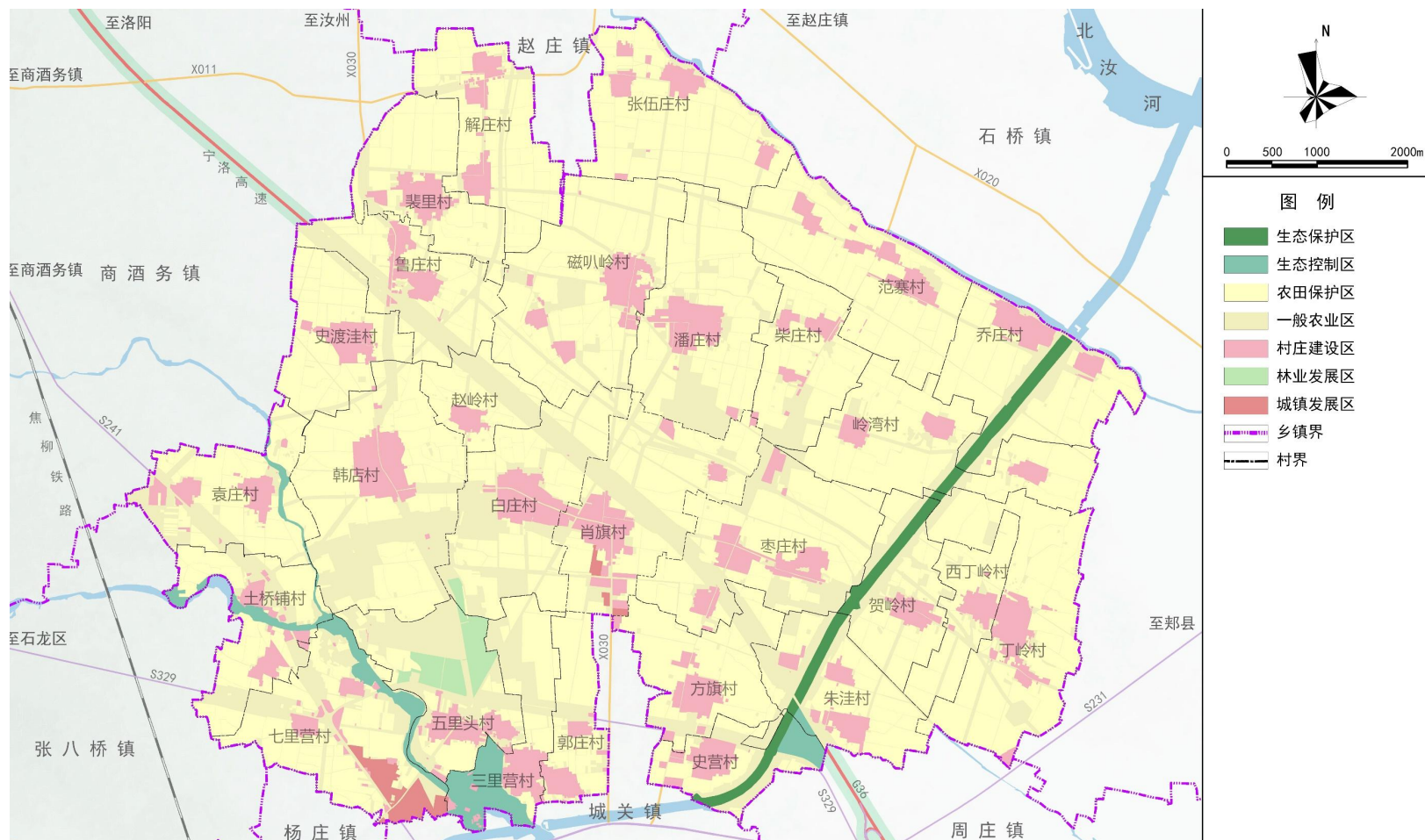


## 04 全域国土空间格局

# 规划分区

资源现状为本底，明确区域主导用途，构建以用途管制为主导的乡域国土空间保护开发功能分区

- 肖旗乡分为**生态保护区、生态控制区、农田保护区、乡村发展区**（一般农业区、村庄建设区、林业发展区）、**城镇发展区**5个功能区。建立各类规划分区的国土用途管控目标、空间布局和管控规则，优化全域国土空间格局，提升国土空间开发保护质量和效益。



国土空间规划分区图

# 总体空间格局

□ 以自然地理格局为基础，结合现状分析，合理构建发展轴线，明确开发保护区域分类、轴带及重要节点，确定国土空间总体格局

□ 规划肖旗乡构建“一心两轴、两区多点”的空间结构。

“一心”指集镇区为全镇的行政、经济、文化中心；

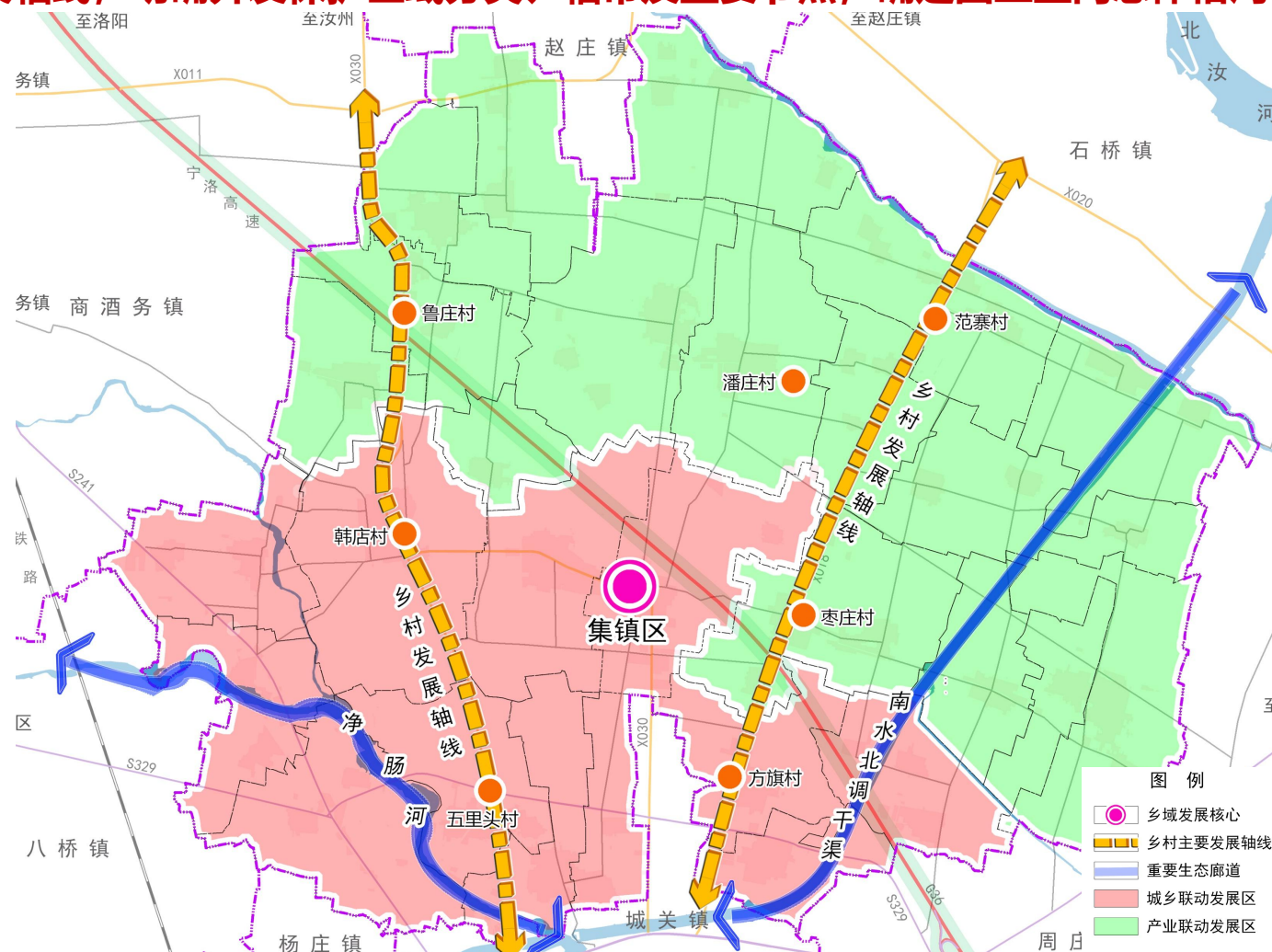
“两轴”以县道030、县道018为轴线、乡村联动的两天南北向镇村发展轴，为肖旗乡镇村核心发展轴；

“两区”北部的产业联动种植区和南部的城乡联动发展区；

**产业联动发展区：**巩固和发展传统农业，引进先进技术，提高作物质量和产量。

**城乡联动发展区：**依托较优越的环境资源、历史文化资源、农业生产条件，发展近郊农业。

“多点”指以各个中心村为片区核心，带动周边村庄发展。



国土空间总体格局规划图

宝丰县肖旗乡国土空间总体规划 (2021-2035)

## 05 产业发展

# 产业空间布局

## 综合乡域内的交通、各村的基础产业，结合上位规划对肖旗乡的引导，构建产业空间布局

### □ 形成“两轴、四区、多点”的产业空间布局

#### 两轴：乡村联动发展轴，净肠河联动发展轴

**乡村联动发展轴：**以乡道009和县道030为轴线，联动乡镇主要村庄协同发展；

**净肠河联动发展轴：**以净肠河为依托，协同发展生态旅游产业。

#### 四区：集镇综合服务区、生态旅游观光区、近郊农业发展区、特色农业发展区

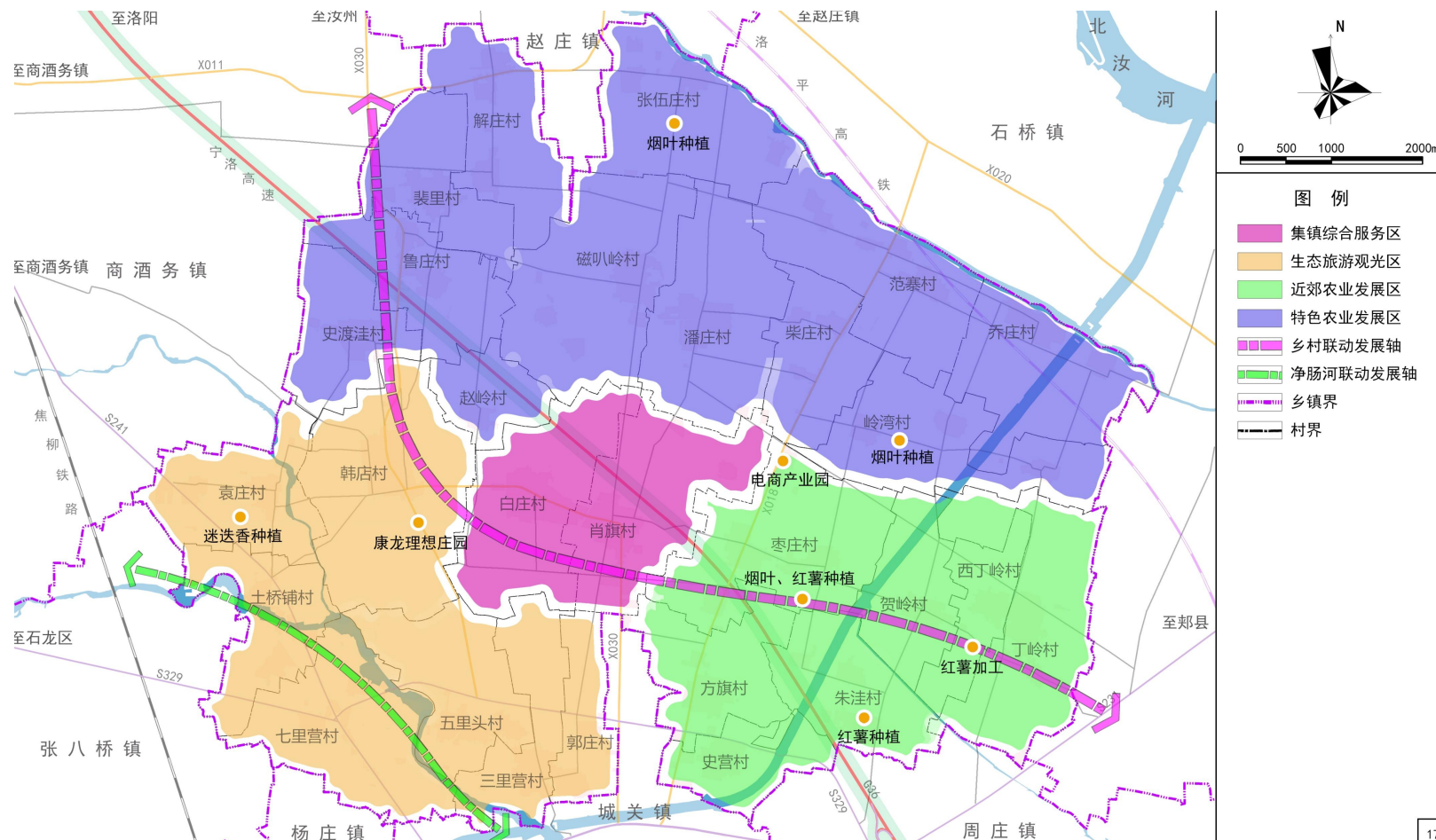
**集镇综合服务业片区：**打造全乡综合服务核心，把肖旗乡集镇区打造成为区域综合服务中心。

**近郊农业发展区片区：**发展近郊农业，打造近郊“一亩田”、城郊“菜篮子”等近郊农业基地

**生态旅游观光区：**发展集生态旅游、周末度假、农业采摘、农业科普、观光游览于一体的生态旅游发展区。

**特色农业发展区：**巩固和发展传统农业，大力发展特色种植业，包括果木种植、蔬菜种植、花木种植以及其它特色种植，提高质量，带动本区域经济增长。

#### 多点：依托农业合作发展的多个特色产业种植基地



产业空间布局规划图

# 产业发展路径

结合现状基础，依托重点产业，谋划产业发展路径



成立合作社；  
开展与高校等合作，技术上的创新,为村民提供技术支持；  
开发蔬果采摘园，农业体验园等  
形成“农贸市场—大型商超等多样化的销售渠道，农业+思维



整合养殖业，形成规模化养殖区，  
规划养殖管理，避免环境污染；



深耕乡土文化，以文化旅游、生态旅游为依托，构建文旅发展体系；  
开发小型精品化手工艺商品、食品制作和销售活动。  
以亲子农场、特色采摘为引领，培育农业观光旅游产业。  
对湿地公园周边3个行政村实施“空心房改造”，打造精品民宿。

禁止引入《产业结构调整指导目录（2024年本）》中的淘汰类产业，《指导目录》中不具备区域资源禀赋条件，不符合肖旗乡管制原则的限制类、允许类、鼓励类产业。限制《产业结构调整指导目录（2024年本）》中的限制类产业，《指导目录》中与肖旗乡开发管制原则不相符合的允许类、鼓励类产业。

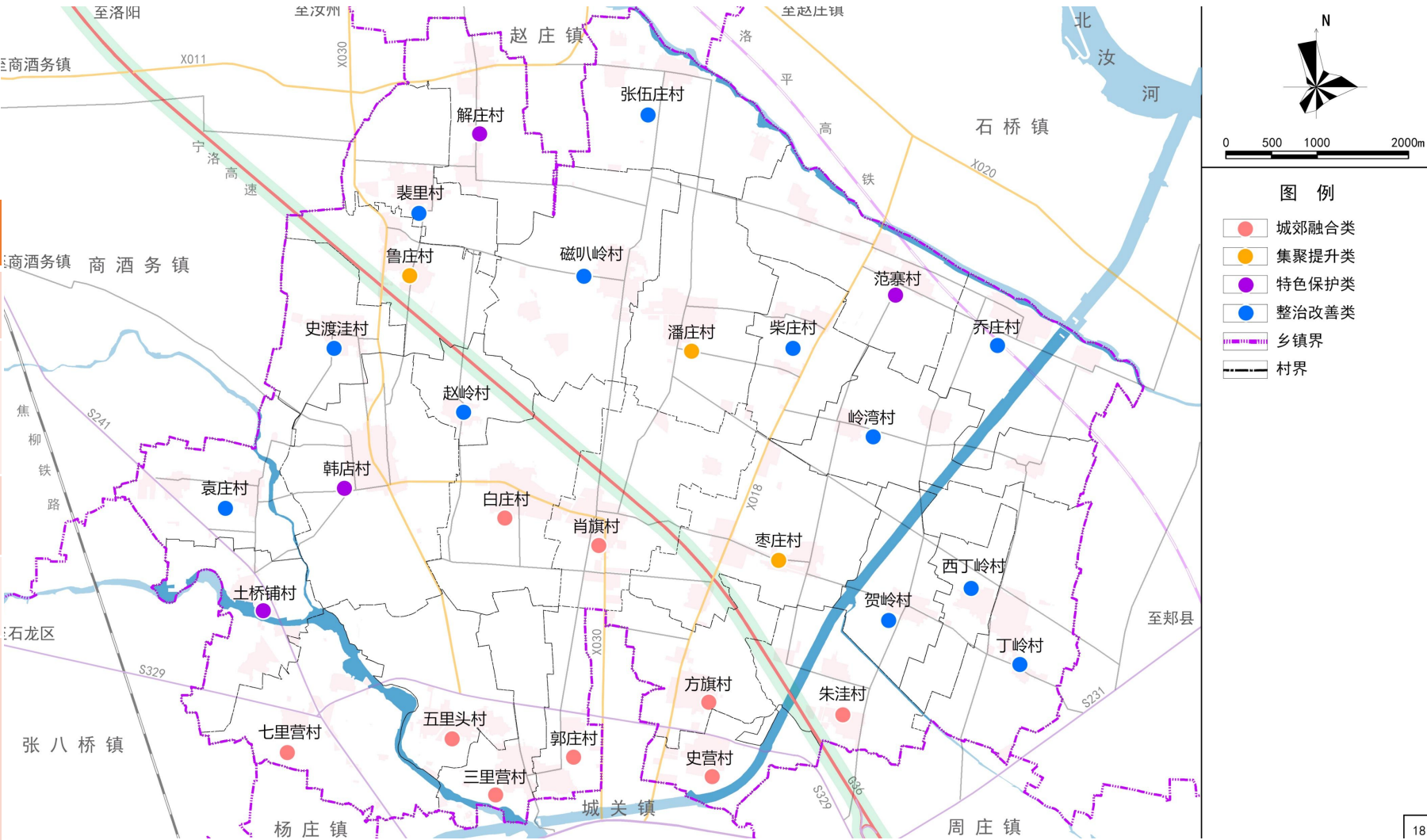
## 06 村庄布局

# 村庄分类布局

衔接上位规划，结合村庄发展基础，确定村庄类型，分类引导村庄建设

衔接宝丰县国土空间规划规划确定的村庄分类，本次规划不做调整。

村庄类型	村庄名称	备注
城郊融合类 (9个)	肖旗村、白庄村	纳入乡政府驻地
	七里营村、五里头村、三里营村、郭庄村、方旗村、史营村、朱洼村	结合宝丰县中心城区布局
集聚提升类 (3个)	枣庄村、潘庄村、鲁庄村	
特色保护类 (4个)	韩店村、解庄村、范寨村、土桥铺村	
整治改善类 (12个)	裴里村、史渡洼村、赵岭村、磁叭岭村、张伍庄村、袁庄村、贺岭村、西丁岭村、丁岭村、岭湾村、柴庄村、乔庄村	



## 07 支撑保障体系

# 综合交通规划

衔接交通专项规划，从区域连通、内部优化、农村道路设施完善等方面，构建外联内畅的综合交通体系

□ 落实区域通道建设，提升内部道路通行能力

省道：

**提升改造**现状省道329（北环路），按不低于二级公路技术标准建设。

**落实新建**省道234、省道520宝丰段改建工程，规划道路等级为二级公路。

县道：

**保留现状**县道030、县道011、县道018。

乡村道路：

**规划提升**鲁庄村-磁叭岭村、肖旗村-张伍庄村、张伍庄村-范寨村、岭湾村东西乡主干道4条乡村道路，规划道路为四级公路。**强化北部横向交通能力。**

交通设施：

沿县道030各行政村设置候车亭和招呼亭，服务木中营村-宝丰公交线路；

规划保留现状七里营村加油站、鲁庄村北部加油站；规划在七里营村加油站南侧规划新建一站式综合能源站。



# 公用设施

按照全域覆盖、分类布局、方便实用的原则，实施镇域集中供水，采用“分散为主、适度集中、就近还田”的污水处理模式，补齐镇村其他各类市政设施短板，合理预留重要市政

**给水工程：**用水指标分别取值为150L/人·日,至2035年综合用水量约4315.5立方米/日。

规划保留现状韩店村供水厂，水厂覆盖的村庄保留现供水模式，根据宝丰县供水改造工程，岭湾村等东部尚未实现统一供水的村庄，实施供水设施改造，最终实现全乡自来水统一供应。

**排水工程规划：**乡政府驻地设置污水处理厂，规划范寨村、潘庄村、韩店村、鲁庄村、西丁岭村布置污水处理设施，其它村庄设置集中化粪池，然后用作农业肥料。污水量按供水规模的80%计算，2035年总污水量约3452.4吨/日。

**电力工程规划：**采用“人均综合用电指标法”进行预测，至2035年乡域总用电量达到14385万千瓦时，规划提升改造贺岭35KV变电站为110KV变电站，满足未来供电需求。

**燃气工程规划：**预测2035年用气总量为221.93万立方米/年。

**环境卫生规划：**，2035年预测垃圾处理总规模达到26.85吨/日，垃圾处理率达到100%。遵循“户收集、村集中、镇转运、县处理”的理。各行政村至少规划建设1处公共厕所。



# 公共服务设施

## 统筹镇村公共服务设施资源配置，补齐各级公告服务设施短板，提升居民生活品质

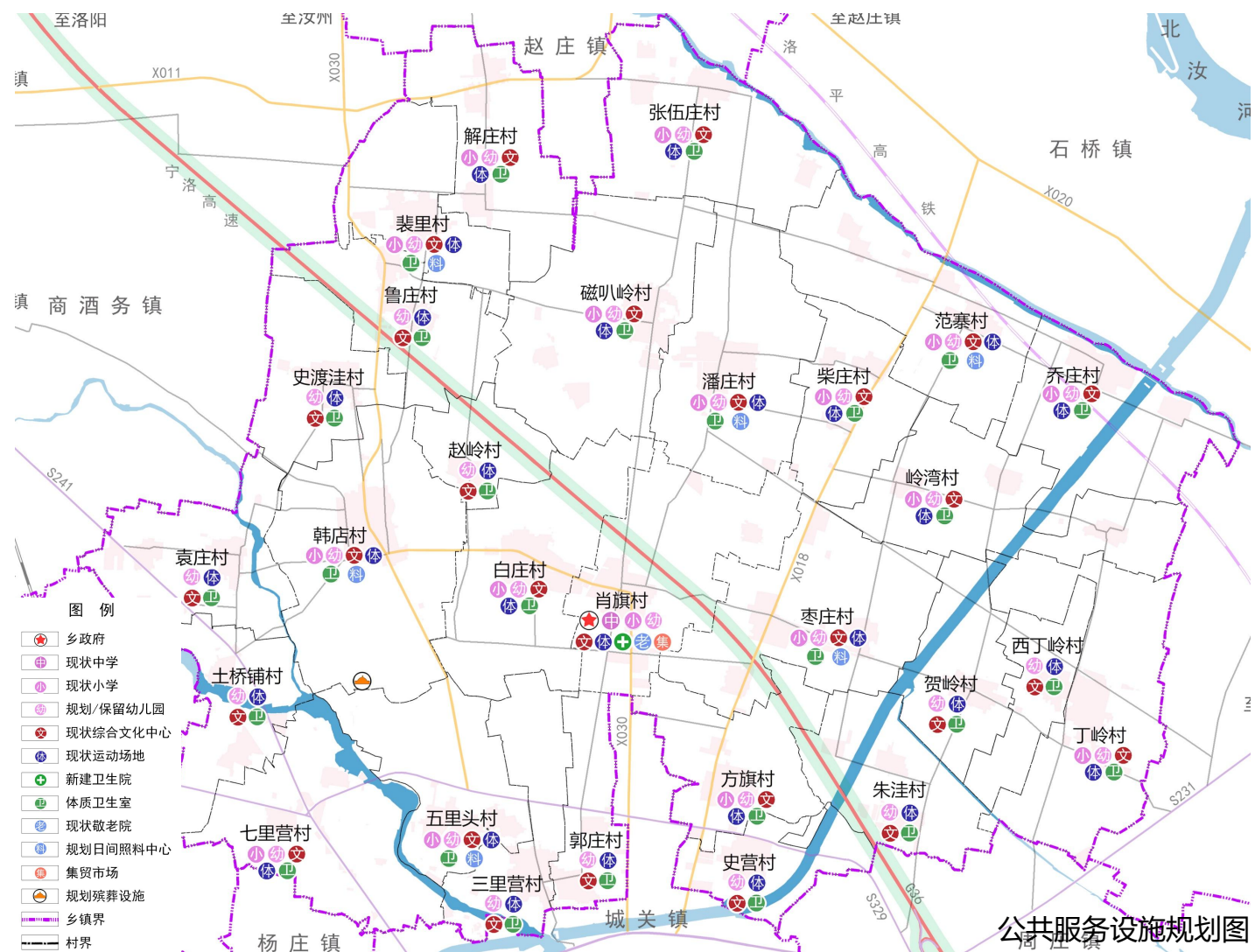
**教育设施规划：**乡政府驻地规划保留初中1所，为宝丰县肖旗乡初级中学，小学2所，幼儿园2所。保留位于乡域内其他行政村的现状村小，适时向集聚提升类村庄进行优化配置。

**医疗设施规划：**乡政府驻地规划新建乡镇卫生院和乡镇医养综合体，规划占地1.89公顷，提高卫生服务规模和能力；各个行政村照“一村一室”的要求，完善农村医疗卫生设施建设；

**文化娱乐设施规划：**乡政府驻地规划新增一处乡级文化活动中心，完善社区文化设施。各行政村综合配建文化活动室（广场）。

**体育设施规划：**乡政府驻地设置结合规划绿地设置小型体育健身设施，满足居住片区居民锻炼、娱乐的需求；其他各行政村配建健身广场，旅游型村庄可设置健身步道。

**社会福利设施规划：**规划保留肖旗乡现状2处敬老院，提升肖旗乡设施服务水平，配套室内外活动设施，发展普惠型养老服务。各个行政村设置老年日间照料中心。

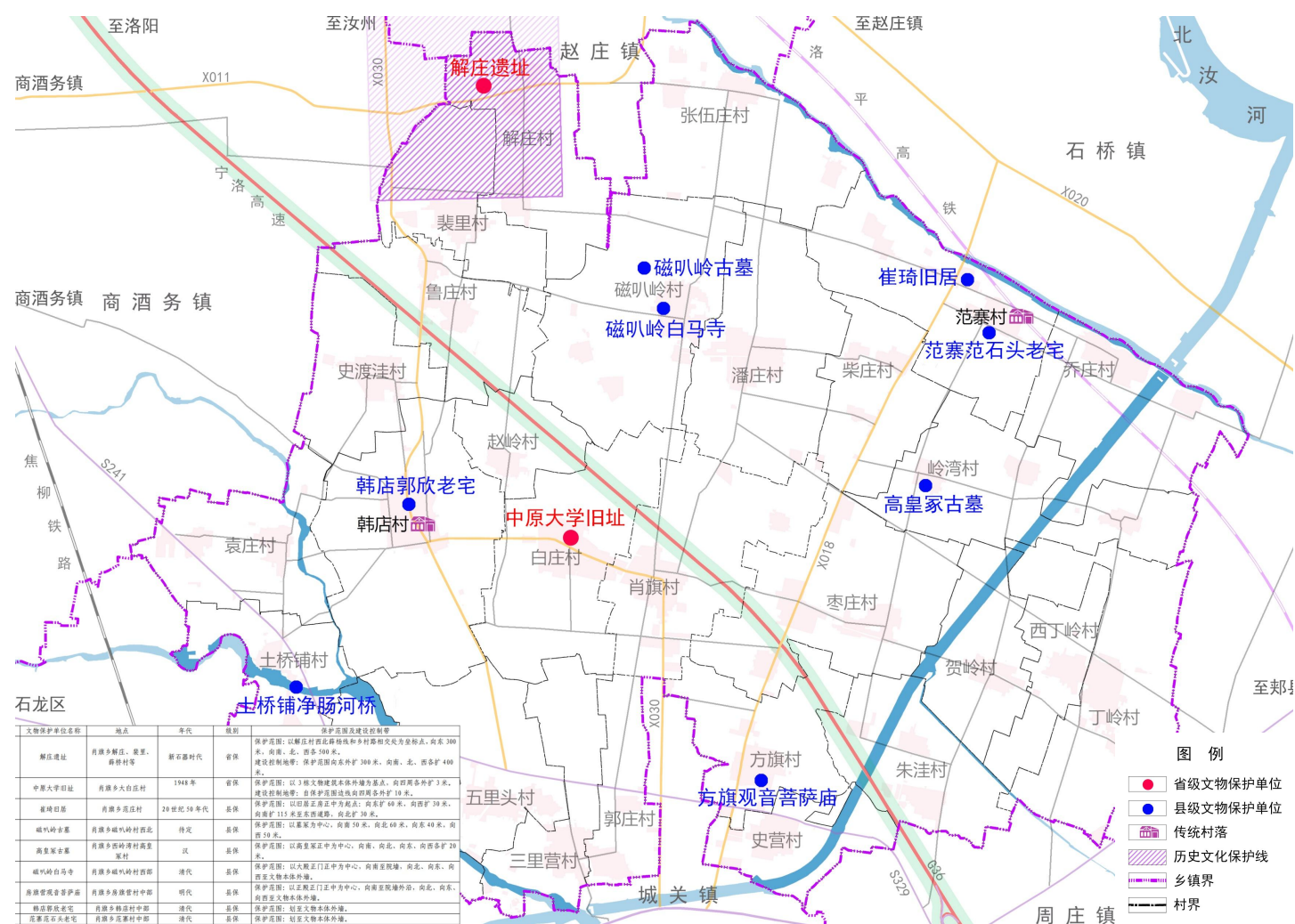


## 08 历史文化

# 历史文化保护

## 肖旗乡历史文化保护规划

- 历史文化保护格局：以中原大学旧址红色文化为核心，韩店村、范寨村等村内多个文物保护单位为节点，依托省道234、县道018，打造肖旗乡历史文化游览轴。
- 历史文化资源保护：
  - 文物保护单位保护：现有省级文保单位2处，县级文保单位8处。文物保护单位的保护范围内不得进行其他建设工程或者爆破、钻探、挖掘等作业。
  - 尚未核定公布为文物保护单位的不可移动文物：坚持“保护为主，抢救第一，合理利用，加强管理”。
  - 传统村落：肖旗乡有韩店村、范庄村两个省级传统村落。全面保护村庄内文物古迹、历史建筑、传统民居等传统建筑。

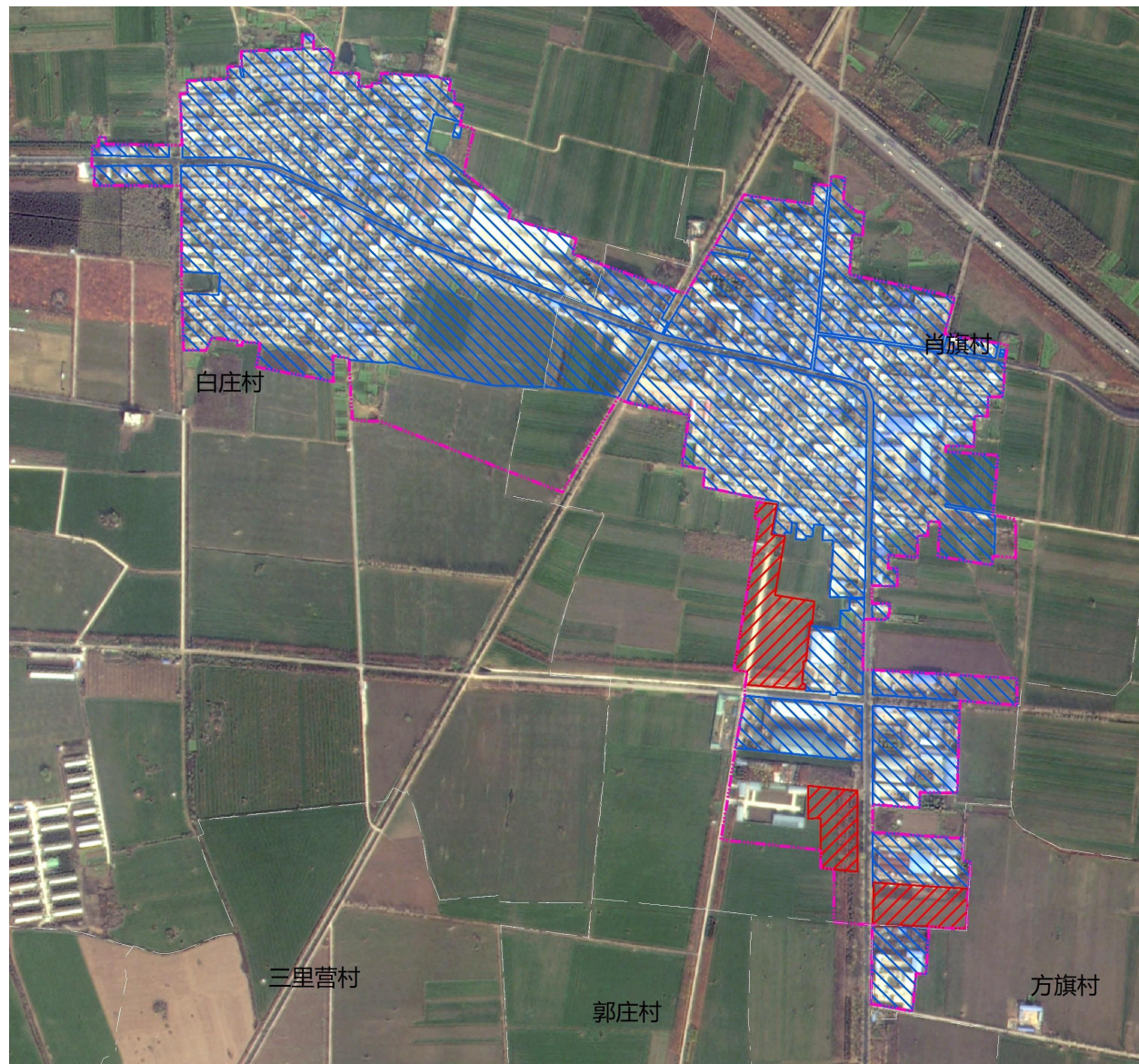


## 09 乡政府驻地规划

# 乡政府驻地规划范围

保障规划的连续性，并以上位总体规划为依据，本规划所称**乡政府驻地研究范围**包含**肖旗村、白庄村**。

北至白庄村、肖旗村现状建设边界，南至肖旗乡界，东至新规划卫生院，西至白庄村现状建设边界



# 用地布局规划

优化用地布局：完善设施配套、优化用地布局



# 国土空间规划分区

## 明确规划分区：依据用地属性及功能，整体谋划集镇区功能分区

乡政府驻地范围内包含**农田保护区、乡村发展区和城镇发展区3个一级分区**，对乡村发展区和城镇发展区进一步细化分区。城镇发展区内规划战略预留区，乡村发展区细分为一般农业区和村庄建设区。

### 农田保护区

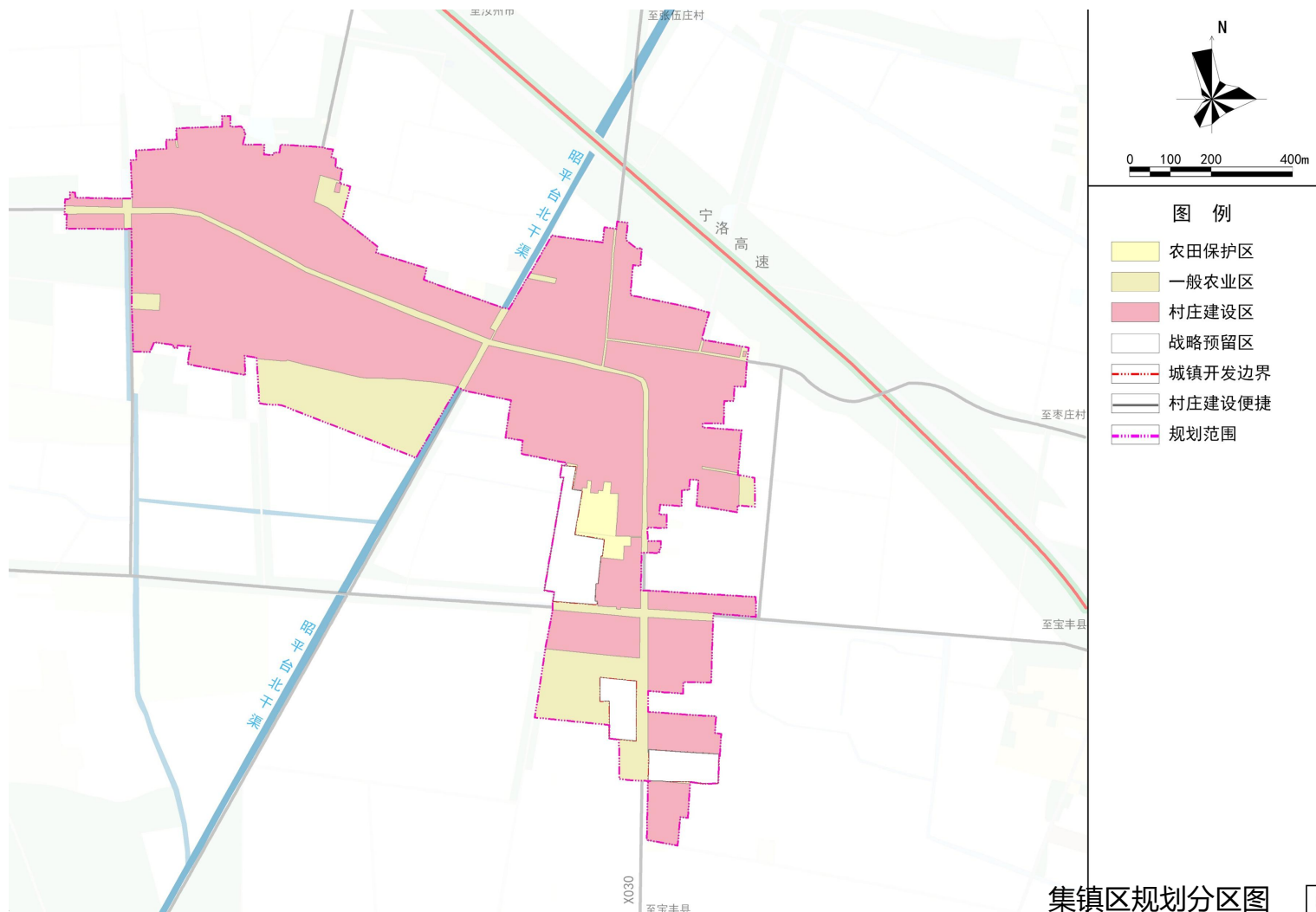
乡政府驻地范围内农田保护区面积1.39公顷。主要为永久基本农田相对集中的区域。

### 乡村发展区

乡政府驻地范围内一般农业区面积16.78公顷，村庄建设区面积76.69公顷。

### 城镇发展区

主要为村庄建设区为零散分布的城镇开发边界内用地，细分为战略预留区，面积5.26公顷。



集镇区规划分区图

# 空间形态与风貌管控

以昭平台北干渠为界限，着力构建特色文化风貌区、和美乡村风貌的景观风貌格局



## 特色文化风貌区

以省级文保单位中原大学保护为核心，保护乡村特色建筑群的外观特征，可对建筑内部的结构形式、空间布置、使用功能等做适当调整或更新；保护传统街巷的走势、宽度以及形成街巷的建筑物的尺度，在不破坏街巷结构的前提下进行开挖、填埋等基础设施改造以及街巷的改建、扩建。

## 和美乡村风貌区

建筑风格、体量色彩延续宝丰县传统民居为主，并进行整体协调，居住建筑主墙面宜使用低饱和度、中高明度的白色系面砖或涂料，主色、辅色、点缀色的选择宜协调；统一沿街商业门面辅助设施（广告牌等）。优化城镇天际线，建筑高度宜控制在6层以下。

沿县道030形成的城镇景观廊道  
体现肖旗乡本土文化特色  
设置多元景观节点  
强化沿街建筑  
管控  
提升街道景观风貌

# 12 规划传导与实施

# 规划传导

落实宝丰县级规划确定的职能定位、约束性指标、永久基本农田、城镇开发边界、国土空间规划分区、用途管制规则、市县级以上重大交通及公共服务设施、历史文化保护范围与控制要求等，对乡镇进行明确管控要求。



# “通则式”村庄规划管理规定

## ◆ 建设管控规定

### 村民住房

- 新增宅基地面积不得超过167平方米。
- 村民自建住房原则上不超过3层，高度控制在12米以内。
- 村民住房应延续村庄传统街巷肌理和建筑布局，鼓励发展装配式建筑，积极推进“功能现代、结构安全、成本经济、绿色环保、风貌协调”的现代宜居农房建设。建筑色彩应继承乡村建筑原有总体色调，与周边自然环境相协调，住房设计可参照《宝丰县农村自建房图集》执行。

### 基础设施

- 新建建筑宜后退乡村道路1米以上，临路方向后退距离如村内有约定的，按照约定退让距离执行。
- 污水处理设施中地上式污水场站的容积率宜控制在1.0以下，建筑高度宜控制在12米以下，建筑退让住宅距离不小于100米。
- 乡村环卫设施中垃圾中转站及收集站的容积率宜控制在0.8以下，公共厕所宜控制在1.0以下，畜禽粪污处理站宜控制在0.7以下；乡村基础设施建设风貌应体现宝丰县乡村特色，保持建筑风格、色彩与乡村地域风貌相协调。有邻避影响的乡村基础设施，宜进行隐蔽性设计，加强设施界面的景观化处理。

### 公共服务设施

- 乡村公共服务设施中的行政管理设施的容积率宜控制在1.5以下，建筑高度宜控制在12米以下，绿地率不低于20%；幼儿园的容积率宜控制在0.7以下，建筑高度宜控制在12米以下，绿地率不低于30%；小学的容积率宜控制在0.8以下，建筑高度宜控制在18米以下，绿地率不低于30%；初中的容积率宜控制在0.8以下，建筑高度宜控制在24米以下，绿地率不低于30%；村卫生室的容积率宜控制在1.0以下，建筑高度宜控制在12米以下，绿地率不低于20%。
- 乡村小学的主要教学用房不应设在4层以上；乡村幼儿园生活用房应布置在3层及以下。

### 乡村产业

- 在乡村地区布局的产业项目，原则上应为农村一二三产业融合发展项目。
- 乡村工业用地容积率不宜低于1.0，建筑高度控制在24米以下，绿地率不宜高于20%。
- 物流仓储用地容积率不宜低于0.8，建筑高度控制在24米以下，绿地率不宜高于20%。物流仓储用地所需的行政办公和生活服务设施用地面积不应超过项目总用地面积的10%，且建筑面积不得超过项目总建筑面积的15%。
- 商业服务业设施用地容积率控制在2.0以下，建筑高度宜控制在24米以下，绿地率不低于20%。

### 环境整治

- 房前屋后整治应充分利用废旧材料，合理确定形式、尺寸以及色彩，便于村民自行施工，鼓励种植蔬菜、瓜果、花草，做到见缝插绿。
- 街巷两侧的边角地、闲置地宜改造成绿地景观、活动场所，禁止随意堆放柴草、建筑材料等杂物，严禁对农房外立面过度涂脂抹粉、盲目刷白。

