

宝丰县闹店镇国土空间总体规划（2021-2035年）

[征求意见稿]

宝丰县闹店镇人民政府
2025年10月

规划范围及期限

□ 规划范围

本次规划包含两个层次：镇域和镇区（镇政府驻地）。

镇域规划范围：闹店镇行政区划范围，下辖26个行政村，总面积**58.31平方公里**。

镇区规划范围：东至经六路东侧厂房，西至西环路西侧宅基地，南至南环路，北至北环路，总面积**1.15平方公里**。

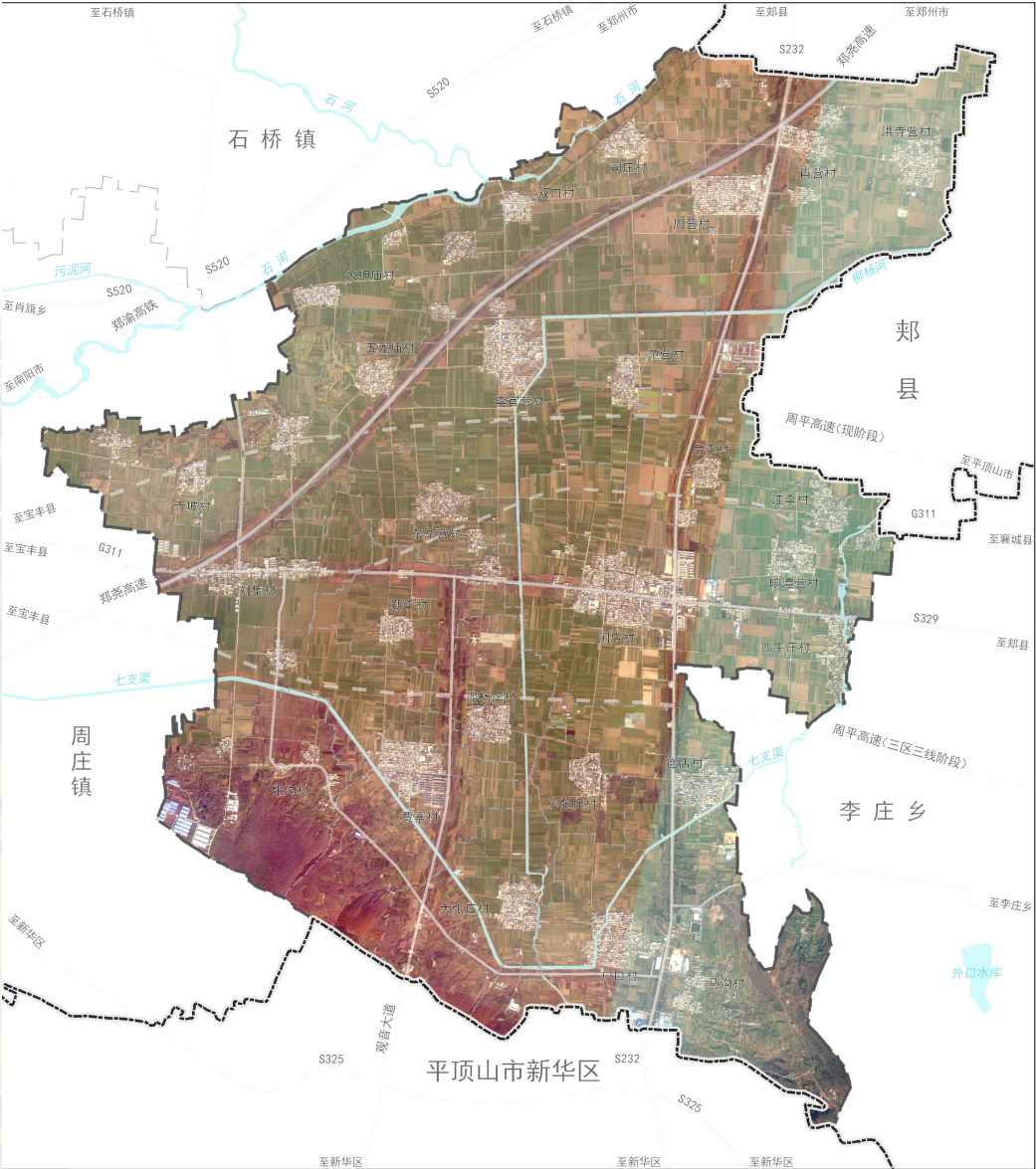
□ 规划期限

本次规划的期限为2021-2035年；基期年为2020年，目标年为2035年。

其中：

近期规划：2021年-2025年；

远期规划：2026年-2035年。



目录

CONTENTS

01

目标定位

明确国土空间目标战略

02

格局优化

统筹国土空间保护开发

03

城乡统筹

推动城乡建设高效发展

04

支撑体系

提升要素服务保障水平

05

镇政府驻地

建设农工旅综合型乡镇

06

实施保障

强化国土空间规划实施

01 目标定位

明确国土空间目标战略

- 总体定位
- 发展目标

总体定位

根据上位规划，确定闹店镇**集农副产品生产、交易、文化旅游及商贸服务为一体的综合性城镇**。本次规划依托闹店镇农业种植、商贸服务、区域交通、香山文旅等资源优势，坚持**以现代化农业、特色烟叶等种植为本地，扩大农副产品生产、加工规模**；**以周平高速建设为契机，加快闹店镇现代货运综合物流园建设**；**以大香山旅游景区建设为机遇，促进闹店镇康养休闲旅游的快速发展**，促进多业态融合发展，将闹店镇打造成平顶山城乡**一体化示范区休闲后花园**。

总体定位：

**大香山文旅休闲基地
现代货运综合物流枢纽
平顶山市一体化示范区休闲后花园**

总体目标

2025年目标发展

产业结构不断优化升级，经济效益逐步提高；区域协调和城乡融合发展有序，公共基础设施基本完善；国土空间开发保护格局进一步优化，生产、生活、生态空间更加协调；耕地和永久基本农田保护红线得到有效保护，现代农业发展水平稳步提升；生态保护修复取得初步成效；节约集约利用水平不断提升，资源要素配置更趋合理。

2035年目标发展

“大香山文旅休闲基地、现代货运综合物流枢纽、平顶山市一体化示范区休闲后花园”全面实现；城乡融合发展体制机制更加完善；生态空间和谐共生、生产空间集约高效、生活空间美丽宜居的可持续发展的国土空间格局基本形成；产业转型升级高效，现代绿色产业体系基本建成；公共服务设施和基础设施服务能力显著提升，乡村宜居宜业宜旅水平全面提高；乡村振兴取得完整成就，农业农村现代化基本实现；全面建成宝丰县东部特色文旅小城镇。

02 格局优化

统筹国土空间保护开发

- 严格落实底线约束
- 构建国土空间开发保护格局
- 优化国土空间规划分区

严格落实底线约束

耕地和永久基本农田

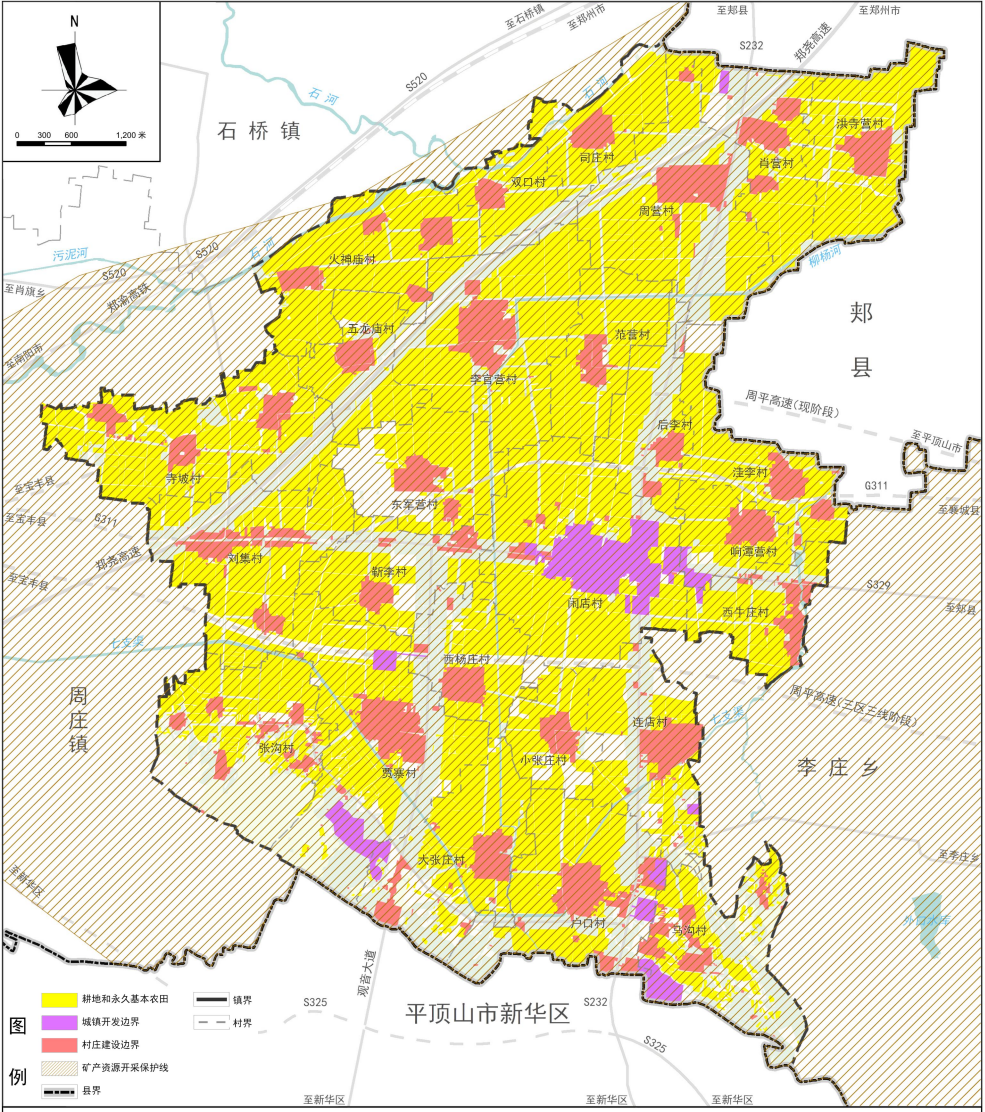
严格落实《宝丰县国土空间总体规划（2021-2035年）》下发给闹店镇镇的耕地保护目标和永久基本农田划定成果。

城镇开发边界

严格落实《宝丰县国土空间总体规划（2021-2035年）》划定的城镇开发边界。

村庄建设边界

结合闹店镇现状村庄建设用地及发展趋势，在城镇开发边界外划定村庄建设边界。村庄建设边界内按照“一户一宅”的原则，用于满足村民宅基地需求，以及符合村庄建设布局的农村公共公益设施、乡村文旅设施、农村一二三产融合发展用地等；村庄建设边界外的非建设用地原则上禁止进行任何建设行为。



构建国土空间开发保护格局

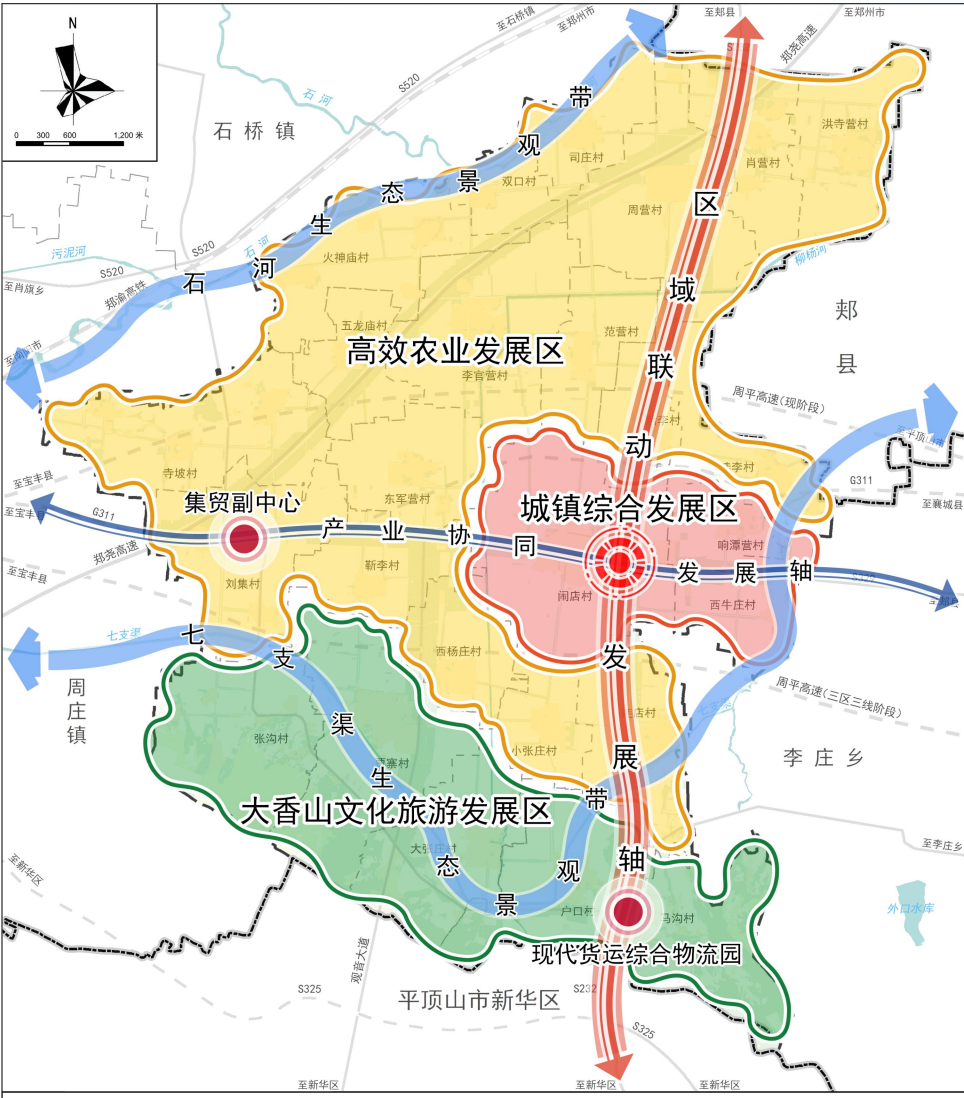
“一心引两副”：以闹店镇镇区打造城镇集中发展核心，强化镇区政治、经济、文化中心的领导作用，加速镇区发展建设，构建全域社会经济发展核心，同时带动西部刘集商贸副中心和南部现代货运综合物流园的协同、联动发展。

“两轴推进”：依托省道232打造纵向区域联动发展轴，重点形成镇区与郑县和平顶山的联动发展；依托国道311打造横向产业协同发展轴，强化与宝丰县中心城区的产业共融。

“两带融入”：依托石河生态景观带和七支渠生态景观带，深度融入香山文旅产业，促进镇村特色农旅发展。

“三区协调”：重点打造北部高效农业区、中部城镇综合发展区以及南部大香山文化旅游发展区，带动周边实现城镇一体化共同发展。

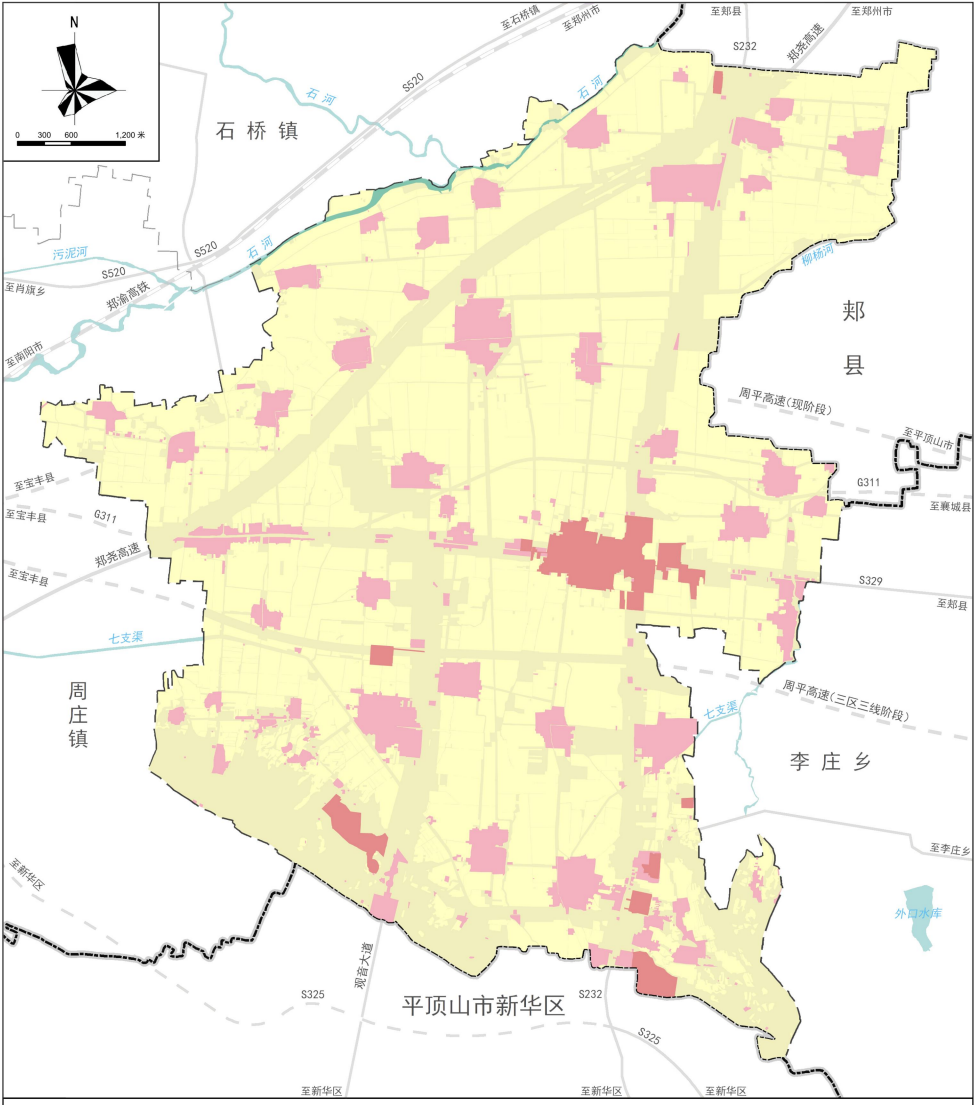
“一心引两副，两轴推进、两带融入、三区协调”



优化国土空间规划分区

统筹划定国土空间规划分区，实行分区管控。闹店镇共划定生态控制区、农田保护区、乡村发展区和城镇集中发展区四个规划一级分区。

其中，乡村发展区细分为一般农业区、村庄建设区；城镇集中发展区细分为综合服务区、商业商务区、居住生活区、交通枢纽区、绿地休闲区、工业发展区6个二级分区。



03 城乡统筹

推动城乡建设高效发展

- 构建城乡生活圈
- 优化产业空间布局

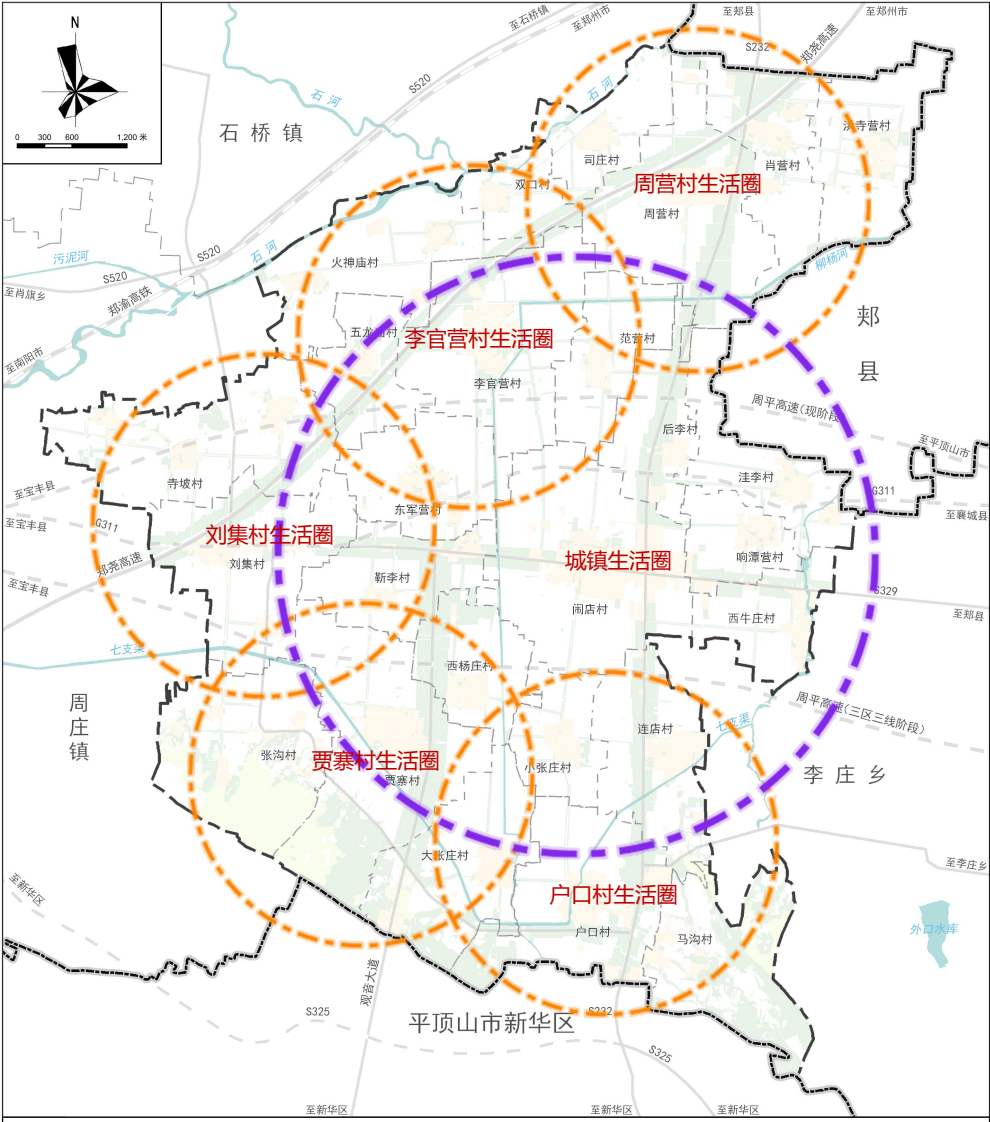
构建城乡生活圈

城镇生活圈

围绕镇政府驻地构筑1个镇区级生活圈，统筹布局满足乡村居民日常生活、生产需求的各类服务要素。

乡村生活圈

围绕周营村、李官营村、刘集村、贾寨村、户口村构建5个乡村生活圈。



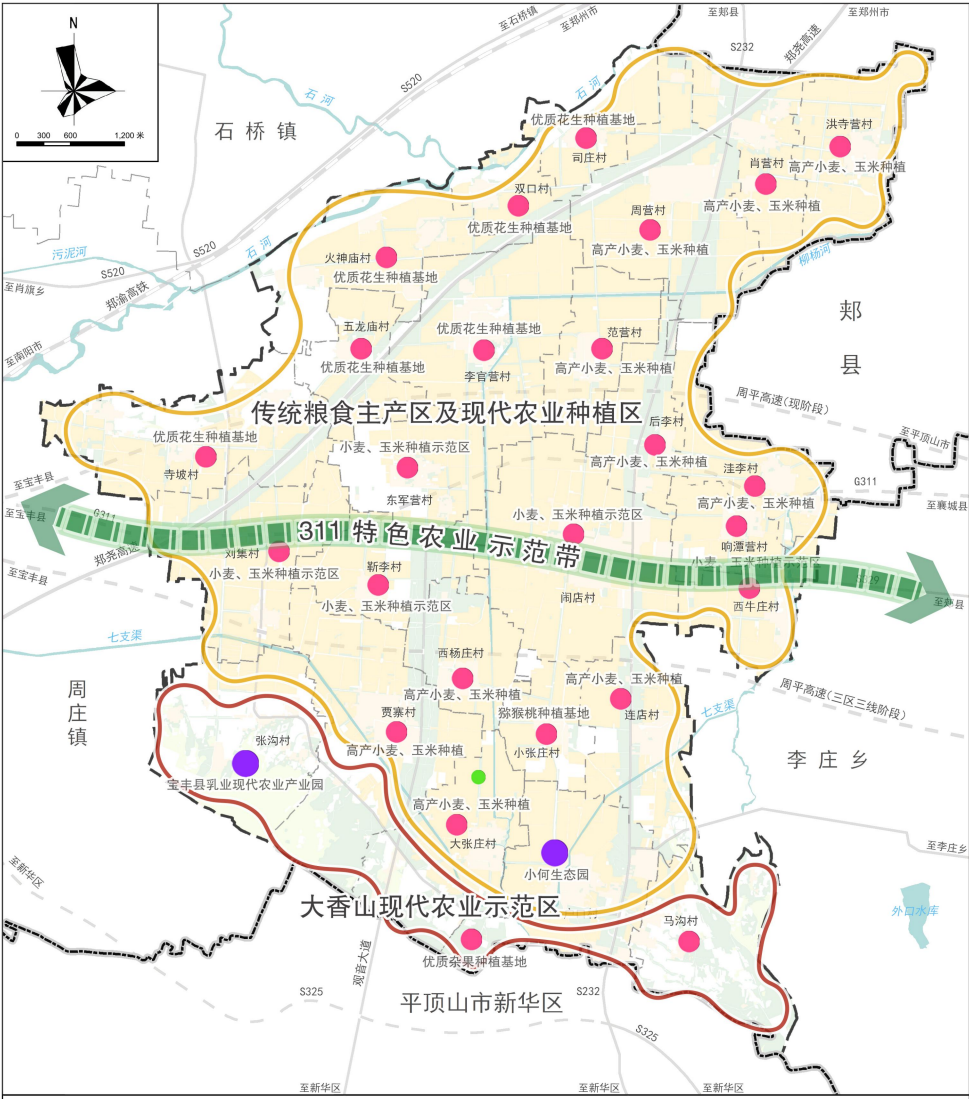
优化产业空间布局

基于闹店镇产业发展现状格局，结合闹店镇现代农业产业体系建设，优化调整全域产业空间布局，打造形成“一带两区多基地”的农业空间格局。

一带：311特色农业示范带；

两区：传统粮食主产区及现代农业种植区、大香山现代农业示范区；

多基地：农产品种植基地、农业园区等。



04 支撑体系

提升要素服务保障水平

- 优化综合交通网络
- 完善公共服务设施
- 完善市政基础设施
- 提高城乡安全韧性

优化综合交通网络

1. 横向高速公路通道

依托闹店镇北侧斜向郑尧高速、中部横向的周平高速及高速口，构建以周平高速公路为主的对外交通走廊，提升闹店镇区域交通地位，实现东西贯通，东至平顶山市、西至宝丰县。其中：**郑尧高速（现状）、周平高速（规划）**。

2. 构建国省干道网络

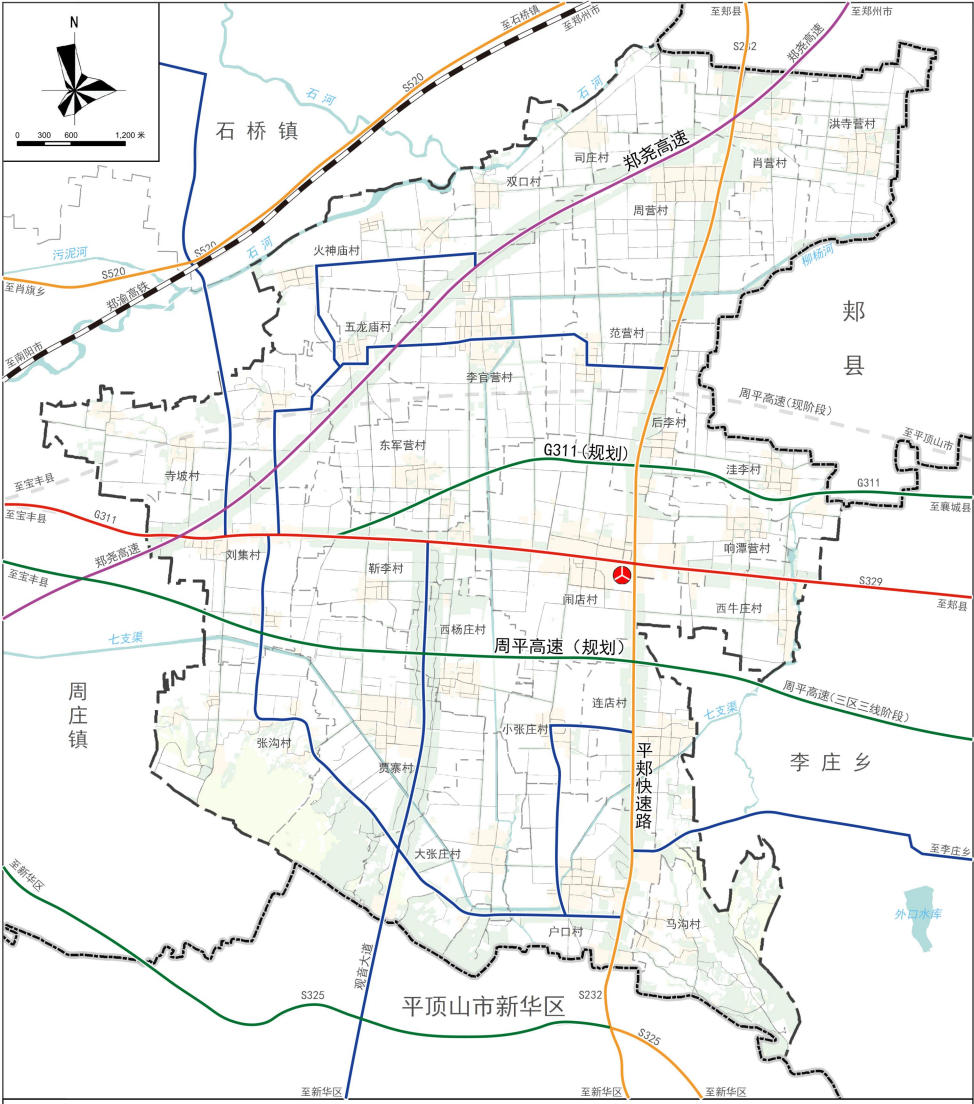
闹店镇境内国省干道主要有镇域中部横向国道311、省道329，纵向省道232。其中：**国道311为规划平宝直达快线、省道329（现状）、省道232（现状）**。

3. 推进公路升级改造，建设四好农村路

至2035年，计划推进7条县乡道升级改造，其中建设完成三级公路**4.22千米、四级公路8.85千米，共计里程47.38千米**，逐步形成覆盖全域的农村公路基础设施网络。

4. 公共交通与停车设施

镇政府驻地规划保留一处乡镇客运站，兼顾公交首末站功能，同时承担主要的长途客运功能。



完善公共服务设施

1. 城镇生活圈

围绕乡政府驻地构筑1个城镇级生活圈，统筹布局满足乡村居民日常生活、生产需求的各类服务要素，形成集镇及周边乡村社区生活圈的服务核心。

基础设施应配建：水厂、污水处理厂、变电站、邮政所、城乡公交站、公共停车场、公共厕所、垃圾转运站、专职消防队等。

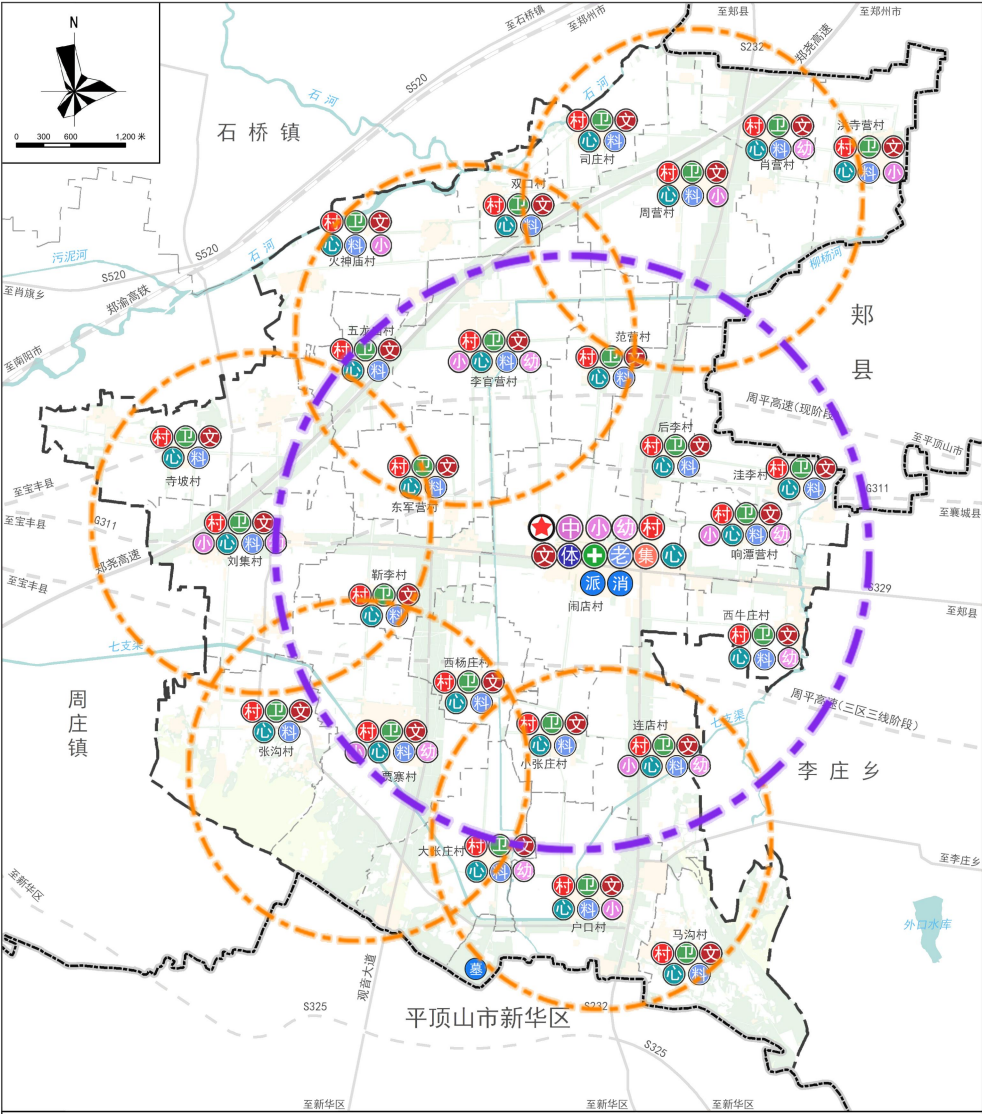
公共服务设施应配建：行政服务中心、文化活动中心、多功能运动场地、初中、小学、幼儿园、卫生院、敬老院、农贸市场等。

2. 乡村生活圈

围绕周营村、李官营村、刘集村、贾寨村、户口村构建5个乡村生活圈。

基础设施应配建：污水处理设施、垃圾收集点、公共厕所、公交站点、公共停车场、村邮站等。

公共服务设施应配建：老年人日间照料中心、文化活动室、村卫生室、健身广场等。



完善市政基础设施

- **供水工程**

规划保留东军营村现状水厂并提升水厂供水能力，采用分区供水模式，水源为地下水。

- **排水工程**

规划保留镇区北侧现状污水厂，乡村生活圈内建设小型污水处理设施。雨水采用依据地形就近排放至沟渠、河流等。

- **电力工程**

保留镇驻地西侧现状35千伏变电站，落实闹店110千伏输变电工程。规划10千伏中压电力线沿乡域主要道路架设至各个村庄。

- **通信工程**

加快移动通信网建设，持续提升农村宽带网络覆盖面，实现广播电视、光纤宽带100%入户。

- **燃气工程**

天然气起源为平顶山-宝丰输气管道中心城区现状天然气门站，液化天然气为辅。镇区均采用集中供气模式，村庄可根据实际采用集中供气或液化天然气。

- **环卫工程**

实行生活垃圾分类投放、密闭压缩式收运和分类处理，采用“户分类、村收集、乡转运、县集中处理”的垃圾转运系统模式。

提高城乡安全韧性

- **消防工程**

贯彻“预防为主，防消结合”的指导方针，保留并扩建镇政府驻地乡镇专职消防队，乡村生活圈成立相应的义务联防队伍5个，配套各种消防设施协助开展乡村消防工作。

- **防洪工程**

石河防洪标准按照20年一遇防洪标准进行设防，其他支沟干渠防洪标准按照10年一遇防洪标准进行设防。镇政府驻地防洪标准达到20年一遇，村庄防洪标准达到10年一遇。

- **排涝工程**

至规划末期，镇驻地排涝标准达到20年一遇，村庄排涝标准达到10年一遇。

- **抗震工程**

闹店镇全镇按地震烈度6度设防，重大工程、重要基础设施设防标准为7度，新建、改扩建的建设工程抗震设防应符合《建筑抗震设计规范》GB50011相关规定。

05 乡驻地规划

建设工农旅综合型乡镇

- 优化景观结构
- 完善道路交通

优化景观结构

规划以水和绿为基底，以沿街绿化、寨沟生态廊等为骨架，建设景观面、景观带、景观点，构建**“两心两带两廊”**的蓝绿系统总体结构，塑造具有闹店镇特色的“蓝绿交错”的景观风貌格局。

“两心”指社区生态公园、社区休闲广场；“两带”是指依托镇区中部寨沟，打造的两条滨水休闲绿化带；“两廊”是以省道232、省道329打造十字道路的沿街绿化，改善镇区沿街整体环境。

两心、两带、两廊



完善道路交通

镇区道路网络

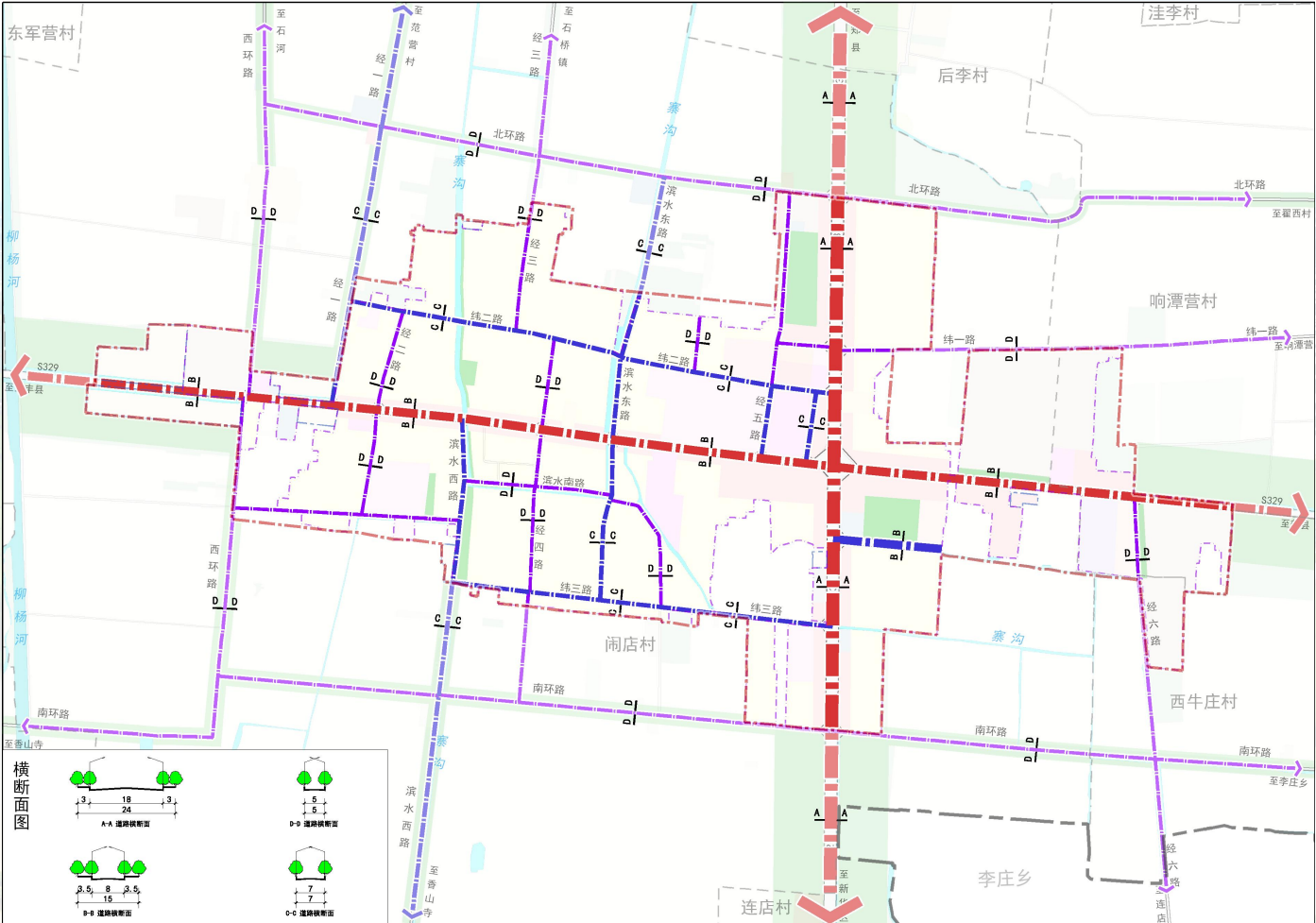
加强组团联通建设，提升资源要素流动效率，乡政府驻地道路形成“环状+支状”的路网结构。围绕各组团片区建设环路，依托省道232、省道329等构建镇区主次干路交通。

交通设施规划

客运站：城乡客运主要依靠现状城乡公交车，规划在省道232的南段、中段、北段，省道329的东段、中段、西段分别设置公交站点。

社会停车场：镇政府驻地可结合客运站、广场等，兼具社会停车功能。

加油加气站及充换电站：规划保留闹店镇镇驻地现状加油站，规划期内，计划新增加气充电功能，逐步建设一站式综合能源站。



06 实施保障

强化国土空间规划实施

- 规划传导
- 实施保障

规划传导

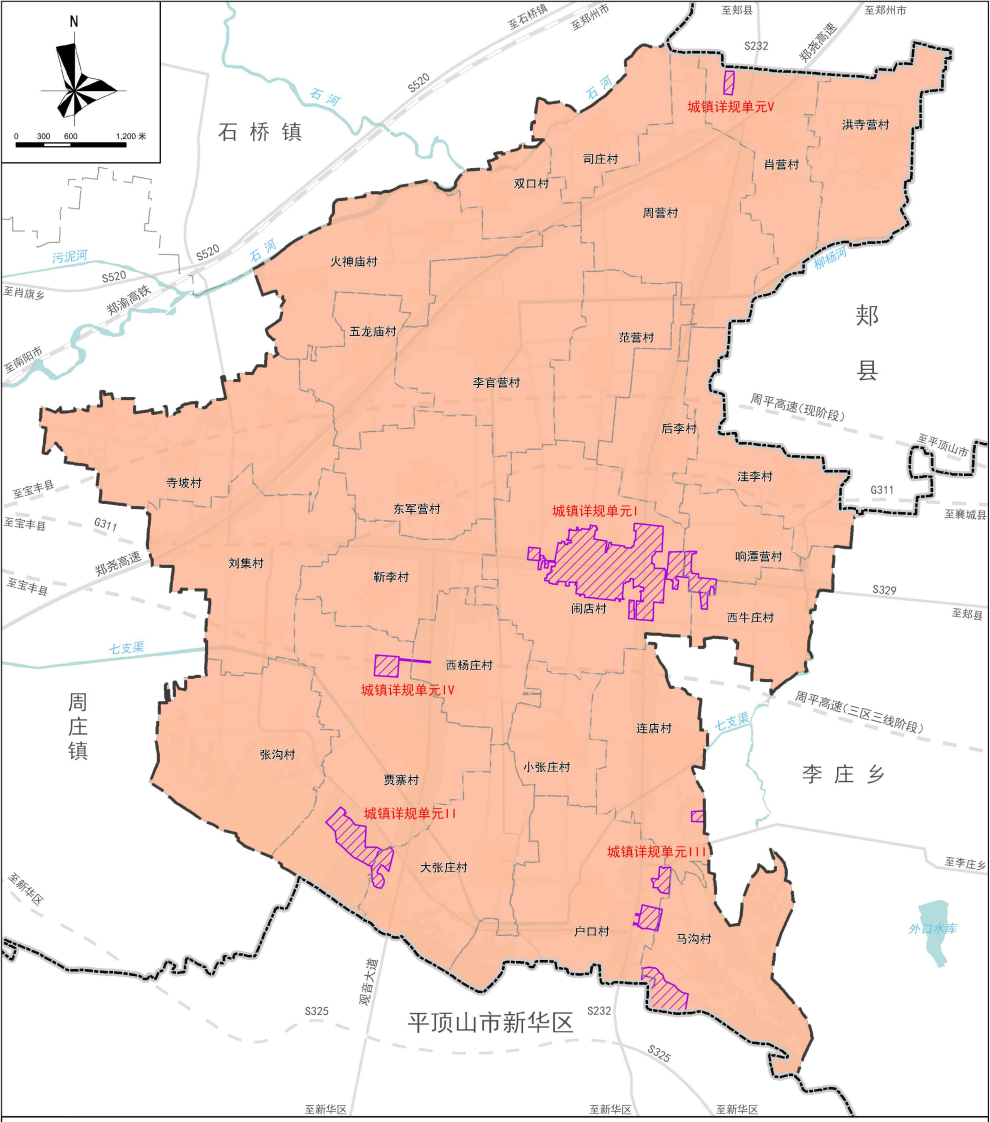
在镇域内分为**城镇编制单元**、**村庄编制单元2类**，其中城镇编制单元主要为城镇开发边界内用地，城镇开发边界外为村庄编制单元。

1.城镇编制单元

在城镇开发边界内，共划定5个详规单元，其中：镇政府驻地、中南部大香山康养旅游区、东南部现代货运综合物流园、中南部矿风井片区、北部肖营村工业片区，通过详规单元的建设引导，重点传导总体规划的管控要求，明确功能定位、规模引导、空间布局、支撑体系、重要控制线、产业发展、景观风貌等方面的内容。

2.村庄编制单元

在城镇开发边界外的乡村地区，根据不同的村庄类型和发展需要，因地制宜编制村庄规划作为详细规划。



规划传导

实施计划

衔接十四五、十五五规划、市县规划，加强对于国土空间规划目标任务的分解落实和实施推动，统筹各类专项行动，落实重大项目推进要求，编制重点建设项目安排。

主要任务是生态修复、土地整治、低效空间有机更新、产业发展、基础设施、公共服务设施等内容。

实施保障

建立健全规划公开制度，规划成果适时及时通过新闻媒体、宣传栏等途径公开发布，展示全乡经济社会发展方向和愿景蓝图，征求公众意见。规划实施情况进行定期公告，接受社会各界对规划实施力度和完成情况的监督和督促。