

# 宝丰县大营镇国土空间总体规划（2021-2035年）

征求公众意见稿

大营镇人民政府

2025年11月

注：本版本为规划初步成果公示，所有数据和内容以最终审批文件为准。



# 前言

为贯彻中共中央、国务院《关于建立国土空间规划体系并监督实施的若干意见》（中发〔2019〕18号），落实中共河南省委、河南省人民政府《关于建立国土空间规划体系并监督实施的实施意见》（豫发〔2020〕6号）要求，推动国土空间规划改革，践行党中央国务院和省委省政府新发展理念，实现宝丰县大营镇全域生态文明建设与高质量发展、高品质生活、高水平治理，按照国家、河南省、平顶山市、宝丰县要求，编制《宝丰县大营镇国土空间规划（2021-2035年）》。

《规划》是对大营镇全域未来十五年国土空间开发保护做出的总体安排和综合部署，是全域国土空间开发保护、利用、管理的主要依据，是编制各类专项规划、详细规划、村庄规划的总遵循。



# CONTENT

目

录

- 01、规划总则
- 02、综合概述
- 03、规划定位与目标
- 04、优化全域空间格局
- 05、村庄产业发展
- 06、文化保护与风貌塑造
- 07、提升支撑保障能力
- 08、打造美丽宜居镇政府驻地
- 09、国土综合整治与生态修复
- 10、规划传导与实施保障

# 01

## 规划总则

- 指导思想
- 规划原则
- 规划期限与范围



## 1.1 指导思想

以习近平新时代中国特色社会主义思想为指导，全面贯彻落实党的二十大和二十届二中、三中全会精神，紧紧围绕统筹推进“五位一体”总体布局和协调推进“四个全面”战略布局，落实河南省委省政府、平顶山市委市政府和宝丰县委县政府重大决策部署，坚持新发展理念，坚持以人民为中心，坚持一切从实际出发，系统性谋划新时代国土空间格局，实现大营镇国土空间开发保护更高质量、更有效率、更加公平、更可持续。

## 1.2 规划原则

底线约束、节约集约

以人为本、注重品质

城乡融合、绿色发展

聚焦问题、分类施策

因地制宜、突出特色



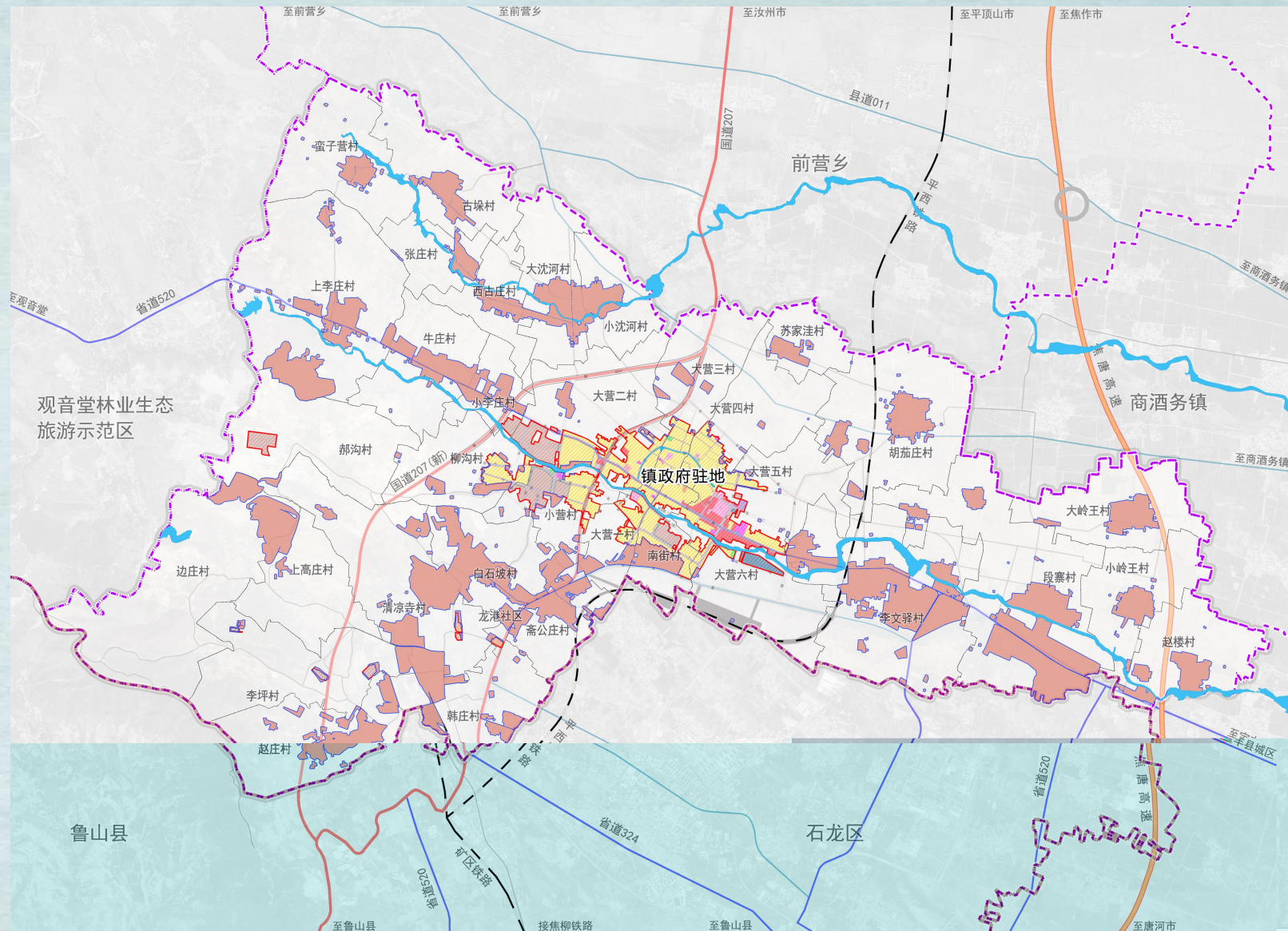
## 1.3 规划期限与范围

### □ 规划期限

规划期限为2021-2035年，近期至2025年。

### □ 规划范围

规划范围分为镇域和镇政府驻地两个层次。  
镇域总面积**5557.46公顷**；镇政府驻地包括大一村、大二村、大三村、大四村、大五村、大六村、南街村、小营村的部分行政辖区范围。





# 02

## 综合概述

---

□ 区位概况

□ 基本概况



## 02、综合概述

### 2.1 区位概况

大营镇位于宝丰县西部,东距宝丰县城20公里,北与汝州市相邻,南距鲁山县25公里。地处两县(宝丰县、鲁山县)一市汝州市接壤地带。区域内交通便利,公路四通八达,国道207、省道329、省道520、县道032贯穿大营镇域,对外可达性强。

大营镇镇政府驻地位于国道207与省道520的交通要道交汇处。

**一区两县交汇、区域可达性!**





## 2、综合概述

人居环境显著改善



农业+文化+旅游



## 2.2 现状概况

### 1. 人居环境显著改善

大营镇持续开展“小手拉大手”清洁家园、周五“义务劳动日”等活动，群策群力、全民参与，将120余处房前屋后的“荒草池”变为“菜园子”。同时，组织群众利用废砖旧瓦修补下水道、整修路肩，在村内空地移栽海棠、桂花等树木，实现人“和”景“美”。

### 2. 产业扶贫与乡村振兴深度融合

特色产业成为脱贫攻坚支柱，如南街村艾草深加工和郝沟村蛋鸭养殖项目，每年为村集体增收15万元，带动50余名脱贫群众就业增收。结合“农业+旅游”模式，推动了现代农业产业园建设，探索一二三产融合路径。

### 3. 基础设施城乡一体化显著

大营镇作为邻近平顶山石龙区的近郊镇，基础设施在一定程度上受石龙区的辐射，石龙区部分道路延伸至大营镇，较大的提高了大营镇居民的出行条件；县级重大基础设施如大营镇污水处理厂、段寨110kV变电站、宝丰县医养结合项目等项目都落位在大营镇内，为大营镇的发展提供了基础保障。

### 4. 文化旅游名片效果彰显

围绕清凉寺汝官窑遗址区建设，汝瓷文化名片市场知名度进一步提升，随着清凉寺汝官窑遗址公园旅游区的建设，未来文化旅游市场广阔。



# 03

## 规划定位与目标

---

□ 规划定位

□ 规划目标



### 3、规划定位与目标

#### 3.1 规划定位

**中州名镇、汝瓷之乡、魅力双城**

人文旅游和商贸综合型小城镇，汝窑文化产业基地，

宝丰县西部经济发展的重要节点



### 3、规划定位与目标

#### 3.2 发展目标

##### 近期：

到2025年，大营镇永久基本农田保护红线等各类控制线得到严格落实；  
推进农高区优质小麦标准化种植区建设。

完成净肠河、小泥河等生态资源得到修复与保护，生态功能改善提升，减少农业面源污染，推广有机肥替代化肥。

自然资源保护和利用水平有效提高，乡村人居环境显著改善，公共服务设施和基础设施基本完善，城乡一体化发展取得初步成效。



### 3、规划定位与目标

#### 3.2 发展目标

##### 远期：

到2035年，大营镇国土空间格局全面形成，以汝窑文化展示区建设为契机，发展汝瓷文化为主的文旅型中心镇的发展愿景全面实现，城乡一体化发展基本达成，乡村治理体系更加完善，公共服务均等化基本实现，将大营镇建设成为文旅商贸综合型小城镇。



# 04

## 优化全域空间布局

---

- 优化全域国土空间总体格局
- 严格落实三条线控制
- 核准落实其他控制线
- 划定村庄建设边界
- 加强国土空间规划分区管控



# 4、优化全域国土空间布局

## 四廊两带构筑生态网络

沿焦唐高速、国道G207、省道520、平西铁路形成的生态廊道；沿小泥河、净肠河形成的两条绿色生态带，构建起完整的生态网络系统，保障区域生态安全。

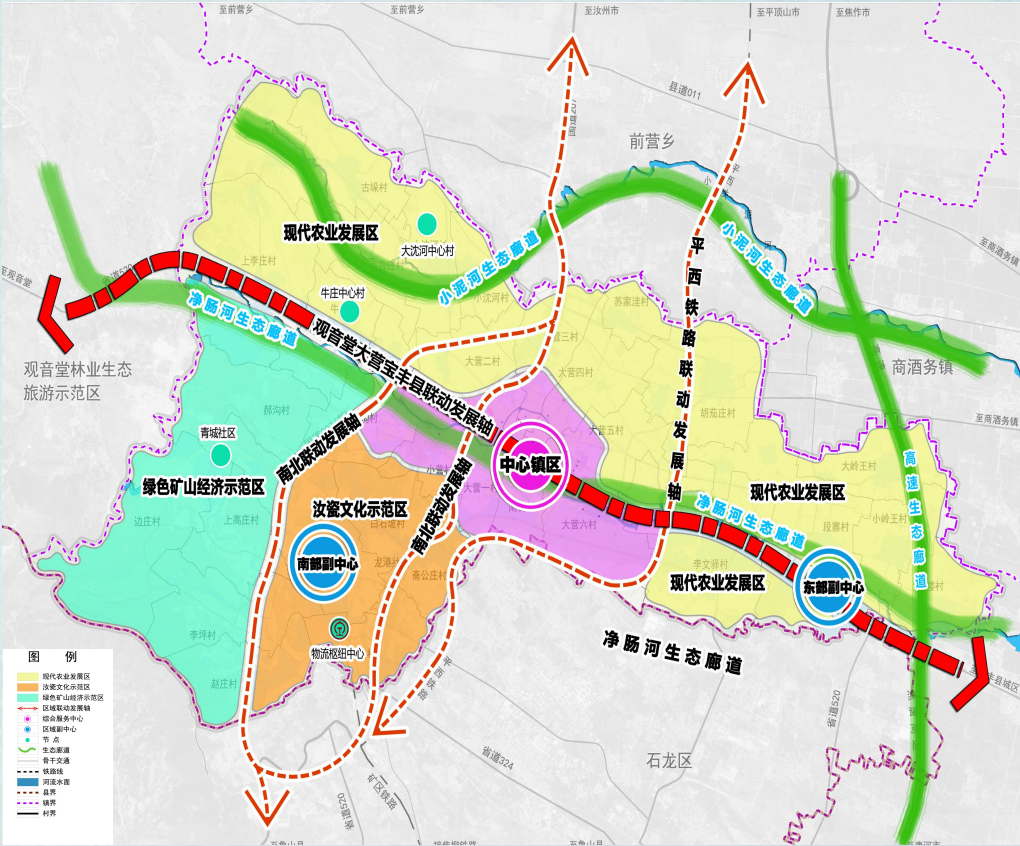
## 三轴联动三大功能板块

沿兴宝路、国道G207、平西铁路形成的联动发展轴，串联现代农业示范区、西部绿色矿山经济示范区、南部汝瓷文化示范区三大功能板块，促进区域协同发展。

### 4.1 国土空间总体格局

## 一心引领城镇品质生活

镇政府驻地以商贸、行政服务、居住等形成的综合服务中心，作为区域发展核心，提升城镇服务功能和居民生活品质。





# 4、优化全域国土空间布局

## 4.2

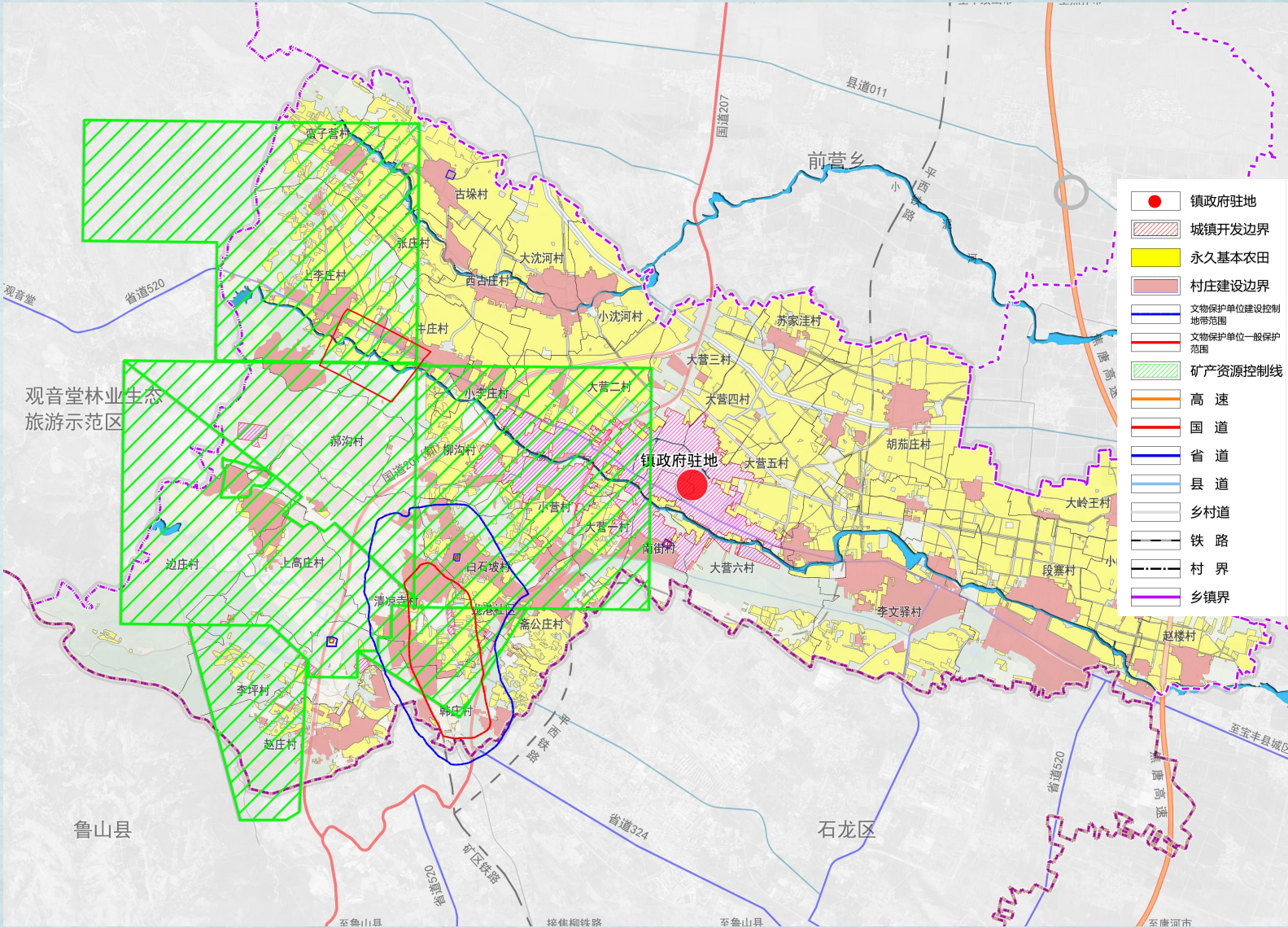
### 严格落实三条控制线

严格落实上级下达的耕地和永久基本农田目标严格落实上级下达的大营镇耕地和永久基本农田目标任务，守住耕地保护红线和粮食安全底线。

## 4.3

### 核准其他控制线

核准落实历史文化保护线，加强历史文化保护。  
核准矿产资源控制线，加强矿产资源开发管理。



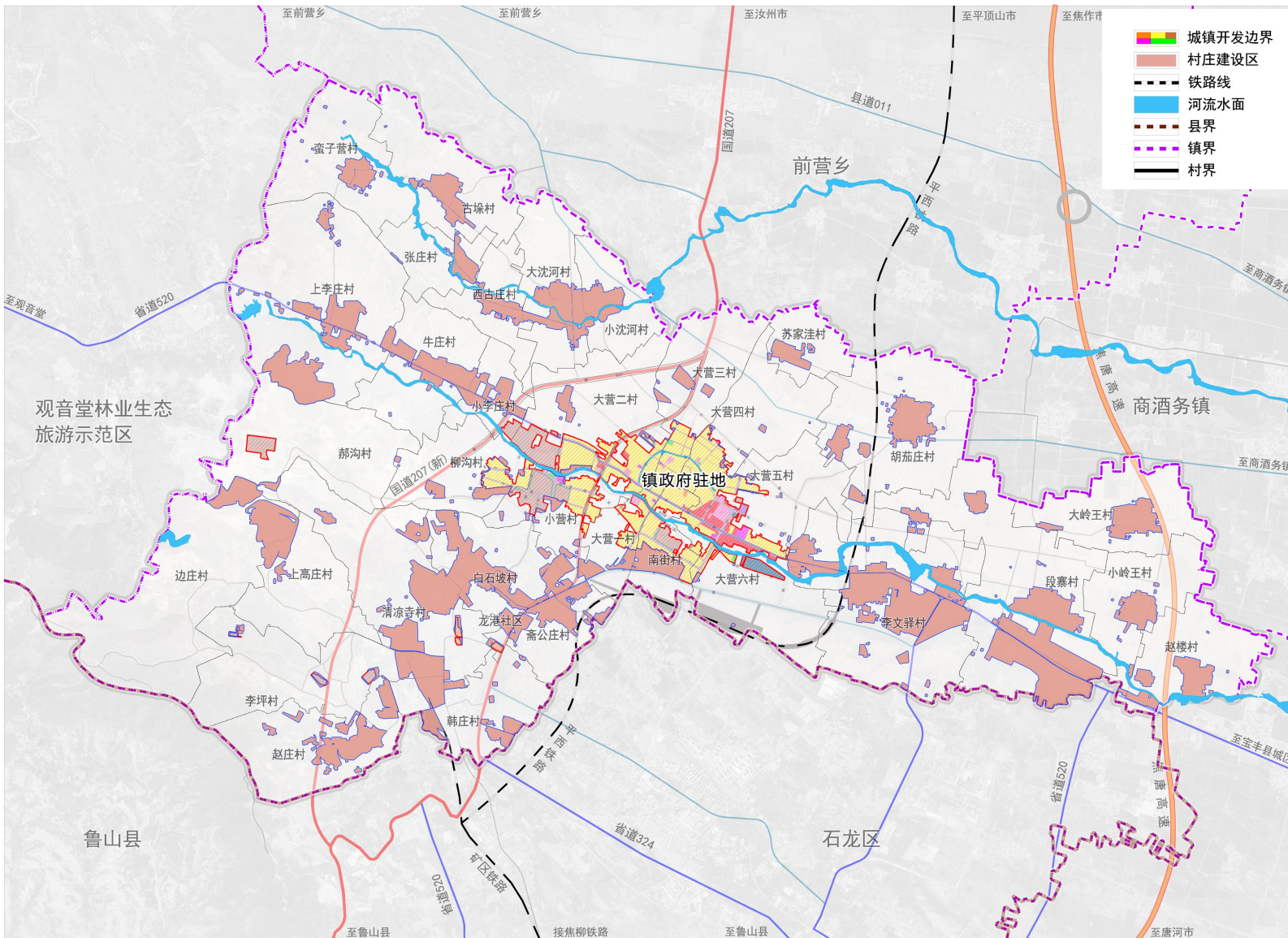


# 4、优化全域国土空间布局

## 4.4

### 划定村庄建设边界

为规范村庄建设活动，切实保障农民居住、乡村基础设施、公共服务设施和产业用地需求，在永久基本农田保护红线、城镇开发边界以外划定村庄建设边界，预留村庄建设用地机动指标，用于保障暂时无法落位的村民居住、农村公共公益设施、零星分散的乡村文旅设施及农村新产业新业态等用地。





## 4、优化全域国土空间布局

### 4.5

#### 加强 国土 空间 规划 分区 管控

##### □ 生态控制区

生态控制区内以**生态保护和修复**为主，原则上应保留原貌、强化生态保育和生态建设，允许在不降低生态功能、不破坏生态系统且符合空间准入、强度控制和风貌管控要求等前提下，**适度开展观光、旅游、科研、教育等活动。**

##### □ 农田保护区

农田保护区**重点用于粮食生产**，原则上**严禁开发建设活动**，国家能源、交通、水利、军事设施等重点建设项目选址确实难以避让永久基本农田的，涉及农用地转用或者土地征收的，必须经国务院批准。

##### □ 城镇发展区

城镇发展区应**严格落实城镇开发边界管控要求**，加强建设用地布局引导和强度管控，节约集约使用土地，引导城镇**高品质建设**。

##### □ 乡村发展区

乡村发展区应**以促进农业农村产业发展、改善农民生产生活条件为导向**，依据具体类型进行管理，统筹协调村庄建设、生态保护，有效保障农业生产发展配套设施用地。

村庄建设区：分布于城镇开发边界外，规划重点发展的村庄用地的区域。

一般农业区：在保障粮食生产的基础上，鼓励在一般农业区内发展特色农业和畜牧业，发展高效农业和休闲观光农业，提升农业经济发展。



# 05

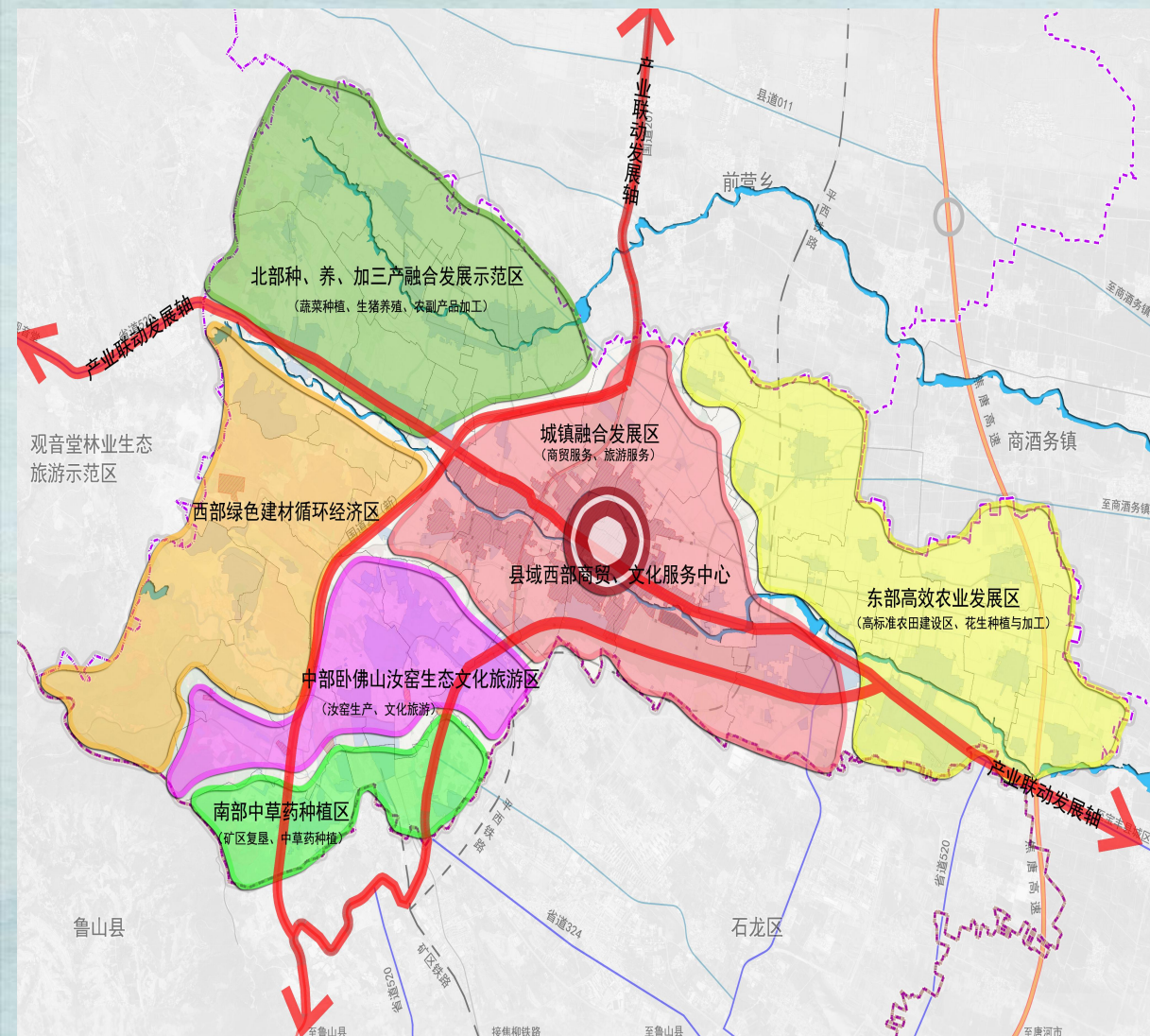
## 村庄产业发展

---

□ 产业发展



## 5、村庄产业发展



□ **总体格局**：规划根据大营镇产业发展需求，明确大营镇“**一心、三轴、六区**”的产业空间布局结构。

□ **一心**：大营中心镇政府驻地商贸、文化服务中心。

□ **三轴**：

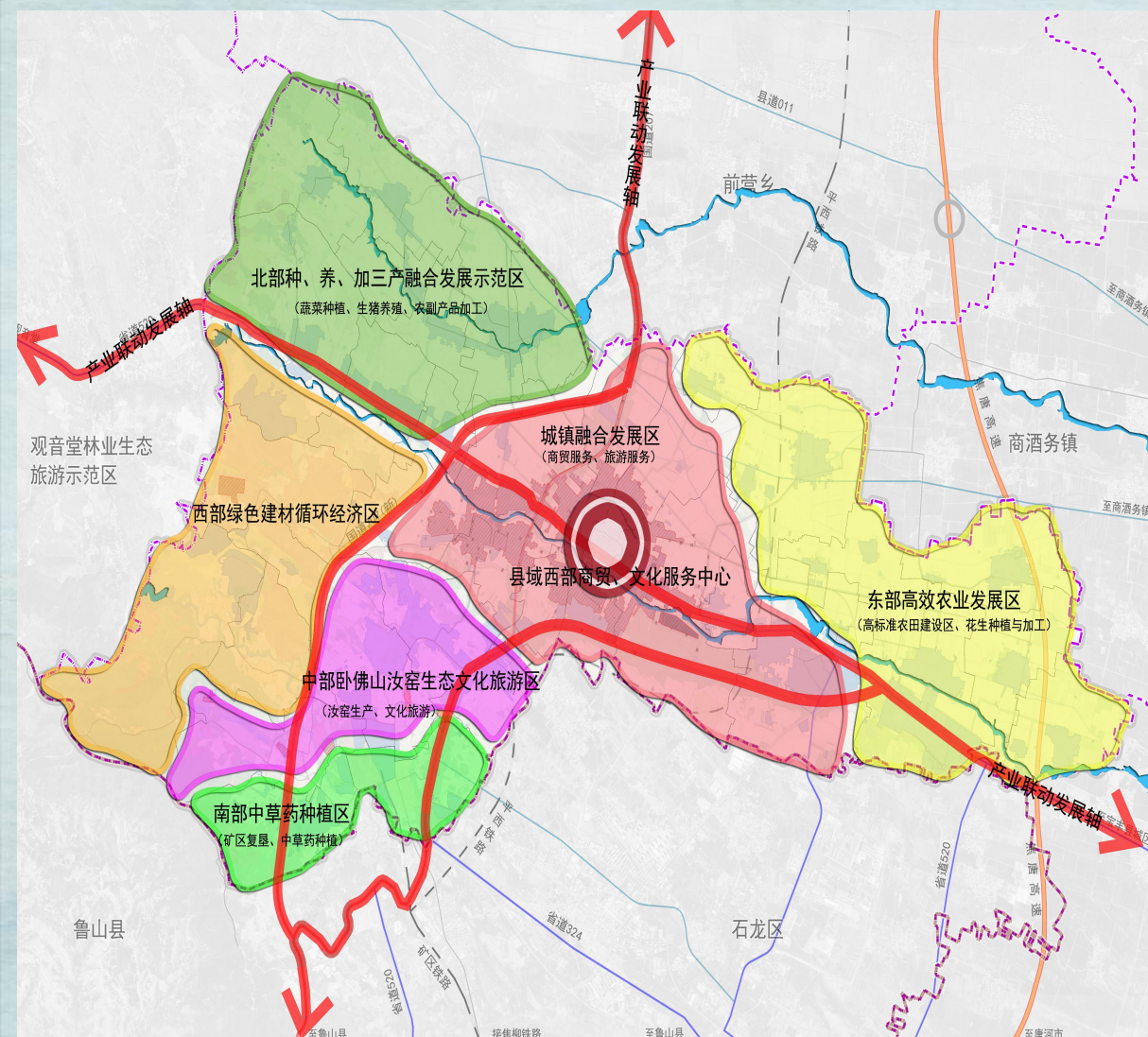
南北向产城融合发展轴：依托国道G207向北衔接汝州市，向南衔接鲁山县及石龙区，形成产城融合发展示范轴；

东西向产业联动发展轴：省道520，串联周边区域产业，打造镇域乡村振兴产业联动发展轴；

汝瓷大道产业融合发展轴：依托汝瓷大道，串联大营镇镇政府驻地与南部白石坡、清凉寺、韩庄片区，形成文旅商贸产业联动轴。



## 5、村庄产业发展



### □ 六片区：

- **中部城镇融合发展区：**重点围绕大营镇中心城区，打造宝丰县县域西部商贸及文化服务片区；
- **北部种、养、加三产融合发展示范区：**依托北部农业产业园项目“万头线、千头线工程”，发展南瓜、红薯、花生等特色种植产业，同时补充农副产品加工产业，打造大营镇三产融合示范区；
- **东部高效农业种植示范区：**以小麦、玉米为主导产业，重点发展智慧农业规模化种植，增产提质，打造大营镇高效种植区；
- **西部绿色建材循环经济区：**结合矿区整治契机，以新型绿色建材为主导产业发展方向，同时结合矿山整理，发展高效生态农业，实现一二产融合发展。
- **南部中草药种植区：**结合矿区整治契机，以杜仲、连翘等中草药种植为依托，更新矿区开采后的大地风貌，为大营全域旅游提供载体。
- **中部卧佛山汝窑生态文化旅游区：**依托卧佛山生态景观、清凉寺汝瓷博物馆、汝官窑遗址等优势资源，以清凉寺、白石坡等汝瓷生产作坊为基础，提升、壮大汝瓷文化旅游、汝瓷烧制等互动类旅游产品，以高标准打造、多元营销为发展理念，推广汝瓷产业衍生产业集群，提高宝丰汝瓷产业品牌影响力。



# 06

## 文化与风貌塑造

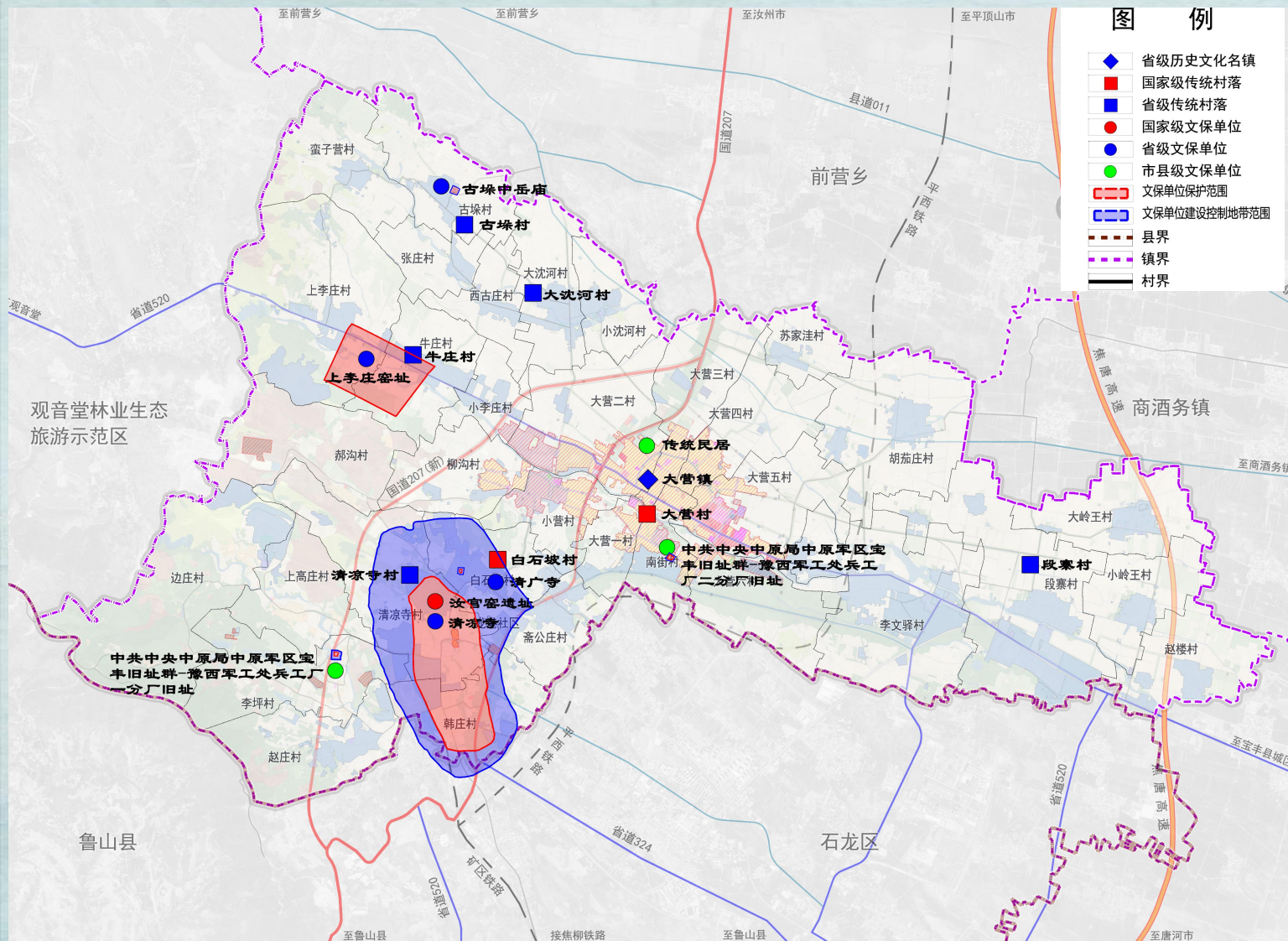
---

- 严格保护历史文化资源
- 彰显地区特色风貌



# 6、文化保护与风貌塑造

## 6.1 严格保护历史文化资源



### 建立全面的、多层次的历史文化保护体系

大营镇统筹划定16处历史文化保护线，涉及1处国家级文物保护单位、2处国家级传统村落、1处省级历史文化名镇、3处省级文物保护单位、5处省级传统村落、5处县级文物保护单位。1处全国重点文物保护单位为清凉寺汝官窑遗址；3处河南省文物保护单位为中共中央中原局中原军区宝丰旧址群-豫西军工处兵工厂一分厂旧址、中共中央中原局中原军区宝丰旧址群-豫西军工处兵工厂二分厂旧址、大营村传统民居；1处省级历史文化名镇为大营镇；5处省级传统村落为段寨村、牛庄村、古垛村、大沈河村、清凉寺村；4处县文物保护单位为上李庄窑址、清凉寺村清凉寺、白石坡清广寺、古垛中岳庙。



## 6、文化保护与风貌塑造

### 6.2 彰显地区风貌特色

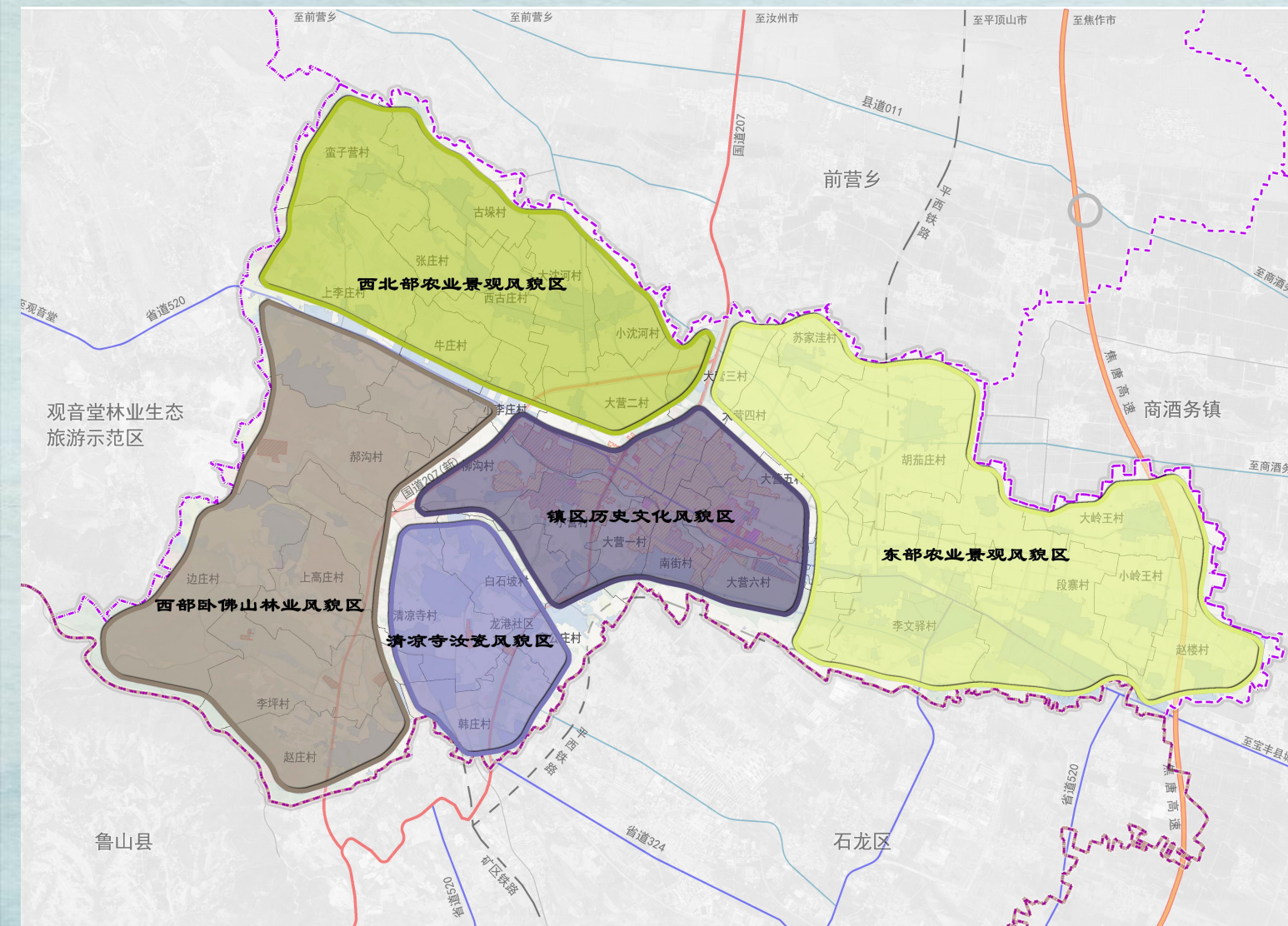
#### □ 构建区域山水城乡风貌格局

依托大营镇“山、水、林、田”自然禀赋，秉承传统山水城乡格局，结合镇域现有风貌和未来集镇形象塑造要求，从生态、乡村两大空间角度出发，在确定的总体城乡风貌形象定位目标下，构建“三区多点、多条景观线”的总体风貌格局。

三区：大营古镇风貌区、田园特色风貌区、滨河特色风貌区；

多点：城镇风貌节点、小集镇节点、河流景观节点；

景观线：道路景观线、沿河景观线。





# 07

## 提升支撑保障能力

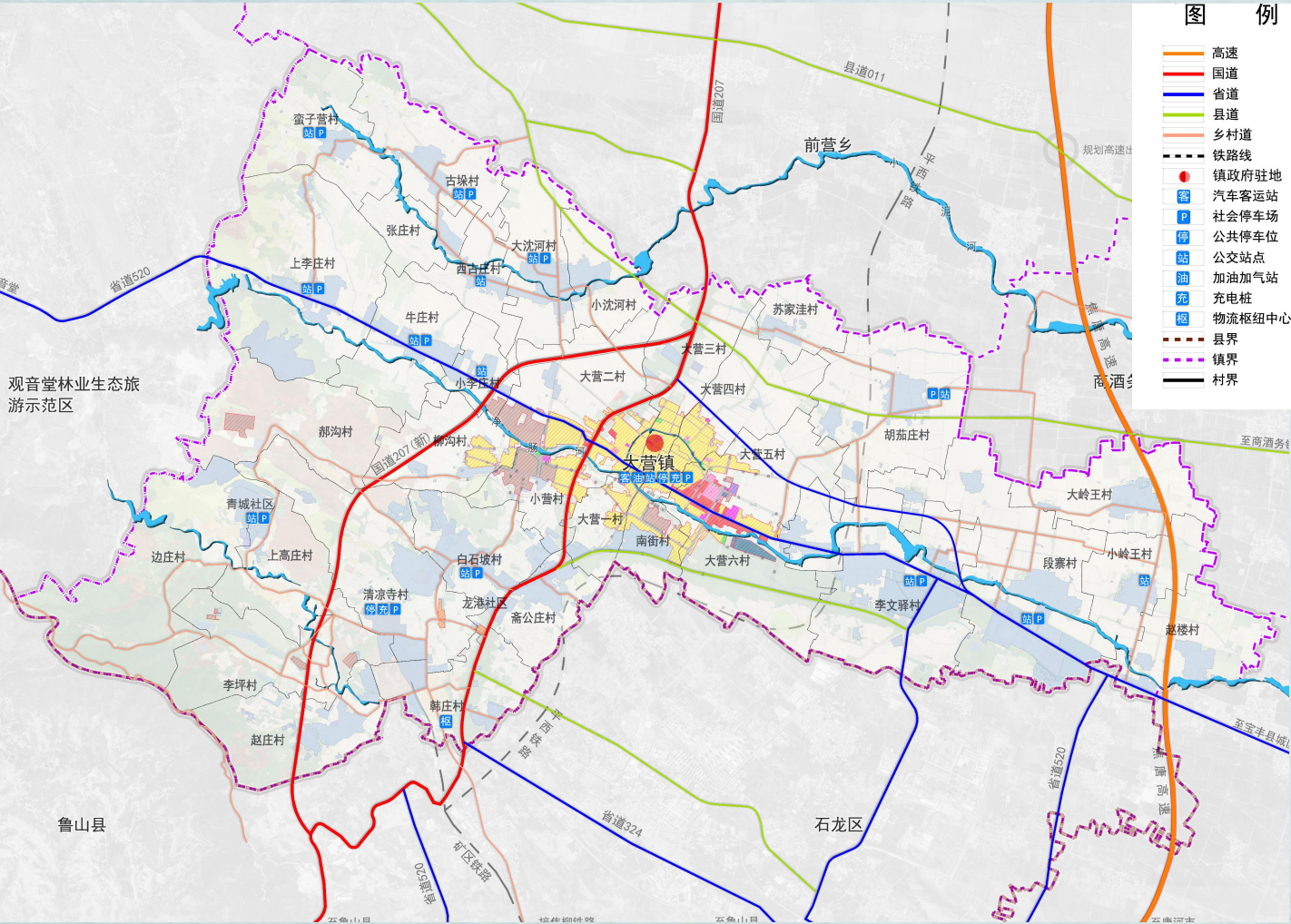
---

- 高效便捷的综合交通网路
- 普惠共享的公共服务设施
- 绿色高质的市政设施体系
- 韧性安全的综合防灾体系



# 7、提升支撑保障能力

## 7.1 高效便捷的综合交通网络



镇域综合交通规划图

### 落实对外骨干的过境交通

落实G207改线道路

落实S520改线及升级道路

落实平西铁路线路

### 优化镇域交通

乡道：规划依靠现有乡道打通镇域道路，连接各行政村，按四级公路标准拓建，道路路面宽度不低于**6米**。

村道：按四级公路标准拓建，道路路面宽度不低于**4米**。

### 优化城乡公共交通规划

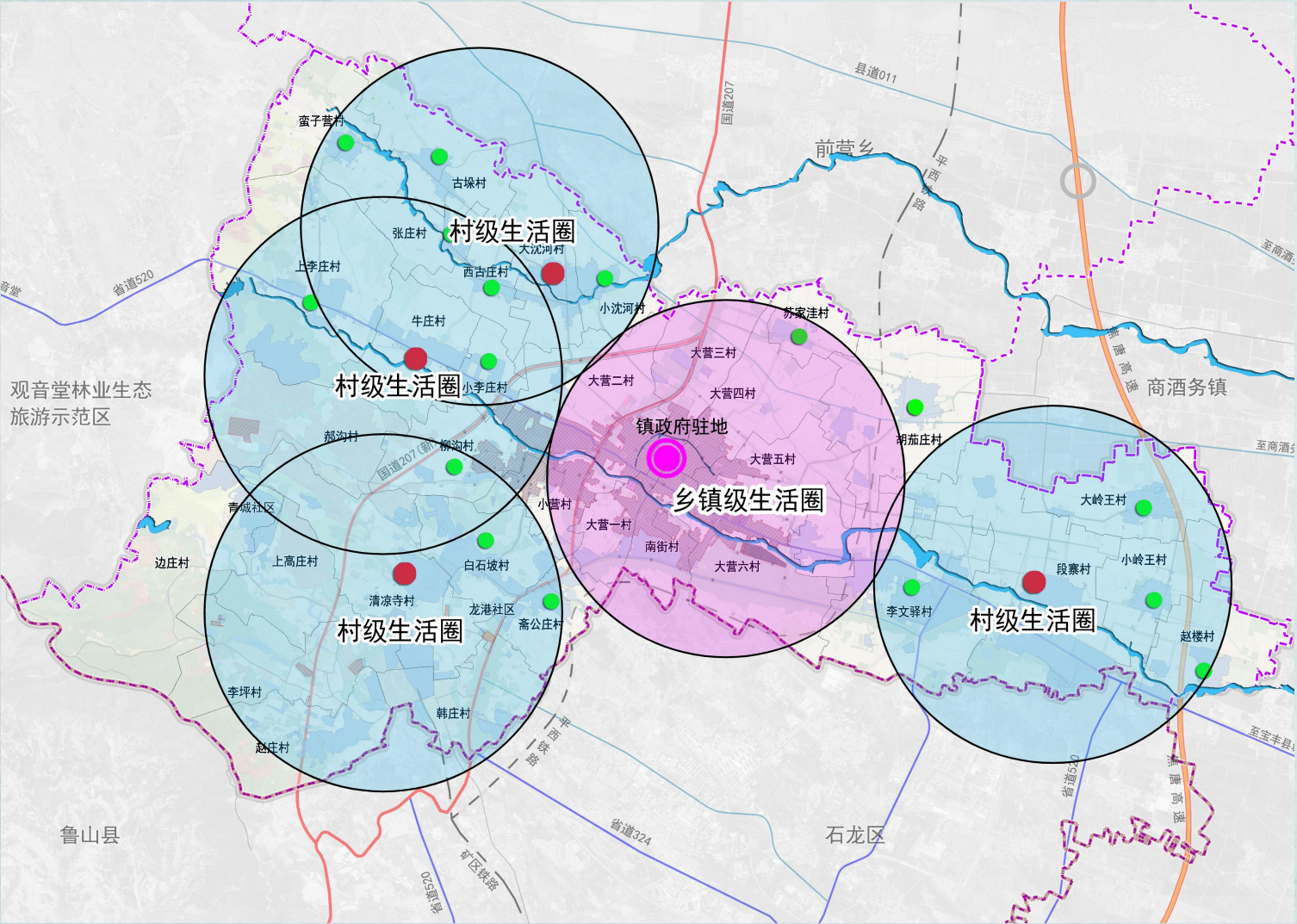
推进城乡公交一体化出行和换乘，结合各行政村沿路布置公交站点，在镇政府驻地设置**2处**城乡公交站点，方便城乡旅客换乘。

在镇政府驻地配置加油站，充电站和停车场。



# 7、提升支撑保障能力

## 7.2 普惠共享的公共服务设施体系



### 城镇社区生活圈

- 围绕镇政府驻地构建1个城镇社区生活圈。统筹布局满足镇域居民日常生活、生产需求的各类服务要素，是乡镇公共服务的引领载体，重点配置乡级服务设施，加强设施与周边村庄的共建共享。

### 村级社区生活圈

- 中心村级社区生活圈主要满足村庄居民基本日常生产、生活需求，布局服务半径相对较大或需要一定人口支撑的设施，辐射周边基层村，提升公共服务均等供给水平。
- 基层村级社区生活圈，主要提供居民生活所需的最基础的公共服务设施。

文有悦享



建立供给丰富、均衡高效的文化服务体系。各村建设公共文化设施服务场地，中心村有条件可建设特色民俗活动点等文化设施。

健有佳所



建立体系完善、惠及大众的全民健身公共服务体系。中心村设置健身广场，不具备条件的基层村可结合宅旁路旁设置健身设施。

学有优教



建立优质均衡、公平开放的基础教育体系。科学调整农村学校布局，构建高质量教育设施体系。

病有良医



构建优质均衡的医疗服务设施体系，行政村均标配1处标准化公有产权村卫生室。

老有颐养

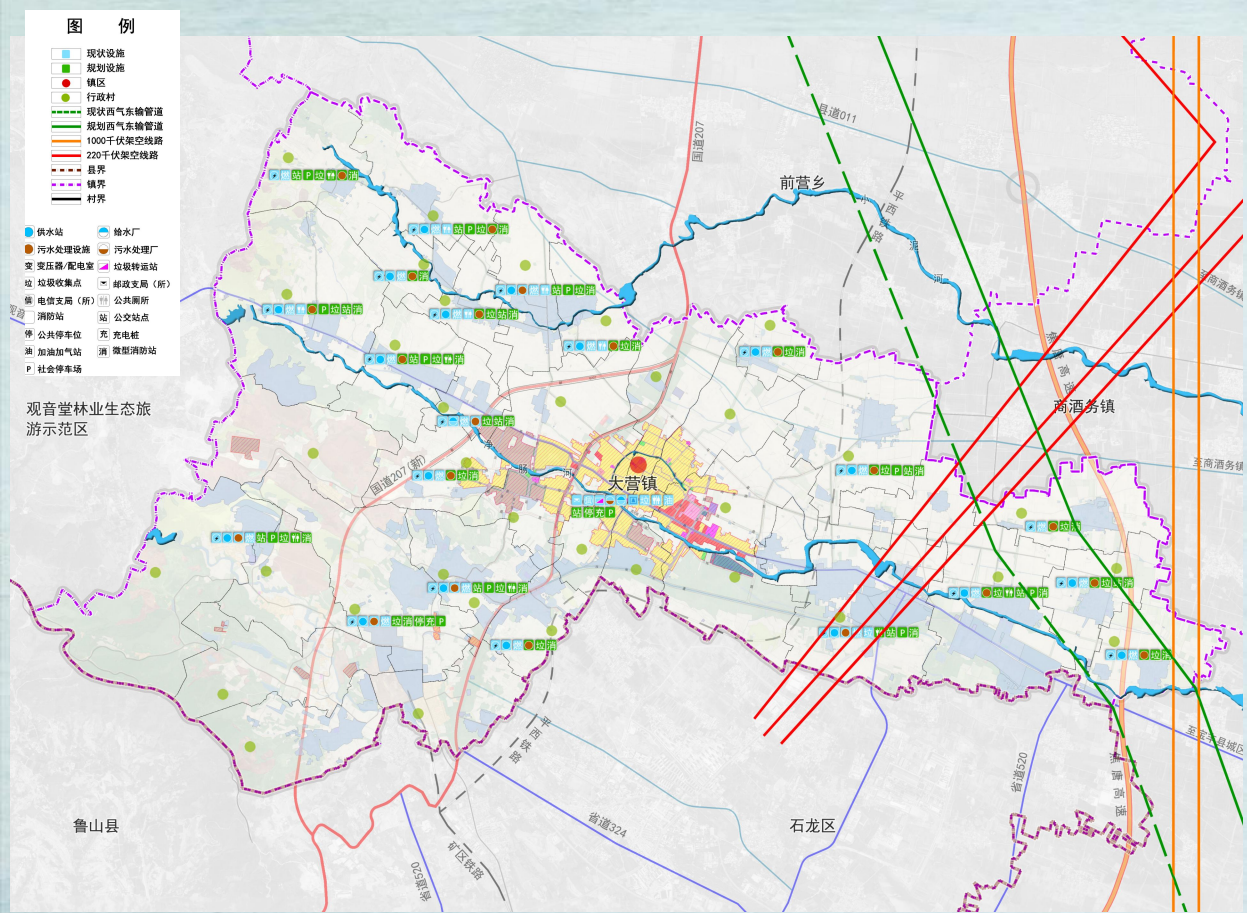


构建高质量养老服务设施体系，中心村布局村级幸福院，其余村庄布局老年人日间照料中心。



# 7、提升支撑保障能力

## 7.3 绿色高效的市政设施体系

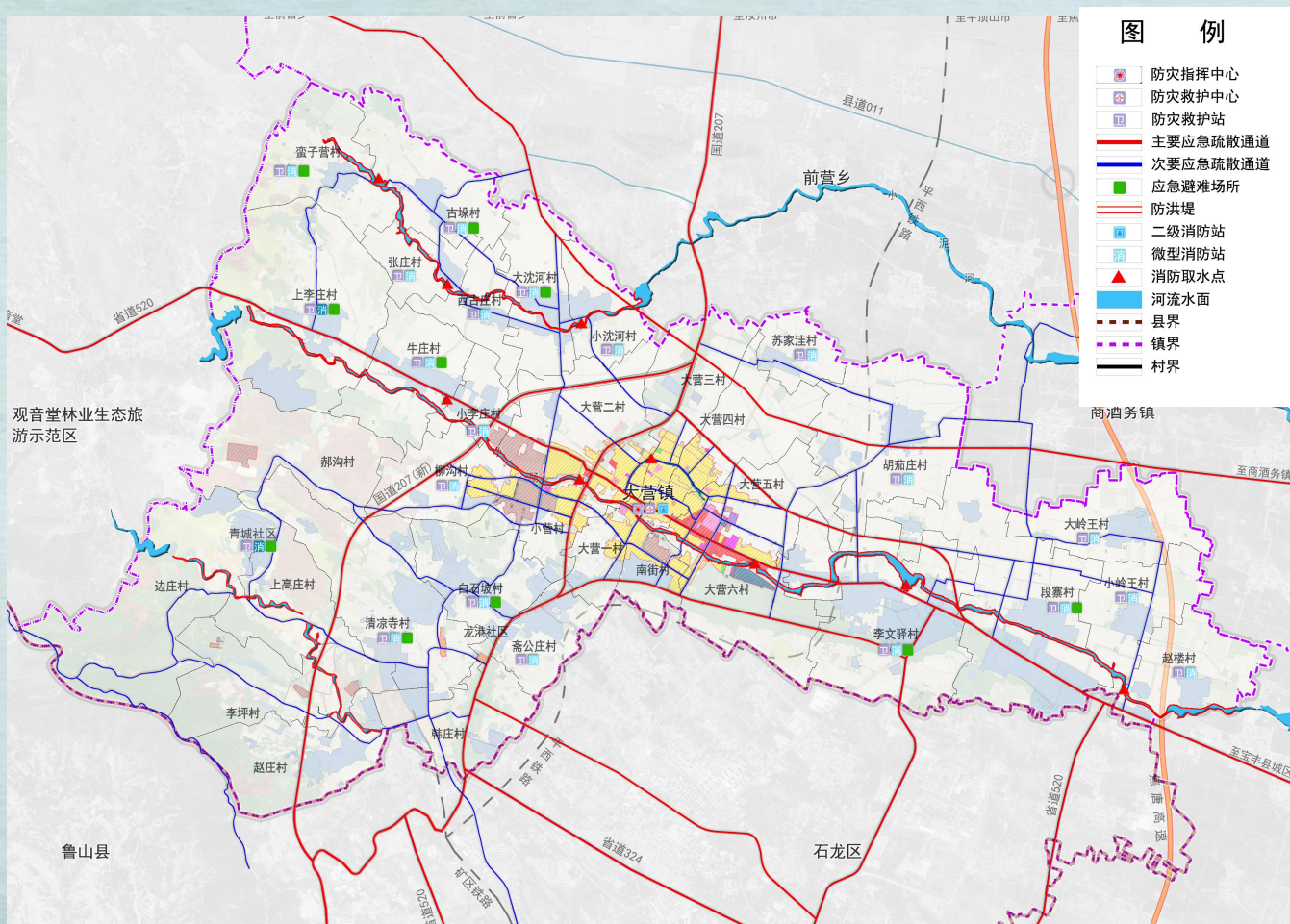


- **给水工程：**采用石龙区国源水务水源，同时保留现状的上李庄供水厂和供水设施，升级供水厂供水工艺。
- **排水工程：**排水体制采用雨污分流制。落实上位规划1处污水处理设施（大营镇污水水处理厂）；
- **电力工程：**落实1处变电站。各村保留、检修和维护现状变压器。
- **电信工程：**保留现状电信设施，加快移动通信网建设。
- **燃气工程：**接张八桥天然气门站，镇政府驻地设置燃气调压站，各村设置燃气调压阀。
- **环卫工程：**
  - 公共厕所：在镇政府驻地规划16座公厕，镇域各行政村结合绿地、广场设置公厕。
  - 垃圾收集点：在镇政府驻地和居民点垃圾箱（桶）按服务半径≤70米。



## 7、提升支撑保障能力

## 7.4 韧性安全的综合防灾体系



## □ 防洪排涝

净肠河、小泥河、大浪河洪标准为**20年**一遇，排涝标准为**10年**一遇。

## □ 抗震规划

抗震设防烈度为**6度**，人员密集场所、生命线工程以及其他易产生次生灾害的工程设施提高一度加强其抗震设防措施。

## 消防规划

保留镇政府驻地镇政府南侧乡镇专职消防队。各行政村组建义务消防队。

## □ 人防规划

结合城镇建设，同步建设人防工程设施和防空防灾指挥系统。

## □ 防灾避难场所规划

结合镇政府驻地小学和中学规划**固定避难场所**。在镇政府驻地结合公园绿地规划**64处临时避难场所**，各村结合广场分别设置**1处紧急避难场所**。



# 08

## 打造魅力宜居镇政府驻地

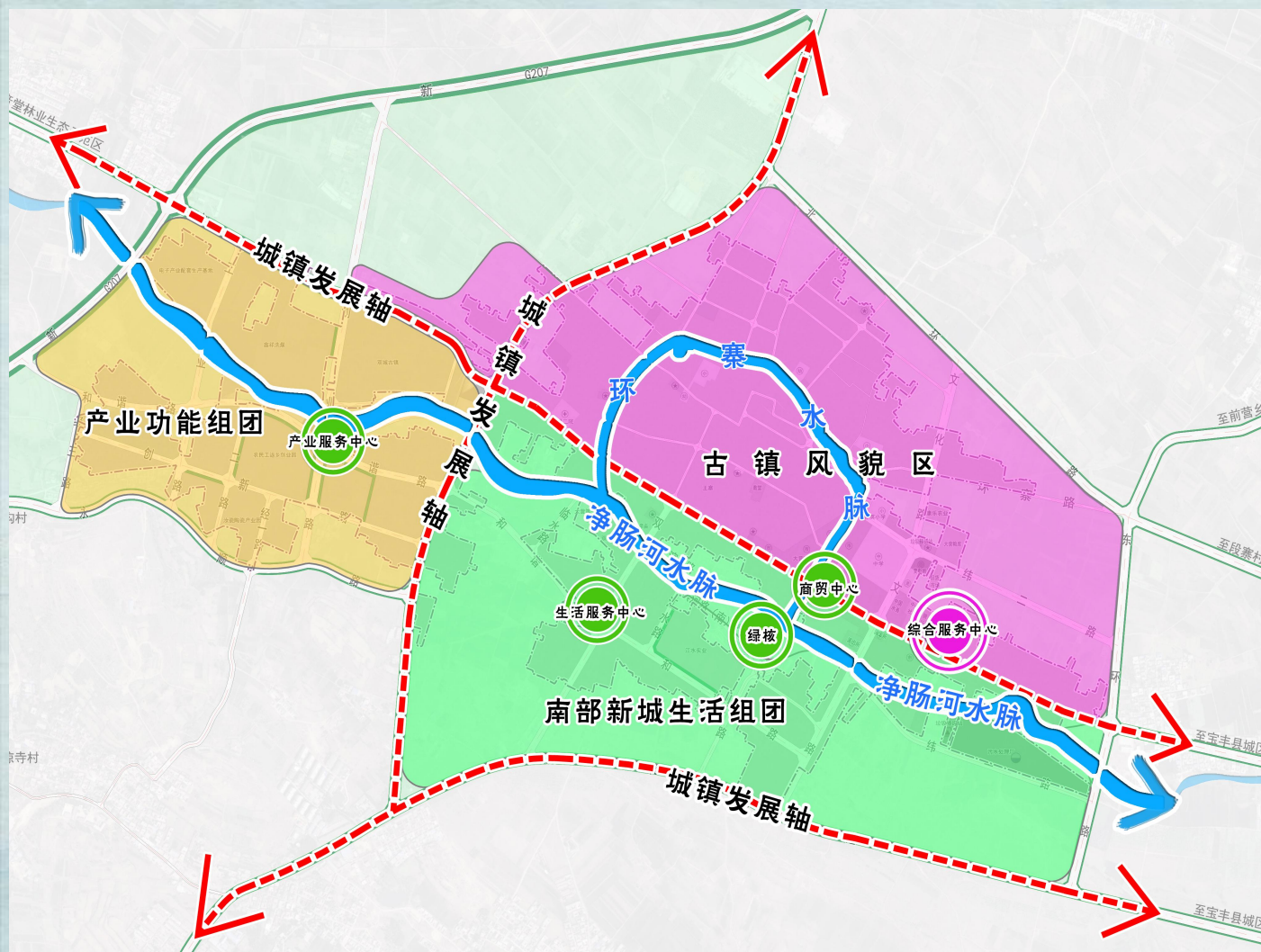
---

- 优化空间结构
- 综合交通布局



## 8、打造魅力依据镇政府驻地

### 8.1 优化空间结构



#### ■ 三十字发展轴：

宛洛古道商业发展轴（兴宝路）

美食产业发展轴（双城路）

公建配套发展轴（文化路）

产业发展轴（国道207）

#### ■ 产城融合组团发展

**东部综合配套服务中心：**主要是公建及基础设施配套服务区，形成镇政府驻地综合配套服务中心。

**南部产业发展新城：**文化路南延，与汝瓷大道、国道207形成南部产业发展新城。筹建殡葬产业区和汽贸产业街，打造大营商贸发展新格局。

**西部汝瓷文化产业园区：**筹建双城古镇、农民工回乡创业园，打造大营镇汝瓷文化产业园区。

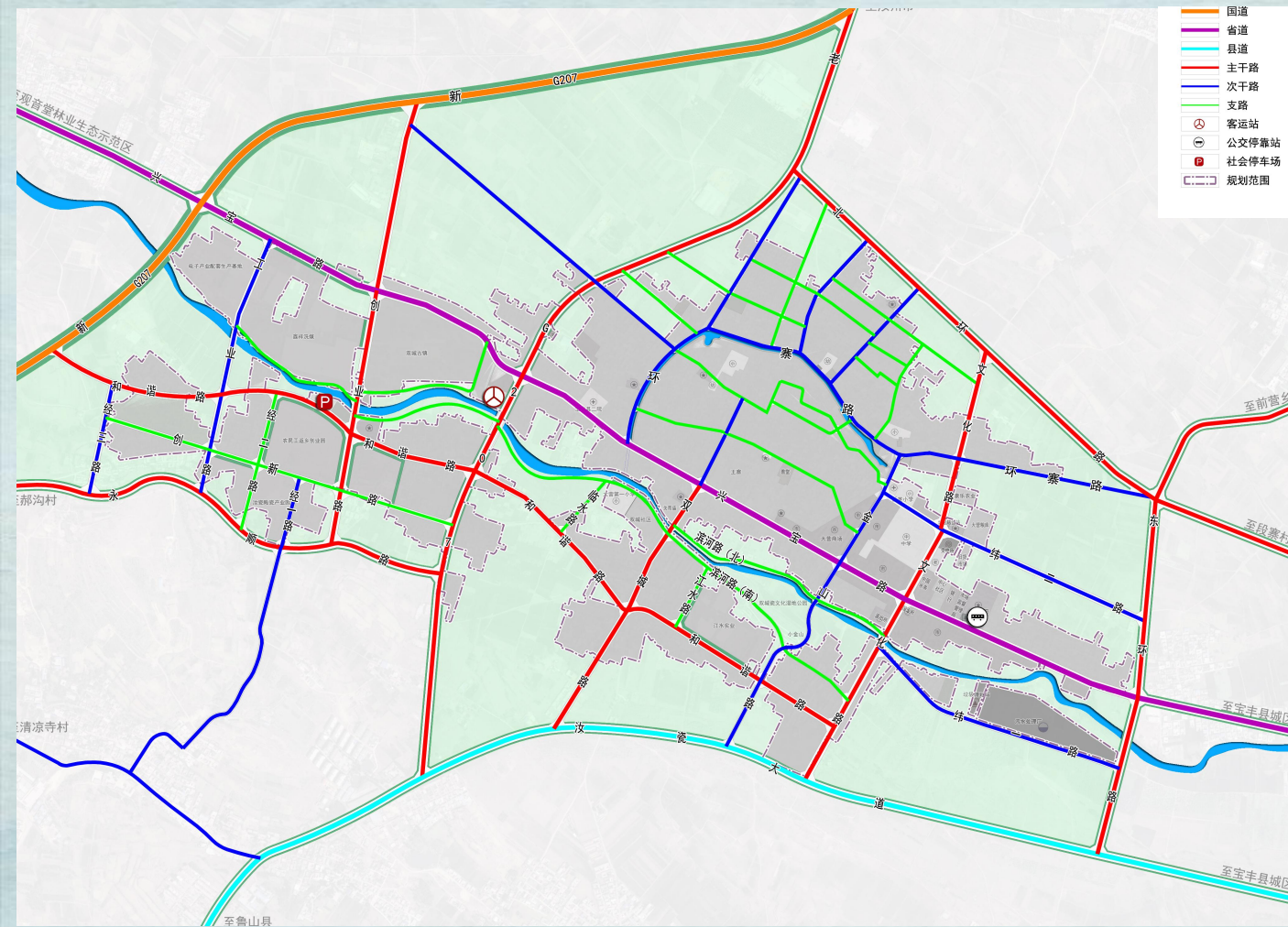
#### ■ 北部传统特色民居与商贸体验区：

重塑大营传统民俗与民宿体验区，通过环寨河修复，古街道串联，建筑风格改造，形成城水交融、古色古香的大营双城古镇体验区。



## 8、打造魅力依据镇政府驻地

### 8.2 综合交通布局



#### □ 对外交通

镇政府驻地西有**国道G207**，北侧有**省道S520**（北环路），南侧有汝瓷大道，镇政府驻地对外交通便捷。

#### □ 路网规划

大营镇政府驻地道路级别分**干路、支路、巷路三级**。干路红线宽度主要为**24-30米**，支路红线宽度主要为**12-20米**，巷路红线宽度主要为**9-10米**。

#### □ 交通设施布局

- 规划在镇政府驻地结合人和路布置**2处公共交通站点**，位于镇政府驻地的东西两侧，方便服务群众。
- 在镇政府驻地规划**1处公共停车场**；
- 在镇政府驻地西侧保留**1处加油加气站和充换电站**，为居民出行提供保障。



# 09

## 国土综合整治与生态修复

---

- 国土综合整治
- 生态修复



## 9、国土空间综合整治与生态修复

### 9.1 国土空间综合整治

#### 综合整治目标

落实上位规划确定的重点整治区域和重大工程，大力推进农用地整治优化，提高耕地质量和集中连片度；规范有序推进建设用地整治，提高建设用地利用效率；全面落实补充耕地任务，确保实现耕地占补平衡。

##### □ 农用地整治

实施高标准农田建设、其他农用地整治、提质改造中低产田，增加耕地数量，提高耕地质量，巩固提升粮食综合生产能力。

##### □ 建设用地整治

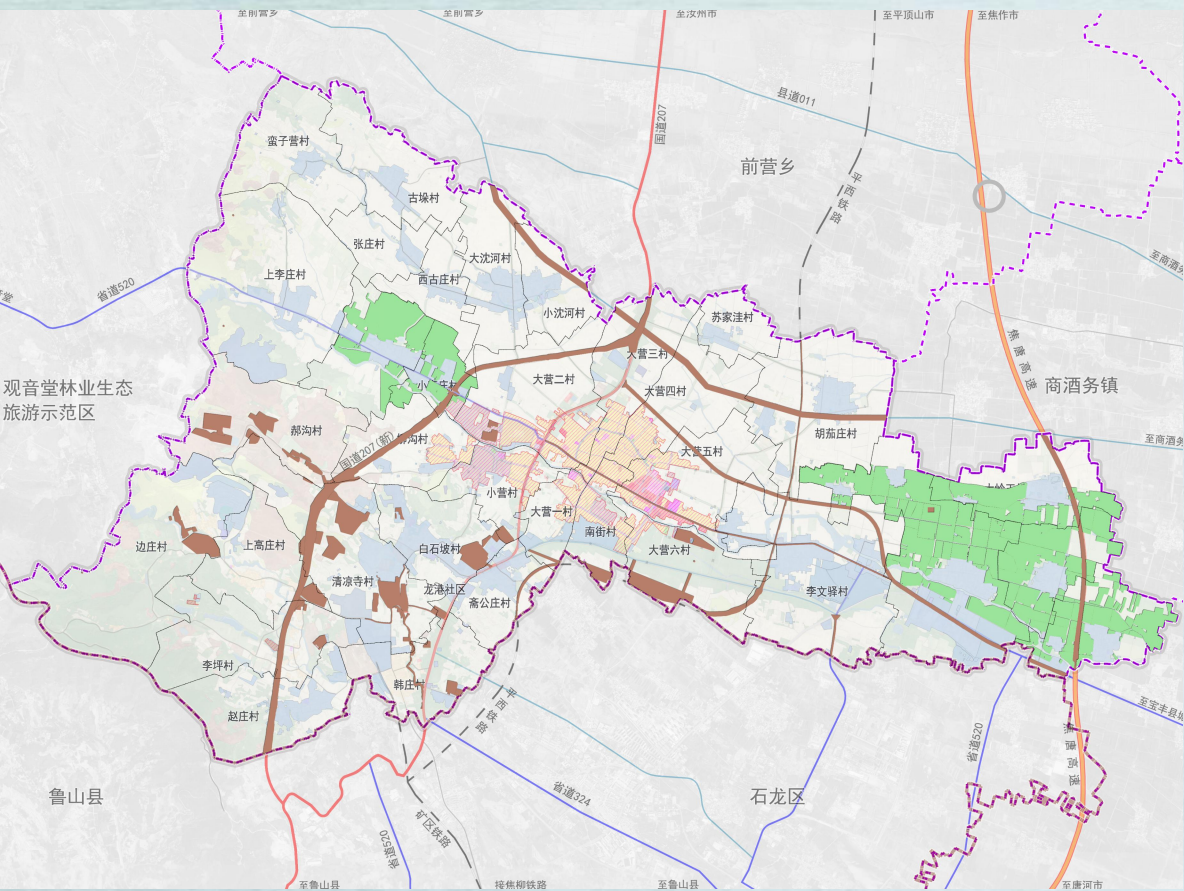
结合村庄建设边界划定成果，将闲置调出的村庄建设用地复垦为耕地，或调整为林地等生态用地，腾挪空间首先用于支撑农村宅基地建设，其次用于支撑农村一二三产融合发展及乡村振兴项目。





# 9、国土空间综合整治与生态修复

## 9.2 生态修复



### 生态修复目标

规划至2035年，全镇森林覆盖率不降低，陆地水域面积不减少，落实上位规划确定的国土生态修复面积，主要包括净肠河河道治理工程、大营镇南部矿区综合治理。

### 生态修复项目

落实上位规划确定的水生态修复项目，开展重点采煤沦陷区净肠河大营镇镇政府驻地段综合治理、大营镇南部矿区重点防治区综合治理。清淤疏浚，绿化岸坡，改善河流水生态环境和水环境质量，实施净肠河沿线湿地修复工程，恢复河流涵养水源、净化水质的调节功能。通过实施污染物源头控制、河流内水质生态修复、河流岸线护坡生态修复等措施，提升水生态功能。水体湿地生态修复。



# 10

## 规划传导与实施保障

---

- 规划传导
- 实施保障



## 10、规划传导与实施保障

## 10.1 规划传导



## □ 单元划分

共划分为1个城镇单元和26个村庄单元。

## □ 城镇单元传导

针对镇政府驻地、未纳入中心城区和镇政府驻地范围内的城镇开发边界，落实重要空间布局，提出**开发强度、建筑高度、要素配置**等方面的约束要求，根据主导功能明确**用地布局、人口规模、建设容量、风貌管控、基础设施、公共服务设施配置**等内容。



## 10、规划传导与实施保障

### 完善规划体系

□ 结合实际，完善大营镇国土空间规划体系。

建议下步编制镇政府驻地详细规划，集聚提升类村庄规划，全域土地综合整治等专项规划，确保相关规划与乡镇国土空间总体规划有效衔接。

实现国土空间规划体系的全域覆盖，明确各级各类规划管控要求和实施措施。

## 10.2 规划实施

### 提出保障措施

□ 媒体宣传

充分利用各种媒介向社会公布和宣传乡镇国土空间规划，提高社会对空间规划的认知认同，提升公众参与的积极性和判断力。

□ 公共参与

广泛发动社会团体、相关机构和专家学者等积极参与国土空间规划监督，推动公众参与国土空间规划过程，建立规划宣传和交流互动机制，将规划核心内容及时公示公告，征求公众意见，确保规划好用、管用和实用。

□ 政策保障

为保障乡镇国土空间规划有序实施，应强化政策保障，明确规划实施的组织要求及相关配套政策，做到编管结合，系统整合，包括财税政策、产业准入、考核评估、奖惩机制等。