



宝丰县国土空间总体规划 (2021-2035年)

批后公示

宝丰县人民政府
二零二四年八月

前言

宝丰县位于中原城市群核心发展区，西倚伏牛山脉，东瞰黄淮平原，沙河润其南，汝水藩其北，历史悠久，文化资源丰富，地理区位和交通优势得天独厚，是平顶山市“平宝叶鲁郑”一体化城镇圈的核心组成部分。

宝丰县在快速发展的过程中也面临区域中心城市虹吸、常住人口增长缓慢、产业转型升级、土地空间增量有限等问题，需要审视和寻找新的发展思路。

为全面落实国家、河南省和平顶山市重大空间战略要求，统筹全域全要素规划管理，对宝丰县国土空间开发保护做出综合战略部署，细化中心城区土地使用和空间布局，推进功能完善和结构优化，为乡镇级国土空间规划、相关专项规划和详细规划编制发挥指导约束作用，编制《宝丰县国土空间总体规划（2021-2035年）》。



规划期限

规划期限为2021年至2035年。
基期年为2020年，近期至2025年，远期至2035年，远景展望至2050年。

规划范围

为宝丰县行政辖区。规划层次分为县域和中心城区两个层次。

县域范围：包括城关镇、杨庄镇、周庄镇、闹店镇、石桥镇、张八桥镇、大营镇、商酒务镇、赵庄镇9个镇，肖旗乡、李庄乡、前营乡3个乡。规划重点是统筹全域全要素规划管理，侧重国土空间开发保护的**战略部署**和**总体格局**。

中心城区范围：东至东环路，西至南水北调中线总干渠以东，南至应河北侧东彭庄村，北至望京路，面积为42.20平方公里。规划重点是**优化城市空间布局，促进土地集约节约利用，强化公服、交通、市政等要素配置，城镇开发及风貌综合管控等**。



目 录

01	使命担当	落实重大战略部署
02	目标引领	科学制定发展定位
03	底线锚固	优化国土空间格局
04	夯实农业	建设双宜和美乡村
05	绿色低碳	推进生态价值转化
06	全域振兴	推动城乡统筹发展
07	传承文脉	塑造特色城乡风貌
08	安全韧性	加强基础设施建设
09	彰显魅力	建设宝丰美丽家园
10	精准传导	构建实施传导体系

使命担当 落实重大战略部署

1.1 国家层面

以习近平新时代中国特色社会主义思想为指导，全面贯彻落实党的二十大精神和习近平总书记重要讲话指示精神，从高质量发展、科教兴国，强化人才支撑、绿色发展，人与自然和谐共生、增进民生福祉，提高生活品质等方面打造高质量、高品质、高水平的现代化宝丰。

1.2 河南层面

落实河南省锚定“两个确保”、实施“十大战略”要求，加快实施创新驱动，推进产业转型，加快文旅文创融合发展，大力实施乡村振兴，加速实现绿色低碳生活，促进全域一体化发展。积极对接郑州和洛阳，利用交通优势，开展“郑洛创新，宝丰智造”、“郑洛外贸枢纽，宝丰区域集运”等制造协作、物流合作。

1.3 平顶山层面

落实平顶山第十次党代会提出“六提六新”战略，重点推进产业转型、新动能培育提速、城市扩容提质等；

在《平顶山市国土空间总体规划（2021-2035年）》中，宝丰位于平顶山“一核一圈两轴多节点”的重点发展区域，围绕平顶山西站建设高品质新城，加快实施平宝城镇空间宜居宜游、生态空间共保共享、产业功能转型提质、城乡网络互联互通、基础设施共建共享等协同发展。



2

目标引领 科学制定发展定位

2.1 城市性质

基于“文化宝丰，智造之城”总体发展定位，提出城市性质为：

中国民间文化艺术之乡
河南省“两业”融合发展示范基地
豫西南商贸物流重要节点
平宝叶鲁郑一体化地区重要节点城市

升级传统产业，发
展新兴产业，加速
园区集聚，建设**工
业强县**

引入数字经济，建
设智慧平台，推动
多业融合，建设**物
流强县**

盘活文化资源，提
炼文化价值，打造
文旅品牌，建设**文
旅强县**

提升人居环境，做
强现代农业，推进
三产融合，建设**乡
村强县**

2.2 发展目标

2025年

2035年

2050年

成功迈入全国“百强县”行列。耕地和永久基本农田保护红线、生态保护红线得到严格落实；国土空间开发成效显著，基础设施支撑能力显著增强；加快实施“一主导一升级一发展”产业发展路径，工业经济“2512”倍增计划取得重大进展。

基本建成繁荣幸福、生态宜居、文化繁荣的现代化县城。新型工业化、信息化、城镇化、农业现代化基本实现，乡村振兴取得决定性进展；生态环境得到根本好转，基本实现人与自然和谐共生，生态宜居水平不断提升；文化实力显著增强，文化传播力和影响力更加广泛深远。

建成富强民主文明和谐美丽的城市家园。全面实现社会主义现代化，建成全国重要的先进制造基地和重要智慧物流基地，全面建成人与自然和谐共生、可持续发展的现代城市，建成富强、文明、平安、美丽的城市家园。

2.3 发展规模

□ 人口规模（2035年）

县域总人口
56万人

中心城区人口
34万人

城镇化水平
≤70%

□ 2035年核心指标



耕地保有量不低于
51.76万亩，其中
永久基本农田不低
于48.14万亩



生态保护红线面
积不低于2.36
平方公里



城镇开发边界面
积不高于59.90
平方公里

2.4 国土空间开发保护战略

底线锚定战略	区域一体化战略	产业专业化战略	城乡特色化战略	县城品质化战略
以廊道联通和系统治理为重点，筑强生态本底，严格保护县域山水本底；以保障粮食安全为重任，构建高效特色农业空间。	落实平顶山“平宝叶一体化”空间战略，与平顶山新城区加强联动、设施共享，共建区域发展极核，与汝州、鲁山、郏县、石龙区等协同发展。	强制造、聚物流，建设专业化园区和现代化创新产业园区，推进产业空间整合进园、提效升级，成为资源型城市转型发展的典范。	加快“文化+”，衔接说唱文化（宝丰）生态保护实验区建设，响亮文旅品牌名声，强化特色产业带动，培育乡村振兴新能级，做特做美城乡。	坚持“向南拓展、向东延伸、产城融合、旧城更新、功能完善”发展思路，开展品质提升行动和安全韧性行动，建设“宜居宜业”品质县城。



3.1 明确底线管控边界和措施

耕地和永久基本农田保护红线

主要集中在宝丰县东部、中部和北部区域。实施最严格的耕地保护制度和永久基本农田特殊保护制度，永久基本农田一经划定，未经批准任何单位和个人不得擅自占用或改变用途。

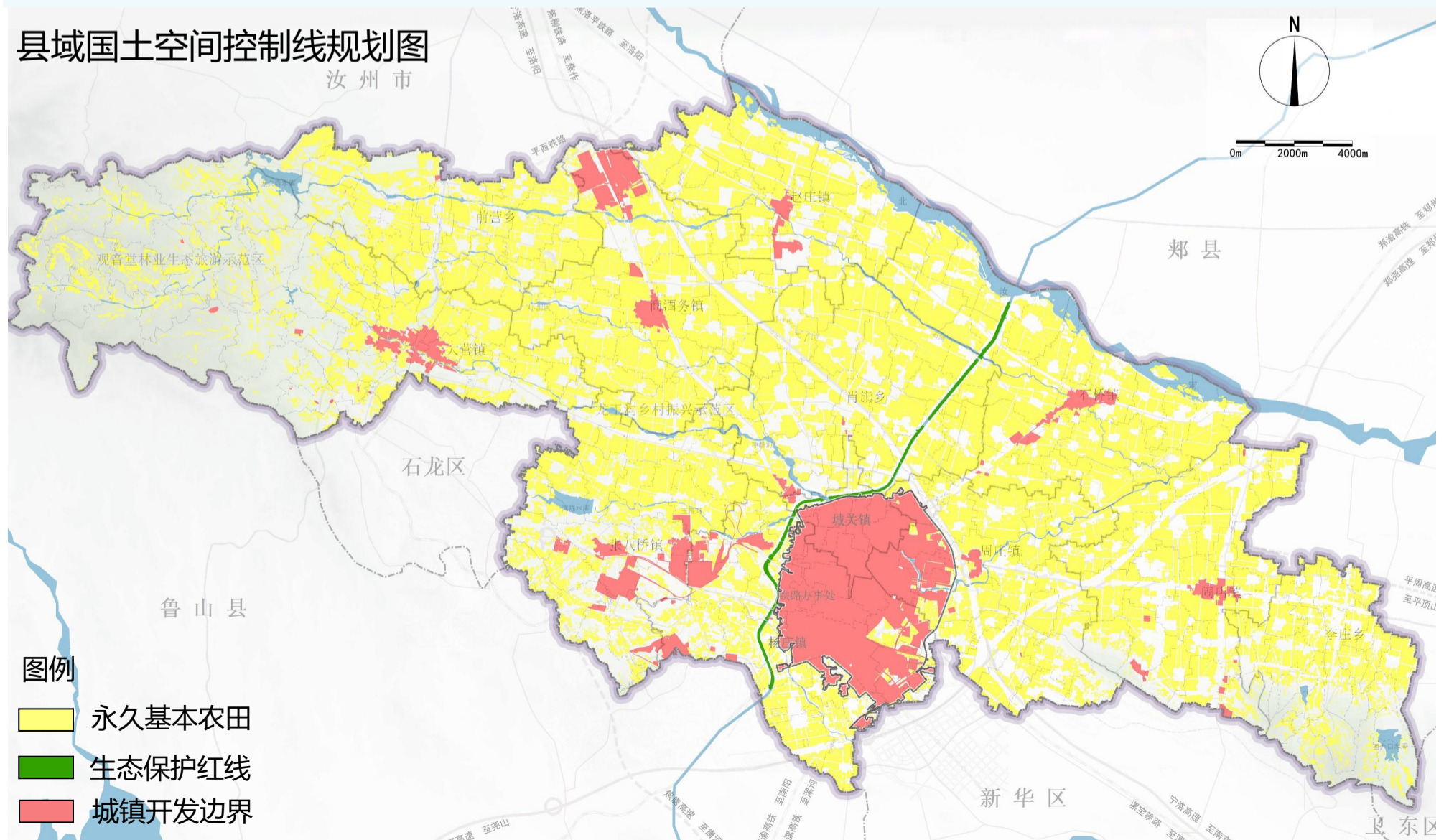
生态保护红线

主要分布在南水北调中线总干渠及其两侧。实施最严格的生态环境保护制度，生态保护红线一经划定，严格禁止开发性、生产性建设活动。

城镇开发边界

主要分布在中心城区、开发区西区和煤炭循环经济产业园等城镇集中建设的区域。在城镇开发边界内的建设，实行“详细规划+规划许可”的管制方式，应紧凑布局、节约集约发展。城镇开发边界外原则上不得进行城镇集中建设。

县域国土空间控制线规划图



3.2 落实主体功能区规划

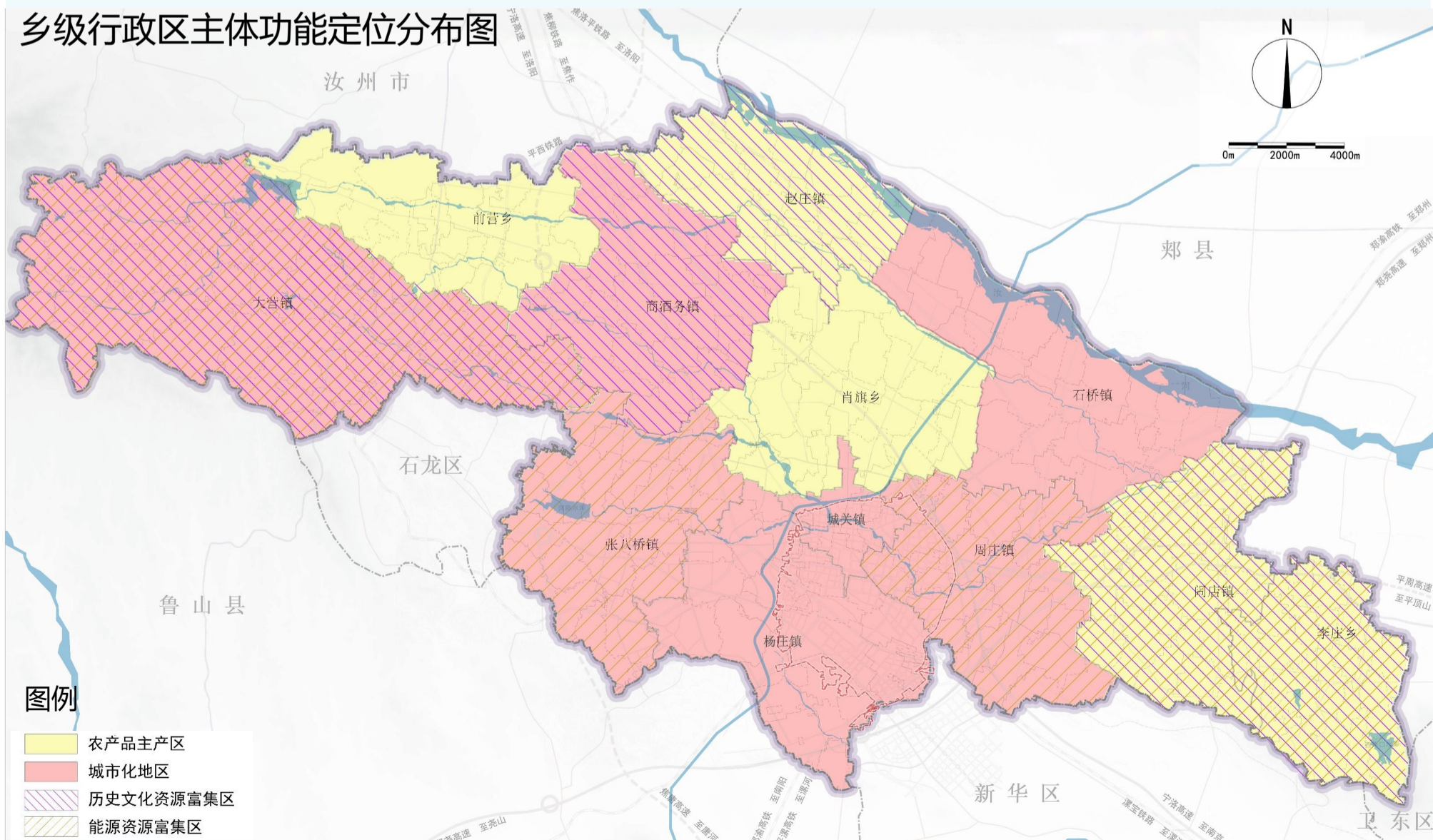
落实《平顶山市国土空间总体规划（2021—2035年）》中宝丰县国家级城市化地区主体功能定位，落实乡（镇）级城市化地区、乡（镇）级农产品主产区和乡（镇）级叠加功能分区。

落实乡（镇）级城市化地区。将城关镇、杨庄镇、张八桥镇、大营镇、商酒务镇、石桥镇和周庄镇等以城镇建设为主的镇确定为城市化地区。

落实乡（镇）级农产品主产区。将永久基本农田和优质耕地集中分布和特色农产品主产区所在乡（镇）确定为农产品主产区，包括闹店镇、赵庄镇、肖旗乡、李庄乡和前营乡。

落实乡（镇）级叠加功能分区。将能源和战略性矿产资源相对富集的乡（镇）确定为能源富集区，包括大营镇、张八桥镇、周庄镇、闹店镇和李庄乡。将历史文化资源空间集中分布的乡（镇）确定为历史文化资源富集区，包括大营镇、李庄乡、赵庄镇、商酒务镇和闹店镇。

乡级行政区主体功能定位分布图



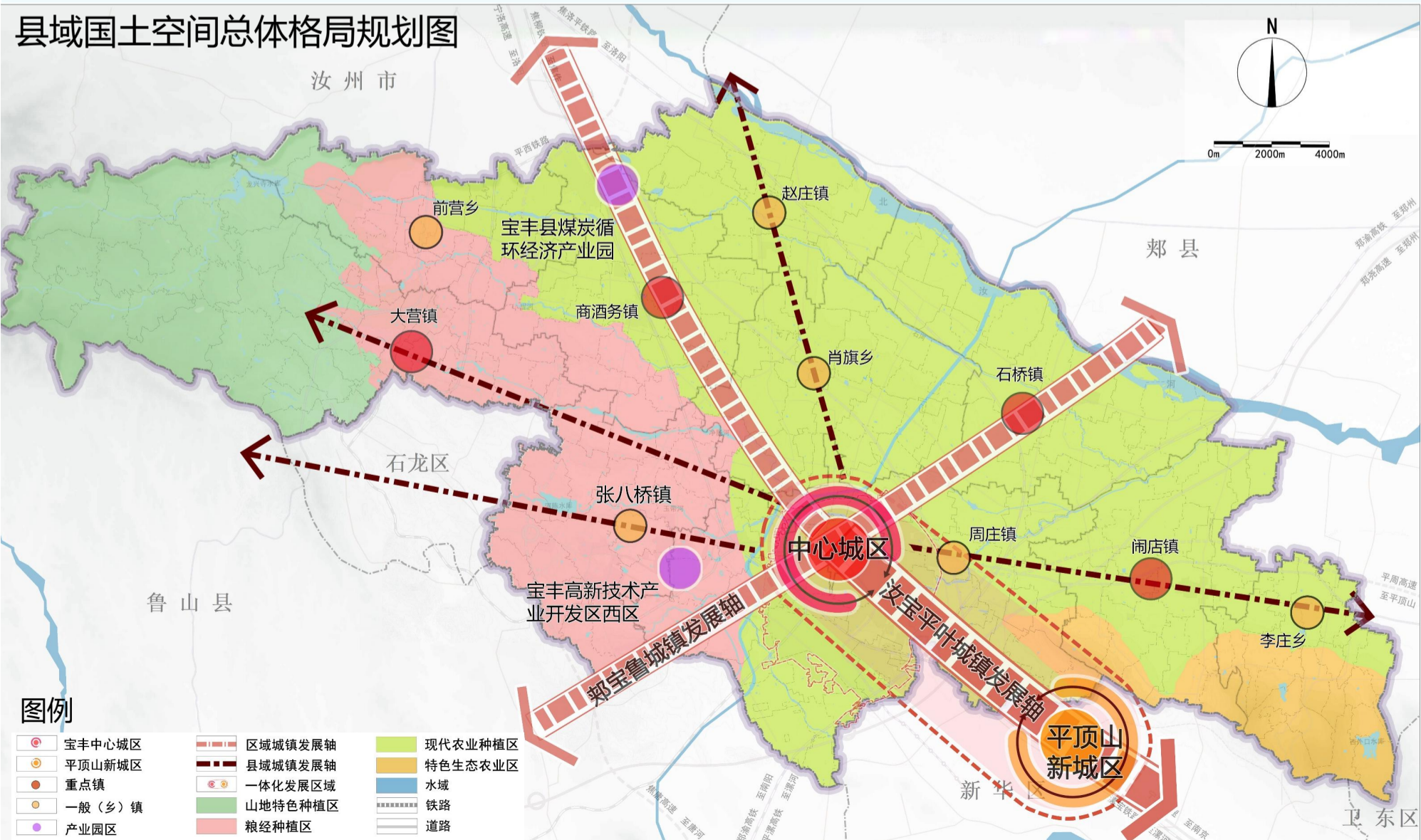
3.3 构建“一核多轴、两园多点、四片区”开发保护格局

一核：以中心城区为县域发展极核，做强核心功能，提升城市能级等。

多轴：**汝宝平叶城镇发展轴**，依托焦柳铁路、漯宝铁路、宁洛高速、省道241等主要交通廊道，承载城镇发展与产业发展的双重职能，形成串联县城生产、生活服务核心，衔接商酒务镇与平顶山新城区及中心城区的发展，带动宝丰实现产业转型升级；**郑宝鲁城镇发展轴**，依托郑尧高速、郑渝高铁、国道311和省道520等交通廊道，打通连接宝丰中心城区、石桥镇、周庄镇、闹店镇、张八桥镇的交通廊道，有效衔接郑县和鲁山县，推动产业和城镇联动发展；其他多条县域城镇联系轴辐射带动全域城乡发展。

两园多点：两园包括宝丰高新技术产业开发区西区和宝丰县煤炭循环经济产业园；多点包括大营镇、商酒务镇、石桥镇、闹店镇4个重点镇，6个一般乡（镇），共同支撑全县协同发展。

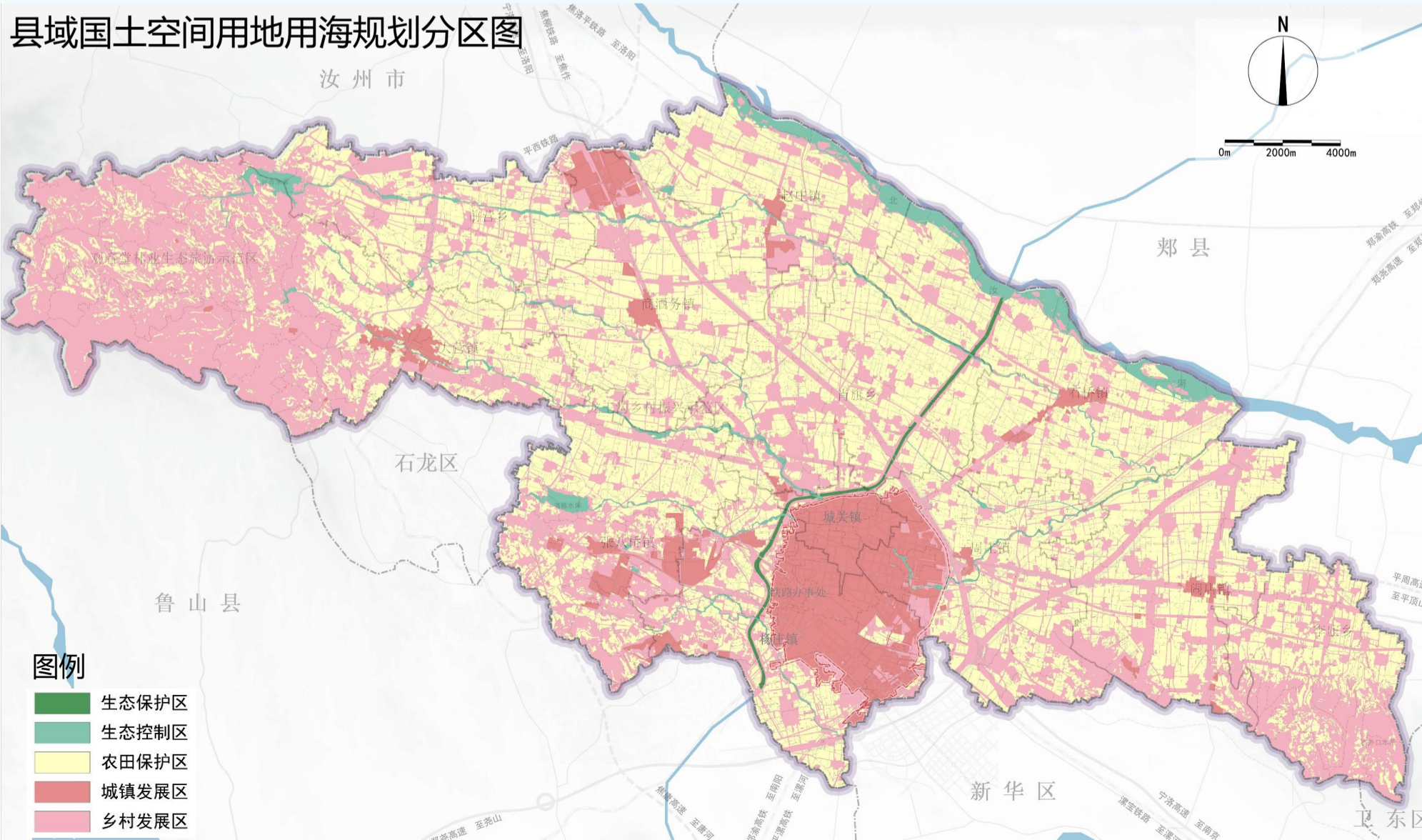
四片区：山地特色种植区、粮经种植区、现代农业种植区、特色生态农业区。



3.4 深化国土空间规划分区和用途管制

深化5大国土空间规划分区，明确分区范围，制定不同管控要求。

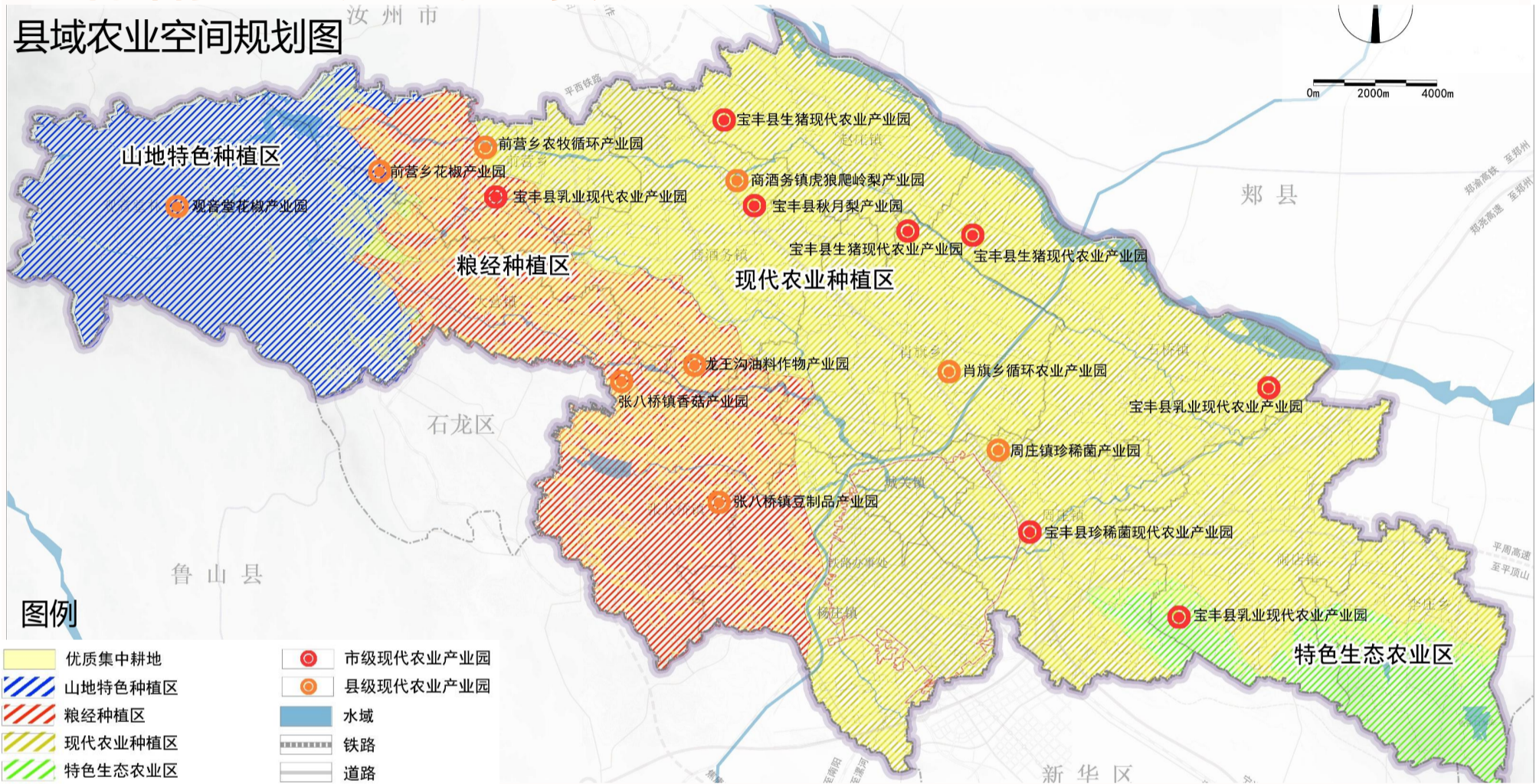
规划分区	划定结果	管控要求
生态保护区	划定生态保护区约占全县土地总面积的1%，为生态保护红线区域，包括南水北调中线总干渠及其两侧。	生态保护区以生态保护和修复为主，以严格保护、禁止开发区域进行管理，实行最严格的准入制度，严禁任何不符合主体功能定位的开发活动，任何单位和个人不得擅自占用或改变原国土地用途。
生态控制区	划定生态控制区约占全县土地总面积的3%，主要为河南宝丰北汝河省级湿地公园、东西部山地区域。	生态控制区采取“名录管理+约束指标+分区准入”的方式细化管理，严格控制新增建设用地占用一般生态空间，以保护为主。
农田保护区	划定农田保护区约占全县土地总面积的46%。	农田保护区内从严管控非农建设占用永久基本农田，鼓励开展高标准农田建设和土地整治，提高永久基本农田质量。为实施国家重大交通、能源、水利及军事用地，经批准占用永久基本农田集中保护区的，原则上分区不作调整。
城镇发展区	划定城镇发展区约占全县土地总面积的8%。国土用途主要为居住用地、商服用地、工业用地、仓储用地、道路与交通设施用地、公共管理与公共服务用地、绿地与广场用地等城镇建设用地。	采用“详细规划+规划许可”的方式进行管理，对城镇建设用地的总体和单项指标严格管控，实施规划用途管制与开发许可制度。
乡村发展区	划定乡村发展区约占全县土地总面积的43%，主要位于以农业、林业等生产为主要功能导向的区域。	乡村发展区应以促进农业和乡村特色产业发展、改善农民生产生活条件为导向，按照“详细规划+规划许可”和“约束指标+分区准入”的方式，根据具体土地用途类型进行管理。



4.1 因地制宜确定“四区并进
多点带动”农业生产格局

四区：西部山地特色种植区、中西部粮经种植区、中东部现代农业种植区、东南部特色生态农业区。“多点”：创建多个现代农牧业示范园。

县域农业空间规划图



4.2 产业兴旺，全面推进乡村振兴

明确重点发展村庄和重点农业产业园，以产兴业、引人，扎实推进宜居宜业和美乡村建设



4.3 推进国土综合整治

□ 综合整治目标

按照山水林田湖草系统治理的理念，遵循“统筹兼顾、分类分区、协调联动、资源整合”的基本原则，对山田水路林村进行全要素综合整治，着力解决国土空间开发利用保护中存在的耕地碎片化、空间布局无序化、土地资源利用低效化、生态质量退化等多维度问题。

□ 综合整治类型

大力推进农用地整治

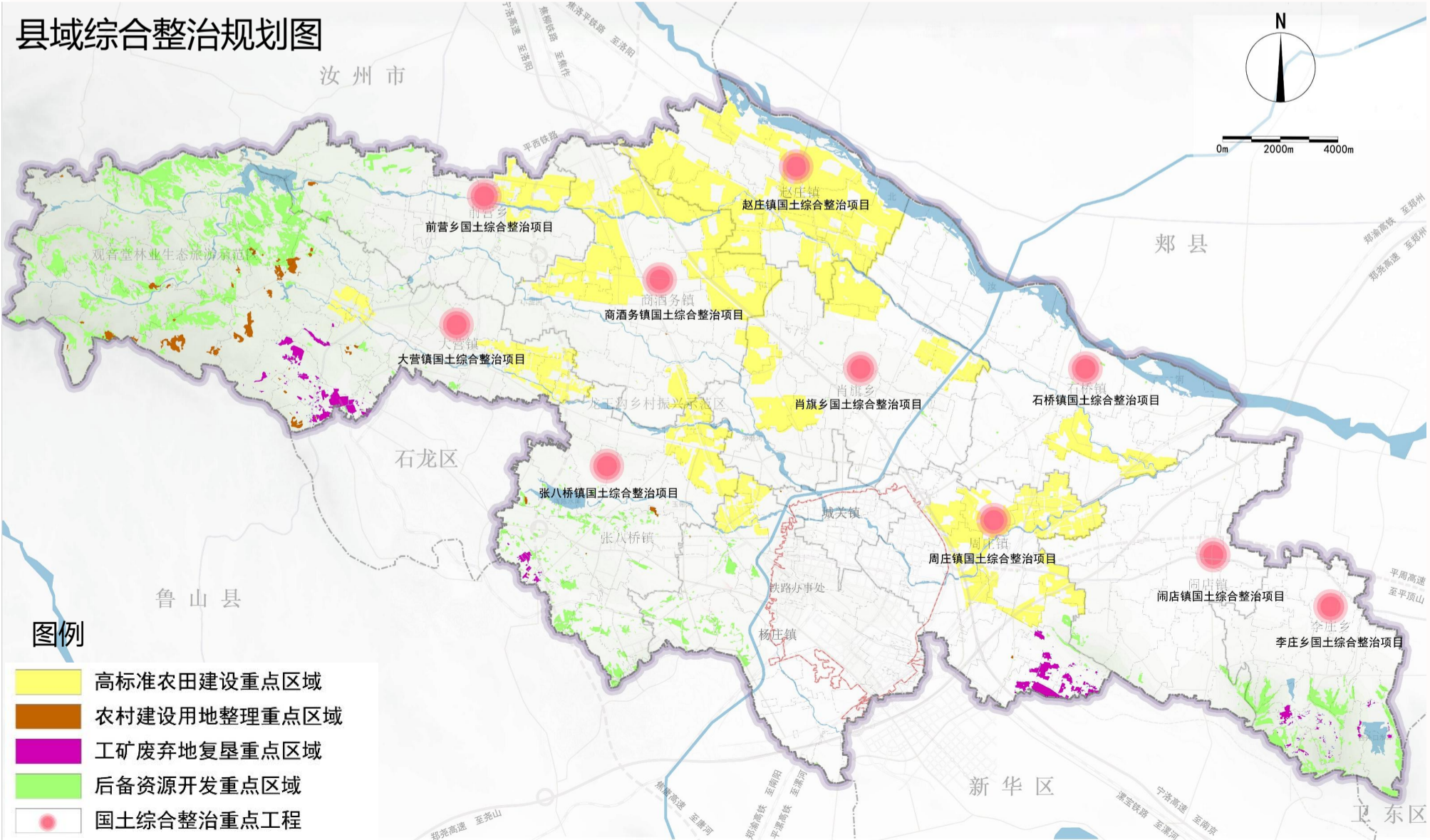
有序推进村庄建设用地整治

复垦废弃工矿用地

适度开发后备耕地资源

□ 综合整治项目

统筹安排国土综合整治重点项目。规划期内以乡（镇）为单位，安排国土综合整治重点项目10个。



绿色低碳 推进生态价值转化



水资源



湿地资源



矿产资源



山体资源



森林资源

5.1 资源保护利用策略

加强水资源管理保护，实现水资源优化配置

强化上李庄水库型水源地、南水北调中线总干渠水源地和商酒务水厂、闹店水厂、石桥水厂、赵庄水厂、李庄水厂、肖旗水厂6个地下水井群水源地保护。



加强湿地保护修复，构建湿地生态保护体系

加强湿地资源保护；大力推进湿地公园建设；加强湿地水生态治理；加快水网地区绿化美化。



优化能矿开发布局，构建开发合理能矿空间

矿产资源保障和有效供给能力得到进一步提升，全面建立矿山地质环境动态监测体系。矿产资源勘查开发与经济社会发展、生态环境保护协调发展。



加强山体资源保护，夯实绿色生态屏障

加强对香山、擂鼓台、大龙山、小龙山、舒山、文笔山、娘娘山、虎狼爬岭等自然山体的维护和修复，夯实绿色生态屏障。



优化森林结构布局，统筹区域林地保护利用

通过严格控制建设用地占用林地，加大生态修复、生态治理和林网系统建设，切实保护森林资源。



5.2 保障生态安全格局

塑造“一核、两片、三带、多廊”的生态保护格局

一核

河南宝丰北汝河省级湿地公园（君文园）是宝丰县生态格局的核心节点，邻近南水北调中线总干渠，将成为宝丰县的重点生态建设区。

两片

西部山区生态保育提质区和东南部水土保持生态功能区。西部山区生态保育提质区所属外方山 - 伏牛山生态屏障，是宝丰重要生态屏障和重要水源地。东南部区域所属大香山观音故里生态休闲区，连通白龟山水库，是东南部矿区修复与重要的水源地生态功能区。

三带

包括宝丰县北部北汝河湿地生态带，是重点建设的县域湿地保护区；南部净肠河 - 玉带河以及矿山修复山体构成的林水生态带，延续文笔山 - 湛河生态廊道，连接西部生态保育提质区与东南部水土保持生态功能区；纵向南水北调生态带，保护重要水源地。三条生态廊道共同构成县域生态建设的空间骨架。

多廊

依托陆地河流沟渠水系形成多条生态廊道，重点开展玉带河、净肠河、应河等生态修复工程，活化河渠体系，连接各生态修复区片，完善县域生态保护格局。



5.3 推进生态修复

□ 四类提升片区，分批多个生态修复示范项目

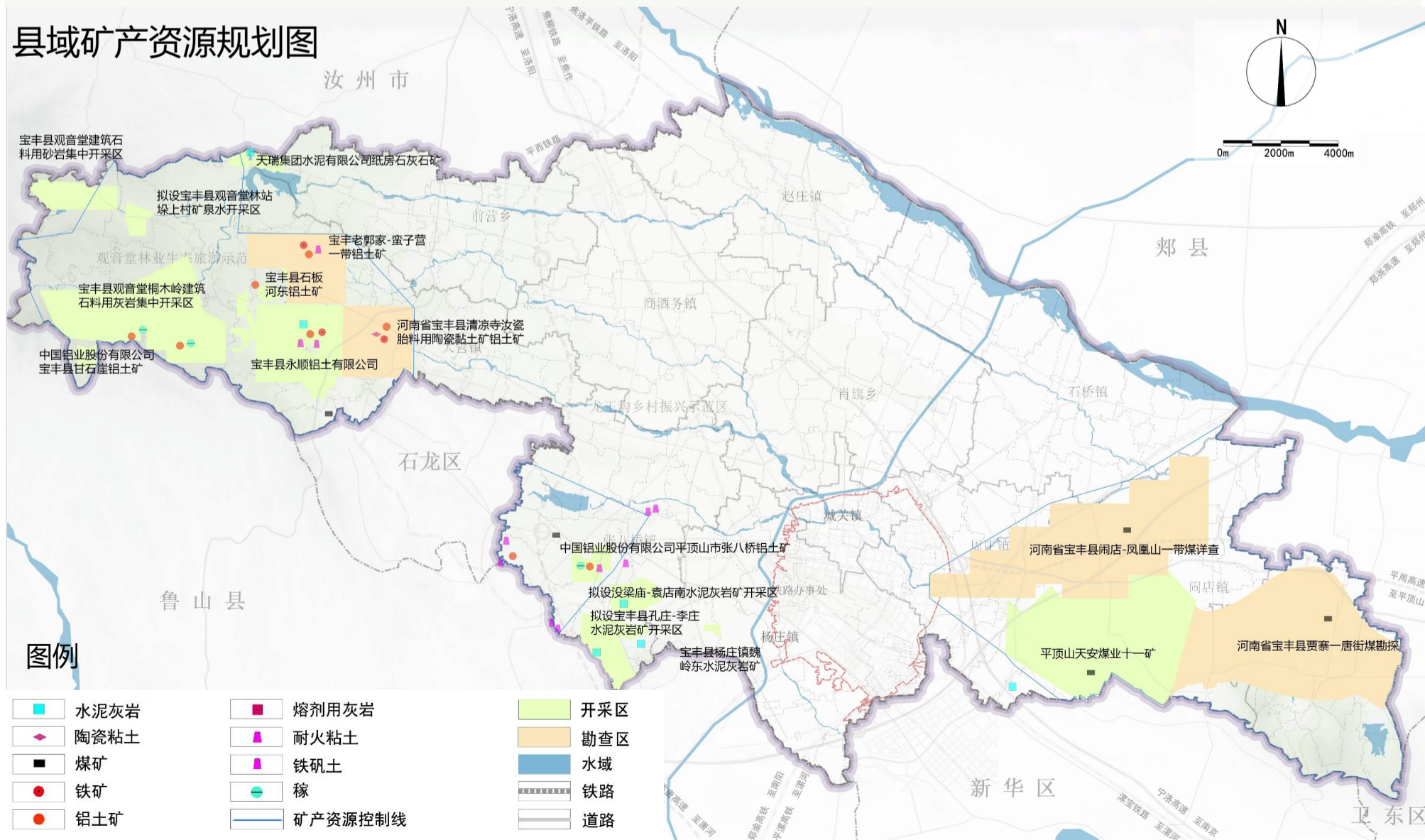
县域生态修复规划图



5.4 优化矿产资源勘查和开发，推动绿色矿山建设

□ 划定开采区7471公顷；划定勘查区9736公顷。

县域矿产资源规划图



6.1 完善城镇体系

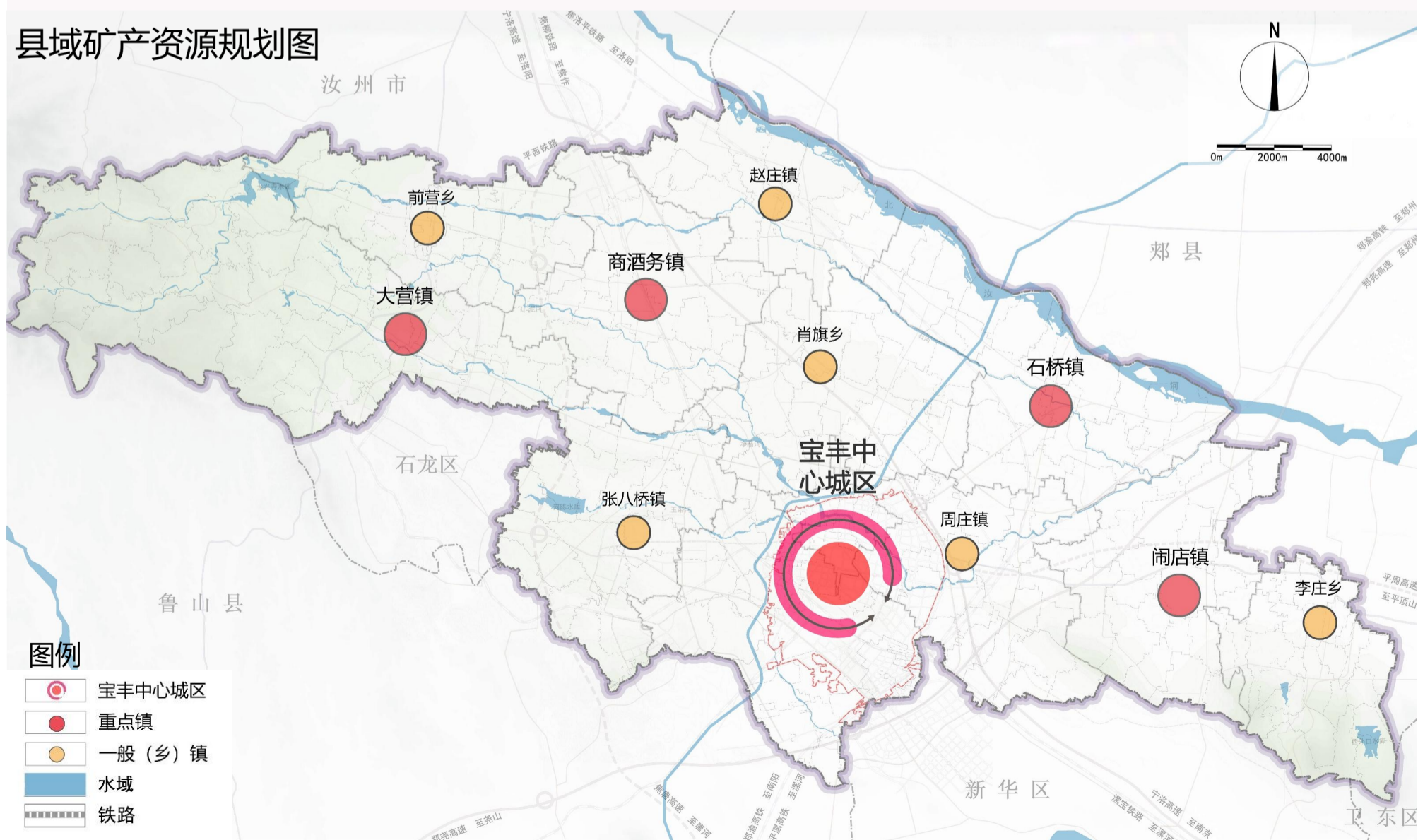
规划形成“中心城区、重点镇、一般乡（镇）”三级城镇等级结构，形成“一主四副多点”的空间结构。

“一主”为中心城区：包括城关镇、杨庄镇（中心城区部分）、周庄镇（中心城区部分），是县域城镇化的核心载体。打造以县城为核心的区域发展重心，强化县城服务功能，扩容升级公共服务设施和基础设施，促进人口集聚，提升城市空间品质，改善人居环境。

“四副”为四个重点镇：包括大营镇、商酒务镇、石桥镇和闹店镇，为县域就近城镇化的次要载体，依托产业平台或特色文旅产业，带动周边乡（镇）协同发展。

“多点”为六个一般乡（镇）：包括赵庄镇、张八桥镇、周庄镇（中心城区以外部分）、李庄乡、肖旗乡、前营乡。依托自身特色推动城镇发展，扶持特色文旅产业发展，并为镇域乡村提供日常生活服务，完善设施建设，有序引导人口集聚。

县域矿产资源规划图



6.2 统筹产业空间，引导产业适度集中

打造产业平台，清退低效零散工业，推动大工业向产业园区集中，利用产业集聚效应，把握发展机遇，促进产业转型升级。



宝丰高新技术产业开发区

宝丰高新技术产业开发区总规模12.53平方公里，包括东区和西区。开发区东区与高铁商务区加强产城融合，共建高铁产业新城，主要发展装备制造、不锈钢加工、新能源、现代物流等产业；开发区西区主要发展绿色新型建材、碳基新材料等产业。

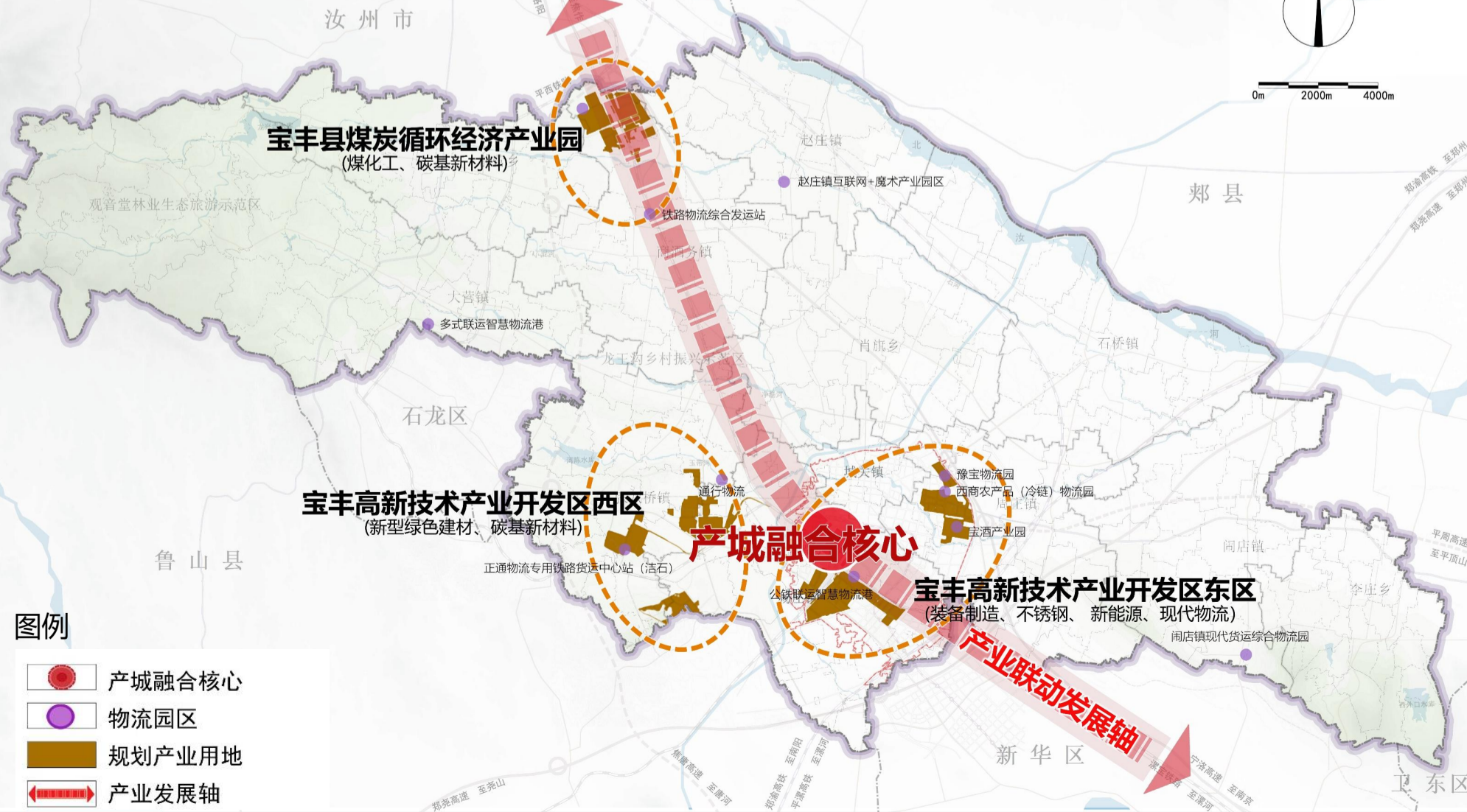


宝丰县煤炭循环经济产业园

宝丰县煤炭循环经济产业园总规模4.11平方公里，以现代煤化工、碳基新材料产业为主导，相关关联产业为辅助的循环经济产业园区。



县域城镇产业空间布局规划图



6.3 扩大物流业规模、匹配工业产业链发展

■ 加快物流配送、多式联运、网络货运等平台建设

➢加快重大项目落地（公铁联运智慧物流港、西商农产品（冷链）物流园、平顶山北部（闹店）物流园等），上报省厅重大物流项目用地约88公顷。

■ 空间布局：一主一副、多点支撑

一主：中心城区

- 产业新城-公铁联运智慧物流港、西商农产品（冷链）物流园、电商物流；
- 特色商业区及周庄片区-商贸零售电商

一副：商酒务

- 铁路（焦枝铁路、平西铁路）物流综合发运站

多点：

- 张八桥（西部工业物流园）
- 肖旗乡：康龙实业农产品仓储物流园
- 闹店镇：闹店镇现代货运综合物流园
- 大营镇：多式联运智慧物流港
-



西商农博园项目鸟瞰图



西商农博园项目效果图

县域物流布局规划图



6.4 建设区域旅游目的地，赋能文旅产业发展

以文化旅游为核心、乡村旅游为重点形式，做靓全国民间文化艺术之乡，打造区域旅游集散中心。

规划六大主题旅游片区、“六射两环”的旅游公路。

六大主题旅游片区：汝窑之都主题旅游片区、曲艺之乡主题旅游片区、红色圣地主题旅游片区、魔术之乡主题旅游片区、白酒名城主题旅游片区、观音孝贤主题旅游片区。

旅游公路：包括六条连接中心城区与乡（镇）景区的放射状道路，经龙兴寺水库、观音堂林业生态旅游示范区的西部环线，经闹店镇、李庄乡、平顶山平新先进制造业开发区的东部环线。

打造4个核心文化节点

大營

汝瓷源头 宛洛重镇

赵庄

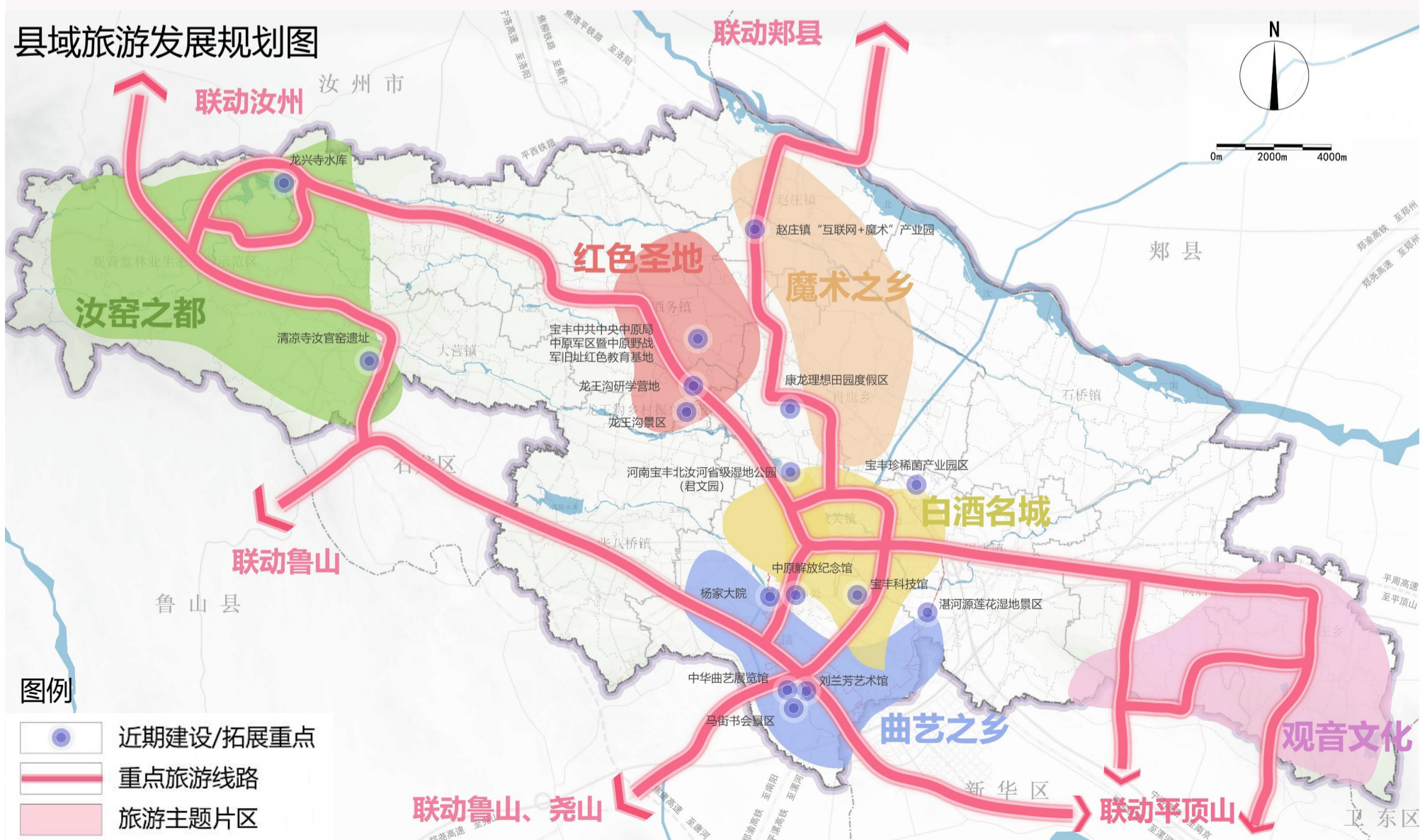
魔术之乡
说唱名镇

李庄

应国要冲
观音故里

马街

曲艺之乡
文旅门户



6.5 完善全年龄段的公共服务设施

建立四级公共服务体系

按照区域统筹、共建共享、均等供给、分级配给的原则，统筹城乡基本公共服务体系，推进基本公共服务均等化，完善城乡生活圈体系。构建县级生活圈、重点镇生活圈、一般乡（镇）生活圈、村级生活圈四级体系。

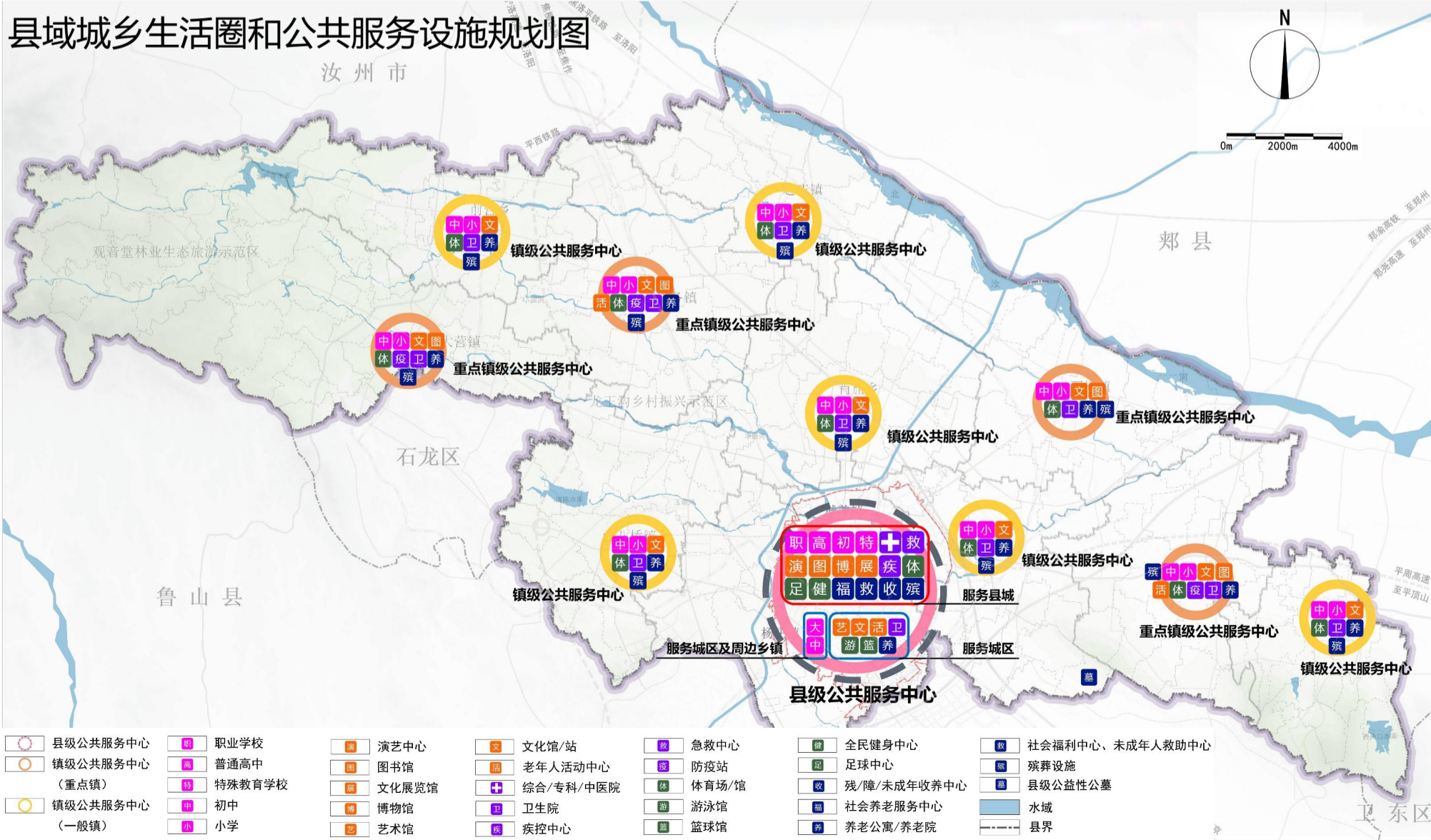
提升公共服务设施服务水平

健全基本公共服务体系，提高公共服务水平，增强均衡性和可及性。完善健全教育、医疗、文化、体育，社会保障等公共服务设施。

构建统筹城乡的社区生活圈体系

主要分布在中心城区、开发区西区和煤炭循环经济产业园等城镇集中建设的区域。在城镇开发边界内的建设，实行“详细规划+规划许可”的管制方式，应紧凑布局、节约集约发展。城镇开发边界外原则上不得进行城镇集中建设。

县域城乡生活圈和公共服务设施规划图



传承文脉 塑造特色城乡风貌

7.1 强化历史文化遗产与保护

1个**历史城区**

2个**历史文化名镇**

4个**历史文化名村**

42个**传统村落**

145处**文物保护单位**

189项**非遗项目**

360处**历史建筑**

汝瓷文化



• **宋代五大名瓷之首**（汝、钧、官、定、哥）。

曲艺文化



• 马街书会为第一批民俗类国家非物质文化遗产（仅70项）；
• **世界最大规模的民间曲艺大会**；
• 中国十大民俗；
• 963个中国民间文化艺术之乡之一。

白酒文化



• **中国白酒发源地之一**，（仪狄造酒）；
• 在第五届中国名酒评选会中获得中国名酒称号（**当届仅17种酒获得称号**）；
• 宝丰酒1915年巴拿马万国博览会甲等大奖。

魔术文化



• **全国唯一**被中国杂协命名的“中国魔术之乡”。

观音文化



• 汉化观音文化发祥地，观音出生与得道的地方。
• **全国唯二**的被中国民间文艺家协会授予的“中国观音文化之乡”；
• **三处与观音紧密相关的地区**（观音出生与得道、观音道场、观音化身处）。

红色文化



• 中原革命根据地，但在湖北、河南、安徽这三省大部，及陕西东南部、山东西南部都存在类似的地区。

国际知名

国内知名

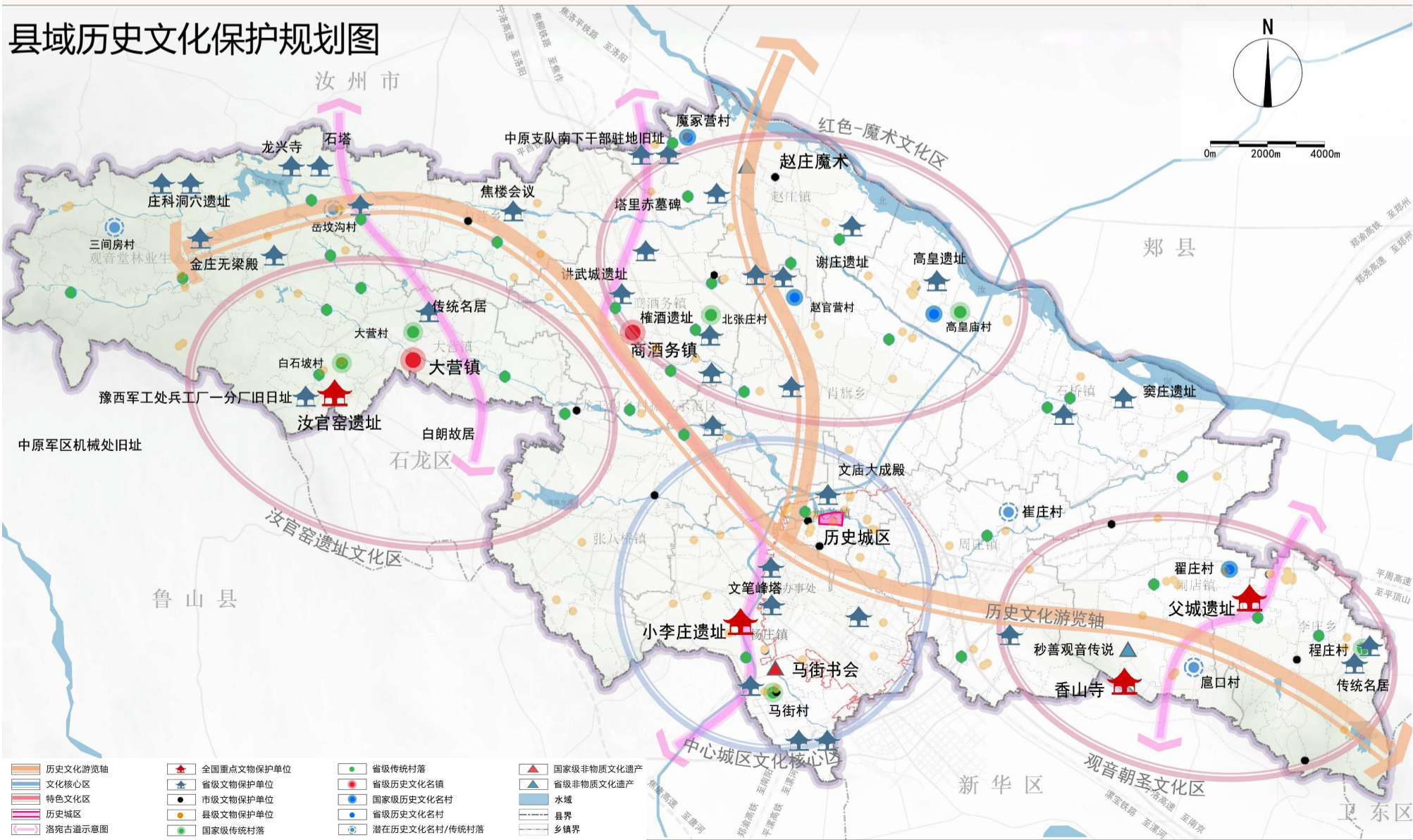
国内知名

国内知名

国内出名

省内有名

县域历史文化遗产保护规划图



7.2 城乡风貌特色

充分挖掘历史文化、山、水、城、田等人文与自然景观资源，加强各类景观资源整体性、系统性保护，提升景观品质，重点建设以河流、山体和历史文化路径为依托的特色风貌空间。

□ 引导城镇建设特色风貌

- 中心城区加强对文笔山、净肠河、玉带河两侧地段建筑高度、体量和样式引导和控制；
- 其他城镇注重彰显地域文化特色，深入挖掘历史遗存、城乡聚落等空间要素。

□ 引导乡村建设特色风貌

- 体现地域特色，注重体现农村乡情特色，传统村落应尊重并保护传统建筑的特色风貌，展现传统村落恬淡自然、宜人安宁的意象特色。

石板河村



中强御金湾



8.1 完善立体化交通网络

□ 构建“高铁、普铁、轨道交通，多专（支）线”的铁路网

- 高铁：现状郑渝高铁，在建平漯周高铁和规划焦洛平铁路。
- 普铁：焦柳铁路、漯宝铁路、平韩铁路。
- 轨道交通：规划预留平顶山城市轨道交通1号线，总长约51公里。主要联通平顶山新城区、平顶山老城区、尼龙产业园。
- 专（支）线：衔接平顶山中心城区至鲁山县市域铁路，建设平西铁路支线；加快建设通行物流铁路专用线项目和河南省平顶山市宝丰县公铁联运智慧物流港项目。

□ 规划“两横两纵”的高速公路网新格局

- 现状郑尧高速、宁洛高速，在建焦唐高速、规划周平高速。
- 高速出入口：焦唐高速预留前营乡与张八桥镇两个出入口，周平高速在周庄镇设高速出入口。

□ 普通干线公路

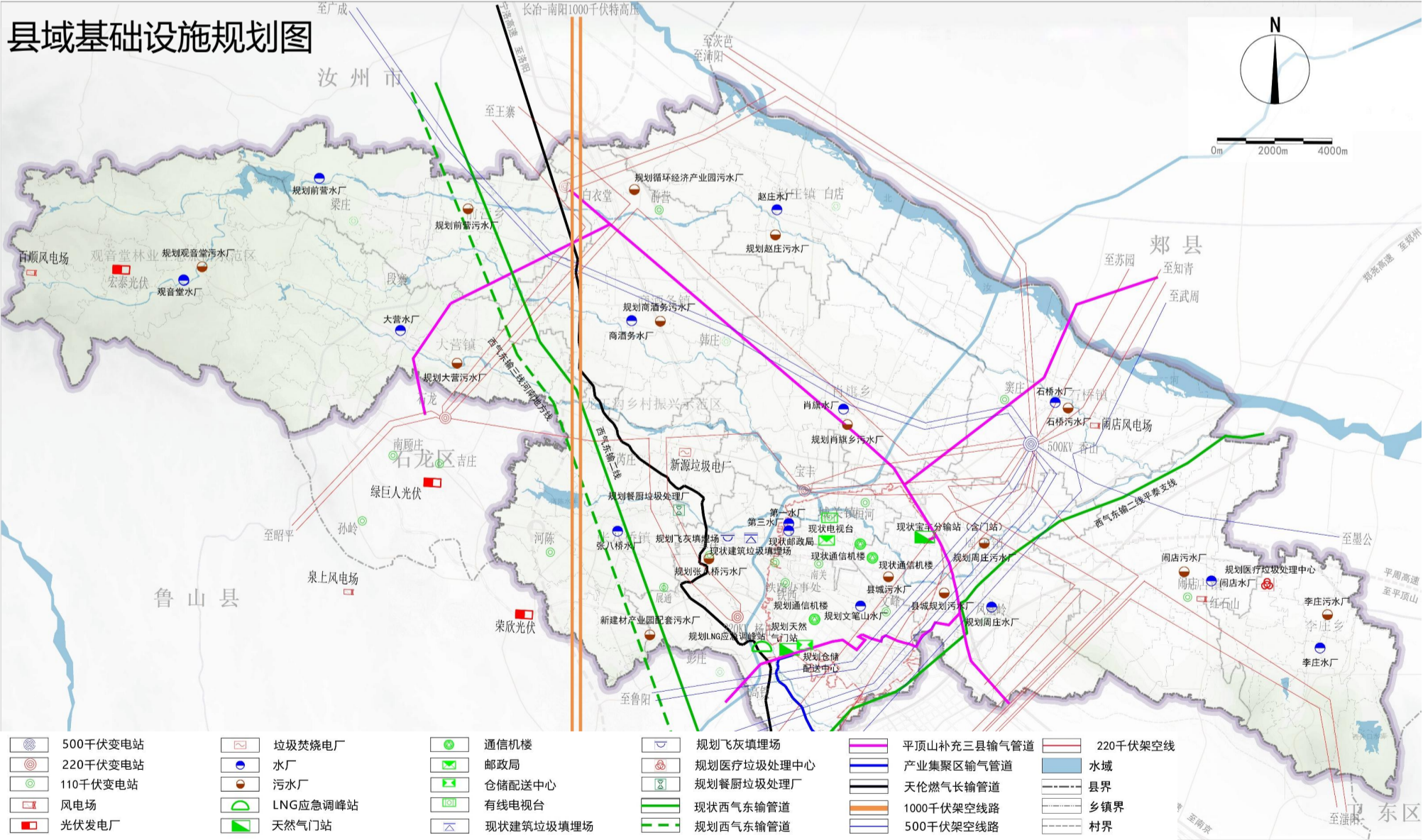
- 县域内加快推进G207、G311、S232、S233、S234、S241、S324、S520改扩建工程，新建S325。

县域综合交通规划图

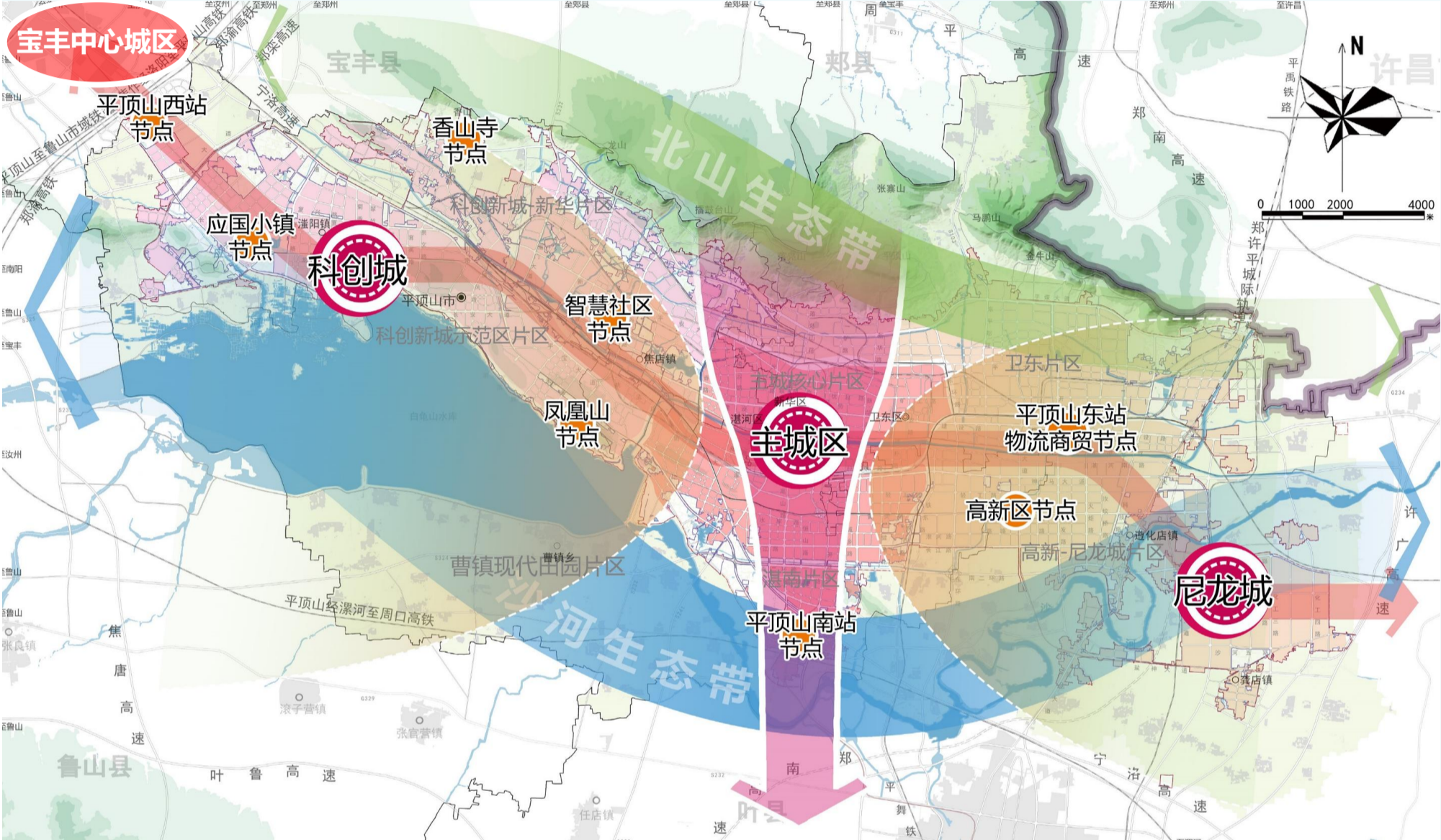


8.2 构建先进智能、安全绿色的智慧能源网

- 电力工程：**全力保障电力能源供应，加强城市电网和输配电基础设施建设，促进安全、智慧、绿色的电网与城市建设同步和谐发展。
- 通信工程：**深入实施“智慧宝丰”工程，积极推进网络基础设施演进升级，统筹5G基站规划布局，加快以全光纤为基础的“双千兆城市网络”建设，大幅提高通信速率和覆盖率。
- 燃气工程：**加快城市管道燃气系统的建设。天然气气源主要来自西气东输管道。建设调峰应急设施满足城市储备要求。
- 供热工程：**积极发展集中供热，平顶山垃圾焚烧热电厂、鲁山鲁阳电厂为城市集中供热系统热源。
- 采用综合处理措施，完善垃圾处理体系：**保留现状1座垃圾填埋场和1座建筑垃圾填埋场基础上，规划新建垃圾焚烧电厂、医疗垃圾处理中心各1座。



9.1 融入平宝叶一体化发展格局



空间协同

- 与平顶山城区共同构成带状组团型城市
- 强化主轴交通联系、发展各具特色且产城融合的功能组团

产业协作

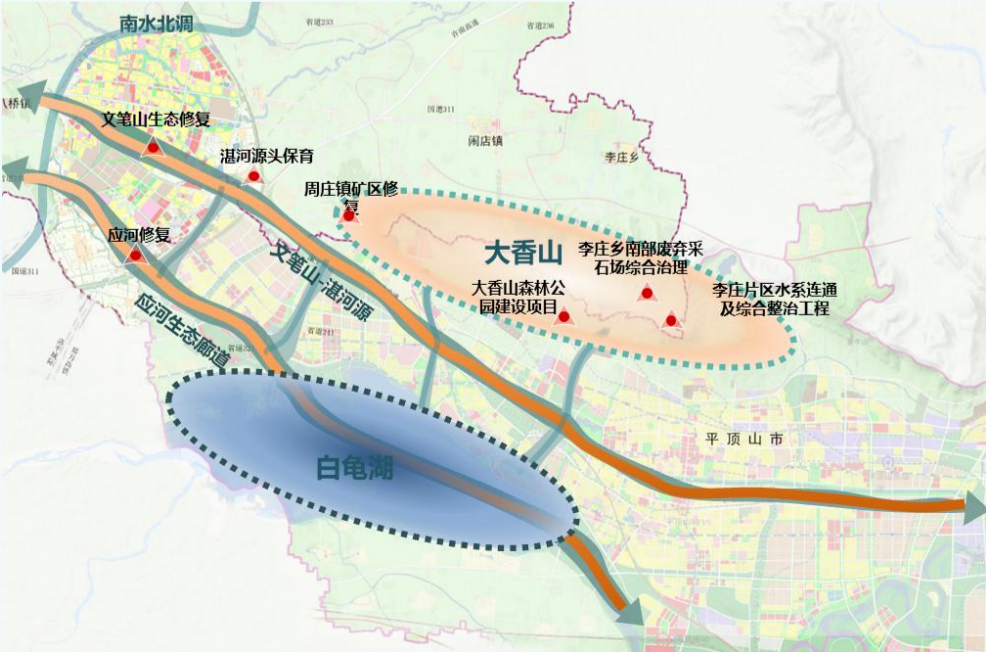
- 服务互补、产业互动，共建平宝产城发展轴；
- 宝丰高铁组团主动承担商贸物流、文旅集散等市级功能，与科创城错位一体

生态共保

- 服务互补、产业互动，共建平宝产城发展轴；
- 宝丰高铁组团主动承担商贸物流、文旅集散等市级功能，与科创城错位一体

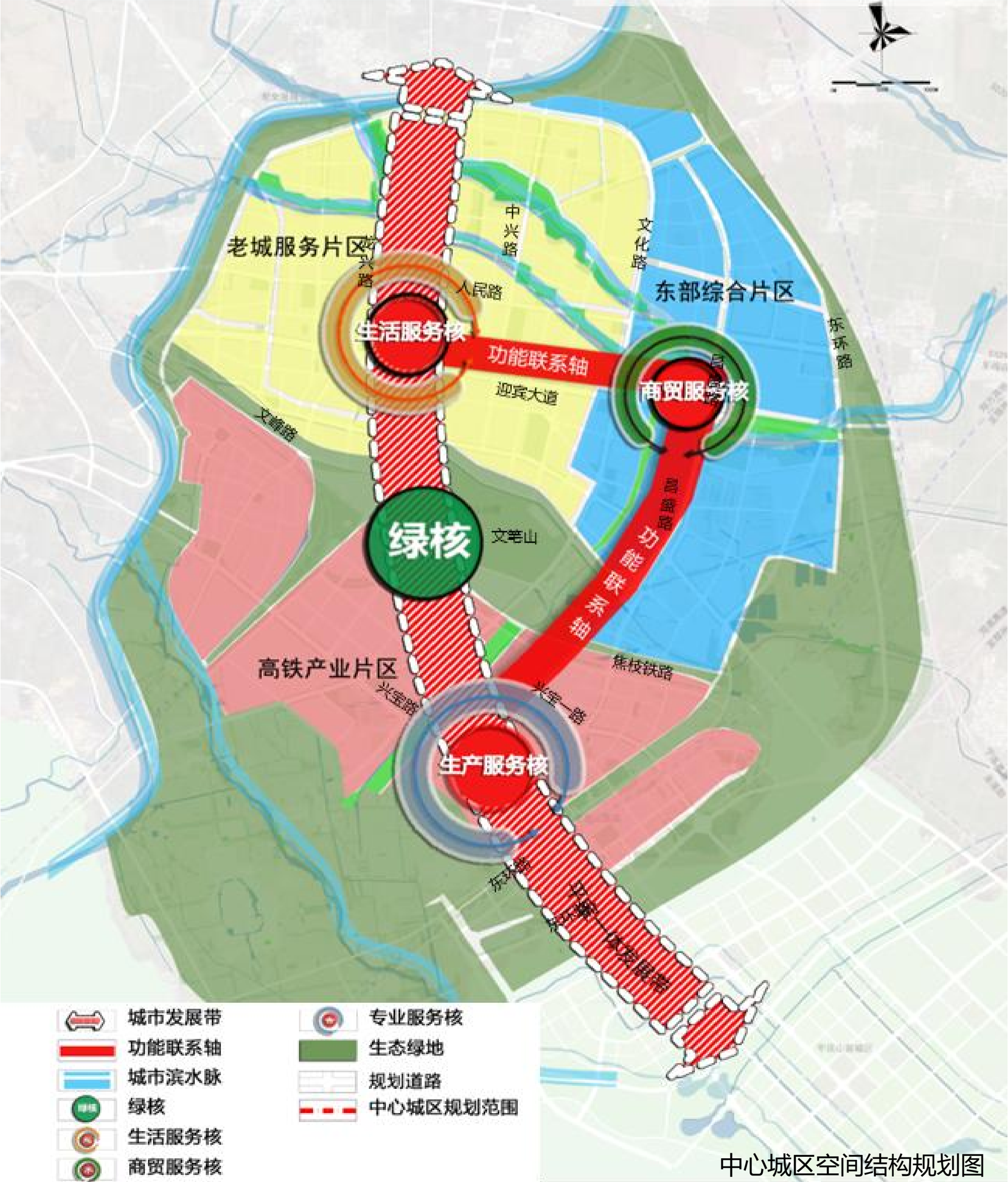
交通互联

- 轨道交通：1号线
- 高速：宁洛高速、周平高速；
- 快速通道：兴宝路、龙翔大道、复兴路、平宝大道、北环路



9.2 构建“一带一环三心三片”的城市空间结构

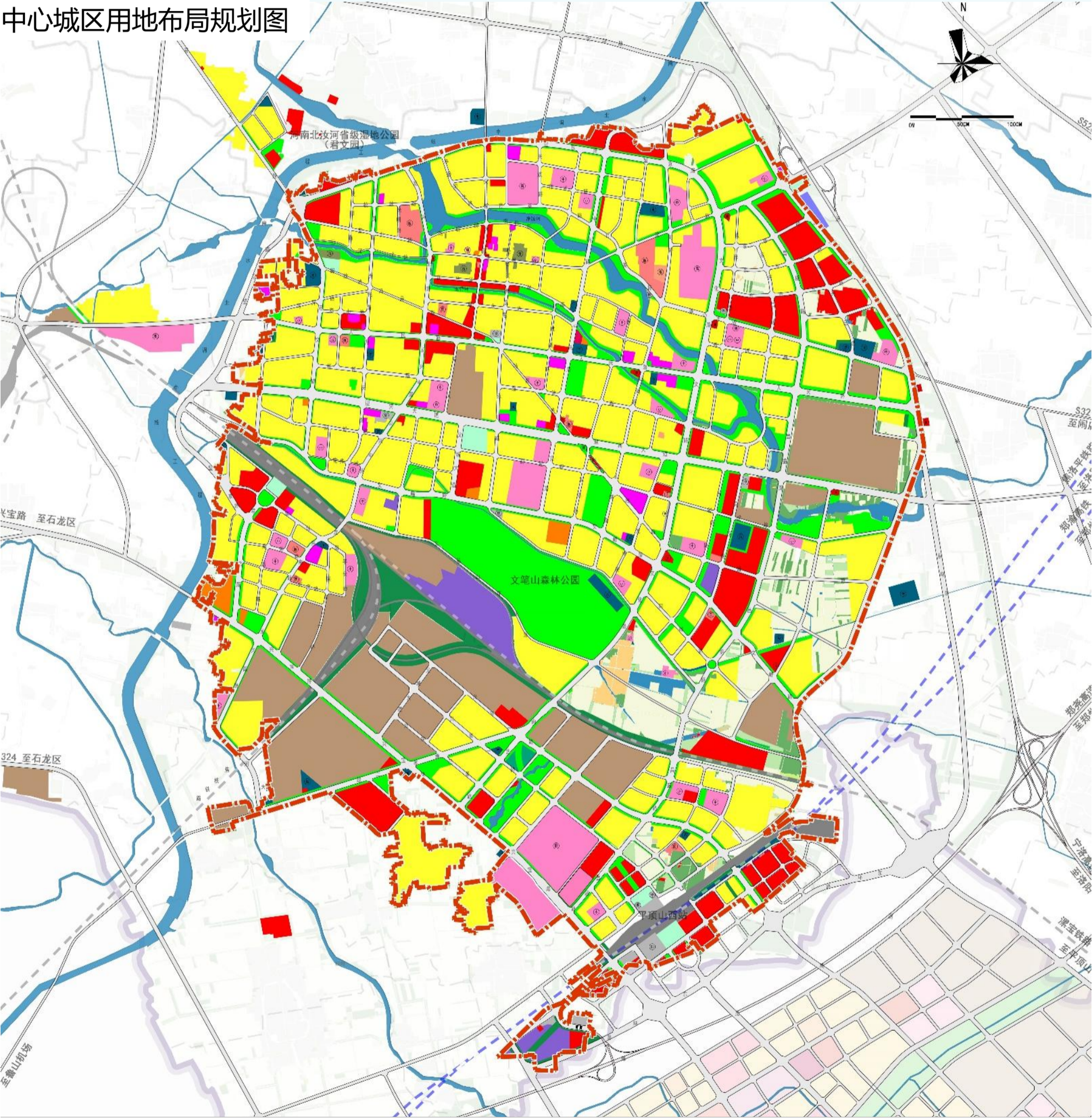
- **一带**：平宝一体发展带，引导老城区向高铁商务区拓展，并与平顶山新城区联动；
- **两环**：功能联系环；
- **三心**：生活服务核心、商贸服务核心、生产服务核心；
- **三片**：老城服务片区、东部综合片区、高铁产业片区。



9.3 落实空间结构，优化用地布局

□ 中心城区优化土地资源配置，优先保障民生服务，重点产业用地、绿地与开敞空间用地，服务城市产业发展和环境品质提升。

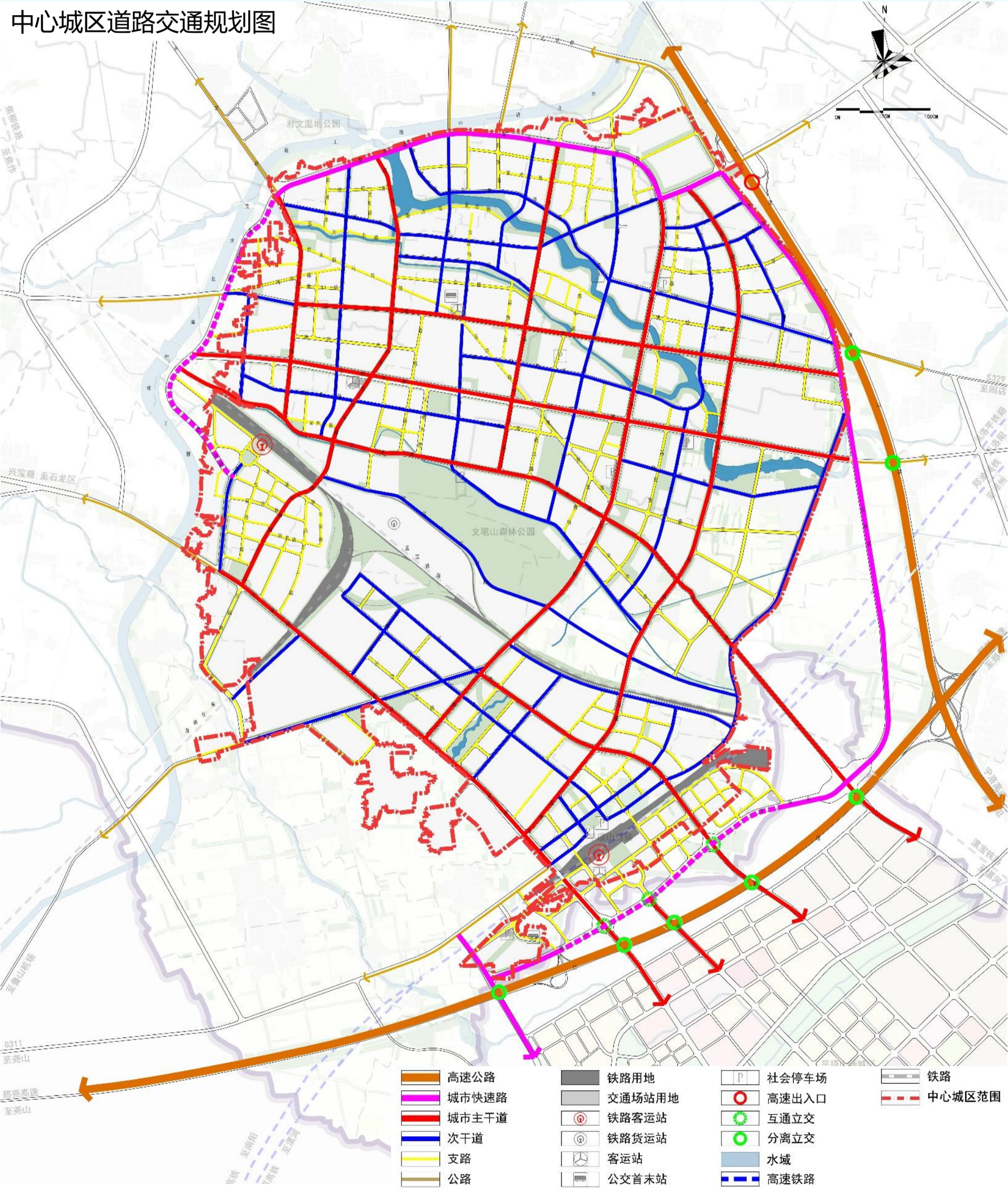
中心城区用地布局规划图



9.4 构建外联内畅的中心城区交通网络

- 构建“互联互通”的干线道路交通体系，“主干路”红线宽度按40-60米控制，“次干路”红线宽度宜保持在30-40米，“支路”红线宽度宜保持在12-30米；
- 升级平西客运站，保留宝丰长途汽车站和中心汽车站，规划公交场站4处；
- 规划新增5处公共停车场，占地面积约2.59公顷。

中心城区道路交通规划图



9.5 补齐中心城区公共服务设施短板

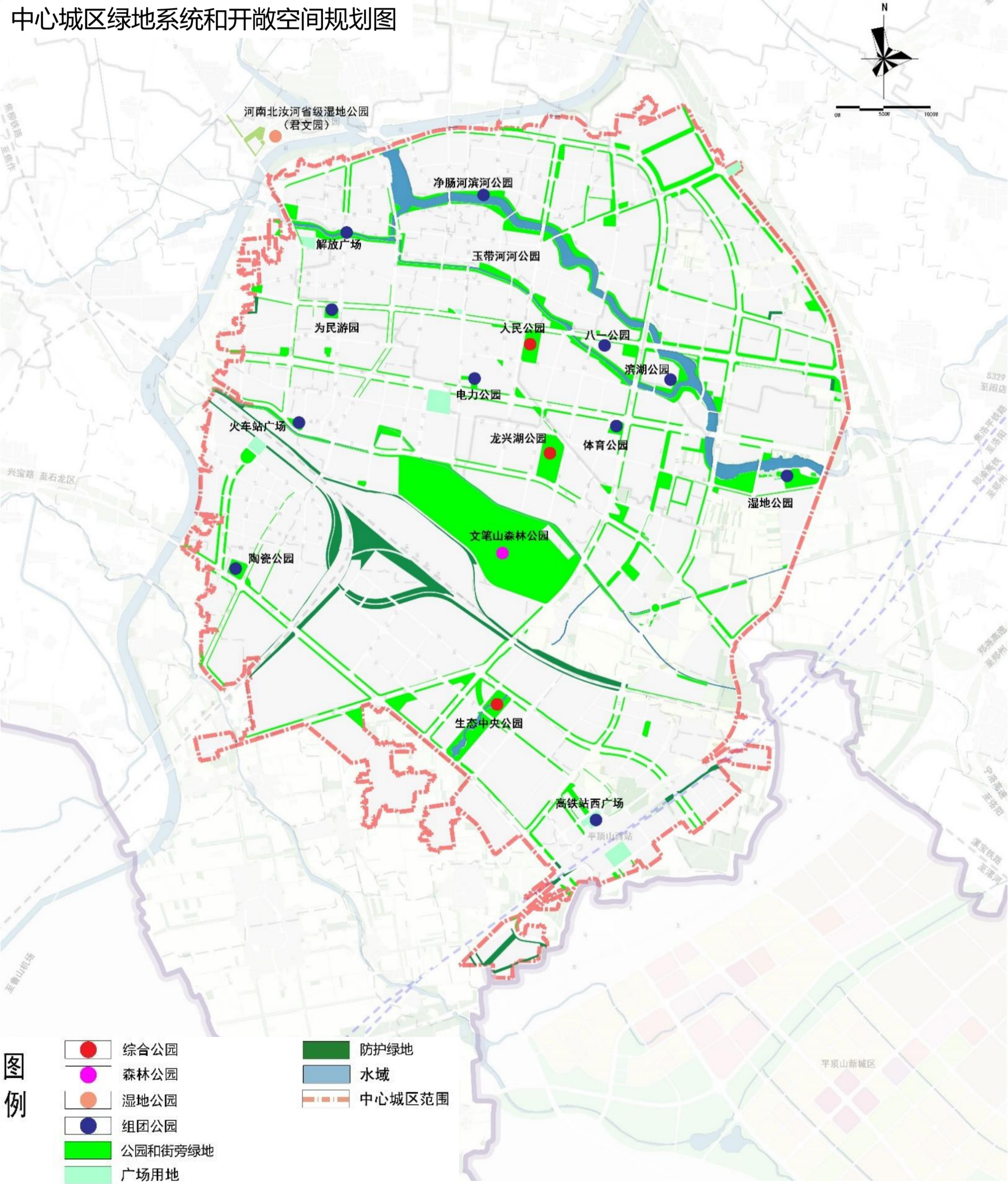
□ 规划按中心城区常住人口34万人口规模，配置县级文化、教育、体育、医疗卫生等公共服务设施，形成面向和服务县域的公共服务设施。

文化 设施	规划县级文化设施13处，其中保留4处；新增8处，可结合其他建筑附建文化设施；改建1处，为宝丰县博物馆。
教育 设施	规划平顶山文化艺术职业学院；保留4处高级中学；保留10处初级中学，新建3处；保留15处小学，新增8处；幼儿园0.5万人配置一所。
科研 设施	形成以科普教育基地、科普场所为中心，学校科普阵地为基础，各类社会科普设施及资源为支撑的多层次、多功能、现代化的科普设施及网络体系；
体育 设施	中心城区按照城市级和社区级（15分钟社区生活圈）两个层次规划新建一批体育场馆和健身广场。规划11处，其中保留10处，新增1处体育馆
医疗 设施	中心城区以二级综合医院为主，专科医院为补充，积极引入优质医疗资源建设三级综合医院。规划县级医疗卫生服务机构14处。
养老 设施	完善15分钟养老院/老年养护中心和5分钟日间照料中心设施配套，在山河路和净肠河西北侧规划一处独立社会福利设施用地

9.6 构建全域公园体系迈向国家生态园林城市

- 结合城市山水基底，构建以**文笔山森林公园、净肠河、玉带河、高铁商务区景观水系**滨水绿带为骨架，串联多处公园绿地的绿地系统，实现居民出行“**300米见绿**（1000平方米以上绿地）、**500米见园**（4000平方米以上公园）”；
- 规划布局**3处综合公园**和**11处组团公园**。

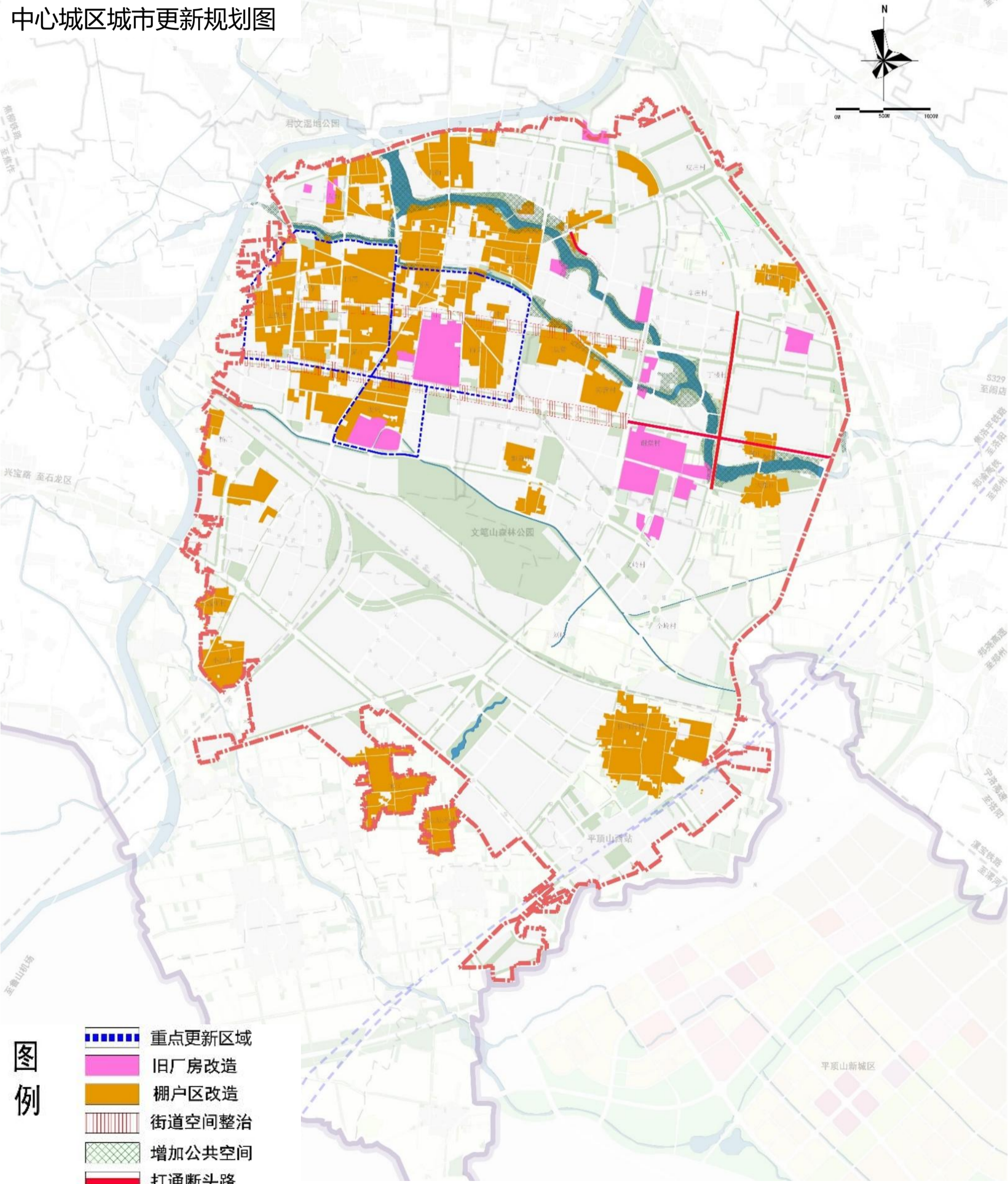
中心城区绿地系统和开敞空间规划图



9.7 推动中心城区城市更新

- 改善老城区人居环境，完善配套设施，便民绿地建设；
- 推动产业转型升级，以重点项目建设带动城市更新；积极推进低效建设用地二次开发；
- 以城市功能分区和生活圈建设为基础，以城市道路、水系为主要边界，结合城市更新重点地区的空间分布和现状特征，中心城区划定3个集中城市更新单元。

中心城区城市更新规划图



10.1 构建空间治理体系

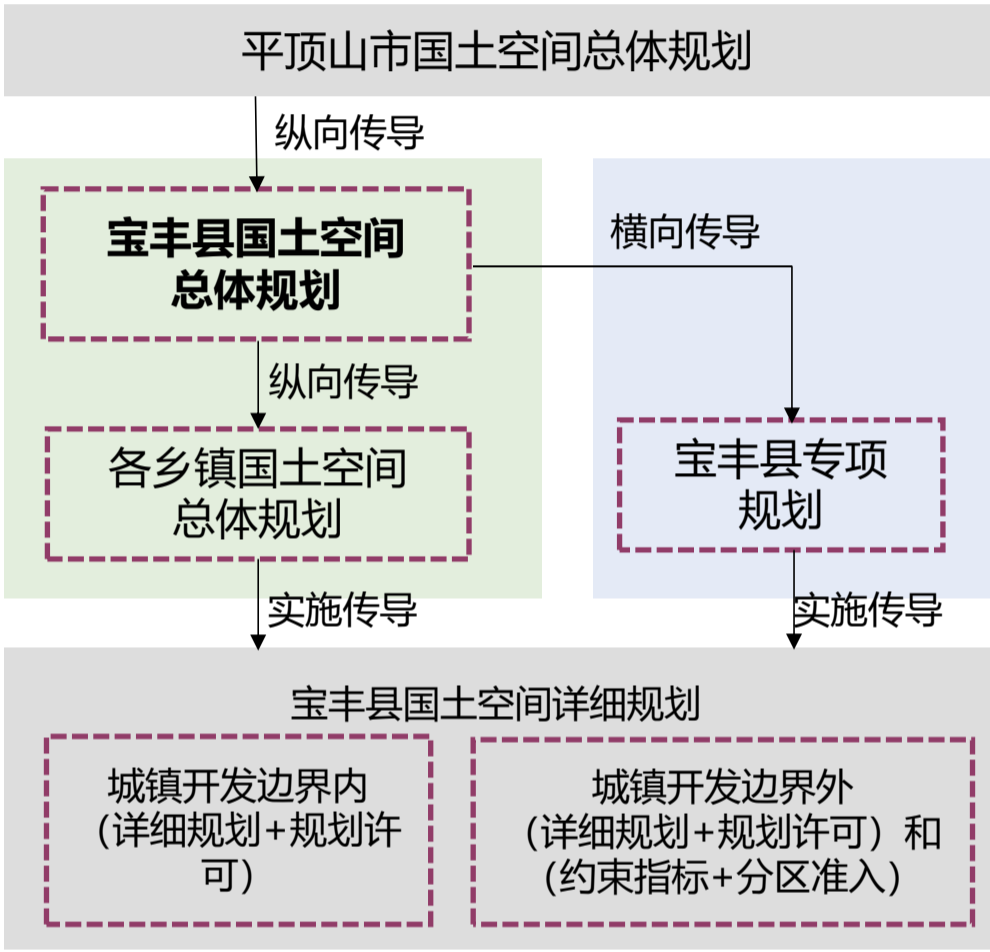
全面构建规划引导、底线约束、格局塑造、品质提升、场景营造、资源配置、实施监督一体的空间治理体系，全面提升城市现代化治理能力。

10.2 健全实施监督体系

建设国土空间规划“一张图”实施监督系统，建立“一年一体检、五年一评估”的国土空间动态规划动态监测评估预警，对总体规划的实施情况开展常态化的监控和评估。

10.3 健全传导管控体系

构建战略传导、功能传导、格局传导、指标传导、用途管控、清单传导和管控传导为核心的空间传导；加强宝丰县国土空间总体规划对乡镇级国土空间规划和详细规划的传导，加强对相关专项规划的指导引领。



宝丰县规划体系传导示意图

