

宝丰县国土空间总体规划

2026 年度动态维护方案

(公示稿)

2026 年 3 月

一、前言

（一）工作背景

当前，国土空间规划管理已全面进入“实施监督与动态优化”新阶段，为贯彻党的二十届四中全会精神，落实自然资源部、河南省关于规划动态调整的政策要求，需建立常态化“体检评估-反馈维护”机制。全面对接“十五五”发展规划和专项规划，按照河南省自然资源厅关于国土空间总体规划动态调整完善工作相关要求，在严守空间安全底线、不突破国土空间总体规划确定的保护目标任务、不改变国土空间总体规划确定的空间结构和格局的前提下，开展本次国土空间规划动态维护工作。

（二）编制目的

1. 严守底线，破解发展瓶颈；
2. 精准衔接战略与项目；
3. 优化空间格局，提升治理效能；
4. 推动规划从“静态蓝图”向“动态治理”转型。

（三）编制原则

1. 坚守底线原则
2. 总量控制原则
3. 以人为本原则
4. 公众参与原则

（四）主要编制内容

在严守空间安全底线，不突破国务院审批的省级、市级国土空间总体规划确定的保护目标任务，不改变宝丰县总体规划确定的空间结构和格局的前提下，对宝丰县国土空间规划中的三条控制线（耕地和永久基本农田、生态保护红线、城镇开发边界）、规划分区、中心城区用地用海规划布局、城市重要控制线具体用地布局、重点建设项目清单等方面进行规划动态维护。

二、动态维护方案主要内容

（一）耕地和永久基本农田保护线

严格落实《平顶山市国土空间总体规划(2021—2035年)》确定的宝丰县耕地和永久基本农田保护目标任务。按照“数量不减少、质量有提升、布局更优化”的正向优化标准，坚持问题导向和结果导向，提高耕地连片度和优质耕地比例。本次规划动态维护，对零星破碎、质量不稳定、位于河湖管理范围内及经核实不符合划定要求的地块予以调出；同步调入长期稳定利用、质量等级较高、生产条件优良的优质耕地。优化调整后，永久基本农田总面积不低于既定保护目标规模，空间布局更趋集中连片。

（二）生态保护红线

严格落实生态保护红线面积 2.36 平方千米，本次动态维护不涉及生态保护红线调整。

（三）城镇开发边界

本次城镇开发边界动态维护在城镇开发边界总面积和扩展倍数不增加的前提下，按照国土空间总体规划明确的发展定位和城镇空间格局，持续优化城市功能布局 and 空间结构，依托原城镇开发边界开展局部优化，确保城镇开发边界布局更集聚，推动城镇空间集中连片、集约高效利用，实现城镇功能品质总体提高。优化后城镇开发边界面积 59.90 平方千米。

（四）规划分区

结合永久基本农田、生态保护红线、城镇开发边界等重要控制线动态维护方案进行对应调整，对部分重点区域的用地功能进行适度微调与统筹平衡，进一步促进布局优化、存量资源盘活利用以及公共服务设施均衡配置，增强规划分区对国土空间发展动态的响应能力。

（五）中心城区用地布局

本次中心城区用地布局动态维护以“严守底线、优化布局、保障发展、提升品质”为导向，在不改变城市总体格局和空间结构的基础上，衔接已批复的国土空间总体规划成果，重点对居住、公共服务、绿地、交通等用地进行局部优化，

同时结合“十五五”重大项目用地保障清单及已批用地方案，旨在增强规划对近期发展需求的适应性和可实施性。

（六）其他重要控制线

本次动态维护优化调整的其他重要控制线为历史文化保护线，按照省厅下发的历史文化保护线，更新宝丰县历史文化保护线。优化调整后，宝丰县的历史文化资源得到有效的保护，为下一步城市历史文化发展，奠定了坚实的基础。

（七）重大项目清单

本次重点建设项目的动态维护工作，紧密结合“十五五”规划编制、国家和省市重大战略落实，同步衔接宝丰县各类相关专项规划，衔接各部门重点项目空间需求，因地制宜动态增补项目，采用“精准落图+增补清单”相结合的方式予以保障，分类优化并纳入重点建设项目清单。本次拟增补项目均为单独选址项目或位于城镇开发边界外的独立城镇建设用地类型，符合国土空间总体规划管控要求及国家产业政策。

三、动态优化可行性分析

1. 三条控制线更加优化，政策适配度更高；
2. 安全底线与国土空间规划适配度更高；
3. 承载空间更加完善，资源利用效率提升；
4. 用地结构更加完善，城乡配置更加均衡。

四、实施保障

（一）传导指引

1. 强化党建引领

明确各级各部门职责分工，形成“权责清晰、层层落实”的工作格局。建立部门协同机制，由自然资源主管部门牵头统筹规划实施的指导与监督，发改、交通、水利、农业农村等相关部门各司其职，协同解决国土空间开发保护中的重大问题。

2. 健全传导体系

构建“市级统筹、县级落实、乡镇细化”的三级规划传导机制，确保上位规划要求层层贯通。县级总体规划，在不突破强制性内容的前提下，对指引性要求进行本地化深化细化。强化对乡镇总体规划的刚性管控与弹性指引，明确各乡镇耕地保护、生态修复、城镇开发边界等核心管控要求。

（二）实施监管

1. 加强实施监管

将动态维护方案的具体执行情况全面纳入国土空间监测体系。以国土空间规划“一张图”为核心，构建全域覆盖、全程管控的信息化管理体系。依托全省统一的“一张图”实施监督信息系统，建设国土空间规划实施监测网络，运用遥感卫星、航空摄影、无人机等技术，对三条控制线、重点区域、重大项目实施动态监测预警。

2. 完善政策机制

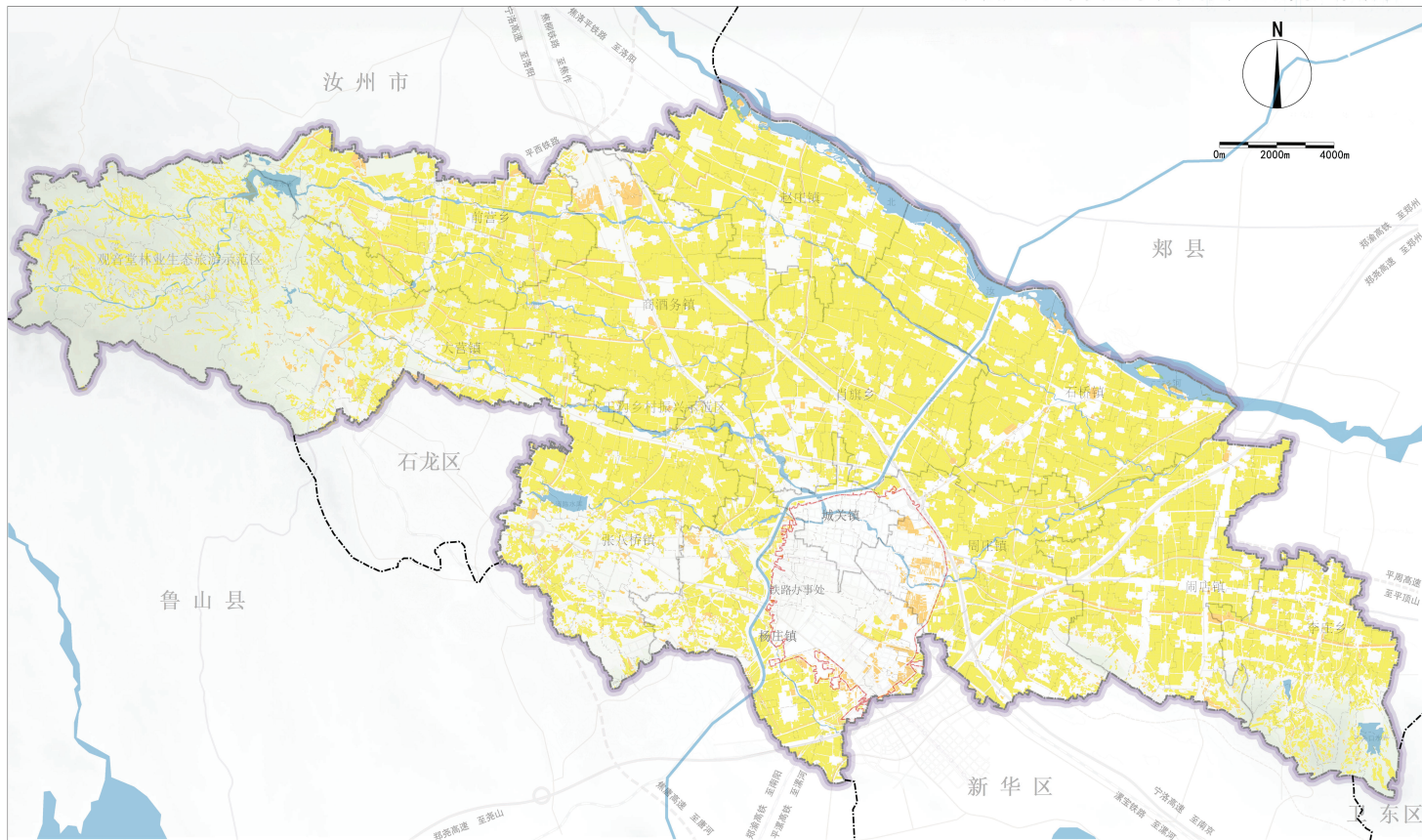
构建全方位政策保障体系，在国家法律法规框架下，围绕耕地保护、生态修复、城市更新、乡村振兴等重点领域，细化配套政策措施。制定近期行动计划，以“十五五”规划为基础，明确近期重点建设任务，聚焦产业升级、能源保障、交通水利、农业农村、基础设施、公共服务等重点领域，梳理一批重大项目，保障项目用地空间需求。

附图：

1. 县域耕地和永久基本农田保护红线图（维护后）
2. 县域生态保护红线（维护后）
3. 县域城镇开发边界图（维护后）
4. 县域国土空间规划分区图（维护后）

宝丰县国土空间总体规划2026年度动态维护方案

县域耕地和永久基本农田保护红线图（维护后）



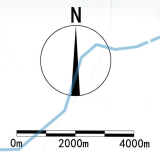
图例

- 耕地
- 永久基本农田
- 水域
- 铁路
- 道路

- 县界
- 乡镇界
- 村界
- 中心城区范围

宝丰县国土空间总体规划2026年度动态维护方案

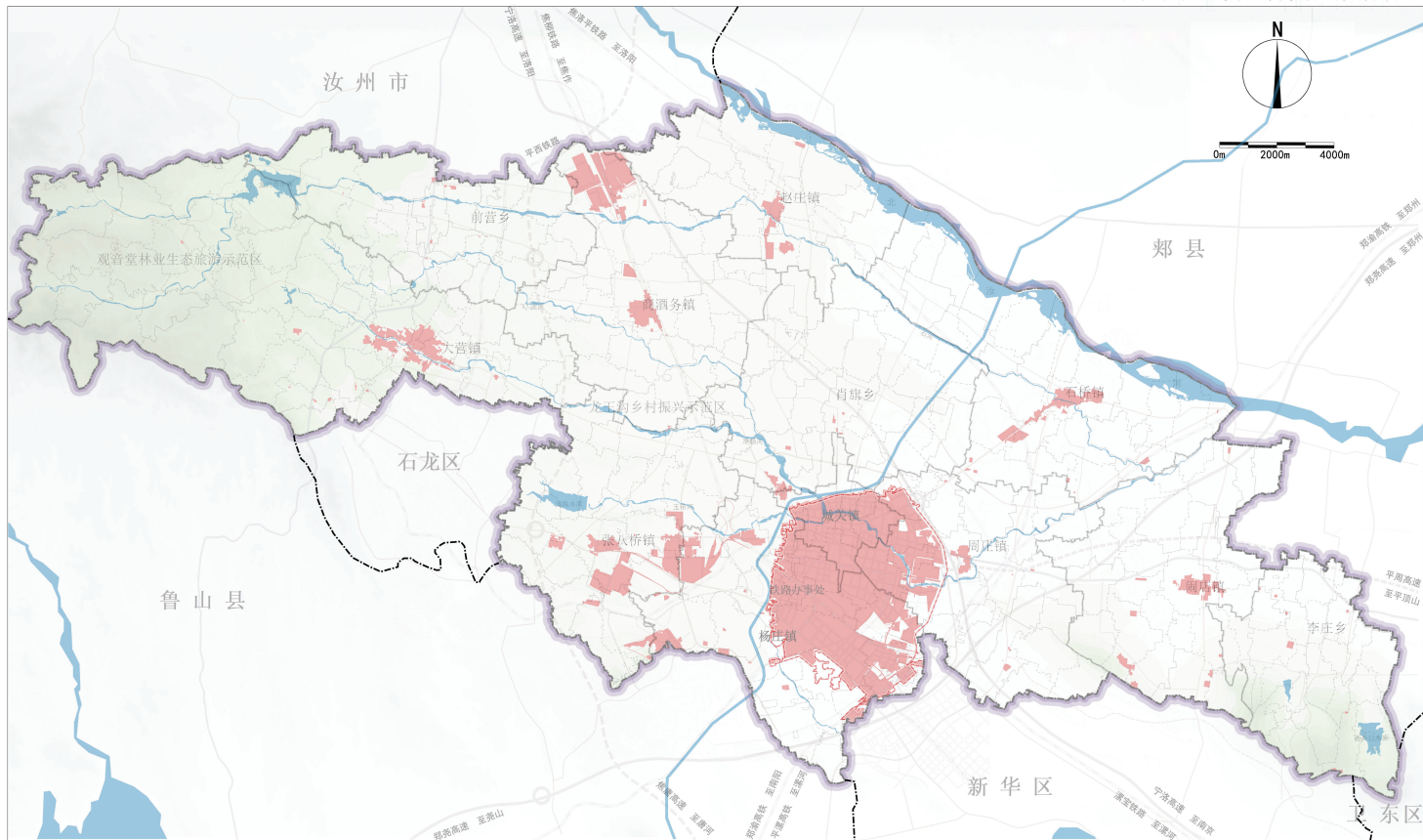
县域生态保护红线图（维护后）



- | | | |
|-----------|--------|--------|
| 图例 | 生态保护红线 | 乡镇界 |
| | 水域 | 村界 |
| | 铁路 | 中心城区范围 |
| | 道路 | |
| | 县界 | |

宝丰县国土空间总体规划2026年度动态维护方案

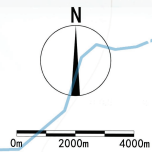
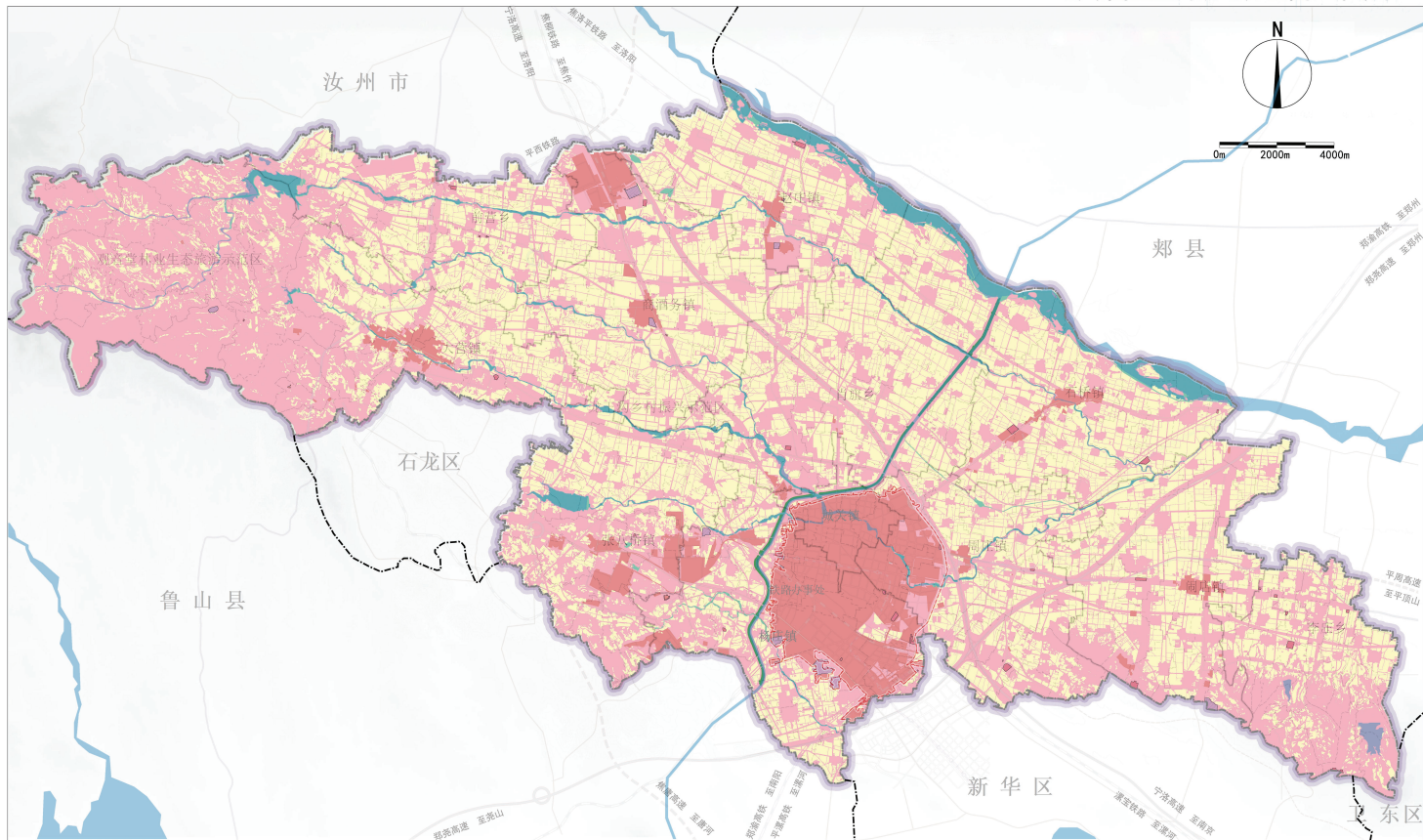
县城城镇开发边界图（维护后）



- | | | | | |
|----|--|--------|--|--------|
| 图例 | | 城镇开发边界 | | 乡镇界 |
| | | 水域 | | 村界 |
| | | 铁路 | | 中心城区范围 |
| | | 道路 | | |
| | | 县界 | | |
| | | | | |

宝丰县国土空间总体规划2026年度动态维护方案

县城国土空间规划分区图（维护后）



图例

- | | | |
|-------|-----------|--------|
| 生态保护区 | 城镇发展区调入范围 | 县界 |
| 生态控制区 | 城镇发展区调出范围 | 乡镇界 |
| 农田保护区 | 水域 | 村界 |
| 乡村发展区 | 道路 | 中心城区范围 |
| 城镇发展区 | | |